

SEPPÖ ILMARI KALLIO
KANGASALAN ASEMAN HISTORIAA

HALIMAAN ASEMAKYLÄ

KANGASALAN ASEMASEUDUN OMAKOTIYHDISTYS RY.

Alkuperäisteos:
HALIMAAN ASEMAKYLÄ Kangasalan Aseman historiaa
© Seppo Ilmari Kallio 1995
Kustantaja: Kangasalan Asemaseudun Omakotiyhdistys ry.
Paino: Kirjapaino Hermes Oy, Tampere 1995
ISBN 952-90-6153-6

Aseman kauppapuodit

Edellisessä luvussa todettiin, että Aseman ensimmäinen ruokatavarakauppa aloitti toimintansa vuonna 1926. Sitä piti Helena Niska apunaan kolme tyttärtään Helmi, Toini ja Anja. Ensin kauppa oli Helena Niskan sisaren Matilda Tuomaalan ja tämän miehen Juha Niilo Tuomaalan talon piharakennuksessa. Talo kuuluu edelleen Aseman kyläkuvaan, se on Asemantien ja Karhunpirtintien kulmassa vastapäätä nykyistä kyläkauppaa, Asemanporttia. Nykyisin sen omistavat Pekka ja Pirkko Alhola. Tuomaalan talosta Niskan kauppa siirtyi Rantalan majatalorakennukseen ja toimi siinä kolmikymmenluvun lopulle saakka.

Asarin paikalla olleessa talossa asuneet Maija-Leena ja Anna-Liisa Niemi kertovat, että kun heidän perheensä muutti taloon vuonna 1925 puhuttiin, että siinä oli ollut pullapuoti tai jonkinlainen kotileipomo jo edellisellä vuosikymmenellä. Niskan kauppa oli kuitenkin ensimmäinen varsinainen ruokatavarakauppa.

Kolmikymmenluvun loppupuoliskolla Asemalla oli vähän aikaa kaksi ruokakauppaa, sillä vuonna 1936 kylään tuli kauppa pitämään messukyläläinen kauppias Eero Paunu. Kauppaansa varten hän vuokrasi tilat entisestä kihlakunnan kieverirakennuksesta, joka oli Asemaportin paikalla ennen nykyistä rakennusta. Talon omisti Halimaan Sahan perustaja Frans Mäkelän leski Anna Mäkelä.

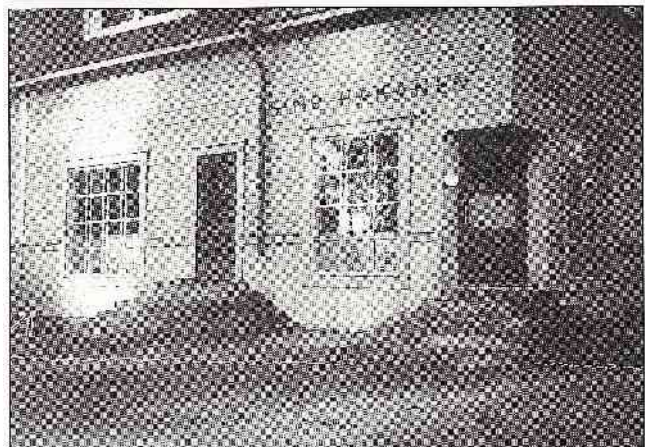
Paunu piti kauppa kaks vuotta, siis vuoteen 1938, jolloin kauppiaksi tuli Simo Hakanen. Eero Paunun vaimo oli hänen tätinsä. Simo Hakanen oli ensin vuokralla Mäkelän talossa, mutta osti sen pian itselleen ja avioitui samoihin aikoihin Metsäkulman Hiitelän tyttären Kaijan kanssa. (Heidän poikiaan ovat jääkiekkoilijaveljekset Reijo, Markku ja Matti Hakanen.)

Simo Hakanen oli kauppiana Asemalla vuoteen 1949, jolloin hän myi kauppaansa Osuusliike Voimalle ja perusti Messukylään leipomon. Sitä johtaa nykyisin hänen poikansa Markku.

Metsäkulmalle tuli ensimmäinen kauppa kohta sodan jälkeen. Tämä Metsäkulman ensimmäinen ei ollut ruokatavarakauppa, kuten olisi luullut, vaan sähköliike, Metsäkulman Sähkö, jota piti Pekkinen. Liike oli Asemantien ja Metsäkulmantien risteyksessä sijaitsevassa rakennuksessa, jonka pääty oli tielle päin.

Pekkinen piti liikettä Metsäkulmalla vain vähän aikaa ja muutti sen sitten Tampereelle, missä se on Ojakadulla edelleen olemassa Tampereen Sähkö -nimisenä.

Sen jälkeen rakennuksessa olikin sitten useita sekatarvakauppiaita. Näitä olivat Kurki, Toivonen, Martta ja Mikko Kiiskilä, Toivonen toiseen kertaan, Maire Paavola ja Lasse Hiitelä.



Yläkuva: Niskat pitivät kauppa Rantalan entisen majatalon kulmakamarissa 1930-luvulla. - Kuva Rakel Majuri.

Alakuva: Entinen kihlakunnan kestikievarirakennus, joka vuosisadan vaihteen aikoihin siirrettiin entisen pohjoisen ylikäytävän pielestä nykyisen lähikauppa Asemaportin paikalle. Simo Hakanen piti talossa kauppa vuosina 1938-1949. - Maija-Leena Niemen valokuvakokoelma.

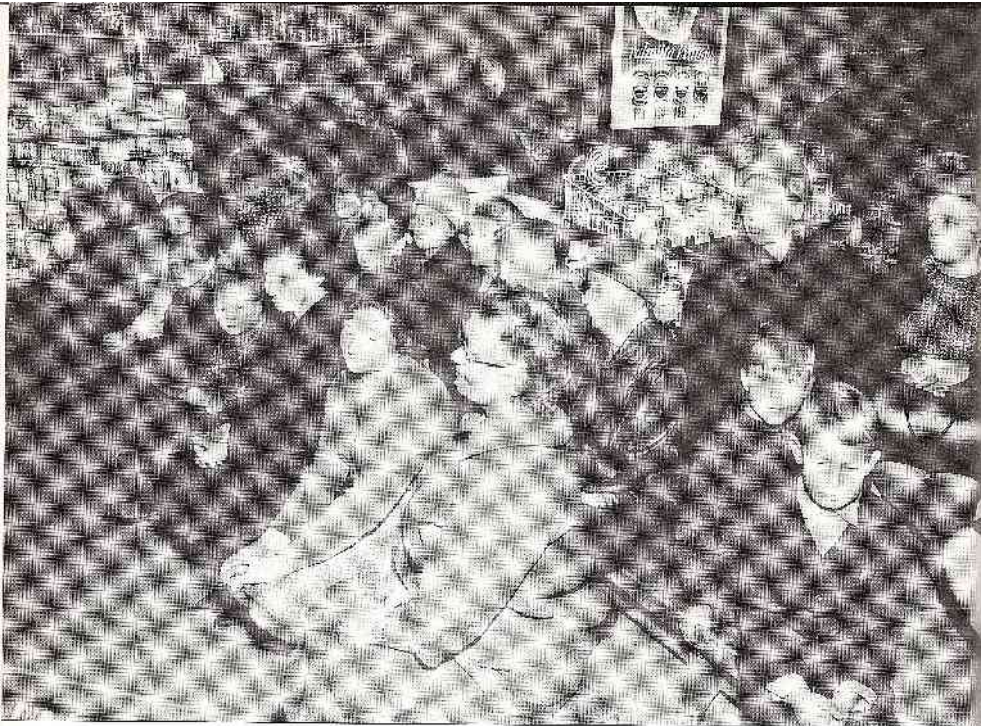
Kiiskilät pitivät Metsäkulman kauppaa vain vähän aikaa vuoden 1952 tienoilla ja siirtyivät sitten Asemalle. He ostivat Imatran Voiman kohdalta Halimajärventien mutkasta talon, jonka sivurakennuksessa he pitivät kauppaa, kunnes rakensivat nykyisen liike- ja asuintalon.

Kiiskilän kauppa toimi Asemalla kevääseen 1970, jonka jälkeen sitä jatkoi vielä kesän ajan Lahja Kauramäki.

Metsäkulman vanhassa kaupparakennuksessa Lasse Hiitelä oli vuodesta 1956 vuoteen 1958, jolloin valmistui hänen oma liike- ja asuintalonsa Asemantien toiselle puolelle. Siinä Lasse Hiitelä piti kauppaa 13 vuotta. Hänen jälkeensä kauppaa piti Lassen veli Mikko. Myöhemmin tiloissa toimi vielä jonkin aikaa Tiusasen Kodinkoneliike.

Voima oli Asemalla neljä vuosikymmentä. Vuonna 1964 vanha kievarirakennus purettiin ja sijaan rakennettiin nykyinen matalamallinen liiketalo. Jossakin vaiheessa Voima muuttui Siwaksi ja lopetti toimintansa joulukuussa 1989.

Asema oli pari kuukautta ilman kauppaa, kunnes helmikuussa 1990 rakennuksessa aloitti toimintansa nykyinen T-lähikauppa Asemanportti kauppiaina Ari Mäkinen.



Aseman Voiman uuden myymälän avajaiset vuonna 1964. Eturivissä äärimmäisenä vasemmalla Kirsti Koivio. Edessä Toini Mäkinen, Liisa ja Elsa Tenhunen. Oikealla Ritva Kiekara ja Anja Niinimäki. Toinen rivi vasemmalta Irja Koivio, Lea ja Taimi Heinonen, Martta Silander, Rauni Lampinen, Eevi Helin, Toini Uihero, Aino Saari ja Hilja Kyröläinen. Takana Anja Mårtensson. - Maija-Leena Niemen valokuvakokoelma.

