

SEPPÖ ILMARI KALLIO
KANGASALAN ASEMAN HISTORIAA

HALIMAAN ASEMAKYLÄ

KANGASALAN ASEMASEUDUN OMAKOTIYHDISTYS RY.

Alkuperäisteos:
HALIMAAN ASEMAKYLÄ Kangasalan Aseman historiaa
© Seppo Ilmari Kallio 1995
Kustantaja: Kangasalan Asemaseudun Omakotiyhdistys ry.
Paino: Kirjapaino Hermes Oy, Tampere 1995
ISBN 952-90-6153-6

Kievarikyydistä linja-autoon

Oma maantiekuljetusmuotonsa ovat olleet postilinjat, jotka kuljettivat myös matkustajia. Höyrykoneen keksiminen ja sen jälkeen rautatie vasta toivat varsinaisen joukkoliikenteen maakuljetuksiin.

Kun Kangasala sai rautatien ja matkustajamäärät ensin Halimaan pysäkillä ja myöhemmin Kangasalan asemalla alkoivat kasvaa, huomattiin, etteivät kestikievarikyyti ja omat hevoset pelkästään riittäneet. Niinpä, kun Kangasalan Lepokoti vuonna 1909 valmistui, tuli aiheelliseksi edullisen ja mukavan kuljetuksen järjestäminen rautatieasemalta. Liuksialan Jalmari Meurman ja Sorolan Axel Molin saivat aikaan säännöllisen linjaliikenteen Kangasalan aseman ja kirkonkylän välille.

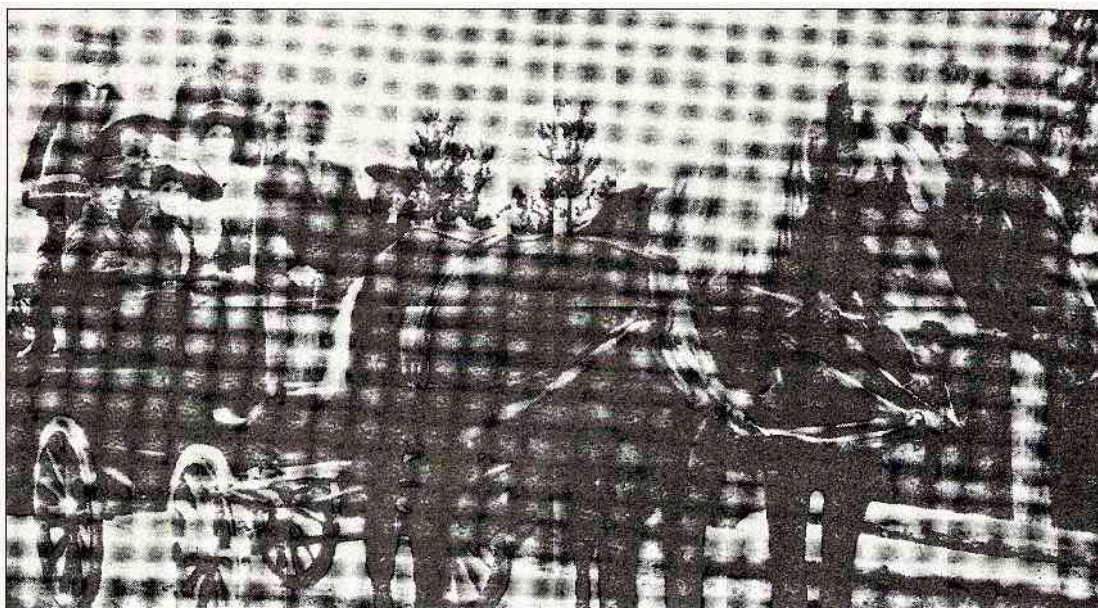
Linjalla liikennöitiin useita vuoroja päivässä dilisanssilla, kahden hevosen vetämillä nelipyöräisillä vaunuilla. Sen sisäpuolen kiertäville penkeille ja ajajan viereen voitiin ottaa kerralla yhteensä toistakymmentä matkustajaa. Ensimmäisten yrittäjien dilisanssi liikennöi vuoteen 1913.

Seuraavat yrittäjät linjalla olivat Kalle Norrman ja hänen isänsä Kustaa Noormarkku. He ajoivat kumpikin omaan laskuunsa. Vuonna 1916 Aseman-Kirkonkylän linja siirtyi Aseman kihlakunnan kievarin isännälle Väinö Säpyskälle.

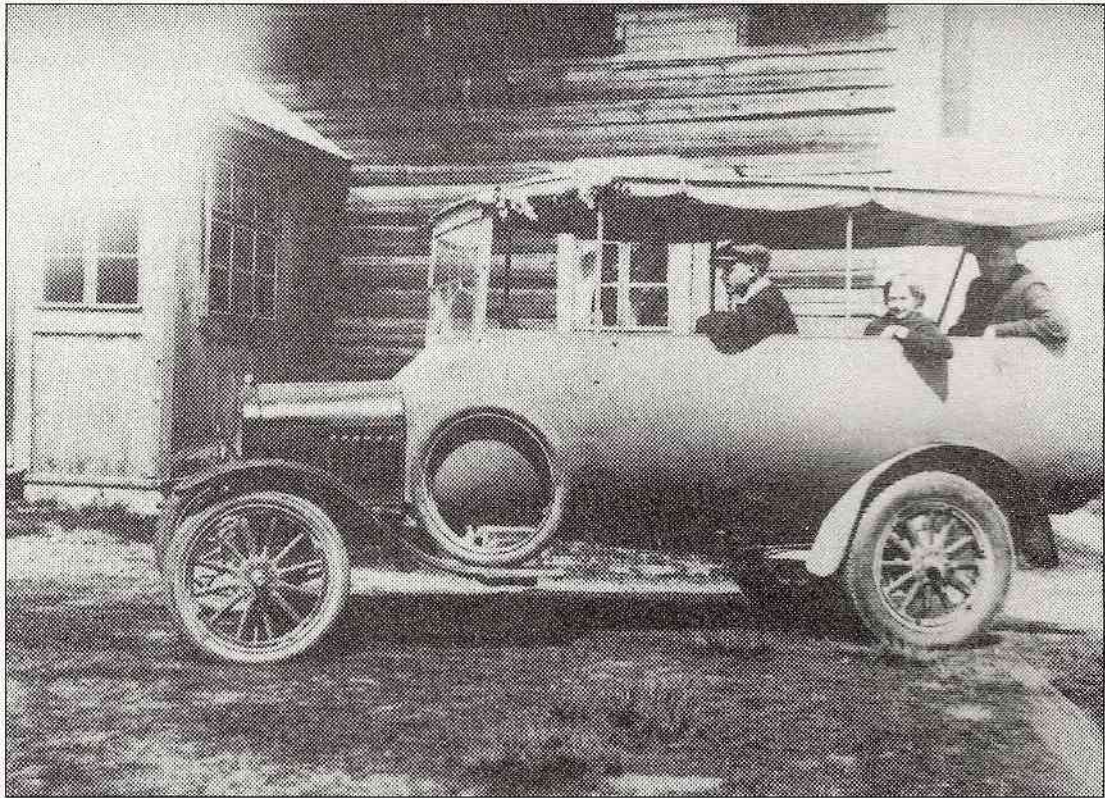
Dilisanssi kuljetti Asemalle ja Asemalta suurimman osan sen tasaista vauhtia kasvavasta matkustajamäärästä. Osa tuli kuitenkin omilla hevosillaan. Hevoset jäivät Aseman kahden majatalon talleihin hoidettaviksi matkan ajaksi. Normaalit kestikievarikyydit toimivat tietenkin edelleen.

Kylässä ei sen ensimmäisten vuosikymmenten aikana ollut kauppaa. Junalla asioitiin Tampereen ja dilisanssilla Kirkonkylän kaupoissa. Dilisanssi suoritti myös tavarakuljetuksia asiakkaan laskuun.

Dilisanssiaikaa elettiin kylässä vuoteen 1923, jolloin Väinö Säpyskä ja Ilmari Sadonoja alkoivat ajaa kirkonkylän ja rautatieaseman väliä Ford-merkkisen kuorma-auton rungolle tehdyllä linja-autolla.



Kangasalan Lepokodin valmistumisen jälkeen vuonna 1909 Liuksialan Jalmari Meurman ja Sorolan Axel Molin alkoivat liikennöidä asemalle dilisanssilla, kahden hevosen vetämillä nelipyöräisillä vaunuilla. - Valokuva Suomen Kuvalehti 20/1934 - Pentti Keskisen kokoelmat.



Väinö Säpyskän Aseman ja Kirkonkylän välillä liikennöinyt linja-auto. Kuva otettu Rantalan majatalon edessä vuonna 1923. - Ossi Säpyskän valokuvakokoelma.

