

SEPPÖ ILMARI KALLIO
KANGASALAN ASEMAN HISTORIAA

HALIMAAN ASEMAKYLÄ

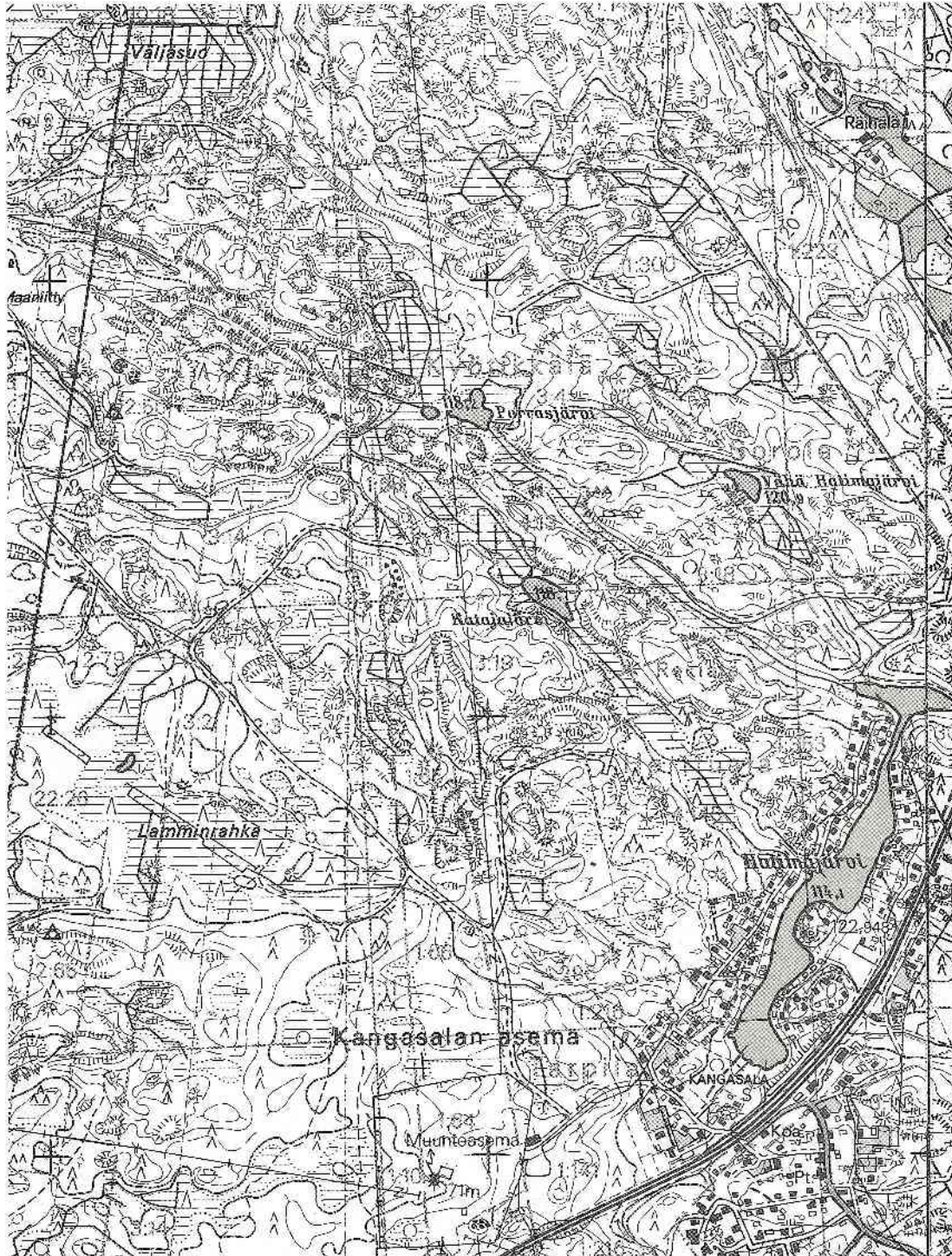
KANGASALAN ASEMASEUDUN OMAKOTIYHDISTYS RY.

Alkuperäisteos:
HALIMAAN ASEMAKYLÄ Kangasalan Aseman historiaa
© Seppo Ilmari Kallio 1995
Kustantaja: Kangasalan Asemaseudun Omakotiyhdistys ry.
Paino: Kirjapaino Hermes Oy, Tampere 1995
ISBN 952-90-6153-6

Lamminrahkan polttoturvetehdas

Lamminrahkan suo sijaitsee puolentoista kilometrin päässä Halimajärven eteläpäästä Aitolahteen päin. Suo on kapeahko, vajaan kilometrin mittainen ja paikka paikoin erittäin upottava.

Äkkikatsomalta se nykyisin vaikuttaa hyvinkin luonnontilaiselta, mutta huolellisempi tarkastelu osoittaa, ettei asia ihan näin olekaan. Suon kummastakin päästä lähtee viivasuorat, syvät ojat, jotka sitten jatkuvat luonnonojina, toinen Halimajärveen ja toinen Halimasjärveen. Lamminrahka toimii näin vedenjakajana, sillä Halimajärvihän laskee Vesijärveen ja Halimasjärvi Näsijärveen.



Lamminrahkan suo, jossa Finlaysonin polttoturvetehdas oli viime vuosisadan vaihteen aikoina. Kartalla näkyvät vielä (kuten myös luonnossa) luoteiskaakkoissuuntaiset kuivatusojat.

Lamminrahkalla oli vuosisadan vaihteen aikoihin Finlaysonin polttoturvetehdas. Se oli ensimmäisiä yrityksiä polttoturpeen teolliseksi valmistamiseksi maassamme.

Puun hinta oli noussut 1890-luvulla ja siksi piti etsiä uusia polttoaineratkaisuja. Aloitteentekijä Finlaysonilla oli isännöitsijä Christian Bruun. Vatjalan taloilta ostettiin 34 hehtaarin suuruinen Lamminkorven alue.

Laitoksen rakentaminen aloitettiin vuonna 1898 agronomi Johan Bäckströmin johdolla. Suon reunalle rakennettiin 35 metrin pituinen asuinrakennus sadalle työntekijälle. Se oli jaettu miesten ja naisten osastoihin. Siinä oli myös keittiö ja toimisto. Lisäksi rakennettiin konehuone, tiilisavupiippu höyrykeskusta varten ja talli.

Suolta rakennettiin puolentoista kilometrin pituinen kapearaiteinen rata Olkahisiin. Sen päähän tehtiin kivilaituri. Suon kuivattamiseksi kaivettiin mainitut, vielä näkyvissä olevat viemärit, jotka olivat kaksi metriä syvät ja loivareunaiset. Turvealue palstoitettiin 30 metriä leveisiin sarkoihin. Höyrykone sekä turvekone kuljetettiin suolle talvikelillä. Turvekone oli kiskoilla liikkuva ja sitä käytettiin höyrykeskuksen tuottamalla sähköllä. Turve lapioitiin turvekuopista nostureihin. Nämä siirsivät sen koneeseen, josta turve tuli ulos tiilikiven kokoisina tiiviinä kappaleina. Valmiit turvebriketit kuljetettiin junavaunuilla laivarantaan, josta ne edelleen vietiin proomuilla Finlaysonille. Täydet vaunut kulkivat alkuvauhdin saatuaan itsestään myötämaata Näsijärven rantaan. Korkeusero oli siinä 25 metriä. Tyhjät vaunut hinattiin hevosilla takaisin ylös Lamminrahkalle.

Tehdas oli toiminta-aikanaan melkoinen työllistäjä sekä kangasalalaisille että ympäristöpitäjäläisille, mutta se ei jäänyt kuitenkaan pitkäikäiseksi. Vuonna 1905 tehdasrakennukset paloivat ja koko toiminta osoittautui lopulta kannattamattomaksi. Joukko tamperelaisia teollisuusmiehiä osti laitteet ja alueen. Ennen ensimmäistä maailmansotaa toiminta pysähtyi kuitenkin lopullisesti, ja koneet kuljetettiin pois. Tulipalossa säilyneet rakennelmat purettiin. Lopun siivoustyön teki luonto niin, että vain hyvällä tahdolla voi kuvitella Lamminrahkalla olleen vajaa vuosisata sitten hyvinkin vilkasta elämää.

