

## UltraSeal™-B nauhakutiste

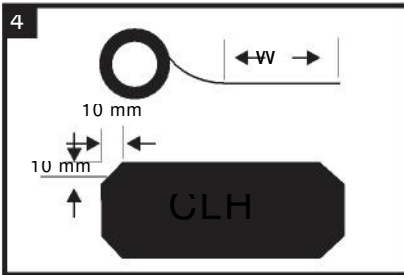
Valmiiksi eristettyjen putkien kaksiosainen nauhakutiste, jossa on erillinen saumalappu

### Iuotteen kuvaus



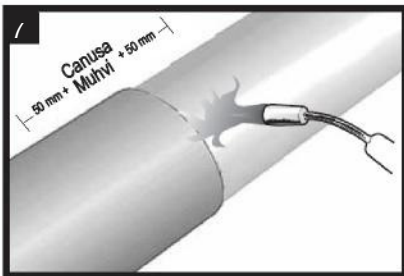
UltraSeal™-B -kutistenauhat toimitetaan 30m rullina (650, 760 ja 900). Saumanauhat toimitetaan joko 15m rullina tai valmiiksi katkaistuina. Kutisteen liimapinta on suojattu muovikalvolla. Poistettava ennen asennusta.

### Saumalapun leikkaus

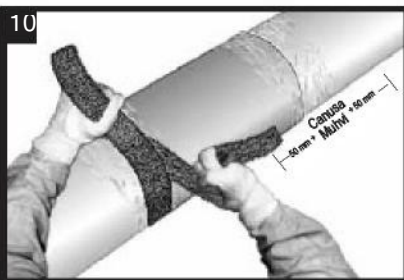


Katkaise saumanauharullasta tarvittava pituus (L). CLH (L = W, kutisteen leveys - 5 mm)  
Kulmaviisteet: kaikki kulmat (10 X 10 mm)  
Varmista, että saumalappu on asennusvalmis, siinä ei ole likaa tai kosteutta eikä se ole vahingoittunut.

### Pinnan valmistelu

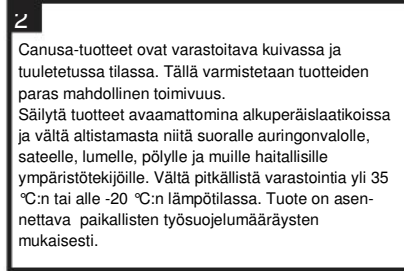


Kuivaa jatkoksen- ja putken ulkopinta (kutisteen leveys + 50 mm kummaltakin puolelta) liekillä. Käytä esilämmitykseen suuritehoista liekkiä. Puhdista pinnat kuivalla, rasvattomalla ja nukattomalla rievulla rasvan ja/tai lian poistamiseksi.



Karhenna pinta (jatkoksen leveys + 50 mm kummaltakin puolelta) P 40-60:n hiomanauhalla tai teräsharjalla.

### Varastointi- ja työsuojeluohjeet

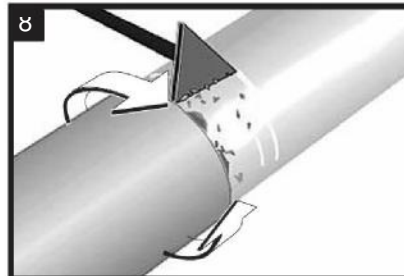


Nämä asennusohjeet ovat tarkoitettu vakiotuotteille. Kysy Canusa-edustajalta erikoistarkoituksiin tai ainutlaatuisiin käyttökohteisiin soveltuvia ohjeita.

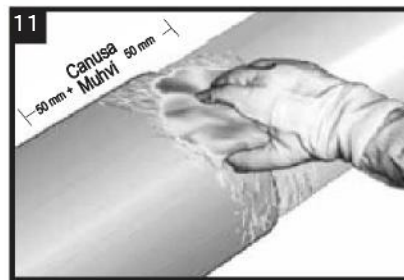
### Varusluettelo



Propanaisäiliö, -letku, -poltin ja säädin.  
Mattoveitsi/puukko, tela, riepaja ja hyväksytty puhdistusliuotin. Digitaalinen lämpömittari sopivalla anturilla.  
Suojavarusteet; käsineet, suojalasit, kypärä yms.  
Pinnankarhennukseen käytetään P 40-60:n hioma-nauhaa.

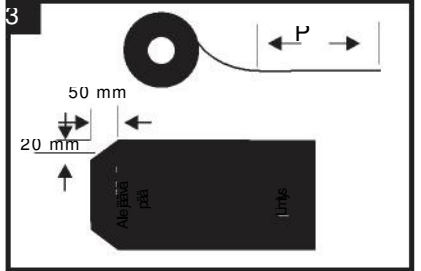


Puhdista jatkoksen reunat kolmiomaisella kaapimella. Poista kaikki terävät kulmat ja jäysteet sekä PU-purseet.



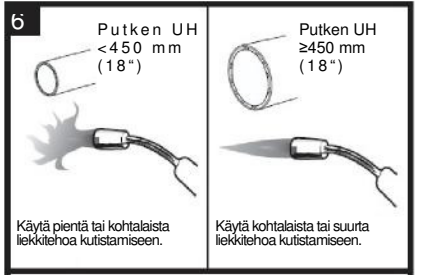
Puhdista karhennettu pinta kuivalla, rasvattomalla ja nukattomalla rievulla polyeteeni- ja/tai hiekkahiukkasten poistamiseksi.

### Kutisteen leikkaus

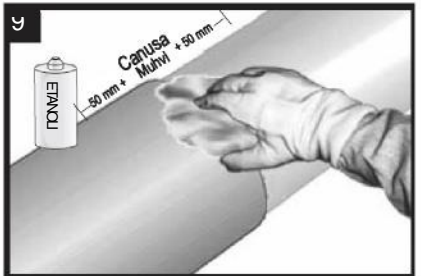


Katkaise kutisterullasta tarvittava pituus (P). UltraSeal™-B (P = jatkoskohdan ympärysmitta + 100 mm)  
Kulmaviisteet: alle jäävä pää - 20 X 50 mm  
Varmista, että kutiste on asennusvalmis, siinä ei ole likaa tai kosteutta eikä se ole vahingoittunut.

### Liekin- ja polttimen teho

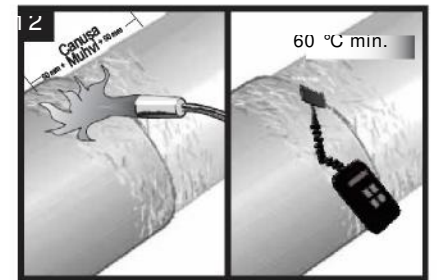


Polttimen minimiteho: 44 kW/h



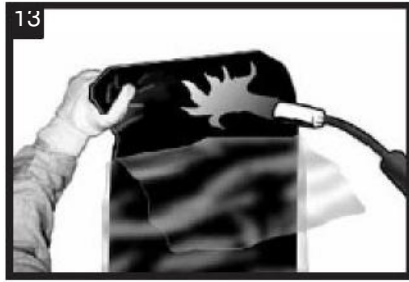
Poista rasva pinnasta (jatkoksen leveys + 50 mm kummaltakin puolelta) etanolin (väh. 94 %) kostutetulla rasvattomalla ja nukattomalla rievulla.

### Esilämmitys



Esilämmitä suuritehoisella liekkiä kutistemuovilla peitettävä alue/pinta ja vähintään 50 mm kummaltakin puolelta ja vähintään 60 °C:n lämpötilaan. Liekki tulee pitää kohtisuorassa putken ja jatkoksen pintaan esilämmityksen aikana. Tarkista lämpötila anturilla putken koko ympärysmitan matkalta.

## Kutisteen asennus

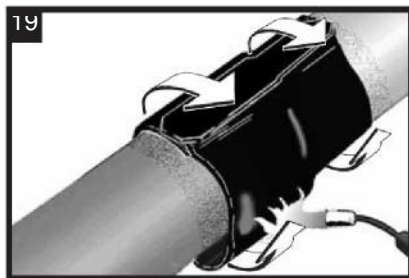


13 Irroita kutisteen suoja-uvovi alle jäävästä päästä (~15 cm reunasta). Lämmitä polttimella kutisteen alle jäävää liimapintaa niin että se pehmenee.

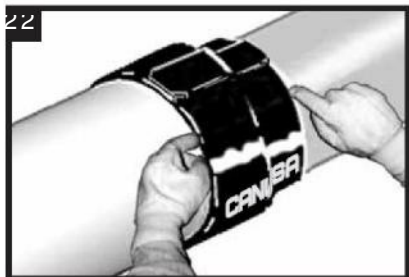


6 Saumanauhan liimapuoli esilämmitetään liekillä. (huom. toimenpide puuttuu kuvasta).

Katkottu saumalappu asetetaan keskitetysti liittymiskohdan päälle ja se painetaan voimakkaasti kädellä kiinni.



19 Jatka kutistamista keskeltä kehäsuuntaisin liikkein toista päätä kohti kunnes kutistuminen on täydellinen. Tämän jälkeen lämmitä ja kutista toinen puoli kutistenauhasta samalla tavalla.

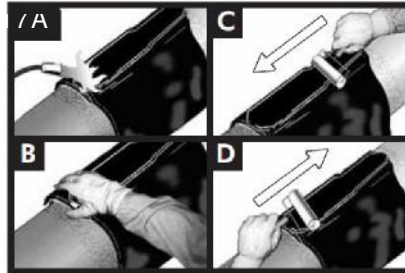


22 Varmista lopuksi että kutiste myötäilee alle jäävän holkin ja putken pintoja. Kutisteen reunat ovat pitäneet upota ulos pursuneeseen liima-aineeseen eivätkä ne saa kohota tai irvistää.

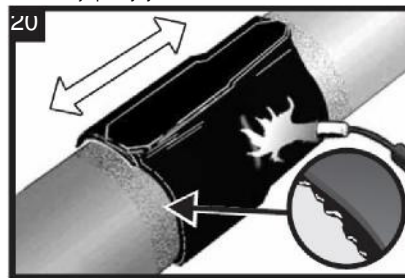
Kutisteen pinnassa ei saa olla kuoppia, halkeamia, pala-neita tai kylmäksi jääneitä kohtia.



14 Keskitä mahdollisimman tarkasti kutistematto tiivistet-  
vän jatkoskohdan (suojaholkki/ pelti ja putki) päälle.  
Paina alle jäävän kutisteen pää tiukasti paikalleen putken  
jatkoskohdan päälle.  
Poista/irrota loput kutisteen suoja-uvovi.



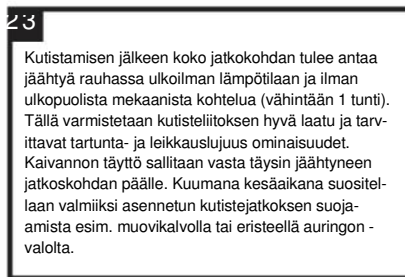
A Saumalappu lämmitetään varovasti päältä päin. B Sauma-  
lappua painetaan hansikaskädellä tiukasti kiinni kutisteseen  
koko saumalapun pituudelta, vaihtoehtoisesti C, D Saumalappu  
voidaan telata kiinni kutisteseen. Poista mahdolliset saumalapun  
alle jäävät ilmakuplat ja rypyt tehokkaasti telaamalla saumalapun  
ulkoreunan suuntaan. Tällä taataan saumalapun hyvä ja riittävä  
tarttuvuus ja pitokyky koko asennuksen aikana.



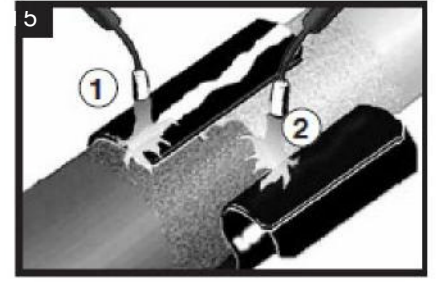
20 Asennus on valmis kun liima-aine alkaa pursua kutisteen reunan alta kauttaaltaan koko ympärysmitaltaan. Erityistä huomiota on kiinnitettävä putken alapuolen lämmittämiseen (asento klo.4-8). Myös liittymiskohdan asennukseen ja lämmitykseen on kiinnitettävä lisähuomiota. Vesikanavan syntyminen liittymiskohdan kynnykseen estetään painamalla/telamalla niin että liima-aine täyttää kynnyk-  
kohdan kanavan. Kutisteen pinnan tulee olla sileä.

Viimeisteletse kutistustyö vaakasuorin koko pinnan kattavin vedoin jotta liimapinta tarttuu yhtenäisesti.

### Suosituksat



23 Kutistamisen jälkeen koko jatkokohdan tulee antaa jäähtyä rauhassa ulkoilman lämpötilaan ja ilman ulkopuolista mekaanista kohtelua (vähintään 1 tunti). Tällä varmistetaan kutisteliitoksen hyvä laatu ja tarvittavat tartunta- ja leikkauslujuus ominaisuudet. Kaivannon täyttö sallitaan vasta täysin jäähtyneen jatkokohdan päälle. Kuumana kesäaikana suositel-  
laan valmiiksi asennetun kutistejatkoksen suoja-  
amista esim. muovikalvolla tai eristeellä auringon-  
valolta.



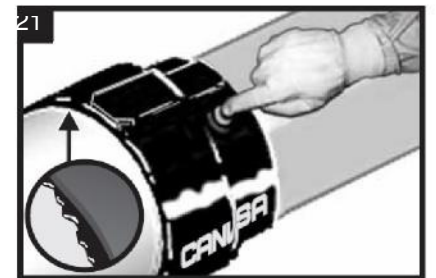
5 Kääri kutistematto löysästi putken ympärille samalla varmistaen riittävä liimitys (väh. 100 mm). 1 Kuumenna alle jäävän kutisteen päältä suuritehoisella liekillä. 2 lämmitä varovasti päälle liimittävän kutisteen liimapuolta. Paina kädellä kutisteen liittymiskohta kiinni.



Putken UH:  
<450 mm  
1 poltin  
≥ 450 mm  
2 poltinta

Valitse sopivan kokoinen poltin putkikoon mukaan. Kutistaminen aloitetaan kutisteen keskeltä kehä-  
suuntaisin rauhallisin liikkein. Lämmitä/kutista liekillä  
koko putken ympärys. Käytä laajoja liikkeitä.

### Laadun tarkistaminen



**CANUSA-CPS**  
A SHAWCOR COMPANY

## CANPLAST OY

Renginkuja 1  
00410 HELSINKI

canplast@kolumbus.fi

[www.canplast.fi](http://www.canplast.fi)

John Liman, tuotepäällikkö

045-1240893  
john.liman@canplast.fi

Timo Väisänen, TJ  
040-7512133

Canusa takaa, että tuotteen kemiallinen ja fyysinen koostumus vastaavat kuvausta ja tuote soveltuu asennusoppaassa mainittuun käyttöön, kun se asennetaan Canusan kirjallisia ohjeita noudattaen. Koska emme voi valvoa kaikkia asennukseen liittyviä tekijöitä, käyttäjän tulee todeta tuotteiden sopivuus käyttötarkoitukseen ja ottaa kaikki niihin liittyvät riskit sekä vastuut. Canusan vastuu on todettu vakioehtoisissa myyntiehdossa. Canusa ei anna mitään muuta ilmaistua tai hiljaista takuuta. Kaikkia tämän asennusoppaan sisältämiä tietoja tulee käyttää oppaaksi, ja ne voivat muuttua ilman ennakkovaroitusta. Tämä asennusoppa syrjäyttää kaikki tämän tuotteen aiemmat asennusoppaat. Virheistä ja laiminlyönneistä ei vastata.