

UltraSeal™-B nauhakutiste

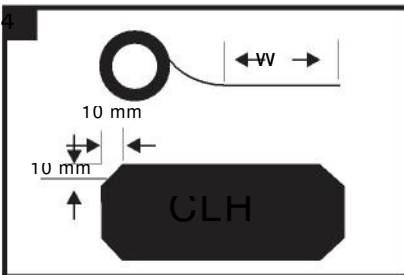
Valmiiksi eristettyjen putkien kaksiosainen nauhakutiste, jossa on erillinen saumalappu

Iuotteen kuvaus



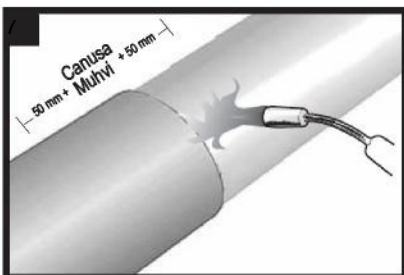
UltraSeal™-B -kutistenauhat toimitetaan 30m rullina (650, 760 ja 900). Saumanauhat toimitetaan joko 15m rullina tai valmiiksi katkaistuina. Kutisteen liimapinta on suojattu muovikalvolla. Poistettava ennen asennusta.

Saumalapun leikkaus

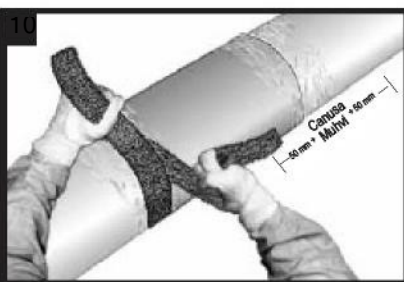


Katkaise saumanauharullasta tarvittava pituus (L). CLH (L = W, kutisteen leveys - 5 mm)
Kulmaviisteet: kaikki kulmat (10 X 10 mm)
Varmista, että saumalappu on asennusvalmis, siinä ei ole likaa tai kosteutta eikä se ole vahingoittunut.

Pinnan valmistelu

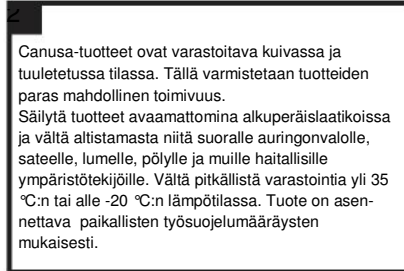


Kuivaa jatkoksen- ja putken ulkopinta (kutisteen leveys + 50 mm kummaltakin puolelta) liekillä. Käytä esilämmitykseen suuritehoista liekkiä. Puhdista pinnat kuivalla, rasvattomalla ja nukattomalla rievulla rasvan ja/tai lian poistamiseksi.



Karhenna pinta (jatkoksen leveys + 50 mm kummaltakin puolelta) P 40-60:n hiomanauhalla tai teräsharjalla.

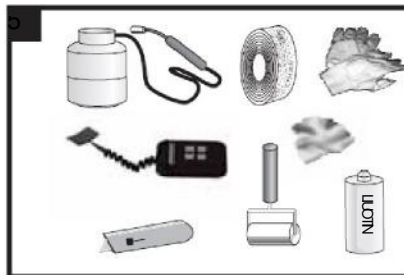
Varastointi- ja työsuojeluohjeet



Canusa-tuotteet ovat varastoitava kuivassa ja tuuletetussa tilassa. Tällä varmistetaan tuotteiden paras mahdollinen toimivuus. Säilytä tuotteet avaamattomina alkuperäislaatikoissa ja vältä altistamista niitä suoralle auringonvalolle, sateelle, lumelle, pölylle ja muille haitallisille ympäristötekijöille. Vältä pitkällistä varastointia yli 35 °C:n tai alle -20 °C:n lämpötilassa. Tuote on asennettava paikallisten työsuojelumääräysten mukaisesti.

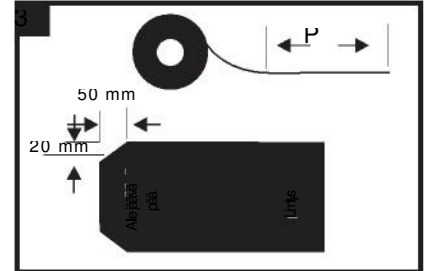
Nämä asennusohjeet ovat tarkoitettu vakiotuotteille. Kysy Canusa-edustajalta erikoistarkoituksiin tai ainutlaatuisiin käyttökohteisiin soveltuvia ohjeita.

Varusluettelo



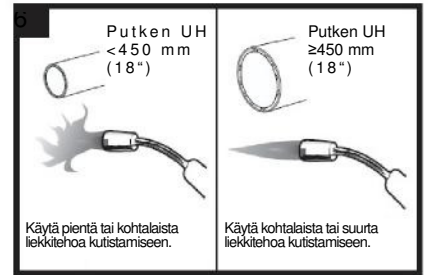
Propanaisäiliö, -letku, -poltin ja säädin. Mattoveitsi/puukko, tela, riepua ja hyväksytty puhdistusliuotin. Digitaalinen lämpömittari sopivalla anturilla.
Suojavarusteet; käsineet, suojalasit, kypärä yms. Pinnankarhennukseen käytetään P 40-60:n hioma-nauhaa.

Kutisteen leikkaus

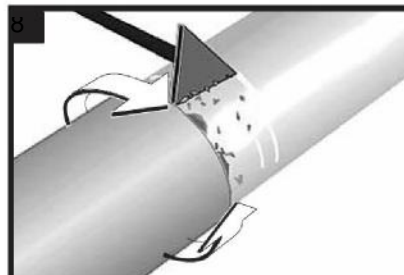


Katkaise kutisterullasta tarvittava pituus (P). UltraSeal™-B (P = jatkoskohdan ympärysmitta + 100 mm)
Kulmaviisteet: alle jäävä pää - 20 X 50 mm
Varmista, että kutiste on asennusvalmis, siinä ei ole likaa tai kosteutta eikä se ole vahingoittunut.

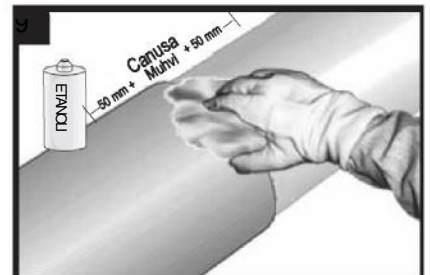
Liekin- ja polttimen teho



Polttimen minimiteho: 44 kW/h

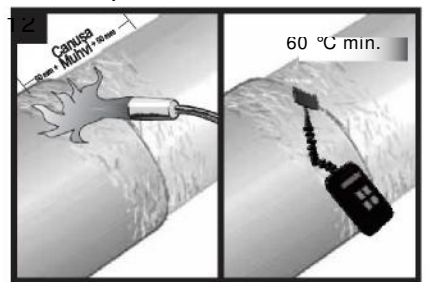


Puhdista jatkoksen reunat kolmiomaisella kaapimella. Poista kaikki terävät kulmat ja jäysteet sekä PU-purseet.



Poista rasva pinnasta (jatkoksen leveys + 50 mm kummaltakin puolelta) etanolin (väh. 94 %) kostutetulla rasvattomalla ja nukattomalla rievulla.

Esilämmitys



Esilämmitä suurtehoisella liekillä kutistemuovilla peitettävä alue/pinta ja vähintään 50 mm kummaltakin puolelta ja vähintään 60 °C:n lämpötilaan. Liekki tulee pitää kohtisuorassa putken ja jatkoksen pintaan esilämmityksen aikana. Tarkista lämpötila anturilla putken koko ympärysmitan matkalta.

Kutisteen asennus



Irroita kutisteen suoja-uvovi alle jäävästä päästä (~15 cm reunasta).
Lämmitä polttimella kutisteen alle jäävää liimapintaa niin että se pehmenee.

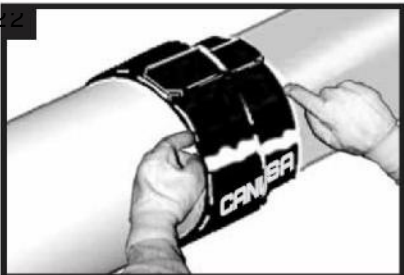


Saumanauhan liimapuoli esilämmitetään liekillä. (huom. toimenpide puuttuu kuvasta).

Katkottu saumalappu asetetaan keskitetyksi limityskohdan päälle ja se painetaan voimakkaasti kädellä kiinni.



Jatka kutistamista keskeltä kehäsuuntaisin liikkein toista päätä kohti kunnes kutistuminen on täydellinen. Tämän jälkeen lämmitä ja kutista toinen puoli kutistenauhasta samalla tavalla.

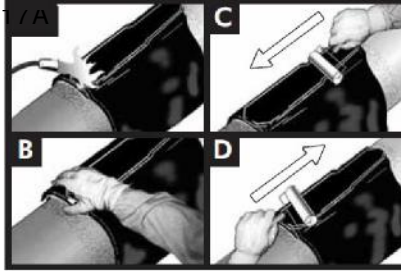


Varmista lopuksi että kutiste myötäilee alle jäävän holkin ja putken pintoja. Kutisteen reunat ovat pitäneet upota ulos pursorneeseen liima-aineeseen eivätkä ne saa kohota tai irvistää.

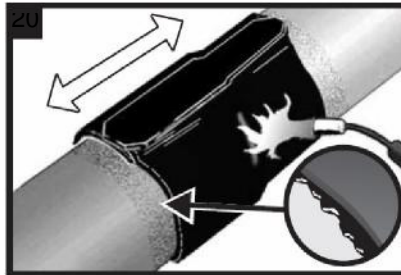
Kutisteen pinnassa ei saa olla kuoppia, halkeamia, palaneita tai kylmäksi jääneitä kohtia.



Keskitä mahdollisimman tarkasti kutistematto tiivistettävän jatkoskohdan (suojaholkki/ pelti ja putki) päälle. Paina alle jäävän kutisteen pää tiukasti paikalleen putken jatkoskohdan päälle.
Poista/irroita loput kutisteen suoja-uvovi.



A Saumalappu lämmitetään varovasti päältä päin. **B** Saumalappua painetaan hansikaskädellä tiukasti kiinni kutisteseen koko saumalapun pituudelta, vaihtoehtoisesti **C, D** Saumalappu voidaan telata kiinni kutisteseen. Poista mahdolliset saumalapun alle jäävät ilmakuplat ja rypyt tehokkaasti talaamalla saumalapun ulkoreunan suuntaan. Tällä taataan saumalapun hyvä ja riittävä tarttuvuus ja pitokyky koko asennuksen aikana.

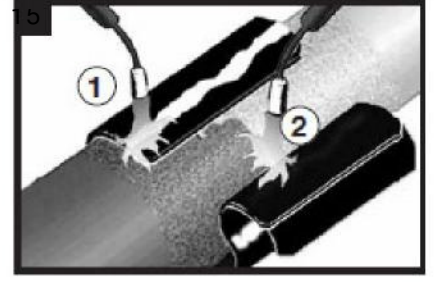


Asennus on valmis kun liima-aine alkaa pursua kutisteen reunan alta kauttaaltaan koko ympärysmitaltaan. Erityistä huomiota on kiinnitettävä putken alapuolen lämmittämiseen (asento klo.4-8). Myös limityskohdan asennukseen ja lämmittämiseen on kiinnitettävä lisähuomiota. Vesikanavan syntyminen limityskohdan kynnykseen estetään painamalla/telamalla niin että liima-aine täyttää kynnyskohdan kanavan. Kutisteen pinnan tulee olla sileä.

Viimeisteletse kutistustyö vaakasuorin koko pinnan kattavin vedoin jotta liimapinta tarttuu yhtenäisesti.

Suosituksat

Kutistamisen jälkeen koko jatkoskohdan tulee antaa jäähtyä rauhassa ulkoilman lämpötilaan ja ilman ulkopuolista mekaanista kohtelua (vähintään 1 tunti). Tällä varmistetaan kutisteliitoksen hyvä laatu ja tarvittavat tartunta- ja leikkauslujuus ominaisuudet. Kaivannon täyttö sallitaan vasta täysin jäähtyneen jatkoskohdan päälle. Kuumana kesäaikana suositellaan valmiiksi asennetun kutistejatkoksen suojaamista esim. muovikalvolla tai eristeellä auringonvalolta.



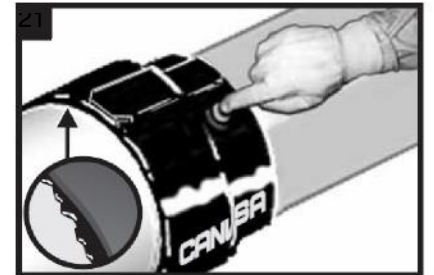
Kääri kutistematto löysästi putken ympärille samalla varmistetaan riittävä limitys (väh. 100 mm). **1** Kuumenna alle jäävän kutisteen päältä suuritehoisella liekillä. **2** lämmitä varovasti päälle liimittävän kutisteen liimapuolta. Paina kädellä kutisteen limityskohta kiinni.



Putken UH:
<450 mm
1 poltin
≥ 450 mm
2 poltinta

Valitse sopivan kokoinen poltin putkikoon mukaan. Kutistaminen aloitetaan kutisteen keskeltä kehäsuuntaisin rauhallisin liikkein. Lämmitä/kutista liekillä koko putken ympärys. Käytä laajoja liikkeitä.

Laadun tarkistaminen



CANUSA-CPS
A SHAWCOR COMPANY

Kanada

CANUSA-CPS
a division of SHAWCOR LTD.
25 Bethridge Road
Toronto, Ontario
M9W 1M7,
Kanada
Puh.: +1 (416) 743 7111
Faksi: +1 (416) 743 5927

Yhdysvallat/Latinalainen Amerikka

CANUSA-CPS
a division of SHAWCOR INC.
2408 Timberloch Place Building C-8
The Woodlands, Texas
77380, Yhdysvallat.
Puh.: +1 (281) 367 8866
Faksi: +1 (281) 367 4304

Eurooppa/Lähi-itä

CANUSA-CPS
a division of CANUSA SYSTEMS LTD.
Unit 3,
Sterling Park Gatwick Road
Crawley, West Sussex
Englantti RH10 9QT
Puh.: +44 (1293) 541254
Faksi: +44 (1293) 541777

Aasia/Tyynimeri

CANUSA-CPS
a division of SHAWCOR LTD.
#05-31, Blk 52, Frontier
Ubi Avenue 3
Singapore
408867
Puh.: +65 6749 8918
Faksi: +65 6749 8919

Canusa takaa, että tuotteen kemiallinen ja fyysinen koostumus vastaavat kuvausta ja tuote soveltuu asennusoppaassa mainittuun käyttöön, kun se asennetaan Canusan kirjallisia ohjeita noudattaen. Koska emme voi valvoa kaikkia asennukseen liittyviä tekijöitä, käyttäjän tulee todeta tuotteiden sopivuus käyttötarkoitukseen ja ottaa kaikki niihin liittyvät riskit sekä vastuut. Canusan vastuu on todettu vakioehtoisissa myyntiehdossa. Canusa ei anna mitään muuta ilmaistua tai hiljaista takuuta. Kaikkia tämän asennusoppaan sisältämiä tietoja tulee käyttää oppaaksi, ja ne voivat muuttua ilman ennakkovaroitusta. Tämä asennusoppaasyrjäyttää kaikki tämän tuotteen aiemmat asennusoppaas. Virheistä ja laiminlyönneistä ei vastata.