

Ajankohtaiskatsaus työllisyyspolitiikkaan

8.10.2019



Työ- ja elinkeinoministeriö
Arbets- och näringsministeriet

Hallituksen työllisyyspaketti



**Yksilöllisemmät
palvelut**



Palkkatukiudistus



**Kansainvälinen
rekrytointi**



Osaajien tarjonta

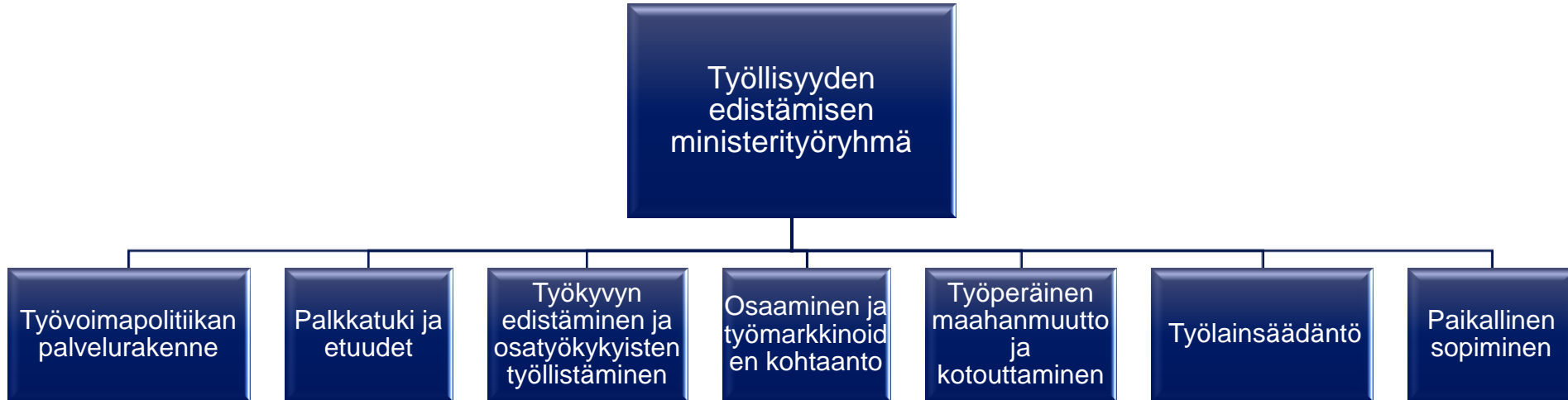


**Kuntien vastuun
lisääminen**



Kasvun kannusteet

Työllisyyden edistämisen ministerityöryhmä



Ministerityöryhmän tehtävänä on ohjata hallitusohjelman toteuttamista työllisyyden edistämisen, työmarkkinoihin liittyvien asioiden ja työlainsäädännön kehittämisen osalta.

Kuntien roolin vahvistaminen



- **Pääministeri Antti Rinteen hallitusohjelmassa ja sen toimeenpanosuunnitelmassa kuntien roolia työllisyyspalveluiden järjestäjänä vahvistetaan**
- **Toimeenpano vaiheistetaan siten, että...**
 - **hyödynnetään olemassa olevia valtion ja kuntien yhteistyömalleja**
 - **keväällä 2020 jatketaan ja laajennetaan vuoden 2018 lopussa päättyneiden alueellisten työllisyyskokeilujen toimintamallia**
 - **vahvistetaan kuntien järjestämisvastuuta asteittain**
- **Kokeilujen toteuttaminen edellyttää vahvaa muutosjohtamista ja viestintää, jotta muutos saadaan vietyä hallitusti eteenpäin sekä kunnissa että valtionhallinnossa.**

Työllisyyskokeilut keväällä 2020



- Kokeiluihin ohjataan hankealueilla Kelan työmarkkinatukea tai peruspäivärahaa saavat työttömät ja palveluissa olevat. Kohderyhmään kuuluvat lisäksi ansiosidonnaista saavat nuoret ja maahanmuuttajat
- Kokeiluissa kunta vastaa asiakkaaksi ohjatun työnhakijan palveluprosessista ja TE-palveluiden tarjoamisesta
- Valtiolta siirtyy kuntien työnjohdon alle henkilöstöresursseja sekä päätösoikeus työllisyysmäärärahojen käyttöön (starttiraha, palkkatuki) hankkeiden asiakasvolyymien mukaisesti
- Kuntien odotetaan tuovan omia panoksia palvelutason nostamiseksi ja palveluiden kehittämiseksi; omarahoitusvastuu
- Kokeilut käynnistyvät keväällä 2020 ja niiden kesto on noin 2,5 – 3 vuotta
- Haku kokeiluihin käynnistyy lokakuun alkupuoliskolla



Kokeilujen tavoitteet

Kokeilujen tavoitteena:

- työttömien työnhakijoiden työllistymisen edistäminen (erityisesti heikossa työmarkkina-asemassa olevien asiakkaiden)
- osaavan työvoiman saatavuuden varmistaminen
- työllisyysasteen nostaminen

Hankkeissa kehitetään työnhakijoille tarjottavia työllistymistä tukevia palveluja ja palvelumalleja, joiden avulla voidaan nykyistä paremmin tunnistaa asiakkaiden yksilölliset palvelutarpeet, työllistymisen esteet sekä osaamisen kehittämistarpeet.

Monialainen yhteispalvelu työllisyyskokeiluissa



- **Tässä vaiheessa avoimia kysymyksiä on enemmän kuin vastauksia. Kuitenkin on selvää, että...**
 - Kokeilukunnat tulevat kantamaan laajempaa vastuuta monialaisesta yhteispalvelusta yhteistyössä Kelan kanssa
 - Niiden kuntien, jotka eivät ole mukana kokeiluissa, TYP-asiakkaille TE-toimisto vastaa TE-palvelujen tarjoamisesta osana TYP-toimintaa
 - Alueille voi tulla erilaisia ratkaisuja siihen miten kokeilukunnat ja TYP-verkostot nivoutuvat yhteen
 - Tärkeää on yhteen saattaa tulevaisuuden SOTE-keskusten kehittämishankkeet ja työllisyyskokeilut
 - Tarkempia suunnitelmia voidaan tehdä sitten kun selviää kuinka mitkä kunnat ovat mukana kokeiluissa

TYP-toiminnan ja työllisyyskokeiluiden kysymyksiin paneudutaan marraskuussa työpajan merkeissä