

SÄÄSTÄ HANNUSMETSÄ JA HANNUSJÄRVI

säästät Espoon sosiaali- ja terveystoimia



Käy Hannusmetsässä rentoutumassa
ennen päätöksien tekoa!

SÄÄSTÄ HANNUSJÄRVEN JA -METSÄN EKOSYSTEEMIPALVELUT

Samalla säästät Espoon
sosiaali- ja terveystoimissa

Säätely- ja ylläpitopalvelut:

Hannusmetsä säätelee alueensa ilmastoa, ilmanlaatua, meluhaittoja, hydrologista ja biokemiallista kiertoa sekä maaperäprosesseja. Koska merkittävä osa Hannusjärven valuma-alueesta on Hannusmetsässä, metsän vaikutus vedenkierron säätelyyn, tulvan suojeluun ja eroosion torjuntaan on erittäin suuri.

Lisäksi Hannusmetsällä on tärkeä rooli sekä kasvi- että eläinlajien säilymiselle metsässä, joka on saanut elää lähes omaa elämänsä sadan vuoden ajan.

Tuotantopalvelut:

Hannusjärven kesämökkiläiset ja myöhemmin sekä Hannuksen että Iivisniemen omakoti- ja kerrostaloasukkaat ovat keränneet talteen sienet, mustikat ja puolukat talven varalle jo 80 vuoden ajan.

Kulttuuriset palvelut:

Hannusmetsä ja Hannusjärvi muodostavat arvokkaan kulttuurimaiseman, joka on kehittynyt symbioottisesti järven ympärille kesämökkikulttuurin tunnelman säilyttäen. Nuorimmat hannusjärveläiset edustavat jo viidettä sukupolvea. Tämä kokonaisuus on Etelä-Espoossa ainutlaatuinen ja säilyttämisen arvoinen tuleville sukupolville.

Hannusmetsää ja Hannusjärveä käytetään opetuksen ja tieteen lähdemateriaalina ja paikkana. Esimerkiksi järven pohjan

tutkimus paljasti, että maanviljelys on aloitettu lähialueella jo noin 200 vuotta aikaisemmin kuin oli oletettu.

Terveyspalvelut:

Hannusmetsä ja Hannusjärvi -kokonaisuus tarjoavat asukkaille virkistystä ja terveyttä ja luovat kiinnostavan keitaan myös kauempaa tuleville.

Lisäksi alueen rikas eläin- ja kasvikunta tarvitsevat menestyäkseen riittävän laajan pirstoutumattoman metsäalueen.

Mistä Etelä-Espoosta löytyy näin valtava ja ainutlaatuinen monimuotoisuuden keidas kuin HANNUSMETSÄSTÄ?



*Kaunis maisema rauhoittaa ihmistä:
verenpaine ja stressitaso laskevat
ja ihmisen on hyvä olla.
Kuvassa Hannusmetsän silokallioita.*

Hannusmetsä muodostuu Martinmäen ja Bondaksenkallion jyrkkäpiirteisistä, lähes 40 metrin korkuisista kallioista, ja niiden välisestä luonnontilaisesta metsä- ja suoalueesta. Nämä jylhät, karut ja helposti kuluvat kalliot kätkevät suojiinsa useita pieniä korpimaisia soistumia, joiden kätköissä kuokoistavat mm. kämmekät, vanamot, talvikit sekä komeat hiirenportaat.

Metsä on pääosin luonnonmukaisesti kehittyntä ja paikoin on runsaasti lahoppua METSO (2008–2016) ohjelman mukaisia monimuotoisuuden kannalta merkittäviä elinympäristöjä alueella ovat myös puustoiset suot, suonreunametsät ja pienvesien lähimetsät. Lisäksi METSO-ohjelman tarkoittamia erityisiä rakennepiirteitä Hannusmetsässä edustavat tuulenkaadot, lahot pystypuut, korvet sekä erirakenteiset metsät.

Alueelle mahtuu erilaisten suotyypin, saranevojen ja rahkarämeiden, lehtojen, kivikkoisten mustikkatyyppin metsien, karujen kalliometsien ja kuivien kankaiden muodostama mosaiikki, joka on Etelä-Espoossa vailla vertaa.

Espoon kaupungin Hannusmetsästä teettämät selvitykset (1997–2002) puoltavat alueen säilyttämistä luonnonvaraisena (LUO – luonnon monimuotoisuuden kannalta erityisen tärkeä alue).

HANNUSJÄRVEN VALUMA-ALUE

Hannusmetsä ei ole vain yksi viheralue muiden joukossa. Merkittävä osa (36 ha) Hannusjärven pienestä valuma-alueesta sijaitsee Hannusmetsässä. Jotta tämä ai-

noa Etelä-Espoon mantereella sijaitseva, 2300 vuotta vanha järvi säilyisi tuleville sukupolville, sen Hannusmetsässä sijaitsevaa valuma-alueetta ei ikinä saa rakentaa.



*Hannusjärven valuma-alue
sijaitsee olennaisilta osiltaan
Hannusmetsässä*

Valuma-alueen kokonaisala on 42 ha, josta järven osuus on 6 ha. Valuma-alue on pieni suhteutettuna järven kokoon.

Järven länsipään ja koillisnurkan kosteikkoalueet (merkitty kuvan vihreällä) ovat järven vesitaloudelle elintärkeitä. Järvi ja nämä suot pitää käsittää yhtenä vesistösysteminä, jotka ovat toisistaan riippuvaisia.

Hannusjärvi on rehevöitynyt pitkän ajan kuluessa ja siitä on kehittynyt keskirehevä/rehevöitynyt järvi. Pienuus ja mataluus ovat sen tilaan eniten vaikuttavat ominaisuudet.

Siksi on tärkeää, että Hannusjärven valuma-alueelta tuleva kiintoaine- ja ravintekuormitus minimoidaan. Valuma-alueen pinnan täytyy säilyä vettä läpäisevänä, jotta sade- ja sulamisvedet suodattuvat järveen maaperän kautta. Siksi koko valuma-alueen rakennettu, vettä läpäisemätön pinta-ala tulisi säilyttää alle 10 %:ssa.

LUONNOVARAINEN METSÄKOKONAISUUS

Kaitaa–Hannusjärvi, maisemaselvitys ja -suunnitelma, Suunnittelutoimisto MSR 1977 / Maija Rautamäki: "Kalliometsät, kuivuuden ja maaperän karuuden vuoksi äärimmäisen niukoissa kasvuoloissa elävät kasvit eivät siedä mitään huononemista ympäristössään. Myös maiseman kannalta on tärkeää säilyttää yleensä lakialueilla kasvavat kalliometsät." ... "lehtomaiset metsät, joiden ruohovaltainen pohjakasvillisuus herkästi tuhoutuu kulutuksesta. Ne ovat myös harvinaisuutensa vuoksi säilytettävä."



Maiseman rungon muodostavat päätekiijät: järvi, suot ja kalliot.

"Selänneet ovat ekologisesti ja visuaalisesti hyvin arkoja. Niistä suurimmat ja ainoat lähes rakentamattomina säilyneet Hannusjärven pohjoispuoliset kukkulat on esitetty suojeltaviksi. Tämä tarkoittaa maisemakuvan suojelua, mikä tapahtuu siten, että alueelle ei osoiteta mitään rakennustoimintaa eikä maastoa muuttavia vapaa-ajan toimintoja. **Alueet soveltuvat parhaiten organisoitamaan virkistyskäyttöön.** Tätä varten alueelle on tehtävä polkuverkosto, joka ohjaa enimmäkseen kulutuksen kestäville alueille"

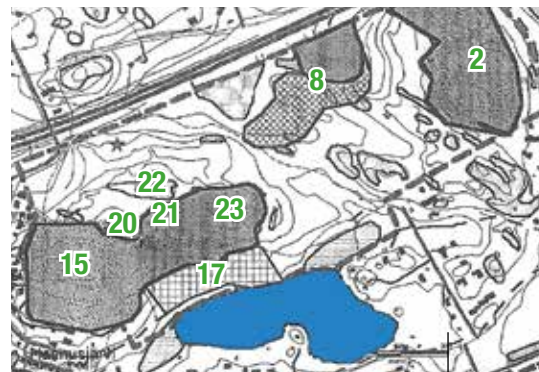
LUONNONSUOJELULLISESTI ARVOKKAAT, SUOJELTAVAT ALUEET

Ympäristötutkimus Yrjölä Oy:n metsätutkimus 2003: "Hannusmetsä on paikallisesti arvokas ja sen suurin arvo on virkistysarvo. Hannusmetsässä on kolme luonnonsuojellisesti arvokasta, säilytettäväksi suositeltavaa kokonaisuutta; Hannusmetsän länsipuoleinen kallioalue (kuvio 15, Martinmäen kalliot) ja siihen liittyvät kolme kalliokumpareta (21–23) ja niiden suojassa oleva pieni suopainauma (20) sekä luonnonsuojellisesti arvokas Hannusjärven pohjoisrannan metsä, joka edustaa boreaalista luonnonsuojelua (17).

Lehtometsänä ja kultarinnan elinympäristönä arvokas metsäalue Länsiväylän varressa (kuvio 8).

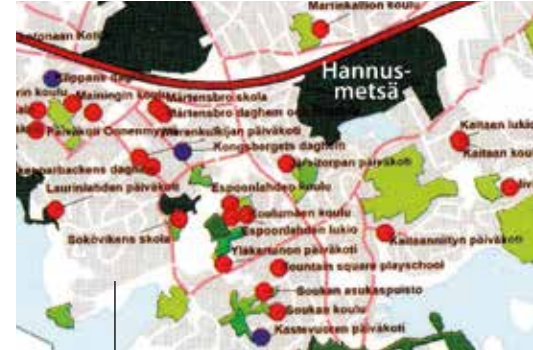
Hannusmetsän itäalueen kallioalue (kuvio 2, Bondaksenkallio), jossa sijaitsee myös arvokas Litorinameren aikainen rantakivikko.

Oheisessa kuvassa on osoitettu vaaka-raidoituksin myös tärkeät kosteikkoalueet itäpäässä ja koilliskulmassa.



Arvokkaat ja säilytettävät alueet

SUOJELTAVA LASTEN TAKIA



Koulujen ja päiväkotien käyttämät metsäalueet Suur-Espoonlahdessa: mitä tummempi, sitä suositumpi alue. Hannusmetsä erottuu tummana Länsiväylän eteläpuolella.

Espoon koulu- ja päiväkotimetsäselvityksen (2013) mukaan Hannusmetsä on tärkein koulu- ja päiväkotimetsäkohde 1030:lle ja tärkeä 1310 lapselle ja nuorelle. Itse asiassa Hannusmetsä osoittautui Länsiväylän eteläpuoleisen Espoon eniten käytetyksi päiväkotit- ja koulumetsäksi.

Hannusmetsää käytetään luonnon tarkkailuun ja tutkimiseen, ulkoiluun, leikkimiseen ja askartelumateriaalien keräämiseen. Metsää käytetään laajalti myös opetustilana eri aineissa sekä mm. suunnistukseen.

Lapsilla on synnynnäinen kiinnostus luontoa kohtaan. Jos tuota luontorakkautta ei kehitetä virikkein, lapsi voi alkaa pelätä metsää ja etäännyä luonnosta.

Hannusmetsän kaltaiset lähes luonnontilaiset metsät kehittävät lasten immuunijärjestelmää ja senso-motoriikkaa, edistävät liikunnallisuutta, luonnontunteista ja rauhoittavat mieltä.

SUOJELTAVA AIKUISTEN TAKIA

Luontokokemusten on todettu lieventävän stressiä. Siihen vaikuttavat niin metsäluonnon luoma melusuoja, mahdollisuus fyysiseen toimintaan, kuten lenkkeilyyn, ja mahdollisuus aistielämyksiin, kuten luontonäkymien katseluun.

Kalevi Korpela, Tampereen yliopisto: "Viherympäristön myönteiset hyvinvointivaikutukset ilmenevät monella eri tasolla: fysiologisina, emotionaalisina ja käyttäytymistason muutoksina, koetussa terveydentilassa, toimintakyvyssä ja jopa kuolleisuudessa."

- jo 10 minuutin ulkoilu metsässä laskee verenpainetta
- 20 minuuttia kohentaa mielialaa ja laskee stressihormonin tasoa
- 60 minuuttia lisää aivot toiminnan vireyttä ja tarkkaavaisuutta
- yhteys metsään parantaa vastustuskykyä ja voi ehkäistä allergioita (Metla, Lääkärelehti, Helsingin Sanomat)

Hartig 1993: Luontokävelyllä koehenkilöiden syke ja verenpaine laskivat selvästi nopeammin ja enemmän kuin kaupunkikävelyllä.

Mitchell&Popham 2008: Kokonaiskuolleisuus ja verenkiertoelimistön sairauksiin liittyvä kuolleisuus oli selvästi vähäisempää alueilla, joissa oli eniten viheralueita.

Metsää hyödynnetään eniten, jos se on alle 300 metrin etäisyydellä kotoa.

Siispa Nöykkiön, Hannusjärven, Hannuksen ja Iivisniemen asukkaat voivat päivittäin käydä Hannusmetsässä rentoutu-

massa ja rauhoittumassa yksin, porukalla, koiran kanssa tai ilman.

Hannusmetsän merkitys kasvaa kun Kaitaan aseman ympäristöön ja Djupsunds-bäckenin alueelle muuttaa runsaasti uusia asukkaita. Asukaskyselyjen perusteella kaitaalaisten tärkeimmät syyt asua Kaitaalla ovat rauhallinen asuinympäristö ja luonnonläheisyys. Heidän tärkeimmät luontokohteenensa ovat : meri ja merenrannat kävelyreitteineen sekä Hannusjärvi ja Hannusmetsä.

SUOJELTAVA ILMASTON TAKIA

Hiilinielu, päästöjen ja melun suoja

Pääkaupunkiseudun hiilitaselaskelman mukaan metsät ovat Espoon tärkein hiilinielu. Mitä suurempi on kasvillisuuden pysyvä määrä, sitä suuremmaksi kasvaa maaperän hiilivaraston koko.

Simosol/Rambollin selvityksen mukaan Hannusmetsä (ympyröity kartassa) on Länsiväylän varren merkittävin maaperän ja kasvillisuuden hiilivarasto. Hannusmetsä torjuu myös melun ja liikenteen päästöjen leviämistä Hannusjärven ja Iivisniemi-Kaitaan alueelle.

SUOJELTAVA ELÄINTEN TAKIA

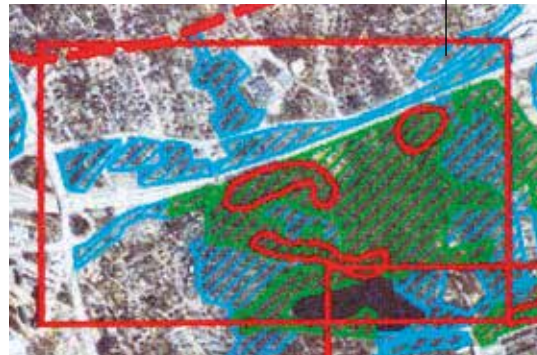
Suur-Espoonlahden ja Matinkylän liito-oravaselvityksien (ympäristötutkimusYrjölä) mukaan Hannusmetsä on liito-oraville parhaiten soveltuva yhtenäinen alue.

Valtaosa alueesta on liito-oravalle soveltuvaa kuusivaltaista metsää ja sieltä löytyy sopivia kolohaapoja. Hannusmetsästä on hyvät viheryhteydet länteen ja etelään, ja mikä tärkeintä, sen kohdalla on parhaat mahdollisuudet Länsiväylän ylittämiseen.

Liito-orava kuuluu Euroopan Unionin luontodirektiivin tiukasti suojeltujen lajien listalle. Listalle luetteloitujen lajien lisääntymis- ja levähdyspaikkojen hävittäminen ja heikentäminen on kielletty.

Muiden eläinten, kuten metsäkauriiden, mäyrien, maailmanlaajuisesti vähenevien sammakkoeläinten sekä Suomessa rauhoitettujen lepakoiden suojeluun on vähintäänkin moraalinen velvollisuus.

Hannusmetsässä on useita liito-oravien elinympäristöjä. Lisäksi se on kokonaan liito-oraville sopiva alue ja tärkeä liikkumishabitaatti.



HANNUSMETSÄN LUONTOPOLKU

Hannusjärven suojeluyhdistys perusti vuonna 2000 Hannusmetsän luontopolun Helsingin kiinteistöviraston ja Espoon kiinteistöpalvelun luvalla. Hannusmetsään on merkitty helpompi reitti sinisillä ja vaikeakulkuisempi reitti punaisilla täpilillä. Reitin varrella on toistakymmentä luontotaulua, joissa kerrotaan ympäröivästä luonnosta. Polku ja sen merkinnät on pidetty hyvässä kunnossa talkoovoimin. Lisäksi polulla on järjestetty useita luontotapahtumia, kuten Hiljaisuuden kävelyitä ja Joulupolkuja.



Hannusmetsän luontopolku

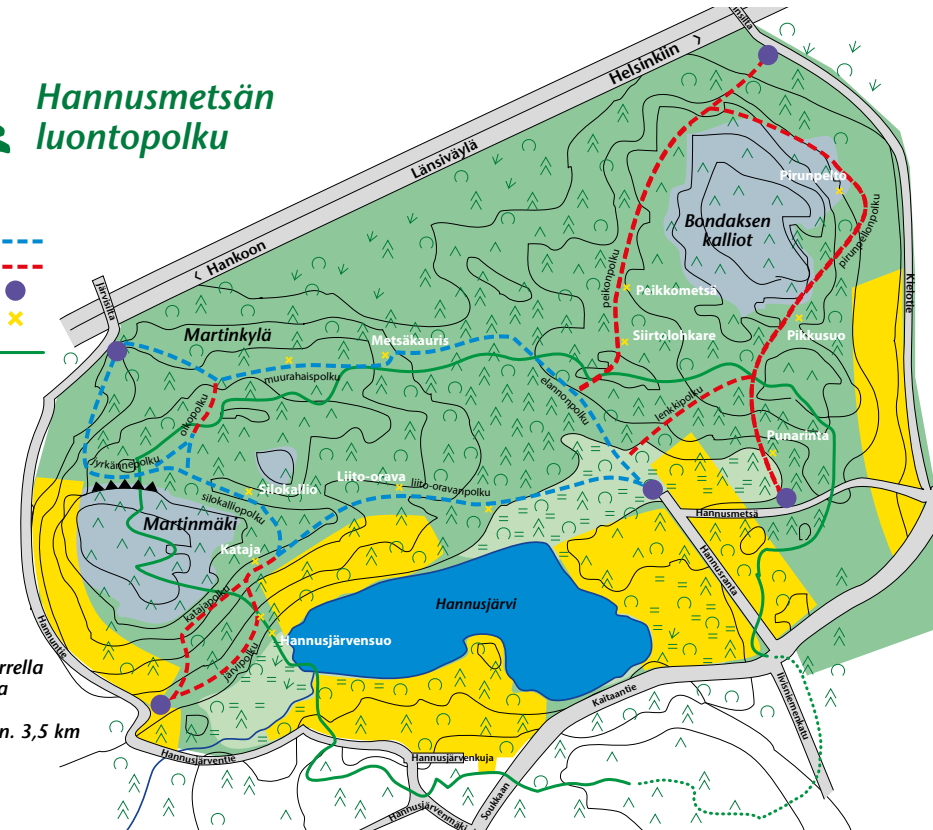
- Helppo osuus ---
- Vaikea osuus ---
- Lähtöpiste ●
- Luontotaulu X
- Hannusjärven valuma-alue —

Maasto-avaimet

- kalliota
- metsää
- suota
- yksityismaata

Luontopolun varrella on luontotauluja

Kokonaispituus n. 3,5 km



Liittymällä Hansun kannatusjäseneksi,
voit tukea Hannusjärven ja Hannusmetsän suojelua
ja kunnostustoimintaa: hallitus@hannusjarvi.fi

Työryhmä: Seppo Salo ja Elina Nuortie



Espoon

Hannusjärven Suojelu ry

Skydda Hannusträsk i Esbo rf