

LAPSUUDENKOTI TYRVÄÄNKYLÄN KANSAKOULULLA

Päiviö Piha

6.12.1993

Päiviö Piha

6.12.1993

LAPSUUDENKOTI TYRVÄÄNKYLÄN KANSAKOULULLA

En ollut uskoa silmiäni, kun syyskuun 23. päivänä 1993 avasin ko. päivän Tyrvään Sanomien sivun, jossa kuvan kera esiteltiin suunnitelmia liikuntasalin rakentamisesta Tyrväänkylän koulun tontille. Olin näet ollut lähes seitsemän vuosikymmentä siinä käsityksessä, että koulun tontti oli suorakulmainen 100x100 m². Tonttipiirroksen mukaan yksi neljästä kulmasta oli varsin terävä ja tontin sivut erimittaisia.

Tästä sain aiheen ryhtyä rekonstruoimaan muinaista kotipiiriä ja tutkimaan, oliko tontin muoto todellakin esitetyn kaltainen. Samalla syntyi ajatus muistella entisen lapsuudenkodin sisätiloja huonekaluineen. Tällainen työ on tietysti sitä paljonpuhuttua nollatutkimusta - mutta askaroidaanhan sitä suuristikoidenkin parissa. Kun tämän kirjoittaja lähti jokseenkin tasan 51 vuotta sitten lapsuudenkodistaan, oli tavallaan jännittävää kokeilla, vieläkö muistaa... Eräiden kohtien muistelussa ovat siskot Anneli ja Anja auttaneet.

Tyrväänkylän kansakoulun tontin rek. no on 2:37 ja ilmoitettu pinta-ala 10 000 m². Nimi on "Rauhala", puhuttiinkin "Rauhalan koulusta". Lapsuudenkodin aikainen rakennus oli rakennettu v. 1904, joten kansallisromanttisen nimen ymmärtää (eräs toinen kansakoulu oli "Muistolan koulu").

Alueiden käyttö. Pieniä muistelmia.

Alueiden käytön tutkimiseksi suurensin kopiokoneella Tyrvään Sanomien kuvan ja poistin ylimaalaamalla uudet rakennelmat ja epäoleelliset viivat. Tämän jälkeen muistelin peltojen, puiden, pensaiden, rakennuksien, polkujen ja muiden kiinnekohtien sijaintia ja piirsin ne tonttikartalle. Tulos on nähtävissä oheisesta liitekuvasta.

Ensinnäkin on todettava, että aikoinaan suoritettut puuistutukset eivät välttämättä tarkoin noudattaneet tontin rajoja. Toiseksi on mielenkiintoista todeta, että tontti vietti 2-3 m:n verran länsi-itä-suunnassa. Olihan tunnettua, että peltomaa kuusiaidan lähellä oli melko märkää ja että talvella oli hyvää suksiluisuutta sinnepäin, mutta tonttipiirroksen antama korkeusero oli kyllä yllättävän suuri.

Tärkeitä kiinnekohtia rekonstruktiossa olivat kaivon, ulkokuonerakennuksen ja saunan sijainti. Ulkokuonerakennuksen piirsin ensin isoon kokoon kuvitellen eri osien mittasuhteet ja sitten pienentämällä. Sau-

nasta johti polku pellonpiennarta myöten takapuutarhaan. Takapuutarhalle puolestaan antoivat mittasuhteita puolipyöreä polku ja kaksi isohkoa lehtimajaa.

Oma mielenkiintoinen tehtävänsä oli omena- ja koriste-
puiden sekä marjapensaiden sijaintien ja nimitysten
muistelu. Tyrväänkylän kansakoulun "arboretumin"
oli tiettävästi luonut opettaja Kalle Fredrik Nokkala,
Isän edeltäjä. Oheisesta liitteestä selviää istutusten
sijainti muistikuvien mukaan. Muisti on jollakin koh-
dalla saattanut pettää, mutta yleiskuvaa se ei muuta.

Omenapuu no 2 oli hyvin iso ja runsastuottoinen Anto-
novka, no 9 samaa laatua mutta pienikokoinen. Kirpeitä
talviomenia kasvoi puissa no 1, 10 ja 6. "Pahan puun"
no 4 omenia ei syönyt kukaan, non 8 vain paremman
puutteessa. Mutta "Hyvän puun" no 14 omena oli ainut-
laatuisen hyvä. Vieläkin muistan sen ihanan aromin,
sisäosakin oli joskus miltei läpikuultava ja todella
nautittava ja kuori ohut. Olen elämäni aikana maistel-
lut lukemattomia omenalaatuja, mutta "Hyvän puun"
hedelmän veroista en ole mistään saanut. Uskon vakaas-
ti, että tämä ei ole nostalgiaa, vaan että kyseessä
todella oli jokin harvinainen hieno lajike verrattomine
aromeineen.

Marjapensaita oli paljon: puna- ja mustaherukkaa,
joku valkoherukkakin sekä karviaismarjapensaita. Poi-
mimista riitti paljon ja se oli lasten työtä kuin
myös marjamylyn käyttö, jolla punaherukkamehu otettiin
talteen. Se säilöttiin tuoremehuna Atamonia lisäten
ja säilytettiin kellarin "halssissa", melko viileässä
siis. Mustaherukkamehua Äiti keitti ja pullotti.

Isä oli hyvä mehiläishoitaja, pesiä oli vaihdellen
6 - 12. Mehiläiset varmistivat hienosti niin omenan-
kuin marjapensaiden kukkien pölyttämisen ja siten
niiden runsaat sadot. Pesät sijaitsivat omenapuutarhan
vieressä. Parveillessa mehiläisten tavanomainen ensim-
mäinen pysähdyspaikka oli jokin omenapuun runko, josta
Isä tavallisesti sai parven pyydystetyksi.

Kuten piirroksesta ilmenee, oli peltoalaa noin $\frac{1}{2}$ ha.
Oleellista oli perunan viljely, jolla saatiin suuren
perheen vuotuiset perunat. Senaikuisia lajikkeita
olivat jauhoinen "Eldorado", tosi maukas keltamaltainen
"suomalainen peruna" sekä hiukan epäarvostettu "punai-
nen peruna". Koska Äidillä oli yleensä 2 lehmää nave-
tassa, oli ehkä suurin osa peltomaasta heinällä. Heinää
jouduttiin luultavasti ostamaan joskus lisääkin.
Heinän korjaamisen jälkeen pelto kasvoi "odelvaa"
eli uutta heinä/apilakasvustoa, jota Isä viikatteella
niitti lehmien ruuaksi. Jonakin vuonna muistan pellolla
olleen kuhilaita, ehkä oli viljelty ruista tai vehnää.
Sodan jälkeen viljeltiin eräänä vuonna pellavaa, josta
vastineeksi saatiin tehtaalta pellavakangasta. Siitä
Äiti teki pyyhkeitä ja lakanoita (vieläkin muistoina).

Pihamaa oli jokseenkin tarkoin 100 m:n pituinen ulkhuonerakennuksesta portille. Portinpylväät olivat graniittia ja noin 35 cm:n vahvuiset. Portinpuoliskojen leveys oli noin 1 m ja ne olivat valkoisiksi maalatut.

30-luvun alussa isäntämiehet kulkivat tilaisuuksiin tavallisesti hevosella. Siksi kansakoulun pihamaalakin täytyi olla hevospuomi ja sitä myös käytettiin. Siinä oli kai 4 tai 5 rautarengasta.

Muuten pihamaa oli lievää nurmikkomuodostusta lukuunottamatta hiekkainen ja sellaisena sopiva koululaisten telmintäkentäksi. Poikien urheiluseuramme "Tyrväänkylän Tuliterät" piti pihamaalla monet kilpailut. Se oli oiva 60 m:n juoksurata, sopiva keihään- ja kiekonheittoon, hyppylajeihin ja myös 200 m:n juoksuun, kun kierrettiin aidan ympäri portin ja veräjän kautta.

Aitauksista todettakoon seuraavaa. Koko pihanpuoleinen sivu oli varustettu säleaidalla, maalattu punamullalla. Se jatkui jonkinverran maantien puolella, siis ohi porttien, minkä jälkeen oli piikkilanka-aitaa. Tätä samaa oli myös eteläsivulla, kun taas itäisivulla oli niin tiheä kuusiaita, että sen läpi ei edes lapsi päässyt kuin parista kohdasta.

Kaivo oli tärkeä asia. Se sijaitsi parinkymmenen metrin päässä portailta ja oli vielä 30-luvun alussa veivikaivo - siis ämpäri kettingin päässä kaivoon ja sitten tukin ympäri veivaamalla ylös - mutta pumppukaivo saatiin noin 30-luvun puolivälissä. Kaivo oli aika syvä, ehkä 2-3 m. Veden maku oli raikas ja hyvä. Poikien "tinki" oli kantaa Äidille vedet sekä huolehtia saunaveden kannosta.

Ulkhuonerakennus oli punaiseksi maalattu. Syksyllä lato oli täynnä heiniä, myös navetan päällä. Navetassa oli paikka kahdelle lehmälle ja ovensuussa vasikan karsina. Sontaluukusta lapioitin ao. tavara ruumaan. Huuseihin kiiyettiin portailla ja opettajan huusiin päästiin tyttöjen huusin puolelta. Liiteri oli melko iso. Seliinin Oskari oli puunhakkaaja, joka vuosittain teki polttopuut haloista. Halkopinot olivat liiterin edessä ja muistaakseni myös takana, koska halkoja kului vuosittain monta sylvä. Aitan vintillä säilytettiin sekalaista isoa tavaraa ja sinne päästiin liiterin puolelta. Pääskysillä oli pari pesää liiterissä ja liiterin ovien ollessa kiinni ne sujahtivat sinne oven alta. Aitassa säilytettiin jauhoja laareissa, puolukkasurvossaavia ja 4-5 polkupyörää. Aitasta pyydystin usein hiiriä "kräpsällä".

Kuten liitteestä ilmenee, sisälsi "arboretum" paljon erilaisia puu- ja pensaslajeja. Tontinreunapuina olivat enimmäkseen koivut. Maantien vieressä kasvoi yksi lehtikuusi. Heti Isän jätettyä opettajantoimensa hakautti uusi opettaja takapuutarhan pihtakuuset ja sembramännyt pois, mikä tieto koski Isään kovasti.

Uudisrakennus 60-luvulla muutti ympäristöä radikaalisti. Nyt entisen arboretumin viimeinen maamerkki, pihtakuusi entisen kaivon vierestä (puu no 22), on Tyrvään Sanomien viime kertoman mukaan kaadettu ja pystytetty Vammalan torille joulukuuseksi. Se oli se kuusi, jonka ylitse kahareisin joskus hyppelimme 30-luvulla. Idylli on päätynyt.

Koti armas

Vaikka ulkoympäristö on osa kotia, kodiksi useimmiten mielletään asunto jossa asutaan. Seuraavassa muistelenkin nyt kotia tässä mielessä.

Tyrvään Sanomien kuvan ja oman muistikuvankin mukaan koulurakennuksen leveys oli noin 13 m. Luonnostelemalla asuntoa useaan kertaan ja hyväksikäyttämällä huonekalujen arvioituja tai tiettyjä mittoja päädyin viimein siihen asetelmaan huoneista ja niiden kalusteista, mitkä on esitetty oheisissa pohjapiirroksessa ja kalusteluettelossa (liitteinä).

Seuraavassa täydennän hieman kalusteluettelon tietoja ja esitän joitakin hajamuistoja.

Porstua eli porstoo (förstuga) oli kylmä eteinen, jossa ulkoa tullen oli ensiksi sisäporras. Kaapisto no 2 oli matala ja sen päällystää käytettiin laskualustana. Ennen pääsiäistä kaapiston edessä oli mämmimaltaiden imellytyssaavi, jota jokaisen piti ohikulkiessaan melalla hiukan sekoittaa.

Keittiöön tullessa oli vasemmalla puolella vaatteidenripustuskoukkuja. Pienemmät lapset käyttivät pesukaappin no 3 päällystää lakeilleen ja vantuilleen. Keittiö oli monitoimihuone: siellä tehtiin aamupesut, tehtiin ruokaa, kouluun lähtevät söivät siellä pöydän no 7 ääressä, siellä leivottiin, paistettiin leipiä uunissa, siellä oli pitkiä keskusteluja iltahämärissä tai lampun valossa ja siellä ajoittain myös nukuttiin. Vm. toteuttamiseksi salin komerosta tuotiin joko ns. pukkisänky tai telttasänky ja jostakin vuodevaatteet.

Äiti oli keittiön henki ja hänen pienimpiäkin toivomuksiaan noudatettiin heti: puiden, veden ja likaämpärin kanto, aitassa käynti, ruokapöydän peruskattaus sekä astioiden tiskaus (pöydällä no 7) sujuivat hankauksitta.

Ruokahuoneessa syötiin muistaakseni klo 10 ja klo 16. Aikaa mittasi seinäkello no 22, joka löi aina puolelta ja täydeltä (melko äänekkäästi). Joskus kokeisiin valmistautunut koululainen kuuli sen yöllä lyövän kolme eri kertaa yhden kerran ja silloin harmitti... Koska perhekoostumus vuosien kuluessa vaihteli, jouduttiin nukkumasijoja aina järjestelemään tarpeen mukaisesti. Sivustavedettävä sänky no 18 oli mm. pienten

lasten sisaruspetinä - itse muistan joskus 5-vuotiaana arvuuttaneeni Annelin kanssa "Joks sä nukut"leikkiä.- Yleensä ko. sänky oli luonnollisesti vain yhdellä. Isän äiti oli tavallisesti aina talvisin meillä ja silloin hän aina nukkui sängyssä no 16.

Istumajärjestys ruokapöydässä v. 1932: Äiti pöydän päässä, hänestä vastapäivään pöydän kulmalla Anja lastentuolissa, Isä, Martti, Sakari, Kalevi, Päiviö ja Anneli. Vallattomuudet ruokapöydässä lopetti Isä sanomalla ääntään korottamatta esim. "Päiviö pois pöydästä".

Ruokailu aloitettiin yleensä yhteisesti. Ruokarukoukset kuuluivat asiaan: "Jumala siunaa ruokamme. Amen." ja "Jumalalle kiitos olkoon. Amen.". Käsien tuli tällöin olla ristissä (vaikka sitten häveliäästi pöytäliinan alla). Usein Isä lausui nämä rukoukset ääneen, mutta äänetön rituaali edellytettiin aina itsekseltäkin.

Kun radio saatiin, istui Isä usein pitkiä aikoja tuollilla radion edessä (pöydällä no 21) kuunnellen sinfonioita.

Makuuhuone oli siis vanhempien makuuhuone. Siellä oli myös lastensängyn paikka sänkyjen jalkopäässä. Lastensänky oli minun muistini aikana vihreäksi maalattu pinnasänky, jossa kulmissa olivat kullatut nupit. Ehkä aivan varhaisin muistoni on sellainen, että vauvana heräsin korvien huminaan tai soimiseen (ellei se sitten ollut puhelinkokojen ääntä) joka tuntui senverran vastenmieliseltä, että rupesin pitämään ääntä. Äiti tuli katsomaan ja kai käänsi minua hiukan ja meni vuoteeseensa. Silloin syttyi minussa ensimmäinen tietoinen oivallus: huuda niin Äiti tulee. Huusinkin toisen kerran ja Äiti tuli - mutta ei enää kolmatta kertaa...

Isä ja Äiti lukivat iltaisin hyvin usein ääneen joko Raamattua tai esim. Lutherin Kotipostillaa. Tämä kuului viereisiin huoneisiin ja vaikutti hyvin rauhoittavalta. Kummankin sängyn päädyn yläpuolella seinässä oli pieni musta pahvitaulu, jossa oli jokin raamatunlause kultaisella painatuksella. Isällä oli siellä myös oman isänsä vanha hopeinen isokokoinen taskukello (joka ei tosin ollut kunnossa).

Sali oli suurin huone. Siellä pidettiin kansakoulun johtokunnan kokoukset, vieraiden vastaanotot ja perheen joulu- ym. juhlat. Joulukuusen paikka oli aina kirjahyllyjen no 53 edessä. Kun "peräkämpä" menetettiin, käytettiin salia myös asumiseen. Kirjahyllyillä oli erityinen arvoasema. Ne merkitsivät Kulttuurilla isolla K:lla. Teoksia olivat mm. Iso Tietosanakirja, Oma Maa ja Volter Kilven "Alastalon salissa". Koska kaikki pojat olivat harrastelijakirjansitojia, oli hyllyissä paljon itse sidottuja kirjoja.

Puusohvan no 50 yläpuolella oli kodin ainoa "käsinmaalattu seinätaulu", aiheena nainen lapsineen odottamassa mereltä palaajaa (Anteron lahjoittama ?).

Anekdoottina kerrottakoon koulun kuusijuhlan (v. 1940?) aikana tapahtunesta harmista, kun kuusijuhlan aikana oli melko pitkäksi ajaksi jäänyt salin iso kattoöljylamppu savuttamaan todella täysillä. Koko sali oli köykäisen leijuvan öljyisen noen peittämä...

Peräkämpä mainittiin jo edellä. Se sijaitsi talon luoteiskulmassa ja sinne pääsi käsityöhuoneen ja alaluokan kautta. Se oli tietysti koulun varsinaisia käyttöhuoneita, mutta jolloinkin aikaisempina vuosina oli sovittu, että johtajaopettaja saisi sitä käyttää kouluikäisten lastensa majoittamiseen - suuri perhe kun oli. 30-luvun alussa siellä majailivat Martti, Sakari ja Kalevi. Tilat olivat pienet, mutta juuri sentään sinne mahtui 3 sänkyä ja pöytätilaa. Sopu antoi tilaa - ja pieni veljellinen nahistelu. 30-luvun lopulla peräkämpästä jouduttiin luopumaan.

Eteinen oli kapeahko. Sen ruokakonttoorissa no 59 säilytettiin pilaantumattomia ruokatarvikkeita ja sinne pantiin viilivadit valmistumaan. Muuten eteisen tärkein esine oli seinäpuhelin. Joskus ukkosella se soi itsekseen ja välkytti sinistä (peloittavaa) valoa. Iskipä ukkonen joskus puhelinjohtoja myöten sisäänkin, kärventäen seinäpapereita ja kerran eräässä rysäyksessä heittäen Äitiä keinutuoleineen.

Salissa voi todella kuulla, miten puhelinlangat lauloivat pakkasen kiristyessä tai lauhtuessa. Ulkoa seinään tuleva puhelinlanka sai seinästä sellaisen kaikupohjan, että vongunta oli melko voimakasta.

Kellari oli vanha kunnollinen maakellari, jossa talven perunat ja juurikkaat mainiosti säilyivät. Alasmenevät portaat olivat kellarin "halssi", jonka hyllyillä säilytettiin marjamehupulloja sekä kaljatynnöriä, vm. lähinnä kesäaikana. Lapsena oli hauska mennä kellarin taitekatolle ruokahuoneen vasemmanpuoleisen ikkunan kautta. Katto oli "sempkaliinia" kuten koko rakennuksen kattokin.

Vintissä säilytettiin kuivattuja vihtoja, vanhoja kalusteita, vaatteita, vara-vuodevaatteita, käytöstä jääneitä tavaroita jne. Tärkeätä oli syksyn ja syystalven omenoiden säilytys siellä. Varoen pakkaamalla säilytystulos oli hyvä.

Sauna toimi samalla pyykkitupana, jossa iso pyykki pestiin ehkä kerran kuukaudessa. Kiuas oli kertalämmitteinen ja melko iso, joten sen lämmittäminen otti aikaa. Lavo oli runsaan metrin korkeudella lattiasta. Koska löylyhuone oli iso, ei löyly kertalyönnillä kestänyt kovin kauan. Vihtominen kuului aina asiaan. Pukuhuone oli talvella yleensä kylmä. Pienet lapset

tuotiin silloin kiireesti sisään "shaalin" sisässä.

Kesä oli vapauden aikaa. Silloin pojat saivat muuttaa asumaan yläluokalle, josta pulpetit oli siirretty alaluokalle. Siellä luettiin iltaisin Tarzaneita kunnes ei enää nähnyt. Hauska leikki oli ampua pyöränkumista leikattuja kumirenkaita öljylampun kattokoukkuun. Eräänä juhannuksen jälkeisenä yönä olin yksin ja mennyt juuri vuoteeseen, kun näin aaveen, sellaisen pitkän ja valkoisen. En ole koskaan niin pelännyt. Lopulta rohkenin, sydän pamppaillen, yhdellä silmällä katsella aavetta. Sitten rationaalisuus voitti. Koska aave ei liikkunut, nousin vuoteesta ja lähenin sitä. Se oli - korkean kaapin päältä valahtanut Suomen lippu, juhannuksen jäljiltä...

Loppukatsaus

Punkalaitumen Kivisenojan kansakoulusta muutettiin Tyrväänkylän kansakoululle elokuun loppupuolella v. 1920 ja sieltä muutettiin Vammalaan Vareliuksenkatu 5:een kesällä 1950. Kun lasketaan aika kodista erkane-miseen asti, oli Tyrväänkylän kansakoulu kotina Tapiolle 5, Anterolle 6, Helmerille 8, Rafaelille 9, Martille 15, Sakarille, Kaleville ja Päiviölle 19 sekä Annelille ja Anjalle 20 vuotta. Lisäksi on muistettava, että se oli kotina 5 vuotta myös "yhdennelleteoista sisarus-selle", Risto Rafaelinpojalle. Lapsuudenkotia siis yhteensä 145 vuotta.

Asunnon pinta-ala oli noin 100 m² ja peräkämppä mukaan-lukien noin 110 m² - ei siis kovin pieni jos ei suuri-kaan. Se sisälsi kaiken tarpeellisen. Ylellisyyttä ei ollut eikä tarpeetontakaan. Huonekaluista lähes kaikki olivat ilmeisesti Isän tekemiä, lukuunottamatta Rafaelin tekemää kirjoituspöytää ja kirjahyllyä sekä tietysti salin hetekaa. Lasten kengät kuluttivat keit-tiön ja ruokahuoneen lattioita niin, että oksakoh-dat nousivat ylös. Lattioita maalattiin silloin tällöin ruskealla maalilla. Lattioita peittivät pitkät ja kapeat räsymatot, monet niistä kauniita. Salin pöydän alla oli Äidin tekemä isohko tilkkumatto.

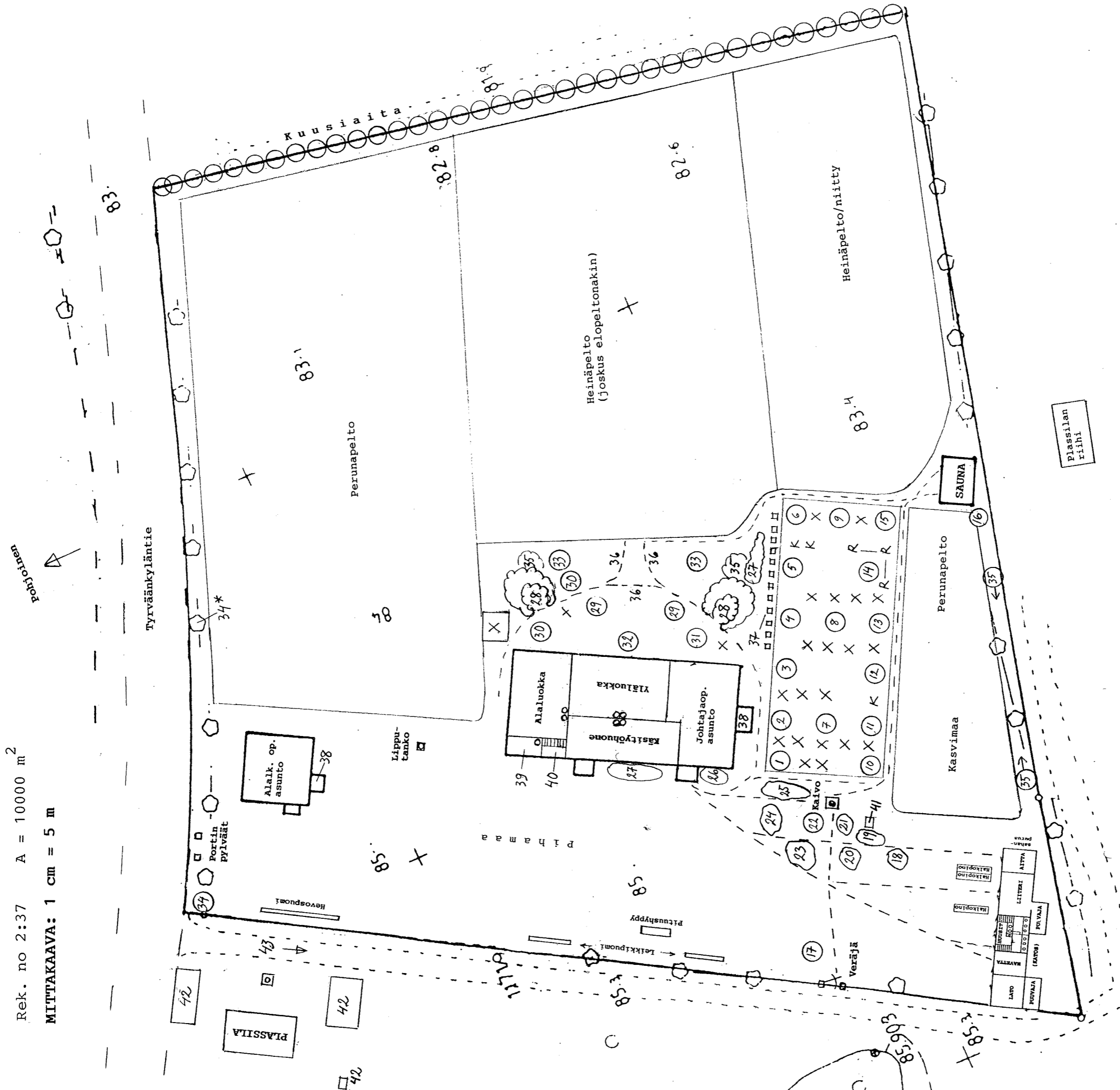
Alueiden käyttöä muistellessani ja piirtäessäni tulin siihen vakaumukseen, että sisarussarjallamme on ollut harvinainen onni asua harmoonisessa, kauniissa, jopa idyllisessä kotipiirissä. Puiden ja pensaiden tarjoamas-ta monipuolisesta herättellisyydestä saamme kiittää opettaja Nokkalaa. Elämisen perustarvikkeita saatiin pellosta, puutarhasta, navetasta, mehiläisiltä... Raskasta työtä ei tarvinnut tehdä, huomionsa voi kiin-nittää oppimisasioihin. Vallitsi ihanteellinen vapaus ja tasapaino. Eräänlainen nostalginen Eeden...

Mutta Eedenistä on karkoitettu. Se on myös muutoksen kautta hävinnyt. Missä ennen oli omenapuutarha ja kasvimaata, siinä tulee ensi vuonna olemaan iso liikunta-sali. Muistelukierros on päättynyt.

TYRVÄÄNKYLÄN KANSAKOULUN ("Rauhala") alueiden käyttö 1930-luvulla

Rek. no 2:37 A = 10000 m²

MITTAKAAVA: 1 cm = 5 m



MERKITTY KOKTEET

- Omenapuut**
- 1 = Kellarin kulmapuu
 - 2 = Talvipuu
 - 3 = Kirpee puu
 - 4 = Pahapu
 - 5 = Toinen hyväpuu
 - 6 = Mehiläisen kulmapuu
 - 7 = Keskimäinen puu
 - 8 = Nimetön puu tai Käärmeppu
 - 9 = Pieni talvipuu
 - 10 = Kaivon kulmapuu
 - 11 = Päärinäpuu
 - 12 = Toinen kirpeeppu
 - 13 = Paletunut puu tai Omituinen puu (maku)
 - 14 = Hyväpuu
 - 15 = Saunan kulmapuu

Muut puut/pensaat/istutukset

- 16 = tuomi
- 17 = vuorivaahtera
- 18 = lumimarjapensas
- 19 = terttuselja
- 20 = koiranheisi
- 21 = hopeapensas
- 22 = pihtakuusi
- 23 = kiiltävä tuhkapensas
- 24 = kurttulehtinen ruusu
- 25 = orapihlaja
- 26 = syreeni
- 27 = Siperian hernepensas
- 28 = lehtimajat (syreeneistä, lisänä Siperian hernepensaita ja spireaa)
- 29 = sembraunty
- 30 = pihtakuusi
- 31 = hopeakuusi
- 32 = saarni

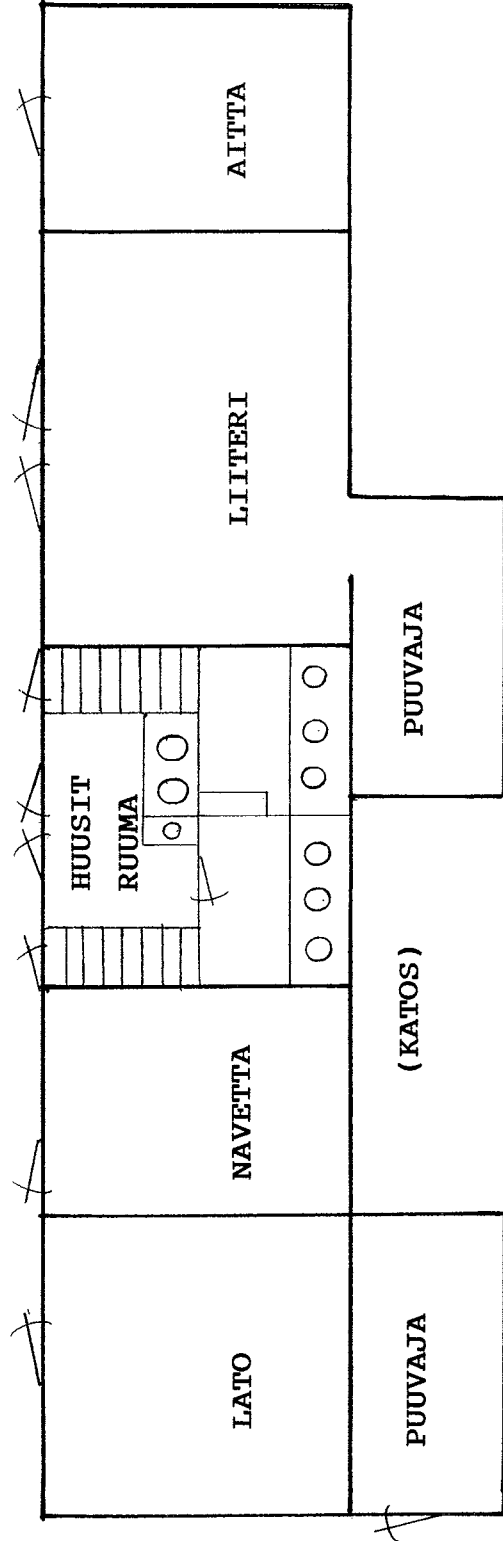
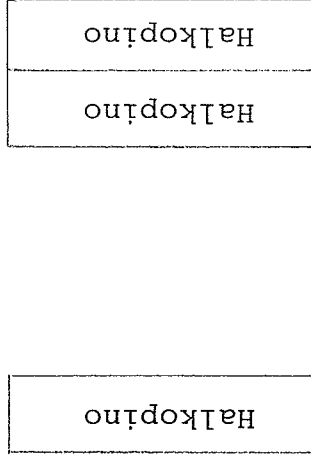
- 33 = jalava
- 34 = pihlaja
- 34* = lehtikuusi
- 35 = spireaa (siellä täällä)
- 36 = kukkapenkejä runsaasti, ei yksilöity (puna, valko- ja mustaherukkaa, karviaista)
- R = raparperia
- K = kasviksia

Muut

- 37 = mehiläispesät
- 38 = kellari
- 39 = "peräkämpä"
- 40 = "kompukka"
- 41 = leikkimökki
- 42 = Plassilan ulkhuone-rakennuksia
- 43 = tie Plassilan "moisiolle"

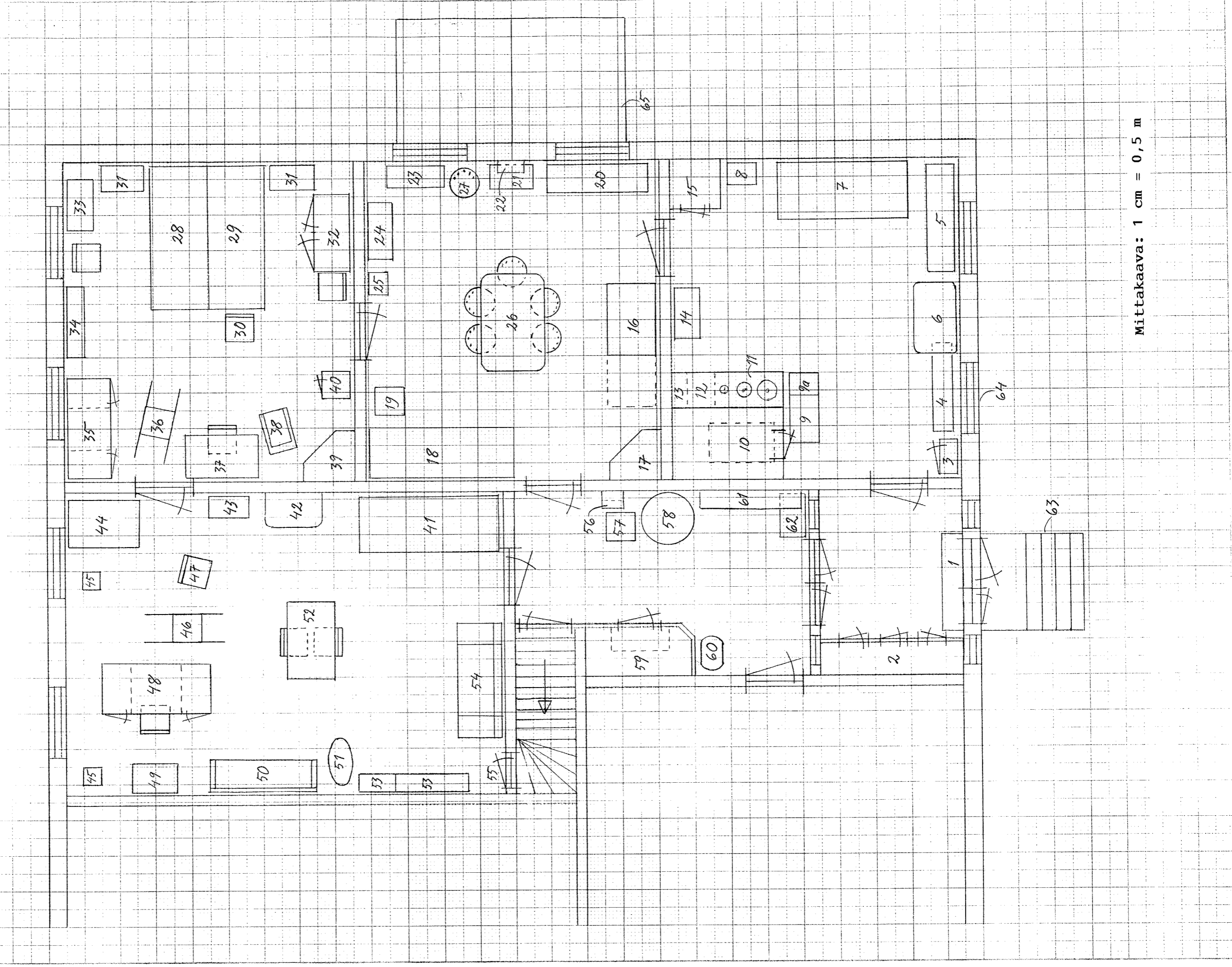
Plassilan riini

P i h a - a l u e



Päiviö Piha:

TYRVÄÄNKYLÄN KANSAKOULUN
johtajaopettajan asunnon
POHJAPIIRROS
ja kalustukset 1930-luvulla



Mittakaava: 1 cm = 0,5 m

KALUSTELUETTELO

LIITE POHJAPIIRROKSEEN

Kalusteiden väreistä käytetyt lyhennykset: R = ruskea,
V = vihreä, S = sininen, v = vaalea, t = tumma

PORSTUA

- 1 = sisäporras
- 2 = kaapisto vR, korkeus n. 70 cm

KEITTIÖ

- 3 = pesukaappi vS, päällä lasten lakkeja, vanttuita jne
- 4 = penkki vR
- 5 = penkki vS
- 6 = pöytä vS, 2 vetolaatikkoa, joissa kauhoja jne
- 7 = leipomapöytä vS, X-jalkainen, pöytälevy käännettävä
- 8 = pieni pöytä jonka päällä sokerilaatikko, molemmat vS
- 9 = kannellinen laatikko tR, jossa vasemmalla liikaämpäri ja oikealla lemänämpäri ja rättejä. Tässä suoritettiin aamupesut. Kiinteän kansiosan ga päällä oli vesiämpäri päälle noin 180 cm
- 10 = leipäuuni, ainakin "seitsemän leivän". Korkeus muurin päälle noin 180 cm
- 11 = puuhella, sen yläpuolella peltinen tR höyrykupu. Hellan tasoa kiersi n. 10 cm:n etäisyydellä suojarauta Ø 1½ cm, johon myös voi ripustaa "vesikuupan" tai rättejä kuivamaan. Hellanrenkaiden ripustamista varten oli leipäuunin muurissa pari isoa koukkua
- 12 = hellan paistinuuni
- 13 = kuumavesisäiliö, vetoisuus noin 15 litraa
- 14 = puulaatiko vR hellapuita varten
- 15 = ruokakaappi vS

RUOKAHUONE

- 16 = Isoäidin (= isän äidin) talvisin käyttämä vetosänky tR
- 17 = valkoinen kaakeliuuni
- 18 = sivustavedettävä sänky tR (myös sisaruspetinä)
- 19 = selkänojaton tuoli tR
- 20 = penkki tR, selkänojallinen
- 21 = radiopöytä. Radio hankittiin vasta kun kun koululle vedettiin sähkö v. 1943
- 22 = seinäkello (2 punnusta, heiluri, ylimpänä kotkafiguuri)
- 23 = Singer-ompelukone, "uusi malli" 30-luvulta
- 24 = astiakaappi tR, sisältä valkoiseksi maalattu
- 25 = pieni heppoinen laatikkopöytä, yläpuolella peili
- 26 = ruokapöytä ja
- 27 = 6 pyöreätä pinnatuolia olivat väriiltään punertavan tR

MAKUHUONE

- 28 = Isän sänky vV
- 29 = Äidin sänky vV
- 30 = 4 pystyselkäistä tuolia vV, kukin omistettu yhdelle vanhimmistä pojista, joiden etunimien alkukirjaimet oli maalattu tuolien pohjiin
- 31 = kaksi yöpöytää vV, X-jalkaisia
- 32 = liinavaatekaappi vV, alhaalla ovien levyiset laatikot

- 33 = Isän tavara-arkku (vaatteita, ehkä joskus hunajaa)
- 34 = lipasto vV, korkeus noin 100 cm, laatikoita kolmessa kerroksessa. Oikeanpuoleisessa laatikossa ylhäällä säilytettiin perheen rahavaroja. Lipaston yläpuolella oli pienoislipasto peileineen ja kolmine pienine veto-laatikoineen (koruja yms)
- 35 = kirjoituspöytä (Isän tekemä) tR
- 36 = keinuutuoli vV, "mailman paras": tasapaino joka ase-massa, tasapainotilan muutos kynnärvarren liikkeellä
- 37 = pöytä vV, yksi vetolaatikko
- 38 = pehmustettu yksinkertainen nojatuoli puisin käsinojin tR (vahvistamaton muistikuva)
- 39 = valkoinen kaakeliuuni
- 40 = pesukaappi vV, nostettavan kannen alla pesuvati, isomman oven takana vesikannut, alemman pienen takana yöastia

SALI

- 41 = sänky (kaksoisheteka)
- 42 = valkoinen kaakeliuuni (otsaulokkeella "Imatran kiviä")
- 43 = "etasseri" = vR petsattu hyllystö, Isän taidokas puu-työ, kullissa sorvatut kannattimet. Päällä valokuvia
- 44 = vierassänky/vuodevaatesäilytys (no:n 16 pari. Sängyt oli Isä tehnyt/nimennyt kaksosille = Sakarille ja Kaleville)
- 45 = kaksi kukkatelinettä
- 46 = keinuutuoli tR
- 47 = 4 pystyselkäistä tuolia tR
- 48 = kirjoituspöytä (Rafaelin tekemä) vR
- 49 = hyllystö-kaapisto vaalea puunvärinen lakattu, Isän taidokas oppinäyte seminaariajalta
- 50 = puusohva vaalea puunvärinen lakattu
- 51 = soikea pikkupöytä tR
- 52 = pöytä tR
- 53 = kaksi kirjahyllyä (pienempi Rafaelin tekemä)
- 54 = pehmustettu sohva punertavan tR lakattu, selkänoja pehmustettu, toisessa päässä laatikostoja, toisessa päässä kaappi jossa 1-2 hyllyä
- 55 = ovi, joka vei vintinportaiden alla olevaan komeroon, jossa säilytettiin varavnoteita, vaatteita, peltisiä hunaja-astioita ym tavaraa

ETEINEN

- 56 = vanhanaikainen seinäpuhelin
- 57 = selkänojaton tuoli
- 58 = lämmitys-uuni/peltiverhous
- 59 = "ruokakonttoori"
- 60 = äidin isän Kustaa Hellmanin käräjäarkku tS (alkup. vR)
- 61 = naulakko tR
- 62 = pöytä käsineitä yms varten (ehkä pöydän no 21 pari)

MUITA

- 63 = kiviportaat
- 64 = ikkunat
- 65 = kellarin "halssin" taitekatto

Lukion ja Marttilan saneeraus suunnitteluun

Tyrväänkylän liikuntasalin rakennustöihin tänä vuonna

Tyrväänkylän koulun lisärakennuksen monttua ryhdytään kaivamaan vielä tänä vuonna.

Vammalan lukion ja Marttilan koulun saneerauksen suunnittelu aloitetaan sekin vielä tänä vuonna.

Tyrväänkylän täysimittaisen liikuntasalin ja koulun saneerauksen luonnos- ja pääpiirustukset sekä rakennustapaselitys olivat maanantaina kaupunginhallituksessa. Se hyväksyi ne edelleen valtuuston tarkasteltaviksi.

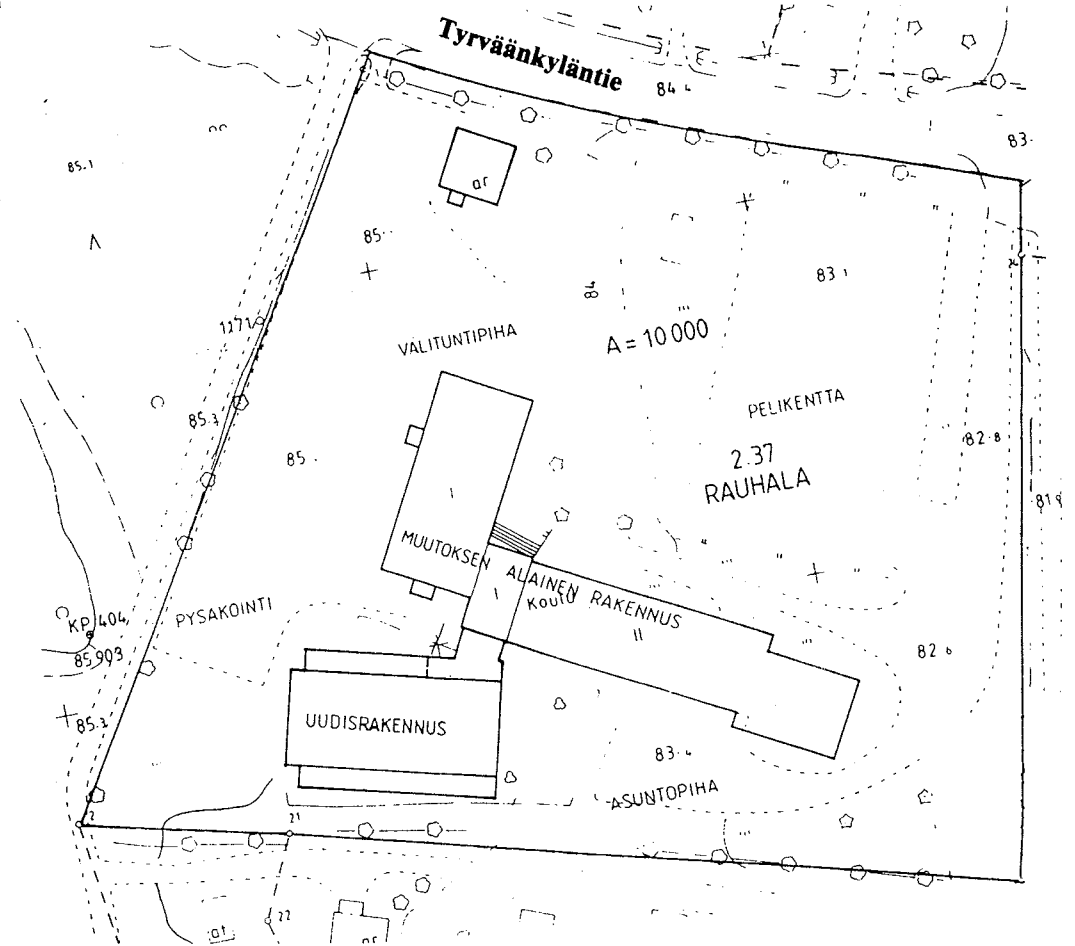
Urakkatarjouksia pyydetään kuukauden kuluttua ja rakentamaan päästään vielä tänä vuonna. Tilojen on suunniteltu valmistuvan ensi vuonna.

"Lähdemme siitä, että liikuntasalin rakentaminen voisi alkaa jo talvea vastaan. Osa saneerauksesta voitaisiin tehdä liikuntasalin urakkaan kuuluvana, osa kaupungin omana työnä", apulaiskaupunginjohtaja Jaakko Erjo arvioi. Myös koulun kanssa neuvotellaan vielä juoheimmasta aikataulusta, jotta saneeraus ei sotke sen päiväjärjestystä.

Liikuntasali koulun taakse

Lisärakennus sijoittuu Tyrväänkyläntieltä katsoen koulun taakse. Liikuntasaliin tulee neliöitä 269. Sen lisäksi tulee 48 neliön tuoli- ja näyttämötarvikevarasto sekä ns. teknistä ja sosiaalityötilaa.

Nykyisessä koulurakennuksessa saneerataan kokonaan 1910-luvulta peräisin oleva osa. Sinne kun-



Ensimmäiset pelit Tyrväänkylän koulun taakse rakennettavassa liikuntasalissa pelataan ensi vuonna.

nostetaan opettajien huone, materiaalihuone, terveydenhoitotila sekä siivous- ja sosiaalityötilaa. Luokahuoneiden pintoja siistitään.

1950-luvulla rakennettua osaa saneerataan osittain. Kirjasto muutetaan eteis- ja wc-tiloiksi. Vanha voimistelu- ja veistosali muutetaan teknisen työn tilaksi ja henkilökunnan sosiaalityötilaksi.

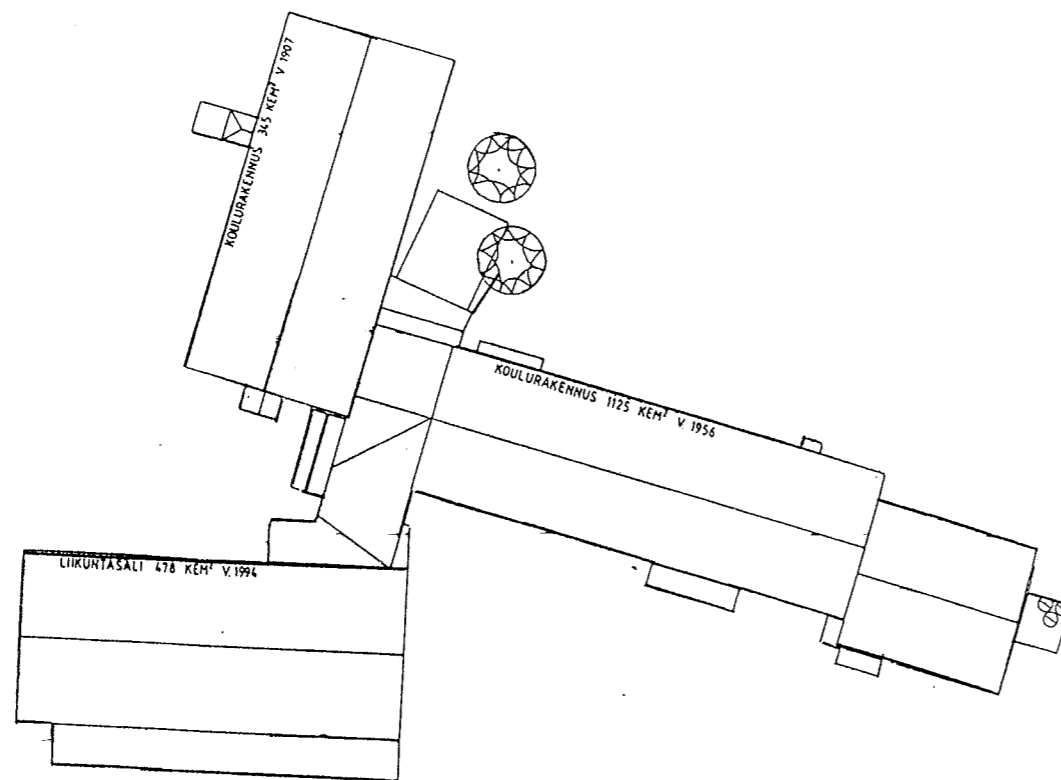
Lukioonkin lisärakennus?

Kaupunginhallitus varasi maanantaina 100 000 markkaa lisätalousarvioon lukion ja Marttilan koulun saneeraussuunnittelua varten.

Ensi vuonna koulun vanhimmat tilat täyttävät 90 vuotta, uudempikin osa on jo nähnyt elämää 30

vuoden ajan. Rakennuksen kuntoa luonnehditaan huonoksi ja peruskorjauksella katsotaan olevan kiire.

Keskusteluissa on puhuttu mm. keittola- ja ruokailutilojen sijoittamisesta lisärakennukseen. Nykyiset tilat ovat ahtaat ja matalat. Opetustilan lisäksi myös hallintotilaa ja oppilaiden oleskelutilaa tarvittaisiin.



Tyrväänkylän koulun liikuntasalin vihkiäis-
ja Pro Patria-taulun paljastustilaisuus
pe 2.6.1995 klo 18.00

TERVETULOA

OHJELMA

Musiikkia	Jenni Vesterbacka, piano J.P.Rameau: Menuetti
Tervehdyspuhe	Koulunjohtaja Pentti Rautanen
Virsi	581:1-4
Hartaus	Kirkkoherra Osmo Ojansivu
Pro Patria	Muistolaatan luovutus ja paljastus
Musiikkia	Tiina Ahokas, piano L.van Beethoven: Für Elise
Musiikkia	Vlan Opiston Tkylän kuoro, johtaa Maaret Tassberg kansanlauluja
Juhlapuhe	Professori Kalevi Piha
Liikuntaa	Aerobic-esitys Sähinätytöt
Satakunnan laulu	

Tervehdysten vastaanotto opettajainhuoneessa
klo 17.00-17.30.

Kahvitarjoilu ja koulutiloihin tutustuminen
juhlaohjelman loputtua.