

HELKKILÄN HELLMANIN SUVUSTA

SUKUKOKOUSESITELMÄ 11.8.1990

Tilastollinen tutkimus, joka perustuu HH-suvun
sukukirjoihin I (1964) ja II (1980)

Päiviö Piha

Päiviö Piha

SUKUKOKOUSESITELMÄ
11.8.1990

HELKKILÄN HELLMANIN SUVUSTA

1. Lähtökohdat

Tärkeimmät HH-sukua koskevat tietolähteet on esitetty lähdeluettelossa (1...7). Tässä esityksessä pyritään antamaan kuva suvun kehityksestä nykypäivään saakka ja hiukan tästä eteenkinpäin. Lähdeteoksina ovat olleet sukukirja (4) ja sen jatko-osa (5).

Tutkimusteknisistä seikoista johtuen esitettävään numeroaineistoihin ja kuviin sisältyy vain niitä suvun jäseniä, joilla on jälkeläisiä (sukukirjoissa yleensä oma "luku"). Nuorimpien suvun jäsenten osalta on jouduttu jonkin verran tekemään todennäköisiä olettamuksia. Sukuun tulleet aviopuolisot eivät sisälly selvityksiin.

Sukupolvinumerointi vastaa sukukirjoissa käytettyä numerointia. HH-suvun yhteiset kantavanhemmat ovat sukupolvessa 10. He ovat Emanuel Hellman (1794-1881) ja Liisa Virkku (1798-1868).

2. Yleiskuva sukupolvista

Yleiskuva on esitetty taulukossa 1. Sukupolvesta 13. lienee elossa alle puolet. Sukupolvesta 16. puolestaan on tähän mennessä syntynyt noin 250. Yhteensä elossaolevia suvun jäseniä on täten noin 850.

Vanhempiensa perintötekijöistä saa jokainen lapsi 50 %. Taulukon 1 mukaan on esim. 14. sukupolven jäsenellä 12,5 % HH-suvun perintötekijöitä, 87,5 % on tullut muista suvuista. Kun ko. sukupolven kuitenkin kuuluu 193 jäsentä, on HH-suvun perintötekijöitä olemassa 24 "henkilön" verran. Koska kantavanhempia oli 2, on kantavanhempien lisääntyminen ollut 12-kertainen.

3. Suvun yhteiskunnallinen kehitys

Sukupolvet 10.-12.

Kantaisä Emanuel Hellman oli pitäjän räätälin poika (esi-isien sukunimi oli Helo 1697-1782). Avioiduttuaan Virkun tyttären Liisan kanssa

tuli hänestä ensin torppari, mutta sai v. 1852 ostaa toisen puolen Virkun perintötilasta (n. 115 ha, josta viljelyskelpoista n. 30 ha). Tila sai nimen Helkkilä. Se sijaitsi Rauman mlk:n Kulamaan kylässä.

Kantavanhemmillä oli 6 lasta: 3 poikaa ja 3 tyttärtä. Tyttäret Liisa, Amalia ja Eeva menivät avioksi lähikylien maanviljelijöille. Pojista Kustaa hankki Helkkilän omistukseensa. Hän oli monitaitoinen mies: maanviljelijä, seppä, kunnallislautakunnan esimies, koulun perustaja, kyläläisten luottamusmies, hyvä kynänkäyttäjä. Toiset pojat kävivät Turussa ns. Bell-Lancaster-koulun. Sen ansiosta Samuelista tuli kanttori-urkuri (elämäntyö Tampereella) ja Juhosta kiertokoulun opettaja Perniöön.

Kerrottu 11. sukupolven sijoittuminen oli ratkaisevaa seuraavan eli 12. sukupolven kannalta. Tyttärien jälkeläiset jatkoivat maanviljelijän ammattia kotiseudullaan. Poikien jälkeläiset puolestaan hajaantuivat ympäri Suomen. Useimmat heistä saivat koulutusta, pari jopa korkea-koulututkintoon saakka. Kustaan vanhin poika Eemil Helkiö (1) oli kansanedustajana Suomen ensimmäisessä eduskunnassa 1907-1908.

Sukupolvet 13.-14.

Suvun vaikuttavat sukupolvet tällä vuosisadalla ovat olleet 13. ja 14. Edellisen vaikutus yhteiskuntaan alkoi v:n 1925 tienoilla ja jälkimmäisen vaikutus päättyy v:n 2005 tienoilla. Elinikäisten vaikutusaikojen painotettu keskiarvo sattuu arviolaskelman mukaan vuoteen 1972.

Tilastollista käsittelyä varten sukupolvet 13. ja 14. yhdistettiin riittävien henkilömäärien saamiseksi. Menettelyä puoltaa se, että nämä sukupolvet ovat rakenteellisesti varsin saman tyyppisiä.

Aineistoa tutkittaessa havaittiin, että tyttärien Liisa, Amalia ja Eeva (sp. 11.) sukuhäarojen rakenteet olivat samankaltaisia, samoin poikien Kustaa, Samuel ja Jüho (sp. 11.) sukuhäarojen rakenteet keskenään. Tämän vuoksi muodostettiin kaksi laskentakokonaisuutta: "tyttärien jälkeläiset" ja "poikien jälkeläiset" sekä tietysti vielä nämä "yhteensä". Oheisissa kuvissa näistä käytetään merkintöjä T, P ja Y.

Todettakoon, että T- ja P-henkilömäärät (141 ja 127) ovat tilastolliseen vertailuun sopivia.

Tilastollisen käsittelyn aikaansaamiseksi määritettiin sukukirjoista (4,5) jokaisen sukuun kuuluvan (yleensä oman "luvun" omaavan) henkilön asuinpaikka, koulutus, toimiala ja toimiasema

myötäillen Tilastokeskuksen luokitteluja. Eläkeläisten tiedot perustuivat aikaan ennen eläkkeelle siirtymistä. Koska sukukirjojen tietoja ei aikoinaan kerätty tilastotutkimusta varten, on tietojen luokittelussa jouduttu käyttämään jonkinverran tulkintaa ja arviointiakin. Yleiskuvan luotettavuutta tämä ei kuitenkaan häiritse. Taulukko 4 ja kuvat 1...4.

Asuinpaikat (kuva 1)

Sukupolvissa 11. ja 12. tapahtunut kehitys heijastuu selvästi myös sukupolvien 13. ja 14. asuinpaikoissa. Tyttäreiden jälkeläisistä valtaosa (71 %) asuu edelleen Rauman ympäristössä. Poikien jälkeläisistä asuu Helsingissä ympäristöineen 45 % ja muualla Suomessa (Turun ja Porin lääni p.l.) 32 %, yhteensä 77%.

Koulutus (kuva 2)

Tyttäreiden jälkeläisten asuinpaikka korreloi maanviljelysammatin kanssa. Tämä selittää kansakoulupohjaisen koulutuksen määrän (43 %), jota kuitenkin painottaa 13. sukupolven osuus. Tilastokeskuksen arvoihin vertaillen näyttää 14. sukupolven koulutus olevan valtakunnallista keskitasoa (ei ilmene kuvasta).

Poikien jälkeläisten koulutus on merkittävästi valtakunnallista keskitasoa korkeampi. Keskiasteen koulutuksen saaneita on suuruusluokaltaan 4-kertainen ja korkeakoulututkinnon suorittaneita 3-kertainen määrä keskitasoon verrattuna. Tohtoreita ja lisensiaatteja on 13, kun keskitason määrä olisi n. 0,5.

Toimiala (kuva 3)

Tyttäreiden jälkeläisten toimialoista merkittävimmät ovat maa- ja metsätalous, teollisuus sekä rakentamistoimi, yhteensä 56 %. Poikien jälkeläisten tärkeimmät toimialat ovat opetustoimi, hoitotoimi ja muut palvelut (hallinto, yhdistykset jne), yhteensä 60 %.

Kaikkien jälkeläisten yhteinen toimialarakenne poikkeaa Suomen toimialarakenteesta v. 1970 siten, että suvun edustus teollisuuden, rakentamisen ja kaupan alalla on vain puolet valtakunnallisesta, kun taas edustus palveluissa on jopa 2,5-kertainen.

Toimiasema (kuva 4)

Tyttäreiden jälkeläisten toimiasemajakautuma vastaa likipitään valtakunnallista, paitsi että maanviljelijöiden ja työntekijöiden osuudet ovat ikäänkuin vaihtuneet.

Poikien jälkeläisten toimiasemajakautumassa kuvastuu koulutuksen merkitys siinä, että ylempiä toimihenkilöitä ja johtavia toimihenkilöitä on 2,5-3,5-kertainen määrä valtakunnalliseen verrattuna. Maanviljelijöiden ja työntekijöiden määrä on erittäin vähäinen.

Sukupolvet 15.-16.

Sukupolvien 15. ja 16. tulevaa yhteiskunnallista kehitystä ohjaavat tapahtunut suuri rakennemuutos, suuntautuminen koulutus- ja tietoyhteiskuntaan sekä voimakas muuttoliike. Tasoittumista ympäröivään yhteiskuntaan nähden ja myös suvun sisällä tapahtuu.

Silti vanha totuus esi-isien tekojen vaikutuksista kolmanteen ja neljänteen sukupolveen saakka pitää paikkansa. Käytännössä tämä merkitsee kotien vaikutuksen merkityksellisyyttä myös tulevaisuudessa.

4. Perintötekijöiden siirto

Määrällinen kehittyminen

Suvun ja sukuhaarojen määrällinen kehittyminen on esitetty taulukossa 2. Perintötekijöiden määrällistä kehittymistä on esitetty taulukoissa 1 ja 2 sekä kuvin 5 ja 6.

Koska sukupolvi 15. ei ole vielä kokonaisuudessaan syntynyt, jouduttiin sen määrä sukuhaaroittain arvioimaan käyttäen osittain suoraa perhekohtaista "mahdollisuusarviointia", osittain tietoa sukupolven lyhentymisestä ja syntymäaikojen hajontakäyrästä (perustui Liisan ja Amalian jälkeläisten 15. sukupolven jokseenkin täyteen määrään).

Näin saatiin arvioiduksi 15. sukupolven lasten kokonaismäärä. Kaikki näistä eivät kuitenkaan syystä tai toisesta jatka sukuaan. Koko suvun 14. sukupolvessa näitä oli n. 15 %, joten kertoimena käytettiin 0,85, kun laskettiin sukupolven 15. jäsenmäärät.

Sukupolven 16. tuleva kokonaismäärä arvioitiin lähtien siitä näkemyksestä, että lisääntymiskerroin pysyy edellisen sukupolven alhaisella tasolla, siis varsin lähellä arvoa 1,0.

Eniten ovat lisääntyneet Kustaan ja Liisan sukuhaarat, vähiten Juhon sukuhaara, jonka HH-suvun perintötekijät ovat alkuperäisestä vähentyneet.

Kantavanhempien perintötekijöiden määrä kasvoi sukupolvesta 10. sukupolveen 14. noin 12-kertaiseksi. Suunnilleen samalla aikavälillä 1800 - 1950 Suomen väkiluku kasvoi noin 5-kertaiseksi. Vertailukelpoisuus saattaa ontua, mutta luvut ovat kuitenkin suuntaantavia. HH-suvulla on ollut elinvoimaa.

Sukupolvien pituudet

Laskettiin kunkin sukupolven jäsenten syntymävuosien keskiarvo ja tämän hajonta σ_{n-1} . Peräkkäisten sukupolvien keskiarvojen erotus on ko. sukupolven pituus vuosissa. Taulukko 3.

Taulukosta 3 havaitaan hajonnan aina kasvavan sukupolvesta seuraavaan, mikä onkin luonnollista. Muistutettakoon hajonnan merkityksestä: keskiarvo \pm hajonta antaa aikavälin, jona aikana ko. sukupolven jäsenistä on syntynyt noin $2/3$, ja keskiarvo $\pm 2 \times$ hajonta aikavälin, jolloin miltei kaikki ovat syntyneet.

Esimerkiksi sukupolven 14. jäsenistä 11 eli 6 % on syntynyt kaksinkertaisten hajontarajojen ulkopuolella. Vanhin ko. sukupolven jäsenistä on syntynyt v. 1913 ja nuorin v. 1964. Eroa on siis 51 vuotta.

Sukupolvien pituus näyttää olleen jatkuvasti alenevassa suunnassa. Silti jyrkkä pudotus 14. sukupolvella oli yllätys, mikä aluksi saatiin selville Liisan ja Amalian sukuhaarojen täysin kehittyneiden 15. sukupolvien avulla. Se liittyy ilmeisestikin perheen lapsiluvun vähenemiseen: myöhäisemmällä iällä ei lapsia enää hankita, lisääntymiskerroin on lähellä arvoa 1,0. Tämä on myös valtakunnallinen ilmiö, joka huolestuttaa väestöpoliitikkoja.

Esiäiti Liisa oli 32-vuotias saadessaan ensimmäisen lapsensa ja 45-vuotias saadessaan nuorimmaisensa, kaksoset.

Mainittakoon, että eri sukuhaarojen keskimääräisten syntymävuosien keskinäinen järjestys ei muuttunut sukupolvesta 12. sukupolveen 15., siis noin 100 vuoden kuluessa.

Erityiset perintötekijät

Ilman tieteellistä tutkimusta voi suvussa esiintyvistä perinnöllisistä ominaisuuksista esittää vai arveluita.

Yksi tällainen on 10. sukupolven esiäidin Liisa Virkun musikaalisen erityislahjakkuuden periytyminen. Hänellä oli lastensa todistusten mukaan kaunis ja kaikuva laulunääni ja hän harjoitti laulamista/veisaamista päivittäin.

Tämä musikaalinen lahjakkuus siirtyi hänen lapsilleen ja erityisesti Samuel-pojalle, häneltä eteenpäin kahdelle tyttärelle. Näiden tyttäreiden jälkeläisiä on 14. sukupolvessa 18. Näistä 11 ilmoitti sukukirjatietoihin musiikin tärkeäksi joko ammatillisesti tai ainakin vakavana harrastuksena. Kaksi heistä on tunnettuja musiikkitaiteilijoita. Myös Kustaan sukuhaarassa on paljon musiikillista lahjakkuutta.

Mielenkiintoisena perintötekijänä mainittakoon erikoislaatuinen, normaalia hieman tummempi ihonväri (tyyppiä lappalainen tai karjalainen), jota tiedetään esiintyneen harvoina hajatapauksina 12.-14. sukupolvissa. Vanhin tunnettu esiintymä oli 12. sukupolvessa Kustaan tyttärellä Saimalla, joka kuoli (päivälleen) 14-vuotiaana v. 1900. Kyseessä lienee jokin resessiivinen geeni, jonka tutkiminen jollekin geenitutkijalle saattaisi olla haasteellinen tehtävä.

Kaksossynnytyksiä oli sukupolvissa 10., 12., 13. ja 14. vastaavasti 1, 2, 2 ja 4. Vertailu kaikkiin synnytyksiin osoitti, että kaksossynnytyksiä oli noin 1 %. Tämä on normaali esiintymistiheys, joten taipumusta kaksossynnytyksiin ei ole.

5. Sukutoiminnan kehittämistä

1950-luvun alkupuolella aloitettu HH-suvun kokoontuminen ja muu sukutoiminta on ollut eräs maamme vanhimpia alallaan. Nykyisin rekisteröityjä sukuseuroja on kymmeniä. Ihmiset etsivät juuriaan. Sukututkijoiden määrä - niin vakavien kuin harrastelijoidenkin - määrä on viimeisten 15 vuoden aikana kasvanut räjähdysmäisesti.

Kun Eemil Helkiö kirjoitti sukumuistelmansa (1), oli HH-suvussa elossa olevia jäseniä noin 130. Sukutoiminnan aloittamisen aikaan heitä oli noin 300 ja nyt noin 850. Etäisyys kantavanhempiin on kasvanut, myös vieraantuminen eri sukuhaarojen välillä.

Toimivissa sukuseuroissa on useinkin satoja jäseniä. Koska sukutoiminnallamme on jo pitkät perinteet, tulisi nyt vain mielekkäällä tavalla jatkaa sitä. Eräs mahdollisuus jatkuvuuden takaamiseen saattaisi olla rekisteröity sukuseura, jonka jäsenet olisivat sukuhaarojensa edustajia, siis eräänlaatuinen laajennettu sukutoimikunta. Tärkeätä olisi jäsenten aito kiinnostus sukutoimintaa kohtaan.

Mitä sukuseuran sitten pitäisi aikaansaada ? Eräs tärkeä ja omaksuttu toiminta on sukukokousten järjestäminen. Nykyisin jo serkkujen keskinäinen tapaaminen on harvinaista - sukukokousten avulla sekin onnistuisi.

Toinen tehtäväkokonaisuus olisi perinteen keruu - muistelmat, haastattelut, valokuvat, ääni/kuvanauhat, esineet. Tuloksista olisivat varmasti kiinnostuneita myös Valtionarkisto, Suomen Sukututkimusseura ja museot. Sukuseuran tehtävänä olisi tällaisen toiminnan ohjaaminen ja koordinointi.

Nyt vuorossa olisi 12. ja osin 13. sukupolven historian tallettaminen (liite 1). Juuri nämä sukupolvet kokivat pystysuoran murroksen maanviljelysyhteiskunnasta kuukävelijöiden aikaan. Muistojen tallettamisella alkaa olla kiire.

Nykyisenä kansainvälistymisen ja suurten valtio- ja väestöpoliittisten mullistusten aikana tavallinen suomalainen tarkastelee maailmaa hieman hämmentyneenä. Ketä oikein olemme, olemmeko mitään, onko meillä arvoa ? Näihin kysymyksiin suvun tutkimus omalta osaltaan antaisi vastausta.

Lähdeluettelo

1. Eemil Helkiö: Tietoja ja muistoja Helkkilän Hellmanin suvusta. Kirjoitettu vv. 1932-1935. Moniste (1954). 104 s.
2. Hannes Helomaa: Sukumuistelmia. Kirjoitettu v. 1932. Moniste (1937). 13 s.
3. Onni E. Helkiö: Raunlaist knekku - Tott ja jekku
I Rauman kiälest ja sem piälest. Gummerus (1939). 32 s.
II Lapsude ajalt, nii, ja se rajalt.
Moniste (1959). 108 s.
4. Ilma Orkamo: Helkkilän Hellman-suku. Moniste A5 (1964). 157 s.
5. Ilmari Helomaa: Helkkilän Hellman-suku II. Jatko-osa 1964 julkaistuun sukukirjaan. Moniste A5 (1980). 115 s.
6. Ilmari Helomaa: Esiäitiemme esivanhemmista. Selostus sukukokouksessa 28.6.1980. 4+1 s. ja 5 sukutaulusivua.
7. HELKKILÄ Hellmanin suvun aikana 1852-1909. Toimittanut Helkkilän Hellman-suvun sukutoimikunta. Offset-monista (1969). 23 s.

Suku- polvi	Jäseniä	HH-suvun perintö- tekijät	Perintötekijöiden kumulatiivinen lisääntyminen	
			%/100	Lis. kerroin
10.	1+1	100+100	1+1	1,0
11.	6	100	6,0	3,0
12.	23	50	11,5	5,8
13.	75	25	18,8	9,4
14.	193	12,5	24,1	12,1
15.	392 E	6,25	24,5	12,3
16.	800 E	3,125	25,0	12,5

E = ennuste

Taulukko 1. Yleiskuva sukupolvista

Sukuhaara	Jäseniä sukupolvessa							K
	10.	11.	12.	13.	14.	15.	16.	
Liisa	/	1	6	20	54	116	/	3,38
Amalia	/	1	3	11	25	58	/	1,56
Kustaa	/	1	6	21	61	128	/	3,81
Samuel	/	1	3	9	26	44	/	1,63
Juho	/	1	2	4	6	11	/	0,38
Eeva	/	1	3	10	21	35	/	1,31
Yht.	1+1	6	23	75	193	392 ^E	800 ^E	12,06

E = ennuste

Taulukko 2. Sukupolvien suuruus sukuhaaroittain sekä perintötekijöiden kumulatiivinen lisääntymiskerroin (K) sukupolvessa 14.

Sukupolvi		Keski- määräinen syntymä- vuosi	x)	Suku- polvi, vuosia
no	jäseniä			
10.	2	1796,0	± 2,8	40,5
11.	6	1836,5	± 5,0	34,9
12.	23	1871,4	± 7,5	34,7
13.	75	1906,1	± 7,8	33,1
14.	193	1939,2	±10,1	28,3 a)
15.	392 a)	1967,5 a)	±11,0	28,5 b)
16.	800 b)	1996,0 b)	±12,0	---

x) = hajonta σ_{n-1}

a) = ennuste, laskettu iteroiden

b) = ennuste, arvio

Taulukko 3. Sukupolvien pituudet

Taulukko 4. Helkkilän Hellman-suvun 13.+14. sukupolven tunnus-
lukuja (% kunkin tutkimuskohteen 100 %:sta)

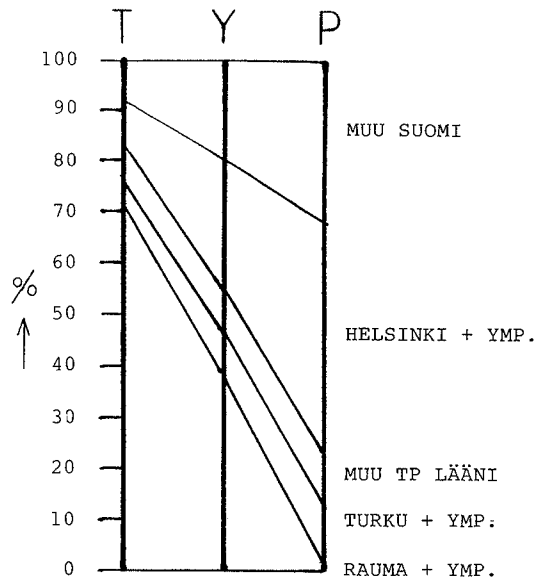
Tutkimuskohde	Laskentakohde		
	T	P	Y
Asuinpaikat			
Rauma + ymp.	70,9	1,6	38,0
Turku + ymp.	5,7	11,8	8,6
Muu Turun ja Porin lääni	7,1	9,4	8,2
Helsinki + ymp.	7,8	44,9	25,4
Muu Suomi	8,5	32,3	19,8
Koulutus			
Kansakoulu tai vähemmän	43,2	3,9	24,6
Keskikoulu, lyseo (+lisäkoul.)	22,0	13,4	17,9
Vars. ammattikoulu	12,8	13,4	13,1
Keskiasteen koulut ja opistot	16,3	34,7	25,0
Korkeakoulu	5,0	24,4	14,2
Toht. ja lis.	0,7	10,2	5,2
Toimiala			
Kotitalous	16,2	9,0	12,7
Maa/metsätalous	36,1	2,4	19,9
Teollisuus ja rakentaminen	20,0	9,8	15,1
Kauppa	6,2	7,4	6,7
Pankit, vak. ja eläkelaitokset, kuljetus, tietoliikenne	3,8	11,5	7,5
Opetustoimi	2,3	24,6	13,1
Hoitotoimi	6,2	12,3	9,1
Muut palvelut (hallinto, yhd. ym)	9,2	23,0	15,9
Toimiasema			
Perheenemännät	16,2	9,0	12,7
Maanviljelijät ja näiden vaimot	36,2	1,6	19,4
Muut yrittäjät	7,7	9,8	8,7
Työntekijät	6,9	4,1	5,6
Alemmat toimihenkilöt	24,6	35,3	29,8
Ylemmät toimihenkilöt	6,1	28,7	17,1
Johtavat toimihenkilöt	2,3	11,5	6,7

%-luvut on laskettu seuraavien henkilömäärien perusteella:

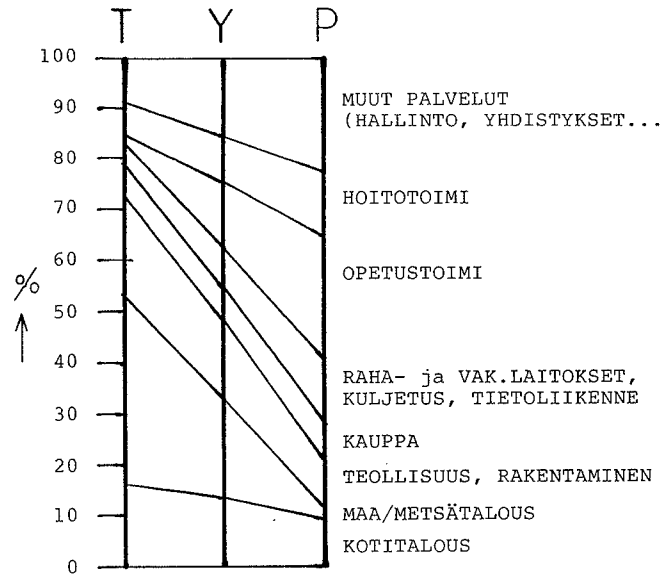
Tutkimuskohde	T	P	Y
Asuinpaikat ja koulutus	141	127	268
Toimiala ja toimiasema x)	130	122	252

x) tuntemattomat eliminoitu

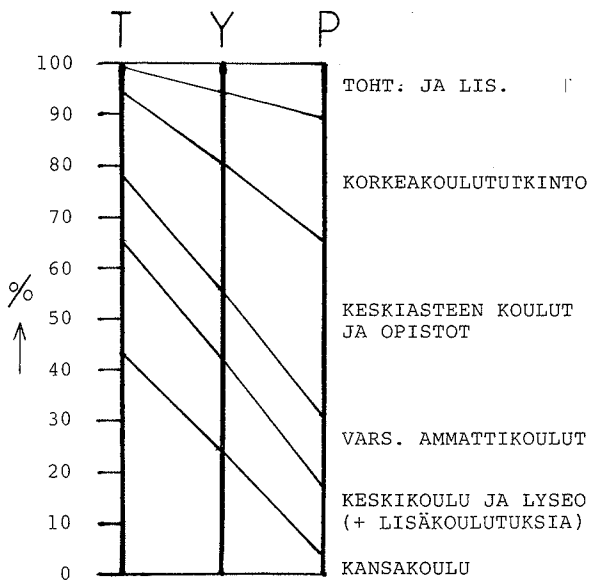
T = tyttärien jälkeläiset
P = poikien jälkeläiset
Y = yhteensä



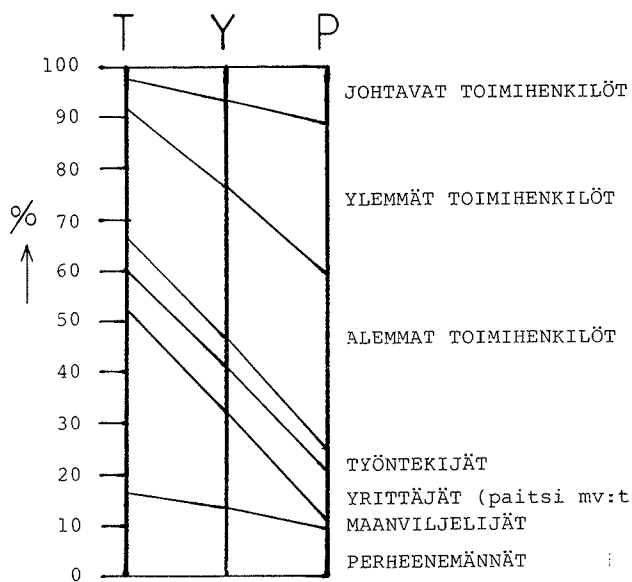
Kuva 1. Asuinpaikat



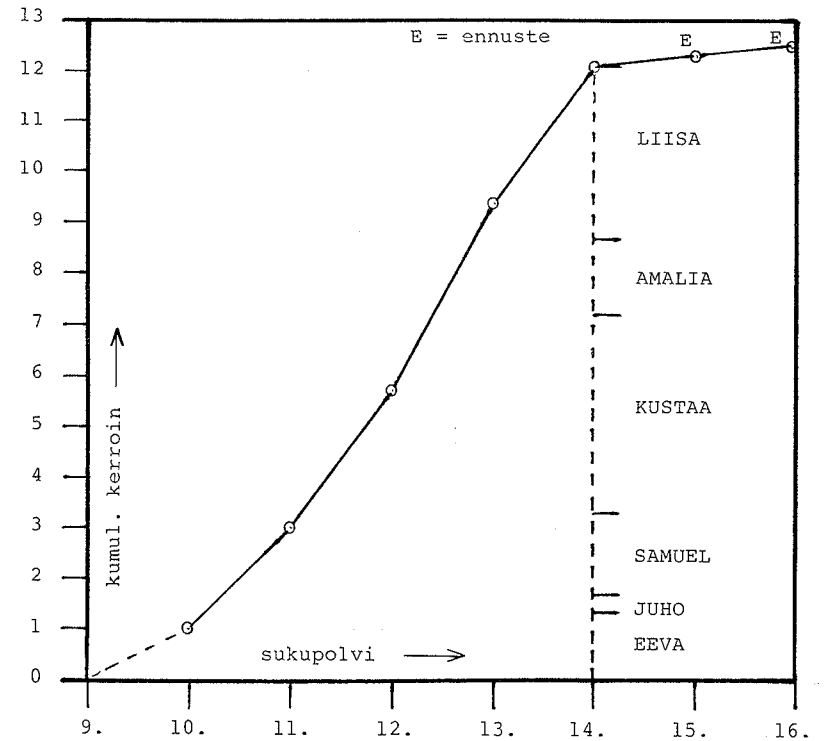
Kuva 3. Toimiala (tuntemattomat eliminoitu)



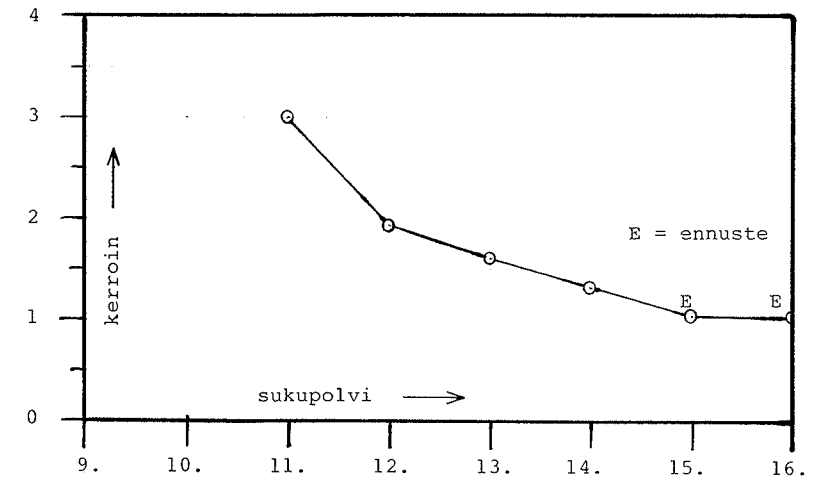
Kuva 2. Koulutus



Kuva 4. Toimiasema (tuntemattomat eliminoitu)



Kuva 5. Perintötekijöiden kumulatiivinen lisääntymiskerroin (vrt. taul. 2)



Kuva 6. Perintötekijöiden lisääntymiskerroin edellisestä sukupolvesta

SUKUPOLVI		SUKUPOLVI XII		SUKUPOLVI XIII
X	XI			
E m a n H e l l m a n V i r k k u (1794-1881) (1798-1868)	LIISA Tiirikka* Pihala< 1830-1898	L-1 L-2 L-3 L-4 L-5 L-6	Isak Tiirikka 1852-1932 Kustaa Saarinen< 1854-1927 Vilhelmiina Roos* 1863-1931 Johanna Suominen* 1865-1940 Johan Elonen< 1871-1948 Elina Salmi* 1874-1902	Heinonen* Tiirikka Saarinen Sirkka* Tammi* Manner Roos* Aarnio* Erälaukko<1948 2 Urponen* Kauppi Paavola* Vanhatalo<1938 Perävainio*<1950 Nakola*<1936 Marttila<1948 Yrjänen* Kulju* Lehtonen*
	AMALIA Ylitalo* 1832-1915	A-1 A-2 A-3	Amalia Mattila* 1864-1945 Eeva Nieminen* 1871-1962 Johannes Rannila <1918 1874-1946	Kenttälä<1914 Aaltio< 3 Mattila Varjonen* Isotalo* Nieminen 2 Rannila Laine*
	KUSTAA Hellman 1835-1891	K-1 K-2 K-3 K-4 K-5 K-6	Eemil Helkiö <1896 1870-1941 Elina Tuomola* 1872-1929 Onni Helkiö<1896 1874-1961 Suoma Lindberg* 1876-1953 Anna Niemi* 1878-1958 Helma Piha* 1881-1970	3 Helkiö Lehtonen* Molnár* 3 Tuomola Roinila* Lindberg Louhia<1928 Hallakorpi* Vesterlund* Niemi 7 Piha
	SAMUEL Hellman 1838-1914	S-1 S-2 S-3	Aina Blom* 1869-1932 Suoma 1873-1910 Riihimäki* Pietilä* Toivo Helo< 1880-1916	Orkamo* Marjomaa* Takola<1934 Alikoski* Riihimäki Seeskari* Halonen* Rämä* Karjalainen*
	JUHO Helomaa <1906 1842-1917	J-1 J-2	Hannes Helomaa <1906 1874-1948 Väinö Helomaa <1905 1876-1934	Helomaa Manninen* 2 Helomaa
	EEVA Kestilä* 1842-1887	E-1 E-2 E-3	Aina M. Valtanen* 1874-1940 Elsa E. Valtanen* 1877-1961 Onni I. Kestilä 1880-1941	3 Saari<1928 jälk. Valtanen Yli-Laurila* Nurmi* Kestilä Hellsten* Saarnio* Laakeristo*

Helkkilän Hellman-suku

SUKUHAARAOPAS

Suvun aikuisväestö on 1990-luvulla
pääasiassa sukupolvissa XIV ja XV.
Hae tästä luettelosta esivanhempiesi
sukuhaaratunnus ja tutki sen jälkeen
SUKUNIMIKARTTAA.

Aaltio	A-1	Niemi	K-5
Aarnio	L-4	Nieminen	A-2
Alikoski	S-2	Nurmi	E-3
Blom	S-1	Orkamo	S-1
Elonen	L-5	Paavola	L-5
Erälaukko	L-4	Perävainio	L-5
Hallakorpi	K-4	Pietilä	S-2
Halonen	S-3	Piha	K-6
Heinonen	L-1	Rannila	A-3
Helkiö	K-1, K-3	Riihimäki	S-2
Hellsten	E-3	Roinila	K-3
Helo	S-3	Roos	L-3
Helomaa	J-1, J-2	Rämä	S-3
Isotalo	A-2	Saari	E-1
Karjalainen	S-3	Saarinen	L-3
Kauppi	L-4	Saarnio	E-3
Kenttälä	A-1	Salmi	L-6
Kestilä	E-3	Seeskari	S-2
Kulju	L-5	Sirkka	L-2
Laakeristo	E-3	Suominen	L-4
Laine	A-3	Takola	S-1
Lehtonen	L-6, K-1	Tammi	L-2
Lindberg	K-4	Tiirikka	L-1
Louhia	K-4	Tuomola	K-2
Manner Roos	L-3	Urponen	L-4
Manninen	J-2	Valtanen	E-1, E-2
Marjomaa	S-1	Vanhatalo	L-5
Marttila	L-5	Varjonen	A-1
Mattila	A-1	Vesterlund	K-4
Molnár	K-1	Yli-Laurila	E-3
Nakola	L-5	Yrjänen	L-5