



SOSIAALIPEDAGOGINEN  
HEVOSTOIMINTA - KYSELY  
OHJAAJILLE VUODEN 2016  
TOIMINNASTA

TIIVISTELMÄ

Kyselyllä kartoitetaan vuosittain toiminnan laajuutta ja toteutustapoja rekisteröidyn ohjaanimikkeen saaneiden ohjaajien järjestämässä toiminnassa

Sosiaalipedagoginen hevostoimintayhdistys  
ry

24.3.2017

## Sisällys

Kyselyn tarkoitus .....	2
Kyselyn tulokset.....	2
Kysymys 1 .....	3
Kysymys 2 .....	4
Kysymys 3 .....	5
Kysymys 4 .....	6
Kysymykset 5-7 .....	7
Kysymys 8 .....	8
Kysymys 9 .....	9
Kysymys 10 .....	10
Kysymys 11 .....	11
Yhteenveto .....	12

## Kyselyn tarkoitus

Sosiaalipedagoginen hevostoiminta on yksi Green Care -toiminnan muodoista, jossa ohjaaja käyttää hevosta apuna syrjäytymisen ehkäisyyn, sosiaaliseen kasvuun ja hyvinvoinnin tukemiseen tähtäävässä toiminnassa. Lähtökohdiana on ihmisen ja hevosen vuorovaikutus sekä talliyhteisö, jossa toiminta tapahtuu. Sosiaalipedagogisen hevostoiminnan avulla voidaan ehkäistä syrjäytymistä tai tehdä korjaavaa työtä. SPHT-ohjaajan koulutustausta ratkaisee, miten ja millaisten asiakasryhmien kanssa hän toimintaa toteuttaa.

Sosiaalipedagogisen hevostoiminnan täydennyskoulutuksen käyneitä ohjaajia on jo lähes koko maassa. Riittävän pohjakoulutuksen ja täydennyskoulutuksen omaava ohjaaja voi hakea ohjaajanimikettä Sosiaalipedagoginen hevostoimintayhdistys ry:ltä, jonka hallitus päättää nimikkeen myöntämisestä. Sosiaalipedagogisen hevostoimintayhdistyksen internetsivustolta löytyy sekä kartta että rekisteröidyn ohjaajanimikkeen saaneiden ohjaajien yhteystiedot.

Sosiaalipedagoginen hevostoimintayhdistys ry päätti syyskokouksessaan 2016 alkaa kerätä vuosittain jäsenistöön kuuluvalta, rekisteröidyn ohjaajanimikkeen saaneilta ohjaajilta tietoja kävijämääristä ja toiminnan toteutusmuodoista sosiaalipedagogisessa hevostoiminnassa. Kyselyn avulla saadaan tietoa toiminnan laajuudesta, toteutustavoista sekä nähdään toiminnan kehittyminen pitemmällä aikavälillä.

Kyselylomakkeella kerättiin tietoja hevosen avulla toteutetusta, yhteisöllisestä toiminnasta, jossa on sosiaalipedagoginen orientaatio ja jota toteuttaa yhdistyksen hyväksymän täydennyskoulutuksen saanut sosiaalipedagoginen hevostoimintaohjaaja (rekisteröity nimike).

Kyselyn kävijämääriin lasketaan kaikki asiakkaat jotka käyvät sosiaalipedagogisesti orientoituneessa toiminnassa. Jos se tarkoittaa kaikkea tallin toimintaa, kirjataan kaikki kävijät. Kysymyksissä kävijämääristä on tarkemmat ohjeet tilastointiin.

Asiakasmäärien kirjaaminen on osa sosiaalipedagogisen hevostoiminnan ammatillisuutta sekä yksi tapa todentaa hevostoiminnan merkitystä valtakunnallisesti. Siksi kävijämäärien tilastointi on tärkeää jokaisen toimintaa toteuttavan tehdä.



## Kyselyn tulokset

Kysely ohjaajille toteutettiin Google Forms -lomakkeella sähköisesti. Yhdistyksen hallitus työsti kysymykset kokouksessaan lomakkeelle ja linkki kyselyyn jaettiin yhdistyksen vuoden 2017 ensimmäisessä jäsentiedotteessa 19. helmikuuta. Lisäksi linkki jaettiin yhdistyksen suljetussa, jäsenille tarkoitetussa Facebook-ryhmässä Sosiaalipedagoginen hevostoiminta ry. Kysely oli auki 23.3.2017 saakka, jolloin vastaukset koottiin. Kyselyyn vastasi 25 ohjaajaa.

Tekstiin on koottu kyselylomakkeen kysymykset siinä muodossa kuin ne esitettiin sekä yhteenveto kuhunkin kysymyksiin saaduista vastauksista. Kyselyä on tarkoitus jatkaa vuosittain alkuvuodesta sekä kehittää sitä tarpeen mukaan.

## Kysymys 1

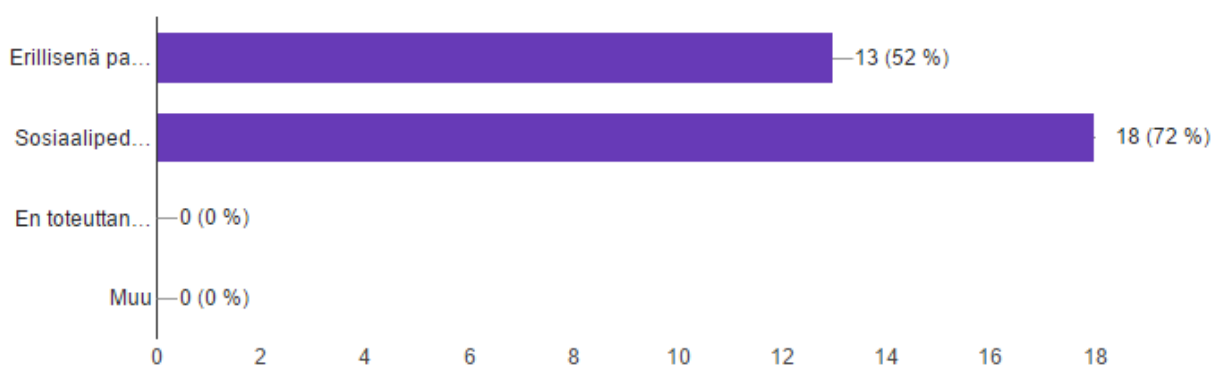
Ensimmäisen kysymyksen tarkoitus oli selvittää, millaisella konseptilla ohjaajat tarjoavat sosiaalipedagogista hevostoimintaa: onko se erillinen palvelu nimeltään sosiaalipedagoginen hevostoiminta vai tarkoittaako ohjaaja sosiaalipedagogisella hevostoiminnalla koko toimintaansa ja sen orientaatiota. Tämä on oleellinen tieto toimintatavan kehittymisen kannalta, ja lisäksi sillä on iso vaikutus kävijämääriin.

### Toteutin sosiaalipedagogista hevostoimintaa vuonna 2016

- Erillisenä palveluna, jonka nimi on sosiaalipedagoginen hevostoiminta
- Sosiaalipedagoginen hevostoiminta on osa koko yrityksen tai yksikön toiminnan orientaatiota
- En toteuttanut ollenkaan
- Muu...

Noin puolet (52%) ohjaajista toteutti sosiaalipedagogista hevostoimintaa palveluna, jonka nimi on Sosiaalipedagoginen hevostoiminta. Sen lisäksi 72% vastaajista katsoi sosiaalipedagogisen hevostoiminnan olevan osa koko yrityksen/yksikön toiminnan orientaatiota. Siten noin 30% ohjaajista toteutti hevostoimintaa muusta tallin/yrityksen toiminnasta erillisenä palveluna.

### Toteutin sosiaalipedagogista hevostoimintaa vuonna 2016 (25 vastausta)



## Kysymys 2

Toisella kysymyksellä selvitettiin, mille kohderyhmille ohjaaja markkinoi toimintaansa. Vastauksessa ei tarvinnut ottaa huomioon, oliko asiakkaita kyseisestä kohderyhmästä ollut vuonna 2016. Vastausvaihtoehtoja oli alle kouluikäisistä (alle 7-v) lapsista ikäihmisiin (yli 65-v).

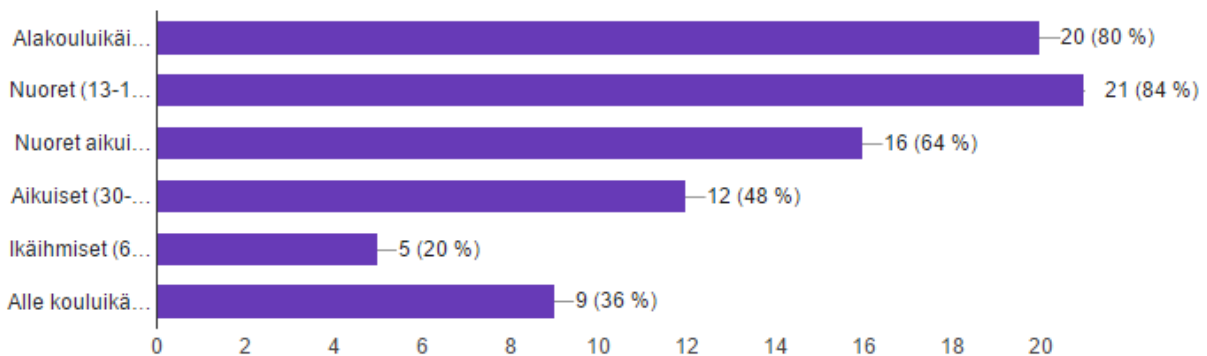
### Toimijoiden kohderyhmät

Kenelle markkinoit toimintaasi ja/tai ketkä ovat kohderyhmäsi (huolimatta siitä, oliko sinulla kuluneena vuonna heitä asiakkaina)?

- Alakouluikäiset lapset (7-12-v)
- Nuoret (13-17-v)
- Nuoret aikuiset (18-29-v)
- Aikuiset (30-v -)
- Ikäihmiset (65-v -)
- Alle kouluikäiset lapset (alle 7-v)

Useimmilla toimijoilla (84%) toimintaa markkinoitiin 13-17-vuotiaat nuorille. Toinen suuri kohderyhmä olivat alakouluikäiset lapset (80%). Nuoret aikuiset olivat markkinoinnin kohderyhmänä 64% ohjaajista. Toimintaa tarjottiin myös aikuisille (48%), alle kouluikäisille (36%) ja ikäihmisille (20%).

### Toimijoiden kohderyhmät (25 vastausta)



## Kysymys 3

Kolmas kysymys kartoitti sosiaalipedagogisen hevostoiminnan toteutustapaa. Kysymys rajattiin koskemaan yksilö- tai ryhmämuotoista näkökulmaa ohjaamiseen.

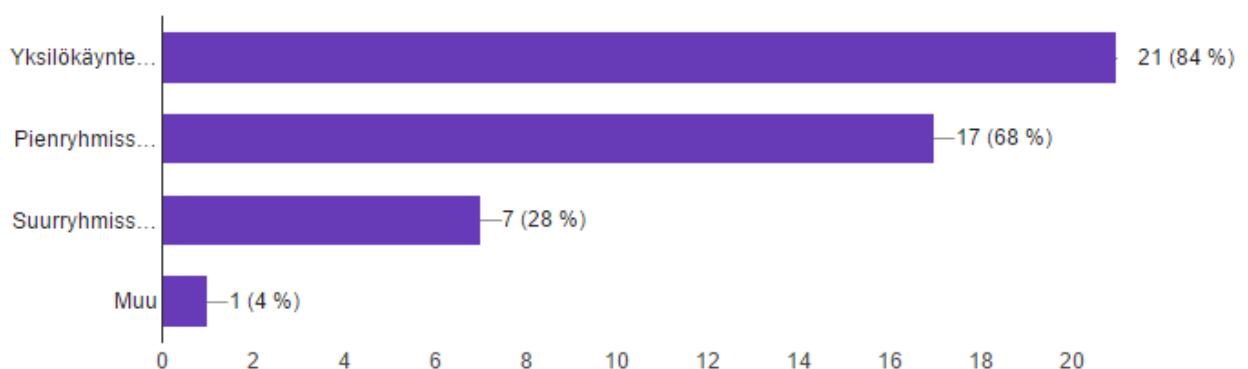
### Toteutustapa

Asiakkaat kävivät toiminnassa

- Yksilökäynteinä
- Pienryhmissä (3-8 osallistujaa)
- Suuryhmissä (yli 8 osallistujaa)
- Muu...

Vastaajista 84% toteutti hevostoimintaa yksilökäynnein. Pienryhmiä (3-8 osallistujaa) ohjasi 68% ja suuryhmiä (yli 8 osallistujaa) 28% vastaajista. Ryhmäkoot voivat vaihdella paljon toiminnan sisällön mukaan, jota tutkittiin seuraavalla kysymyksellä.

### Toteutustapa (25 vastausta)



## Kysymys 4

Sosiaalipedagogista hevostoimintaa toteutetaan monenlaisin sisällöin. Tällä kysymyksellä haluttiin kartoittaa, missä kaikissa hevosiin liittyvissä toiminnoissa vastaajat käyttivät sosiaalipedagogista hevostoimintaa. Vastauksia pystyi valitsemaan haluamansa määrän.

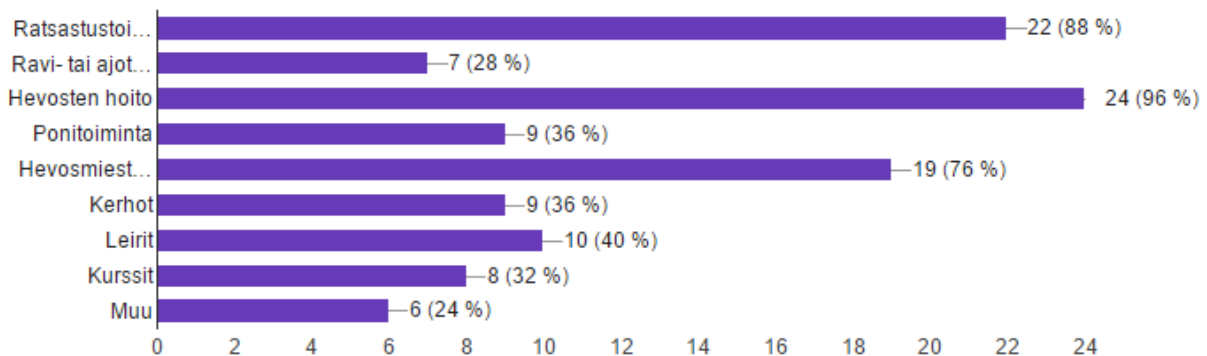
### Toiminta

Millaisen toiminnan tai palvelun puitteissa toteutit sosiaalipedagogista hevostoimintaa?

- Ratsastustoiminta
- Ravi- tai ajotoiminta
- Hevosten hoito
- Ponitoiminta
- Hevosmiestaidot
- Kerhot
- Leirit
- Kurssit
- Muu...

Hevosten hoito kuului 96% toiminnan sisältöön. Seuraavaksi yleisimmät toiminnan sisällöt olivat ratsastus (88%) ja hevosmiestaidot (76%). Noin kolmannes toteutti myös ravi- tai ajotoimintaa, ponitoimintaa, kerhoja, leirejä ja kursseja. Neljäsosa (24%) vastasi toiminnan sisällön olevan vielä jotain muuta.

### Toiminta (25 vastausta)



## Kysymykset 5-7

Kysymyksillä 5-7 tilastoitiin kävijämääriä vastaajien toiminnassa vuonna 2016. Kysymyksissä ohjeistettiin laskutapa. Kävijämääriä kysyttiin vielä erikseen alle 29-vuotiaiden (lapset ja nuoret, nuoret aikuiset) ja yli 29-vuotiaiden (aikuiset) osalta, mikäli vastaaja pystyi ne erottelmaan. Mikäli vastaaja oli jättänyt jonkin kohdan avoimeksi, tulosten käsittelyvaiheessa muihin kohtiin vastattujen numeroarvojen perusteella arvioitiin luku puuttuvaan kohtaan, jotta arvio kokonaisuudesta saatiin laskettua.

### Asiakkaideni käyntikerrat yhteensä (kirjoita vain yksi numeroarvo)

Kuinka monta asiakkaiden käyntikertaa toiminnassasi oli yhteensä vuoden aikana? Kyselyn kävijämääriin lasketaan kaikki asiakkaat jotka käyvät sosiaalipedagogisesti orientoituneessa toiminnassa. Jos se sinulla tarkoittaa kaikkea tallin toimintaa, laita kaikki kävijät. Ei siis tarvitse rajoittua vain yksilöasiakkaisiin vastauksissa. Saman asiakkaan jokainen käynti lasketaan erilliseksi käyntikerraksi. Esimerkki: Olet järjestänyt kolme päiväleiriä, joissa jokaisessa on ollut 8 osallistujaa = käyntikertoja yhteensä 24. Tai olet pitänyt 6 osallistujan pienryhmää 10 viikon ajan = 60 käyntikertaa. Mikäli et ole tilastoinut käyntejä näin tarkkaan, arvioi käyntien määrä. Jos et voi vastata kysymykseen, siirry eteenpäin.

Lyhyt vastausteksti

---

### Asiakkaideni käyntikerrat alle 29-v (kirjoita vain yksi numeroarvo)

Kuinka monta alle 29-vuotiaan (lapset, nuoret, nuoret aikuiset) asiakkaan käyntikertaa toiminnassasi oli vuoden aikana? Kyselyn kävijämääriin lasketaan kaikki asiakkaat jotka käyvät sosiaalipedagogisesti orientoituneessa toiminnassa. Jos se sinulla tarkoittaa kaikkea tallin toimintaa, laita kaikki kävijät. Ei siis tarvitse rajoittua vain yksilöasiakkaisiin vastauksissa. Esimerkki: Olet järjestänyt kolme päiväleiriä, joissa jokaisessa on ollut 8 osallistujaa = käyntikertoja yhteensä 24. Tai olet pitänyt 6 osallistujan pienryhmää 10 viikon ajan = 60 käyntikertaa. Mikäli et ole tilastoinut käyntejä näin tarkkaan, arvioi käyntien määrä. Jos et voi vastata kysymykseen, siirry eteenpäin.

Lyhyt vastausteksti

---

### Asiakkaiden käyntikerrat yli 29-v (kirjoita vain yksi numeroarvo)

Kuinka monta yli 29-vuotiaan (aikuiset ja ikäihmiset) asiakkaan käyntikertaa toiminnassasi oli vuoden aikana? Kyselyn kävijämääriin lasketaan kaikki asiakkaat jotka käyvät sosiaalipedagogisesti orientoituneessa toiminnassa. Jos se sinulla tarkoittaa kaikkea tallin toimintaa, laita kaikki kävijät. Ei siis tarvitse rajoittua vain yksilöasiakkaisiin vastauksissa. Esimerkki: Olet järjestänyt kolme päiväleiriä, joissa jokaisessa on ollut 8 osallistujaa = käyntikertoja yhteensä 24. Tai olet pitänyt 6 osallistujan pienryhmää 10 viikon ajan = 60 käyntikertaa. Mikäli et ole tilastoinut käyntejä näin tarkkaan, arvioi käyntien määrä. Jos et voi vastata kysymykseen, siirry eteenpäin.

Lyhyt vastausteksti

---

Asiakaskäyntikertoja oli 25 ohjaajan vastauksissa yhteensä 10 020, joista 7061 (70%) oli alle 29-vuotiaita ja 2959 (30%) yli 29-vuotiaita kävijöitä. Käyntimäärät vastaajien välillä vaihtelivat kymmenistä kävijöistä tuhansiin kävijöihin. Keskimäärin kävijöitä oli vuositasolla yhdellä ohjaajalla 400 kävijää.



## Kysymys 8

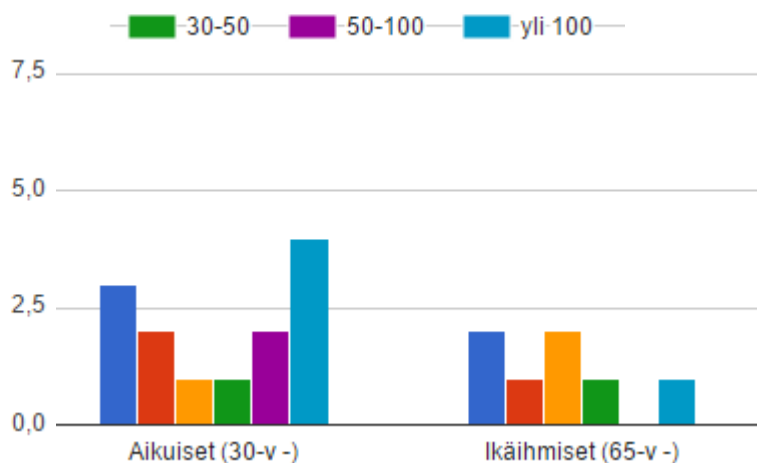
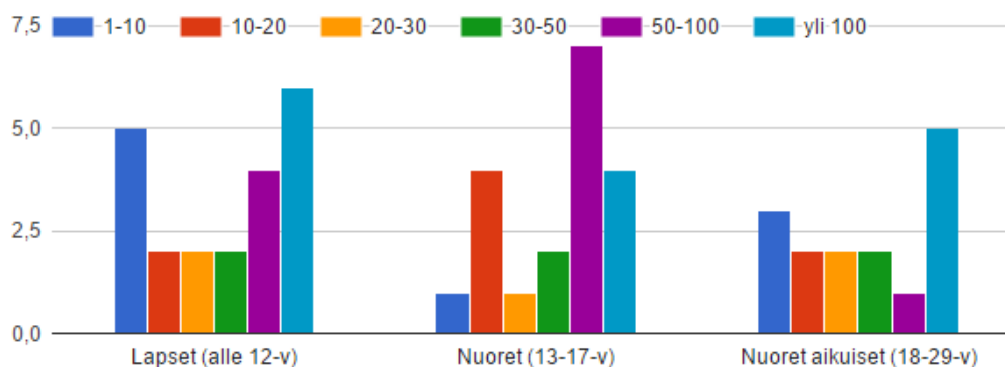
Vastaajia pyydettiin vielä erittelemään käyntikerrat kävijöiden ikäryhmien mukaan (lapset alle 12-v, nuoret 13-17-v, nuoret aikuiset 18-29-v, aikuiset 30-v- ja ikäihmiset 65-v-) valitsemalla kunkin ikäryhmän käyntikertojen lukumäärä valikosta. Valikoissa käyntikertojen lukumäärien vaihtoehdot olivat 1-10, 10-20, 20-30, 30-50, 50-100 ja yli 100 käyntikertaa ikäryhmää kohti.

### Asiakkaiden käyntikerrat eriteltyinä

Valitse valikosta kunkin asiakasryhmän käyntikertojen lukumäärä toiminnassasi vuoden aikana. Saman asiakkaan jokainen käynti lasketaan erilliseksi käyntikerraksi. Esimerkki: Olet järjestänyt kolme päiväleiriä, joissa jokaisessa on ollut 8 osallistujaa = käyntikertoja yhteensä 24. Tai olet pitänyt 6 osallistujan pienryhmää 10 viikon ajan = 60 käyntikertaa. Mikäli et ole tilastoinut käyntejä näin tarkkaan, arvioi käyntien määrä. Jos et voi vastata kysymykseen, siirry eteenpäin.

Alla olevissa kuvaajissa näkyvät vastaajien antamat käyntimäärät ikäryhmittäin. Käyntikertojen lukumäärä ikäryhmittäin vaihteli yksittäisistä käynneistä (1-10 käyntiä) yli sataan käyntiin ohjaajaa kohti.

### Asiakkaiden käyntikerrat eriteltyinä



## Kysymys 9

Kysymyksellä 9 kartoitettiin tahoja, joiden suosituksesta asiakkaat tulivat sosiaalipedagogiseen hevostoimintaan. Vastauksia pystyi valitsemaan niin monta kuin oli tarpeen.

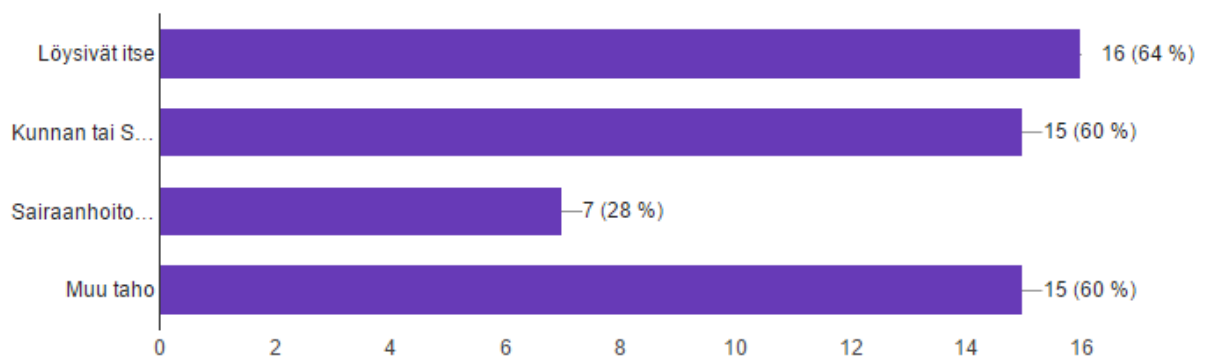
### Suosittajatahot

Kenen suosituksesta asiakkaat tulivat toimintaani

- Löysivät itse
- Kunnan tai Soten sosiaali- tai terveystoimi
- Sairaanhoidopiiri
- Muu taho

Kahdelle kolmasosalle (64%) ohjaajista asiakkaat löysivät toimintaan itse. Lähes yhtä usein (60%) asiakkaat tulevat kunnan tai Soten sosiaali- tai terveystoimen kautta tai muun tahon suosituksesta. Vajaalle kolmasosalle (28%) asiakkaita tuli sairaanhoidopiirin kautta.

### Suosittajatahot (25 vastausta)



## Kysymys 10

Kysymys 10 koski sosiaalipedagogisen hevostoiminnan maksajaa. Vastauksia pystyi valitsemaan niin monta kuin oli tarpeen.

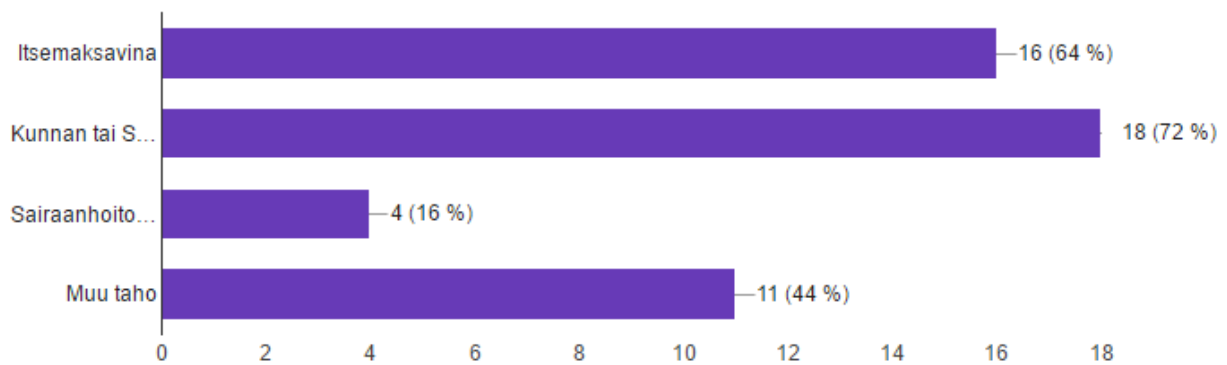
### Maksajatahot

Kenen maksamana asiakkaat tulivat toimintaani

- Itsemaksavina
- Kunnan tai Soten sosiaali- tai terveystoimi
- Sairaanhoidopiiri
- Muu taho

Maksajatahoista yleisin (72%) oli kunnan tai Soten sosiaali- tai terveystoimi. Seuraavaksi yleisintä (64%) oli, että asiakas maksoi käynnit itse. Sairaanhoidopiiri maksoi käynnit 16% tapauksissa ja muu taho oli maksajana lähes puolella ohjaajista.

### Maksajatahot (25 vastausta)



## Kysymys 11

Kysymys 11 kartoitti sosiaalipedagogisen hevostoiminnan yhteistyötahoja.

### Yhteistyötahot

Millaisia yhteistyötahoja sinulla oli vuoden aikana ja millaista yhteistyötä toteutitte?

Pitkä vastausteksti

---

Sosiaalipedagogista hevostoimintaa toteutettiin monenlaisissa verkostoissa. Tallikäyntien tavoitteiden suunnittelussa mukana olevina tahoina mainittiin maksajatahojen ohella erityisluokanopettajat ja lapsen tai nuoren vanhemmat. Yhteistyötahoja olivat myöskin muun muassa kunnan nuorisotoimi, yläkoulu ja koulun asuntola. Nuorten Akatemian ja Lapsen Aika Säätiön rahoituksilla järjestettiin hevostoimintaa nuorille. Kunnat järjestivät joillekin asiakkaille tukihenkilön avustajaksi hevostoimintaan sekä maksoivat taksikuljetuksen. Yhteistyötä tehtiin kaupungin lastensuojelun kanssa toiminnasta hyötyvien nuorten asiakasohjauksessa.

Soten ikäihmisten palvelukeskus oli ollut mukana järjestämässä yhteisen ulkoilupäivän asukkaille ja kuntalaisille. Seurakunta oli osallistunut yhteistyötahona alakoululaisten pienryhmätoimintaan tallilla. Hyvinvointialan yritykset olivat yhteistyökumppaneina tapahtumapäivässä, jossa esillä oli sosiaalipedagoginen hevostoiminta. Erilaisia aikuisille suunnatun hanketoiminnan rahoittajia olivat muun muassa Leader-ryhmä ja Kunnossa kaiken ikää -hanke.

Yhteistyötä tehtiin tallien kanssa esimerkiksi vuokraamalla heiltä hevosia toimintaan tai järjestämällä päiväleirejä, joilla oli mukana hevostoimintaohjaajan lisäksi tallinomistaja sekä apuohjaajat perhetyöstä, nuorisotyöstä ja oppilashuollosta. Yhteistyötahoina mainittiin myös yhdistyksiä kuten Pelastakaa lapset ry, Mannerheimin lastensuojeluliitto ja Nuorten ystävät ry. Yhdistysten kanssa toimintamuotoina oli esimerkiksi yhteisöllinen ryhmätoiminta tai lapsi-vanhempi-viikonloput.

Sosiaalipedagogista hevostoimintaa tehtiin osana pienryhmäkodin toimintaa. Lisäksi hevostoimintaa käytettiin jälkihuoltotyöhön. Yhteistyötä tehtiin myöskin lastensuojelun (yhteiset kehittämispäivät ja yhteiset asiakasneuvottelut) ja lasten- ja nuorisopsykiatrian kanssa (yhteiset kehittämispäivät ja yhteiset asiakasneuvottelut sekä ryhmätoiminnan suunnittelu). Lastenpsykiatrian poliklinikka suositteli asiakkailleen sosiaalipedagogista hevostoimintaa ryhmässä.

Sosiaalipedagogisen hevostoiminnan ohjaajat osallistuivat tarvittaessa HOJKS- tai kuntoutuspalaveriin sekä sopivat asioista hoitokodin, omaisten ja edunvalvojen kanssa. Yhteistyötä tehtiin myös erityiskoulujen opettajien ja ohjaajien kanssa oppilaiden koulupäiviin sisältyviä retkiä järjestettäessä. Huoltajien luvalla keskusteltiin myös tarvittaessa toiminnan tavoitteista ja menetelmistä lapsen tai nuoren opettajan kanssa.

Ratsastusterapeutit ja opiskeluterveydenhuolto ohjasivat asiakkaita toimintaan. Kaupungin lasten ja nuorten palvelut - lastensuojelu, oppilashuolto, perhetyö, perheneuvola, nuorisotyö – olivat myös toimintaa suosittavia tahoja. Toimintaa toteutettiin osana kaupungin omaa kuntoutusta (toimintateriapalveluita).

Lisäksi sosiaalipedagogisen hevostoiminnan täydennyskoulutuksessa opiskelevat toteuttivat projektitöitään sosiaalipedagogisen hevostoiminnan ohjaajien opastuksessa.

## Yhteenveto

Sosiaalipedagogisen hevostoimintayhdistyksen kyselyyn vastasi 25 rekisteröityä ohjaajaa. Vastaukset antoivat arvokasta tietoa toiminnan sisällöistä, kävijämääristä sekä maksaja- ja suosittajatahoista. Toimijoiden kannattaa ottaa kysely pohjaksi oman toiminnan tilastointia varten, jolloin vastaaminen koskien vuotta 2017 on helppoa ja yhdenmukaista toimijoiden kesken.

Käyntikertoja vuoden 2016 aikana sosiaalipedagogisessa hevostoiminnassa oli vastaajilla yhteensä noin 10 000, joista noin 70% oli alle 29-vuotiaita kävijöitä. Keskimäärin käyntikertoja oli 400 vuodessa per ohjaaja eli viikoittain noin 8 kävijää. Määrä voi kuulostaa pieneltä verrattuna perinteiseen ratsastuskoulutoiminnan volyyymiin verrattuna, mutta on syytä muistaa, että sosiaalipedagogisen hevostoiminnan avulla voidaan tukea kaikkein heikoimmassa asemassa olevia - heitä, jotka eivät eri syistä pääse harrastusratsastuksen pariin. Jokainen 10 000 käyntikerrasta on ollut kohtaaminen koulutetun sosiaalipedagogisen hevostoimintaohjaajan kanssa, jolloin jokainen asiakas on huomioitu yksilöllisesti tarpeineen.

Toki olisi sosiaalipedagogisen hevostoiminnan laajuuden ja vaikuttavuuden kannalta ihanteellista, että sosiaalipedagoginen hevostoiminta olisi osana mahdollisimman monen ratsastuskoulun orientaatiota. Tällöin normaalin harrastustoiminnan ohessa voitaisiin erityisesti tukea sitä tarvitsevia lapsia, nuoria ja aikuisia. Tallien yhteisöissä on paljon hyvää, jota edelleen voidaan kehittää sosiaalisen osallisuuden lisäämiseksi.

Sosiaalipedagoginen hevostoiminta nähtiin toimijoiden keskuudessa sekä erillisenä palveluna että koko yrityksen toimintaa läpileikkaavana orientaationa. Tämä kysymys herättäneen mielenkiintoista pohdintaa ja keskustelua sosiaalipedagogisen hevostoiminnan lähtökohdista, joita ovat yhteisöllisyys, osallisuus, vuorovaikutus. Toiminnan kohderyhmiä olivat kaikki ikäryhmät alle kouluikäisistä lapsista ikäihmisiin. Lasten ja nuorten osuus oli suurin ja ennaltaehkäisevässä mielessä kohderyhmä on myös tärkeä.

Sosiaalipedagogisen hevostoiminnan sisällöt vaihtelivat – suosituimmat toiminnot olivat ratsastus, hevosten hoito ja hevostaidot, jotka olivat kaikki lähes yhtä usein toiminnan sisältöinä. Hevosten hyvinvointiin ja lajinmukaiseen kohteluun kiinnitetään nykyään yhä enemmän huomiota, joten onkin ilahduttavaa, että sosiaalipedagogisen hevostoiminnan sisällöissä tämä on otettu huomioon. Hevostaidot ovat myös hyvä keino saada vuorovaikutustilanteita asiakkaan, hevosen ja ohjaajan välille.

Menetelmänä hevostoiminnassa oli usein yksilökäynnit, mutta myös pienryhmiä ja suuryhmiä käytettiin. Asiakkaan tuen tarpeesta sekä ohjaajan koulutuksesta riippuen voidaan valita kulloiseenkin tilanteeseen sopiva menetelmä.

Lähes yhtä usein asiakas löysi palvelun itse tai tuli kunnan, Soten tai muun tahon suosittelemana. Myös sairaanhoitopiiri toimi suosittelijana osalla asiakkaista. Samalla tavalla jakaantuivat palvelun maksajavastuut. Näiden lisäksi yhteistyötä tehtiin laajasti eri tahojen kanssa muun muassa suunnittelussa, tavoitteiden asettelussa, rahoituksessa, kuljetuksissa ja puitteiden järjestämisessä.