

Bambu

Heimo: Bambuseae

ALKUPERÄALUE: Useimmat kuumat trooppiset alueet, varsinkin Itä-Aasia

TYYPPI: puuvartinen ikivihreä heinäkasvi

KORKEUS: jopa 30 metriä

- Ravintokasvi
- Lääkekasvi
- Muu hyötykasvi
- Kauppakasvi



Kuva 1 bambu

**Nousu mutkaista polkua bambulehtojen
Läpi tuo salin viileyden. Kalteva varjosi
Ja viheltävä äänesi viipyvät pitkään
Täynnä merkitystä.**

Wang An-shi (1021-1086)



Kuva 2 Itä-Aasia

Bambu, yksi maailman nopeakasvuisimmista kasveista, on vaikuttanut asioihin. Sitä on käytetty rakentamisessa, ja se on ollut tärkeä aasialaisessa taiteessa, kuten musteella tehdyissä piirroksissa ja maalauksissa.

Herrasmies

Riisin lisäksi mikään muu kasvi ei ole ollut niin merkittävä Kiinan ja idän historiassa kuin bambu. Seiväsmäisistä lehdistä kasvaa syötäviä versoja, ja bambun varsia on käytetty kaikenlaisiin tarkoituksiin maailman ensimmäisestä kottikärryistä lentokoneiden pienoismalleihin. Bambusta on myös tehty maailman erikoisempia taideteoksia. Siinä, missä William Wordsworthin "narsissiryhmä kultainen" mullisti runouden kirjallisen muodon peruuttamattomasti 1800-luvulla, bambuista on tehty maalauksia, jotka ovat vaikuttaneet impressionisti Claude Mone't (1840-1926) kaltaisiin taiteilijoihin.

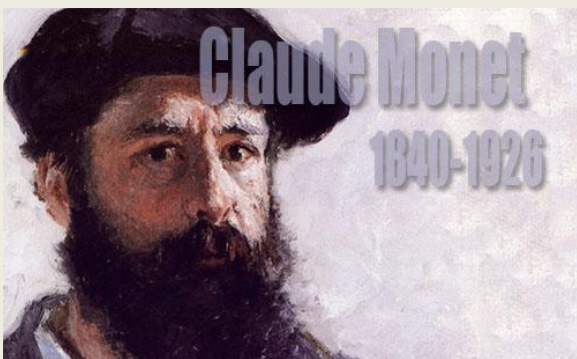
Bambu oli Kiinan yhteiskunnassa niin hyödyllinen, että se toi jopa herrasmiehenkin käyttäytymismallina. Bai Juyi (772-846) kirjoitti, että herrasmiehen pitää olla aina yhtä pysty ja luja kuin bambu. Ja koska bambun varsi on ontto, täydellisen herrasmiehen tulee pitää mielensä avoimena ja hylätä ennakkoluulot ja kätkeytetyt ajatukset.

Maailmassa kasvaa yli 1400 bambulajia. Ne pystyvät sopeutumaan erilaisiin ympäristöihin ja menestyvät sekä vuorilla että alangolla, mutta eivät pidä emäksisestä maaperästä, kuivasta autiomaasta eivätkä suomaista.



Kuva 3 Kiina

Bambulehdet olivat metsänhoitajille huomattava tulonlähde jo 2000 vuotta sitten. Noista ajoista asti bambulla on ollut merkitystä kiinalaisten kaikilla elämänalueilla. Muinaisten Kiinan viralliset asiakirjat kirjoitettiin bambuliuskoille (**jian**), ja näitä käytettiin vielä jonkin aikaa silkisten kirjojen keksimisen jälkeen. Hyvä näin, sillä nykyajan tutkijat pystyvät lukemaan ja tulkitsemaan Kiinan esihistoriaa arkeologien löytämistä jianeista.



Kuva 4 Claude Monet

Buddhalaisuus saapui Kiinaan ajanlaskumme ensimmäisellä vuosisadalla. Koska sen kannattajat eivät saaneet kohdella mitään muita olentoja julmasti, heidän ruokavaliostaan puuttuivat liha, kala ja kananmunat.

Hennot palmunversot sentään olivat sallittuja. Buddhalaismunkki nimeltään Zan Ning esittikin yksityiskohtaiset kuvaukset ja ruokaohjeet 98 erilaiselle versolle 900-luvulla kirjoittamassaan teoksessa "Bambuverson käsikirja", **Sun Pu**. Kun tarumainen "keltainen keisari" Huang Ti käski hovimuusikkonsa Ling Lunia laatimaan normit kiinalaiselle musiikille, Ling kääntyi luotettavan bambun puoleen: hän katkaisi 12 bambupilliä eripituisiksi tuottaakseen 6 naisäänen ja 6 miesäänen säveltä. Bambu tunkeutui aivan kaikille elämänalueille. Viktorian aikainen huomioitsija hämmästeli, kuinka suuri merkitys tällä kasvilla oli kiinalaisten arkielämässä. "Taivaallisen valtakunnan bambut ovat arvokkaampia kuin sen kaivokset, ja niistä saadaan riisin ja silkin jälkeen suurimmat tulot." Hän kuvaili bambun monia käyttökohteita, kuten "vedenpitäviä takkeja ja hattuja, jotka on tehty bambunlehdistä - - maataloustyökaluja - - kalaverkkoja, erimuotoisia koreja, paperia ja kyniä, viljamittoja, viinikuppeja, vesikauhoja, syömäpuikkoja ja vieläpä tupakanpiippuja - kaikki ovat bambua".



Kuva 5 PUUPUHALLIN. Bambusta on tehty vuosisatojen ajan puhallinsoittimia, kuten tällaisia panhuiluja.

OSAPÄIVÄTAITEILIJA

Yksi kuuluisimmista sumi-e-taiteen harjoittajista oli yleisnero Su Tung-p'o, joka eli vuosina 1037-1101. Hän toimi kaupunkisuunnittelijana ja teetti kaikkien aikojen suurimmat bambuputkista koostuvat vesijohtoverkot Hangzhouhun (1089) ja Kantoniin (1096). Eräänä päivänä Su Tung-p'o toimi tuomarina jutussa velallista maalaista vastaan. Koska köyhä mies kävi häntä sääliksi, hän otti siveltimen ja paperia, piirsi

nopeasti bambun kuvan ja antoi miehelle, jotta tämä voisi myydä sen ja maksaa velkansa.

TEETÄ KAHDELLE?

Bambu oli olennainen osa rituaalista teeseremoniaa. Teen kerrottiin saapuneen Kiinan sen jälkeen, kun zen-buddhalaisuuden perustaja Bodhidharma oli alkanut torkahdella yrittäessään meditoida. Turhautunut viisas leikkasi häiritsevät silmäluomensa irti ja heitti ne lattialle, jolloin ne muuttuivat teekasvin silmänmuotoisiksi lehdiksi. Myöhemmin kehittyneeseen teeseremoniaan kuului jauhetun teen, matchan, sekoittaminen 2 senttiä paksusta bambunvarresta tehdyllä vispilällä, johon oli leikattu jopa 80 ohutta piikkiä. Teekauhakin oli bambua.

Japanissa Rikyu (1522-1591) kehitti teen juomisesta taidemuodon. Rikyu oli keisarin Hideyoshin ystävä, joskin keisari tuomitsi hänet myöhemmin kuolemaan. Rikyun mielestä "maailmassa olemisen taito" keskittyi 3x3 metrin kokoiseen bambuiseen teehuoneeseen (**chashitsu**), jossa oli tilaa viidelle. Sillä välin kun teenlehtiä pestiin ja järjesteltiin sivuhuoneessa (**mizuya**), vieraat odottivat bambuisessa **machiaissa**. Sitten heitä pyydettiin kävelemään suurta kunnoitusta osoittaen teepuutarhan polku (**roji**) pitkin itse teehuoneeseen.

Konfutse (551-479 eKr.) kirjoitti: "Ihmiset laihtuvat ilman lihaa. Mutta ilman bambua heistä tulee karkeita." Hoikka bambu saavutti riemunvoittoa ennen kaikkea taiteessa.

Kiinalla on maailman pisin jatkuva taidehistoria. Sen maalaustaide ja kalligrafia, jotka liittyvät läheisesti toisiinsa, ovat kehittyneet yli 2000 vuoden ajan. Niihin kuuluu keskeisenä välineinä yksinkertainen pehmeä bambusivellin ja purkillinen männynnoella värjättyä mustetta. Syvällisen

meditoinnin jälkeen työ tehdään minuuteissa tai jopa sekunneissa ilman korjailuja tai viivytyksiä.

Bambuun läheisimmin liittyvä maalaustyyli oli **sumi-e**- eräänlaista musteella maalamista ja laveeramista - varsinkin siksi, että maalaaminen muistutti värisevän bambulehden **chitā**. Bambusiveltimen keksi oletettavasti sotapäällikkö Meng Tian, joka vuosien 221-209 eKr. tienoilla teki itselleen siveltimen (**pi**). Siihen kuului bambunvarsi **chu** ja kärki tai harjaosa **yu**. Mahdolliset harjakset olivat peräisin, kuten hirvestä, lampaasta, soopelistä, sudesta, jäniksestä tai äärettömän hienoja yksityiskohtia varten hiiren viiksistä. Sumi-e-taiteilija käytti haurasta, helposti repeytyvä paperia, otti bambusiveltimensä ja "miekkaili" musteen kanssa. Näin saatiin aikaan musta, "sydämen väri". Taiteilijan pyrkimyksenä ei ollut tehdä aiheesta kuvaa, vaan poistaa epäolennaisuudet, tarttua näkemisen hetkeen muuttamalla minimalistisella siveltimenvedolla.



Kuva 6 hirvi



Kuva 7 lammas

BAMBU JA TAITEET

Kiinan taide vaikutti suuresti Japanin, Korean ja Tiibetin sekä Mantšunian, Keski-Aasian ja kaukaisempien -luvun islamilaisten maiden taiteeseen. Japani availi utterasti rajojaan 1800-luvun puolivälissä, ja sen kautta Kiinan taide löi leimansa yhteen 1800-luvun tunnetuimmista taidesuunnista: impressionismiin (kuva 17).

Taidesuunnan merkittävin edustaja oli Claude Monet, kookas, töykeä, parrakas taiteilija, joka osti Givernyn läheltä toisen talon siksi, että siihen kuului upea vihannestarha. Hän halusi välttämättä käydä joka päivä valitsemassa vihannekset, jotka nostettaisiin maasta seuraavana aamuna ja tarjoiltaisiin illallisen yhteydessä hänen raskaan, auringonnoususta auringonlaskuun kestäneen työpäivänsä päätteeksi.



Kuva 8 Soopeli

Ennen kuin Monet saavutti mainetta ja saattoi vaatia kunnon hintoja maalauksistaan, jotka esittivät kuuluisaa japanilaistyylistä siltaa hänen puutarhassaan Givernyssä, hän järjesti Pariisissa näyttelyn vuonna 1847 Camille Pisarron kanssa. Taidekriitikko Louis Leroy ivasi Monet'n teosta **Impressio, auringonnousu**: "Tiesin sen olevan jotain tuollaista. Koska minä

olen imponoitu, jossain täytyy olla impressio." Piikikäs kommentti kostautui, sillä uutta taidesuuntaa, jolle olivat ominaisia kirkas valo, näkyvät siveltimenvedot ja epäsovinnaiset aiheet ja joka sai vaikutteita ulkoilmaelämästä ja kehittyvästä valokuvataiteesta, alettiin kutsua impressionismiksi.



Kuva 9 susi

Japanilaisten taiteilijoiden työt kiehtoivat Edward Degas'ta ja Monet'ta. Monet keräili japanilaisia puupiirroksia ottaakseen oppia niiden sommittelusta ja toi impressionistien toiseen näyttelyyn muotokuvan **Japanitar**. Se esitti hänen vaimoaan pukeutuneena samuraisoturin kuvalla koristettuun räikeämpunaiseen viittaan ja takanaan pyöreitä- ja bambuviuhkoja. Myöhemmin Monet sanoi teoksen olevan roskaa, mutta hän sai siitä varsin kohtuulliset 2000 frangia.



Kuva 10 kettu



Kuva 11 jänis



Kuva 12 hiiren viikset



Kuva 13 Japani



Kuva 14 Korea



Kuva 15 Tiibet



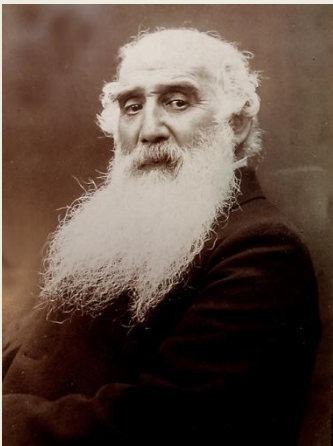
Kuva 16 Keski-Aasia

Impressionismi

Tärkeimpiä taiteilijoita:
Claude Monet
Edgar Degas
Paul Cézanne

- Impressionismi syntyi Ranskassa 1860-luvulla.
- Nimitys impressionismi oli aluksi pilkkanimi, mutta taiteilijat ottivat sen omaan käyttöönsä.
- Taiteilijat pyrkivät kuvaamaan hetkellisiä liike-, väri-, ilma- ja valovaikutelmia (*impressioita*).
- Tärkeää ei ollut aihe, vaan värit ja valo.
- Tekniikka: puhtaat värit ja siveltimen jäljen näkyminen.

Kuva 17 impressionismi



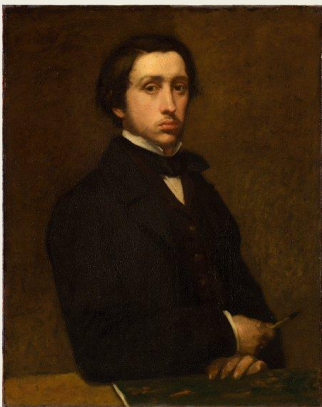
Kuva 18 Camille Pissarro



Kuva 19 Louis Leroy



Kuva 20 Impressio, auringonnousu



Kuva 21 Edward Degas

MONIPUOLINEN BAMBU

Bambua on käytetty uskomattoman moniin tarkoituksiin:
tuulimyllyihin, sitroihin, nuoliin, koreihin, polttoaineisiin ja

syömäpuikkoihin (totta kai), mutta myös pilvenpiirtäjien rakennustelineisiin, levysoittimien neuloihin sekä bambutuhkan muodossa korujen kiillottamiseen ja paristojen valmistamiseen. Bambu kelpaa herkkiin vaakoihin, lampun hehkulankoihin, ruumisarkkuihin, polkupyöriin, paperiin, ruokaan, mattoihin, lentokoneiden ulkoverhouksiin ja myrkkyihin. Sitä oli astmalääkkeessä sekä hiuksiin ja iholle levitettävässä voiteessa. Siitä on tehty tuoleja, jakkaroita ja vuoteita. Kynsien suojakuoja, telttoja, vahoja, mehiläiskennoja, räystäskouruja, olutta, akupunktioneuloja, sateensuojia, taloja, paviljonkeja ja jopa lemmläkkeitä. Sota-aikana bambua on käytetty betonin vahvistamiseen teräksen sijasta, sillä ruo'ot kasvattavat kantavuuden 3-4 kertaiseksi.