



PITKÄSAAREN TUKIKOHDAN TURVALLISUUS- JA PELASTUSSUUNNITELMA

(ver. toukokuu 2025)

Olemme päivittäneet seuramme koskevan pelastussuunnitelman ja toimitamme päivitetyn suunnitelmamme pelastusviranomaisen käyttöön.

Paikka Aika

Kymen Navigaattorit ry

Allekirjoitus

Allekirjoitus

Nimen selvennys ja puhelinnumero

Nimen selvennys ja puhelinnumero

SISÄLLYSLUETTELO

SIVU

Johdanto

1. Ennakoitavat vaara- ja vahinkotilanteet (määrittävät pelastussuunnitelman yksityiskohtaisen sisällön)

- sisäiset riskit 4
- ulkopuolelta uhkaavat vaarat 4

2. Toimenpiteet vaaratilanteiden ehkäisemiseksi 4

3. Poistumis- ja suojautumismahdollisuudet sekä sammutus- ja pelastustehtävien järjestelyt 4

4. Turvallisuushenkilöstö, sen varaaminen ja kouluttaminen sekä muun henkilöstön perehdyttäminen suunnitelmaan 4-5

5. Tarvittava materiaali kuten alkusammutus-, pelastus- ja raivauskalusto, henkilökohtaiset suojat ja ensiaputarvikkeet sen mukaan kuin ennakoitujen vaaratilanteiden perusteella on tarpeen 5

6. Selvitys siitä, miten pelastussuunnitelmaan sisältyvät tiedot saatetaan asianosaisten (saaritukikohdan käyttäjät) tietoon, suunnitelman päivittäminen 5

LIITE 1 Sataman- ja kesäpaikan järjestysohjeet

LIITE 2 Sataman turvallisuus- ja pelastusvälineiden sijainnit kartalla

LIITTEET 3-15 TOIMINTAOHJEET ENNAKOITUJA ONNETTOMUUS-, VAARA- JA VAHINKOTILANTEITA VARTEN

Näin teet hätäilmoituksen	LIITE 3
Näin autat tajutonta; Onnettomuus/sairauskohtaus	LIITE 4
Näin avaat hengitystiet/ Painelu-puhalluselytys (PPE)	LIITE 5
Näin elvytät aikuisen defibrillaattorin avulla	LIITE 6
Näin elvytät lasta	LIITE 7
Ensiapu aikuiselle, jolla on vierasesine hengitysteissä	LIITE 8
Ensiapu lapselle (alle murrosikäinen), jolla on vierasesine hengitysteissä	LIITE 8.1
Verenvuodon ensiapu	LIITE 9
Diabeetikon verensokerin liiallinen lasku	LIITE 10
Sokki	LIITE 11
Vakava allerginen reaktio	LIITE 12
Palovammat	LIITE 13
Tulipalo	LIITE 14
Järjestyshäiriö	LIITE 15
Polttoainevuoto	LIITE 16
Yleinen hälytysmerkki	LIITE 17
Kaasuvaara ja Säteilyvaara	LIITE 18
Pommiuhka	LIITE 19
 APUA! VENEILIJÄN TURVALLISUUSOPAS	 Erillinen kansio

Lähteet:

Pitkäsaaren tukikohdan turvallisuus- ja pelastussuunnitelma ver -2022 saakka

www.turvaopas.pelastustoimi.net

www.punainenristi.fi/ensiapu/ensiapuhjeet/

www.pelastustoimi.fi/koti-ja-arki/hatatilanne/vaaramerkki

www.raja.fi/apua-veneilijan-turvallisuusopas

1. Ennakoitavat vaara- tilanteet (määräävät pelastussuunnitelman yksityiskohtaisen sisällön)

Sisäiset riskit

- tulipalo
- jäteastiapalo
- venepalo
- rakennuspalo
- polttoainepalo
- onnettomuus
- veden varaan joutunut henkilö
- loukkaantuminen
- sairauskohtaus
- järjestyshäiriö
- törmäys
- polttoainevuoto

Ulkopuolelta uhkaavat vaarat

- metsäpalo
- vesiliikenne
- lähellä sijaitseva teollisuus tms.
- yleinen hälytysmerkki
- kaasuvaara tai säteilyvaara

2. Toimenpiteet vaaratilanteiden ehkäisemiseksi

- laadittu turvallisuus- ja pelastussuunnitelma
- perehdytyskoulutus tukikohdan käyttäjille
- Pitkäsaaren (kesäpaikan) ohjeet

3. Poistumis- ja suojautumismahdollisuudet sekä sammutus- ja pelastustehtävien järjestelyt (Evakuointisuunnitelma)

Käytännössä mökeiltä, grillikatoksilta jne. laitureille johtavat kävelyväylät toimivat pelastusteinä ja tarvittaessa evakuoinnit suoritetaan laitureissa olevilla veneillä tai vaihtoehtoisesti viranomaisten (tai Meripelastusyhdistyksen) kyydeillä.

Rakennuskohtaiset ohjeet pidettävä näkyvillä ko. rakennuksissa ja satama-alueella.

4. Turvallisuushenkilöstö, sen varaaminen ja kouluttaminen sekä muun henkilöstön perehdyttäminen suunnitelmaan

Turvallisuudesta vastaavat henkilöt:

Sataman turvallisuusvastaava on Kommodori.

Sataman turvallisuusvastaavan varahenkilö on Varakommodori.

Henkilökunnan vastuualueet onnettomuustilanteessa:

Tilanteen mukaan ja tapauskohtaisesti.

Turvallisuuskoulutus:

Seuran jäsenet perehdytetään tarvittaessa vuosittain pelastautumis-/turvallisuuskoulutuksen yhteydessä käyttämään sataman pelastusvälineitä.

5. Tarvittava materiaali kuten alkusammutus-, pelastus- ja raivauskalusto, henkilökohtaiset suojat ja ensiaputarvikkeet sen mukaan kuin ennakoitujen vaaratilanteiden perusteella on tarpeen

- sammuttimien sijainti on merkitty selvästi niin, että ne on helppo löytää (varaston seinä, mökit)
- raivausvälineitä (kirves, puukko), joilla voidaan tarvittaessa katkaista kiinnitysköydet, (puuvarasto)
- pelastusvälineitä (köydet, pelastusrenkaat, kelluvat venehaat) on saatavilla ja niiden sijainti on laitureilla
- jokaisesta venepaikasta on enintään 50 m lähimpään pelastusrenkaaseen ja/tai venehakaan
- laitureiden ulkopäissä on tikkaita, joita pitkin pystyy kiipeämään ylös vedestä
- satamassa on ensiapuvälineet, joiden sijainti on selvästi merkitty (grillikatoks, varasto sekä sauna)

6. Selvitys siitä, miten pelastussuunnitelmaan sisältyvät tiedot saatetaan asianosaisten tietoon

Suunnitelman päivittäminen vuosittain

Tiedotus seuran jäsenille kevättalkoiden/lipunoston yhteydessä sekä seuran www- sivuilla.

Satamassamme järjestetään jäsenille pelastussuunnitelman mukainen turvallisuusperehdytys / -kertaus seuraavasti:

Turvallisuus- ja pelastussuunnitelma on nähtävissä seuran grillikatoksessa kansiossa.

Tiedotus veneilijöille ja tukikohdan käyttäjille. => TARVITTAESSA OPASTETAAN JA KOULUTETAAN.

Pelastussuunnitelman päivitys

Nimetyt vastuuhenkilöt tarkastavat tukikohdan turvallisuus- ja pelastusjärjestelyt vuosittain toukokuun loppuun mennessä, jolloin myös tehdään tarvittaessa päivitykset suunnitelmaan.

LIITE 1

Kymen Navigaattorit ry – Pitkäsaari

Kesäpaikan ohjeet

Missä, mikä ja miksi:

Kenelle tukikohta on tarkoitettu:

Tätä aluetta ovat oikeutettuja käyttämään seuran jäsenet sekä kohtuullisessa määrin mukana olevat vieraat myös omilla veneillään. Jokaisella seuran jäsenellä tulee olla veneessään aina seuran viiri tai perälippu näkyvillä. Jos jäsenellä on vieraita mukanaan, on hänen toimittava näiden vastaavana isäntänä.

Lisäksi tilapäiset vierailut muiden seurojen perälipulla varustetuille veneille ovat mahdollisia.

Laituriin kiinnittyminen:

Laiturit täytetään saapumisjärjestyksessä, erillisen ohjeen tai aluksen koon ja syväyksen sallimissa rajoissa.

Poikkeuksena tilaisuudet, joihin odotetaan runsaasti veneitä, nimetään tarvittaessa valtuutettu ”satamakapteeni” ohjaamaan rantautumista.

Veneen päällikkö on vastuussa tukikohtaan rantautuneen veneensä kiinnityksestä.

Vaaran uhatessa on kuitenkin jokainen tukikohdassa oleva velvollinen osallistumaan apua tarvitsevien veneiden pelastustoimiin.

Hyvän tavan mukaista on avustaa saapuvaa ja lähtevää venettä.

Lemmikkieläimet:

Koirat ja muut kotieläimet on pidettävä kytkettyinä tai muutoin isäntänsä tai emäntänsä välittömässä hallinnassa. Grillikatokseen ja saunan terassille ei ole suotavaa tuoda eläimiä kytkettynäkään. Omistajan on huolehdittava myös, ettei lemmikkien jätöksiä jää oleskelualueille.

Jätehuolto:

Pidä tukikohta ja ympäristö siistinä. Tämä koskee koko Pitkäsaarta.

Vie roskat mukanas, sillä Pitkäsaarella ei ole järjestettyä jätehuoltoa.

Poltathan grillipaikkojen tulisijoissa vain puuta.

Käymälä- ja muidenkin jätteiden tyhjentäminen veteen on ehdottomasti kielletty.

Kalastus:

Virkistyskalastus mato-ongella, pilkillä ja virvelillä on sallittu seuran alueilla voimassa olevan kalastuslain puitteissa.

Verkkojen puhdistus ja kalojen perkaaminen on suoritettava siihen varatulla paikalla.

Metsästys ja ampuma- aseiden käyttö ja hallussapito seuran hallitsevilla maa-alueilla on ehdottomasti kiellettyä.

Veneiden ja astioiden pesu:

Veneiden pesu on sallittu vain pelkällä vedellä.

Astioiden pesu tulisi suorittaa vain siihen varatulla paikalla maissa.

Harmaiden vesien laskemista suojaan laguuniimme tulee välttää.

Sesonkiaikana kymmenistä veneistä lasketut tiskivedet heikentävät osaltaan vedenlaatua ja viihtyisyyttä.

Saunominen:

Kun kylpijöitä on vähemmän, paikalla olijat sopivat keskenään saunavuorot.

Ruuhka-aikoina sekä järjestettävien tapahtumien aikana saunavuorot toteutetaan yhteisvuoroina. Parillisina päivinä miesten vuoro on ensin. Parittomina päivinä naisten vuoro on ensin tai sopimuksen mukaan.

Muista aina lämmöllä seuraavia kylpijöitä lisäämällä ja tekemällä puita vähintään sen mitä olet itse käyttänyt.

Järjestys:

Muiden paikallaolijoiden oikeutta rauhalliseen lepoon tulee kunnioittaa.

Kello 23.00 ja 08.00 välisenä aikana pyrimme välttämään turhaa metelöintiä veneiden välittömässä läheisyydessä. Muistathan että paikka on jäsenten yhteinen, ei omasi.

Huolehdi siitä kuitenkin paremmin kuin omastasi ja osallistu yhteisten alueiden sekä tilojen kunnossapitoon ja siivoukseen.

Huomioithan liikkuessasi Pitkäsaarella myös saaren muut asukkaat.

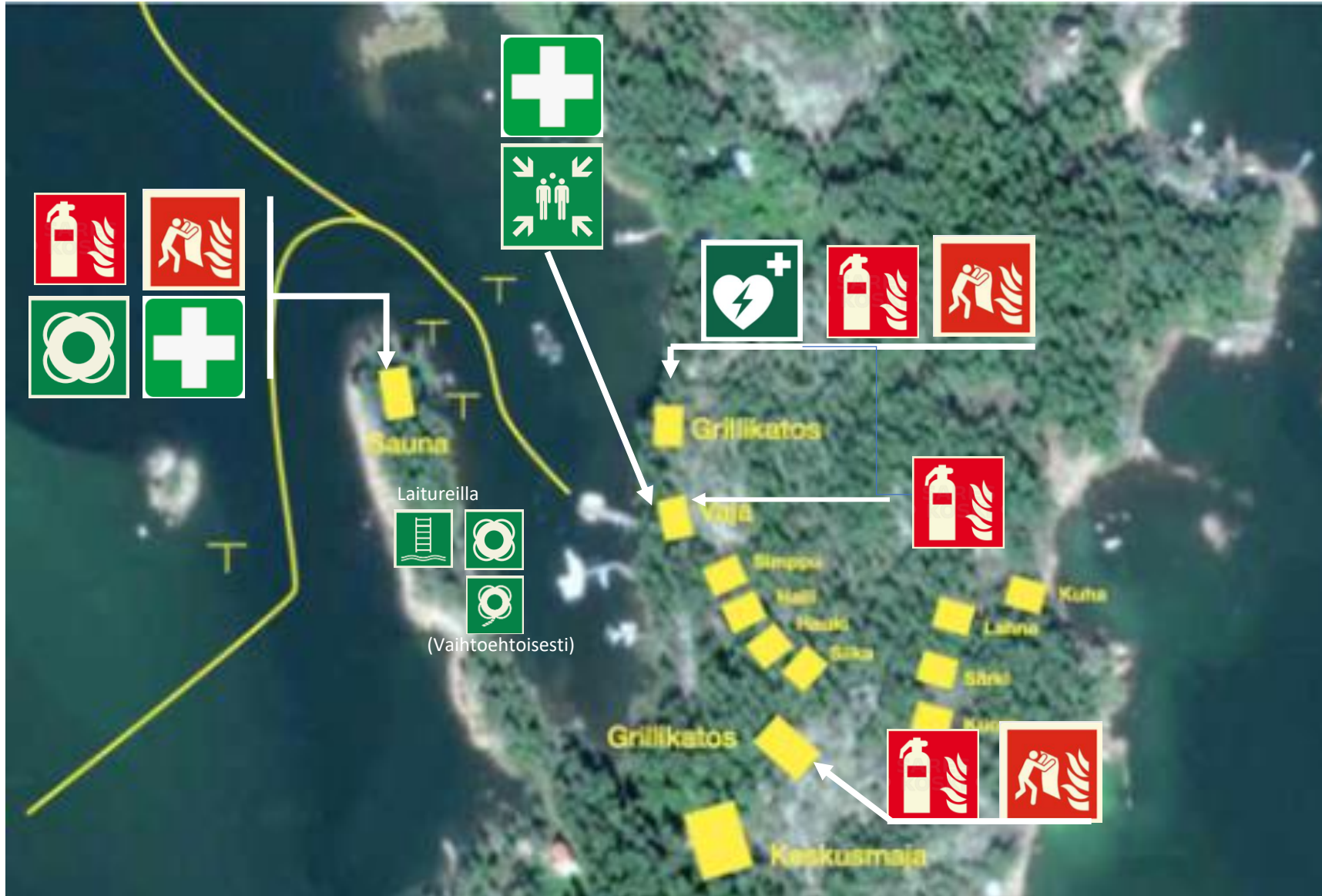
Jokaisen tukikohdassa vierailevan tulee noudattaa näitä ohjeita, sekä hyviä ja yleisiä merimiestapoja.

Lopuksi:

Pitkäsaaren käytöstä peritään vene-/perhekohtainen käyttömaksu, joka päätetään vuosittain yhdistyksen syyskokouksessa.

Hallitus voi tarvittaessa tarkentaa ja muuttaa näitä ohjeita.





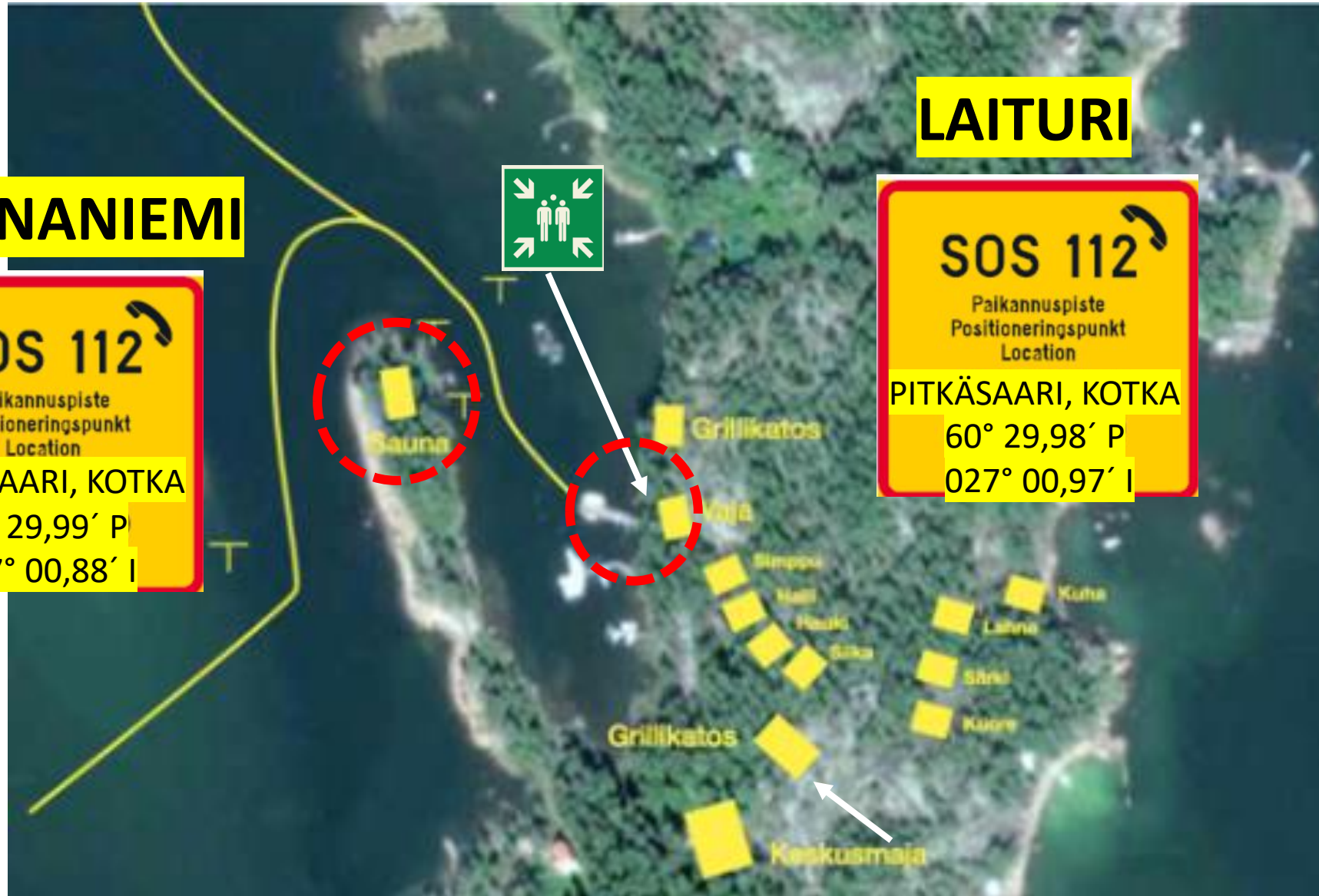


SAUNANIEMI

SOS 112
Palkannuspiste
Positioneringspunkt
Location
PITKÄSAARI, KOTKA
60° 29,99' P
027° 00,88' I

LAITURI

SOS 112
Palkannuspiste
Positioneringspunkt
Location
PITKÄSAARI, KOTKA
60° 29,98' P
027° 00,97' I



Näin teet hätäilmoituksen

Tee hätäilmoitus yleiseen hätänumeroon 112 aina, kun tiedät tai epäilet hengen, terveyden, omaisuuden tai ympäristön olevan vaarassa tai uhattuna.

1. Soita hätäpuhelu itse, jos voit.
2. Kerro, mitä on tapahtunut.
3. Kerro tarkka osoite ja kunta.
4. Vastaa kysymyksiin.
5. Kytke puhelimen kaiutintoiminto päälle ja jatka auttamista.
6. Toimi annettujen ohjeiden mukaisesti.
7. Lopeta puhelu vasta saatua luvan.
8. Opasta lisäapu paikalle.
9. Soita uudelleen, jos tilanne muuttuu.

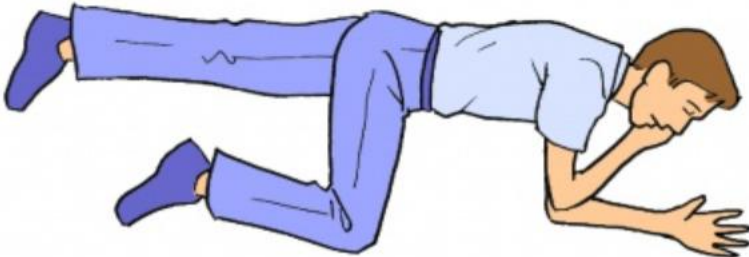
HUOM! Voit soittaa hätäpuhelun 112 Suomi -sovelluksella, kun olet ladannut sen puhelimeesi etukäteen. Silloin hätäkeskuspäivystäjä näkee välittömästi sijainnin, josta puhelu tulee.

Tajuttoman aikuisen ensiapu

Jos kohtaat onnettomuuden tai sairaskohtauksen, on tärkeää toimia nopeasti ja järjestelmällisesti. Ensimmäiseksi varmista, että olet turvassa ja arvioi tilanne. Soita hätänumeroon 112. Käytä kaiutintoimintoa, jotta voit jatkaa avun antamista samalla kun puhut hätäkeskuksen päivystäjän kanssa.

Turvaa tajuttoman hengitys kylkiasennolla.

1. Jos henkilö menettää tajuntansa selvitä saatto hänet hereille puhuttelemalla ja ravistelemalla olkapäistä.
2. Jos henkilö ei herää, soita hätänumeroon 112 ja aseta puhelin kaiutintoiminnolle.
3. Aseta henkilö selälleen ja selvitä hengittääkö hän normaalisti.
 - Avaa autettavan hengitystie päätä ojentamalla ja leuankärjestä ylös kohottamalla.
 - Tunnustele poskellasi ilmapirta ja katso rintakehän liikettä.
4. Jos autettava hengittää normaalisti, käännä hänet kylkiasentoon hengityksen turvaamiseksi. Seuraa ja tarkkaile autettavan hengitystä ammattiavun tuloon asti.



Näin elvytät aikuisen – painelu-puhallus

30 painallusta, 2 puhallusta.

Elvytystä tarvitaan silloin, kun autettavan sydän on pysähtynyt. Elvytyksen onnistumisen ratkaisee ennen kaikkea aika, joka kuluu sydämen pysähtymisestä elvytyksen aloittamiseen.

1. Jos henkilö menettää tajuntansa, selvitä, onko hän herätettävissä: puhuttele ja ravistele.

2. Kun henkilö ei herää, soita 112.

- Aseta puhelin kaiutintoiminnolle ja jatka auttamista.

3. Aseta autettava selälleen ja selvitä hengittääkö hän normaalisti:

- **Avaa hengitystie päätä ojentamalla, leuankärjestä kohottamalla.**
- Tunnustele poskellasi ilmavirtaa, katso rintakehän liikettä.

4. Autettava ei hengitä normaalisti. Aloita paineluelvytys, paina 30 kertaa:

- Aseta kämmentyvi keskelle autettavan rintalastaa, toinen käsi alemman päälle.
- Paina rintalastaa kohtisuoraan alaspäin 30 kertaa.

5. Jatka elvytystä puhaltamalla 2 kertaa:

- Avaa hengitystie, sulje autettavan sieraimet, peitä suullasi autettavan suu ja puhalla rauhallisesti 2 kertaa, rintakehä nousee (liikkuu).
- Jatka rytmillä 30:2, kunnes ensihoitopalvelu ottaa vastuun tai autettava virkoaa.

Veden varasta pelastetun ja elottoman ihmisen elvytys aloitetaan aina viidellä alkupuhalluksella. Jos vedestä pelastetun suu on täynnä vettä, se poistetaan ennen elvytyksen aloittamista kallistamalla ihminen hieman kyljelleen ja tyhjentämällä suu vedestä.

Näin elvytät aikuisen defibrillaattorin avulla

1. Jos henkilö menettää tajuntansa, selvitä, onko hän herätettävissä: puhuttele ja ravistele.
2. Kun henkilö ei herää, soita 112. Aseta puhelin kaiutintoiminnolle. Toinen auttaja noutaa defibrillaattorin.
3. Aseta autettava selälleen ja selvitä hengittääkö hän normaalisti. Avaa hengitystie päättä ojentamalla, leuankärjestä kohottamalla. Tunnustele poskellasi ilmavirtaa, katso rintakehän liikettä.
4. Autettava ei hengitä normaalisti: aloita paineluelvytys, paina 30 kertaa. Aseta kämmentyvi keskelle autettavan rintalastaa, toinen käsi alemman päälle. Paina rintalastaa kohtisuoraan alaspäin 30 kertaa.
5. Jatka puhaltamalla 2 kertaa. Avaa hengitystie, sulje autettavan sieraimet, peitä suullasi autettavan suu ja puhalla rauhallisesti 2 kertaa, rintakehä nousee (liikkuu). Jatka rytmillä 30:2.
6. Defibrillaattori (laite) saadaan paikalle:
 - Auttaja (A) jatkaa painelu-puhalluselvytystä.
 - Auttaja (B) kytkee laitteen päälle ja noudattaa sen ohjeita.
 - (B) kiinnittää liimaelektrodit autettavan paljaalle rintakehälle.
 - Laite analysoi sydämen rytmin ja ilmoittaa, jos rytmi on defibrilloitavissa ja kehottaa "irti autettavasta".
 - (B) toistaa ohjeen ja painaa defibrillointipainiketta. Tämän jälkeen jatketaan elvytystä, kunnes ensihoitopalvelu on paikalla tai autettava virkooa.

Näin elvytät lasta

Aloita lapsen elvytys puhaltamalla.

Tämä ohje koskee alle murrosikäisen lapsen elvyttämistä.

Elvytyksen onnistumisen ratkaisee ennen kaikkea aika, joka kuluu sydämen pysähtymisestä elvytyksen aloittamiseen.

1. Jos lapsi menettää tajuntansa, selvitä saatko hänet hereille puhuttelemalla ja ravistelemalla olkapäistä.
2. Jos lapsi ei herää:
 - Jos auttajia on kaksi, toinen aloittaa elvytyksen ja toinen soittaa hätänumeroon 112.
 - Jos olet yksin, selvitä ensin hengittääkö lapsi. Jos ei, puhalla viisi kertaa, jonka jälkeen soita hätänumeroon 112 ja aseta puhelin kaiutintoiminnolle.
 - Mikäli paikalla ei ole puhelinta, elvytä lasta yhden minuutin ajan ja hae apua. Jatka elvytystä, kunnes apu saapuu.
3. Aseta lapsi selälleen ja selvitä hengittääkö hän normaalisti. Avaa lapsen hengitystie päätä ojentamalla, leuankärjestä ylös kohottamalla. Tunnustele poskellasi ilmavirtaa ja katso rintakehän liikettä.
4. Jos hengitys ei ole normaalia tai se puuttuu, aloita puhalluselvytys. Puhalla 5 kertaa:
 - Avaa hengitystie.
 - Aseta suusi tiukasti lapsen suun päälle.
 - Sulje lapsen sieraimet sormillasi.
 - Puhalla sen verran, että lapsen rintakehä nousee (liikkuu).
5. Paina 30 kertaa:
 - Aseta kämmentyvi keskelle lapsen rintalastaa.
 - Paina käsivarsi suorana 30 kertaa.
6. Puhalla 2 kertaa.
7. Jatka lapsen elvytystä tauotta rytmillä 30:2. Lasta voidaan elvyttää myös rytmillä 15:2.

Vauvan elvytyksessä painelu tehdään kahdella sormella

Ensiapu aikuiselle, jolla on vierasesine hengitysteissä

Toimi nopeasti.

Tunnista nopeasti hätätilanne. Jos auttajia on useita, joku heistä soittaa välittömästi hätänumeroon 112, samalla toinen aloittaa ensiavun antamisen.

1. Taivuta autettavan ylävartaloa alaspäin tukien vartalosta. Lyö sen jälkeen kämmenellä napakasti 5 kertaa lapaluiden väliin.
2. Mikäli vierasesine ei poistu nielusta ja olet paikalla yksin, soita 112.
3. Jatka ensiapua puristus- eli Heimlichin-otteella. Asetu autettavan taakse ja aseta toinen kätesi nyrkissä autettavan pallean alle. Tartu nyrkkiin toisella kädelläsi. Nykäise rivakalla otteella taakse- ja ylöspäin. Toista nykäisyä tarvittaessa viisi kertaa.
4. Mikäli tuke ei poistu, vuorottele 5 lyöntiä lapaluiden väliin, 5 nykäisyä.
5. Aloita elvytys, jos henkilö menee tajuttomaksi eikä hengitä normaalisti. Ilmoita muuttuneesta tilanteesta hätäkeskukseen.

LIITE 8.1

Ensiapu lapselle (alle murrosikäinen), jolla on vierasesine hengitysteissä

1. Ota pieni lapsi syliin siten, että hänen päänsä on vartaloa alempana. Isompaa lasta voi taivuttaa eteenpäin siten, että pää on alaspäin.
2. Lyö kämmenellä napakasti, mutta varovasti 5 kertaa lapaluiden väliin. (Sovita lyönnit lapsen kokoon.)

3. Mikäli olet yksin, eikä tuke ole poistunut lapsen nielusta, soita nyt hätänumeroon 112.
4. Jatka auttamista puristus- eli Heimlichin otteella.
 - Aseta pieni lapsi selälleen syliisi.
 - Paina sormilla rintalastan päältä sen verran, että rintalasta joustaa alaspäin.
 - Toista tämä viisi kertaa.
 - Isommalla lapsella voidaan käyttää puristusotetta kuten aikuisella.
5. Mikäli tuke ei poistu, jatka vuorottelemalla 5 lyöntiä lapaluiden väliin, 5 nykäisyä ylävatsalle / painelua rintakehällä.
6. Aloita elvytys, jos lapsi menee tajuttomaksi, eikä hengitä normaalisti. Ilmoita muuttuneesta tilanteesta hätäkeskukseen.

Verenvuodon tyrehdyttäminen

1. Paina suoraan vuotokohtaan. Voit myös pyytää loukkaantunutta painamaan vuotokohtaa itse. Jos haavassa on vierasesine, esimerkiksi puukko, sitä ei poisteta.
2. Auta loukkaantunut istumaan tai makuulle.
3. Sido haava. Aseta vuotokohtaan paineside: voit tehdä painesiteen esimerkiksi siderullasta ja joustositeestä. Tarvittaessa voit käyttää myös muita saatavilla olevia välineitä, esimerkiksi käsineitä ja huivia.
4. Toimita autettava jatkohoitoon.
5. Pidä autettava rauhallisena ja seuraa tilannetta, kunnes apu saapuu.

Soita hätänumeroon 112, kun

- paineside ei riitä tyrehdyttämään vuotoa
- autettavalla on sokin oireita.

Diabeetikon verensokerin liiallinen lasku

Kun diabetesta sairastavan verensokeri laskee liian alas, tilanne voi olla hengenvaarallinen.

Diabetes syntyy, kun haima ei tuota elimistöön tarpeeksi tai lainkaan insuliinia tai kun insuliini ei vaikuta elimistössä normaalisti. Silloin veren sokeripitoisuus nousee liian korkeaksi. Verensokeriin vaikuttavat ruokavalio ja liikunta. Korkeaa verensokeria voidaan alentaa lääkkeillä.

Ensiapua tarvitaan useimmiten silloin, kun verensokeri laskee liian matalalle lääkkeen ottamisen jälkeen, syöminen viivästyy tai on liian vähäistä tai diabetesta sairastava juo runsaasti alkoholia.

Oireet

- Nälän tunne ja heikotus
- Hikoilu, kalpeus ja vapina
- Ärtymys, levottomuus ja aggressiivisuus
- Sekavuus
- Toisinaan kouristukset. Ihmisen mennessä tajuttomaksi kyseessä on insuliinisokki.

Diabeetikon ensiapu

1. Jos autettava on tajuissaan, anna hänelle glukoositabletteja tai sokeripitoista syötävää tai juotavaa. 4-8 glukoosi- tai sokeripalaa on sopiva määrä.
2. Jos autettava ei toivu 10 minuutissa tai jos hän menettää tajuntansa, soita hätänumeroon 112.
3. Jos autettava ei herää, mutta hengittää normaalisti, käännä hänet kylkiasentoon hengityksen turvaamiseksi. Älä anna tajuttomalle mitään syötävää tai juotavaa suuhun.

Sokki

Sokissa kudosten verenkierto ei riitä turvaamaan soluille tarpeeksi happea.

Sokki voi johtua suuresta sisäisestä tai ulkoisesta verenvuodosta, sydämen pumppausvoiman pettämisestä tai voimakkaasta nestehukasta, joka syntyy esimerkiksi palovamman tai rajun ripulin seurauksena. Myös voimakas allerginen reaktio voi aiheuttaa sokin.

Sokin oireet

- Iho on kalpea ja kylmänhikinen
- Ihminen on levoton ja myöhemmin sekava
- Hengitys on tihentynyt
- Suu on kuiva ja autettavalla on voimakas jano
- Syke on nopea ja tuntuu heikosti

Sokissa olevan ensiapu

1. Aseta autettava makuulle.
2. Soita hätänumeroon 112.
3. Peittele autettava ja eristä hänet alustasta lämmönhukan estämiseksi.
4. Rauhoittele.
5. Anna tarvittaessa muu oireenmukainen ensiapu.
6. Älä tarjoa syötävää tai juotavaa.
7. Seuraa hengitystä ja verenkiertoa.

Vakava allerginen reaktio (anafylaktinen reaktio)

Vakavan allergisen eli yliherkkyysoireyksen voi aiheuttaa mikä tahansa allergiaa aiheuttava tekijä. Anafylaktisen reaktion voivat aiheuttaa esimerkiksi ampiaisen pisto, jokin lääkeaine tai ruoka-aine tai pelkkä sen tuoksu.

Oireet alkavat usein lievempinä yleisoireina, mutta ne voivat kehittyä hengenvaarallisiksi jo muutamassa minuutissa. Anafylaktinen reaktio voi pahimmillaan johtaa anafylaktiseen sokkiin ja kuolemaan.

Anafylaktisen reaktion oireet

- Kädet, huulet ja hiuspohja kutisevat
- Iholla on nokkosihottumaa
- Kasvojen alueella on turvotusta (suu, silmät)
- Ääni käheytyy
- Hengitys vaikeutuu suun alueen turvotuksen levitessä hengitysteihin
- Vatsakivut, oksentelu, ripuli
- Tajunnan häiriöt

Ensiapu anafylaktisessa reaktiossa

1. Soita 112.
2. Auta henkilö asentoon, jossa on helppo olla ja hengittää, esim. puoli-istuvaan asentoon.
3. Kysy, onko autettavalla oma adrenaliini-autoinjektori (esim. EpiPen® /Jext®) ja avusta häntä lääkkeen pistämisessä reiteen. Tarvittaessa annos voidaan uusia 5 – 15 minuutin kuluttua, mikäli oireet eivät helpota.

Mikäli adrenaliini-autoinjektori ei ole käytettävissä, autettavalle voi antaa Kyypakkauksen® tabletteja pakkauksen ohjeen mukaan niin kauan kuin hän pystyy ne nielemään.

4. Tarkkaile autettavan vointia ja hengitystä, kunnes ensihoito ottaa vastuun.
5. Jos autettava menee tajuttomaksi, eikä hengitä normaalisti, aloita painelu-puhalluselvytys ja ilmoita hätäkeskukselle muuttuneesta tilanteesta.

Palovammat

Palovammassa on tärkeää pysäyttää kudosten vaurioituminen nopeasti.

Palovamma on lämmön tai syövyttävän kemiallisen aineen aiheuttama kudostuho, jossa iho ja mahdollisesti myös sen alaiset kudokset vaurioituvat. Jos ihoa ei jäähdytetä, vamma laajenee syvempiin ihokerroksiin.

Kudosvaurio voi aiheutua kuumasta esineestä, höyrystä tai nesteestä, mutta myös syövyttävästä aineesta, säteilystä tai sähköstä.

Palovamman oireet

- Pinnallisessa palovammassa iho punoittaa. Se on kuiva, turvonnut ja kipeä.
- Syvässä palovammassa iho punoittaa ja turpoaa ja vamma-alueelle muodostuu rakkuloita. Erittäin pahasti palanut iho on kuiva, kova, hiiltynyt ja tunnoton.

Palovamman ensiapu

1. Palovammaa viilennetään välittömästi haalealla vedellä noin 10 minuutin ajan.
2. Jos vamma-alue on laaja tai kyseessä on lapsi, varo viilentäjästä autettavaa liikaa. Pidä silloin autettava muuten lämpimänä.
3. Palovamman voi suojata kevyesti puhtaalla sidoksella. Älä puhkaise rakkuloita. Pinnalliset palovammat paranevat yleensä itsestään muutamassa viikossa.

Toimita autettava lääkärin hoitoon, jos palovamma on

- laaja tai syvä
- rakkulainen ja autettavan omaa kämmentä suurempi
- kasvoissa, nivelissä, limakalvoilla tai hengitysteissä
- syntynyt sähköön, kemikaalin, säteilyn tai höyryn vaikutuksesta

Jos olet epävarma palovamman vakavuudesta, soita hätänumeroon 112.

Tulipalo

TOIMINTAOHJE TULIPALON SATTUESSA

1. **PELASTA** ensin välittömässä vaarassa olevat ihmiset

i Tulipalossa aika on ratkaiseva tekijä.

i Tulipalon sattuessa **TÄRKEINTÄ** on ihmishenkien pelastaminen!

i Jos kyseessä on rakennuspalo, sulje ovet perässäsi!

2. **VAROITA**

i Ensin vaarassa olevia, ja poistuessasi muita ihmisiä

3. **RAJOITA** palon leviäminen

i Sulje ovet, luukut ja ilmastointi. Näin estät hapen pääsyä palotilaan.

i Jos kyseessä on venepalo, siirrä

a) lähimmät veneet turvaan palavan veneen vierestä

b) palava vene pois muiden veneiden ulottuvilta

(Tapauskohtaisesti harkittava valitaanko a- tai b-vaihtoehto, riippuu mihin asti palo edennyt, saadaanko palava vene hinattua pois, ym.)

4. **HÄLYTÄ** palokunta

i **YLEINEN HÄTÄNUMERO on 112.**

5. **SAMMUTA** lähimmällä alkusammuttimella

i Sammuta vedellä tai sammutusjauheella, jos palo on sisustusmateriaaleissa (puu, paperi, kangas).

i Käytä sammutusjauhetta, jos palo on sähkölaitteessa.

i Pyri katkaisemaan laitteeseen tuleva virta ennen sammutusta.

i Jos palamaan syttynyt vene käyttää maasähköä, irrota johto pistorasiasta.

i Käytä sammutusjauhetta, jos kyseessä on palavat nesteet.

i Sammuta rasvapalo tukahduttamalla esim. sammutuspeitteellä tai käytä sammutusjauhetta. **ÄLÄ KOSKAAN SAMMUTA RASVAPALOA VEDELLÄ!**

6. **OPASTA** tai järjestä opastus

i Varmista pelastus- yksiköille esteetön pääsy palokohteeseen.

i Siirry kokoontumispaikalle!

HÄTÄILMOITUS (112)

Järjestyshäiriö

Uhkaavassa tilanteessa soita 112

Kiihtyneen ihmisen rauhoittaminen

- annetaan henkilön purkaa pahin kiukku, eikä puhuta päälle eikä provosoida mitenkään.
- rauhoitellaan henkilöä sanomalla esimerkiksi: "Katsotaan, mitä voisimme tehdä asianne hyväksi." (me, asianne!)
- jos sukset ovat pahasti ristissä, tulkitaan vastakkainasettelu väärinkäsitykseksi tai epäselvyydeksi.
- tuetaan sanoja non-verbaalisella viestinnällä.

Hankalat erikoistapaukset

- Myötätuntoa tai sääliä kerjäävät henkilöt
 - kuunnellaan ja otetaan varovasti osaa
- Väärällä jalalla nousseet henkilöt
 - auttava ja osallistuva suhtautuminen, huumori,
"syystäkin olet vihainen..."
- Häikäilemättömät henkilöt
 - itsevarma ja jämäkkä suhtautuminen
 - ei anneta etuoikeuksia
 - korostetaan tasavertaisuutta
- Vääryyttä kokeneet
 - selitetään ratkaisun, lain tms. taustat
 - muistetaan, että joihinkin mikään selitys ei pure

Polttoainevuoto

Ilmoita asiasta muille paikalla olijoille ja aloita vuodon alkuperän selvittäminen

Aloita tarvittaessa polttoaineen imeytystoimenpiteet

Ilmoita asiasta hallituksen jäsenelle (tarvittaessa myös 112)

Yleinen hälytysmerkki



- **Yleinen vaaramerkki** on minuutin mittainen nouseva ja laskeva ääni tai kuuluttamalla annettu varoitus
- **Vaara ohi -merkki** on minuutin mittainen tasainen äänimerkki. Se ilmoittaa, että uhka tai vaara on ohi
- **Testausääni** on 7 sekuntia kestävä tasainen ääni. Väestöhälyttimien testaus-/koesoitto tehdään joka kuukauden ensimmäisenä arkimaanantaina klo 12. Testauksessa voi kuulua myös puhutiedote ”hälyttimien kokeilu, prov alarm, testing sirens”. Testausäänet eivät edellytä asukkailta ja alueella oleskelevilta toimenpiteitä. Kokeilun tarkoituksena on auttaa havaitsemaan mahdollisia vikoja ulkohälytinlaitteistoissa. Pelastuslaitokset ja Häätäkeskuslaitos huolehtivat väestöhälytinten testauksesta.

Kuulet yleisen vaaramerkin - toimi näin

1. siirry sisälle
2. sulje ovet, ikkunat, tuuletusaukot ja ilmanvaihto
3. avaa radio ja odota rauhallisesti ohjeita
4. vältä puhelimen käyttöä (myös soittoa numeroon 112), etteivät linjat ruuhkaudu
5. pysy sisällä
6. älä poistu alueelta, ettet joudu matkalla vaaraan

Suojautuminen sisätiloihin ja ohjeiden mukainen toiminta vaaratilanteessa on ensimmäinen ja yleensä riittävä suojautumistapa. Sisätiloissa suljetaan ovet, ikkunat ja tuuletusaukot sekä pysäytetään ilmanvaihto, jos mahdollista. Vaaran ollessa ohi soitetään vaara ohi -merkkiä. Jokaisen tulee tunnistaa yleinen vaaramerkki ja osata toimia oikein sen kuuluttuaan.

Yleiseen vaaramerkkiin liittyy aina vaaratiedote

Viranomaiset voivat varoittaa asukkaita monilla tavoilla. Tärkein keino on vaaratiedote, joka annetaan aina väestöhälyttimellä soitettavan yleisen vaaramerkin lisäksi. Vaaratiedote luetaan radiossa ja näytetään teksti-TV:n sivulla 112 sekä tarvittaessa myös televisiossa ruudun yläreunassa juoksevana tekstinä. Vaaratiedote julkaistaan myös muun muassa 112 Suomi-sovelluksessa, YLE:n uutisvahtisovelluksessa sekä sivustoilla pelastustoimi.fi ja 112.fi. Vaaratiedotteen tarkoitus on varoittaa vaarallisesta tapahtumasta ja antaa toimintaohjeita.

Sosiaalisessa mediassa olevaan informaatioon kannattaa suhtautua varauksella. Varmista tiedon alkuperä ja seuraa viranomaisten virallisia kanavia.

Kaasuvaara

Säteilyvaara

Kaasuvaara- ja säteilytilanteessa annetaan yleinen vaaramerkki

Toimi kaasuvaaratilanteessa yllä annettujen ohjeiden mukaisesti. Huomioi lisäksi, että

Mikäli olet jo sisätiloissa ja haistat kaasua

- paina märkä vaate suun eteen ja hengitä sen läpi
- siirry ja pysyttele yläkerroksissa, jos mahdollista
- kuuntele rauhassa radiota ja odota kunnes vaara on ohi

Jos olet ulkona, etkä pääse sisälle

- pyri kaasupilven alta sivutuuleen
- siirry mahdollisimman korkealle, esimerkiksi mäen päälle
- käytä märkää vaatetta, ruohoa, turvetta tai sammalta suun edessä ja hengitä sen läpi

Toimi näin säteilyvaaratilanteessa:

Säteilytilannetta valvotaan jatkuvasti koko maassa. Säteilytilanteen erittäin pienetkin muutokset havaitaan heti ja niistä tiedotetaan välittömästi.

1. Siirry sisätiloihin

Tiivistä ovet, ikkunat, tuuletusaukot (teippi, pyyhe, vaatteet) ja sulje ilmastointi. Estät radioaktiivisen aineen pääsyn sisätiloihin. Siirry rakennuksen/huoneiston keskiosiin. Maan alle rakennetussa, tiiviissä ja ikkunattomassa kellarissa on paras suoja.

2. Varaudu ottamaan joditabletti

Ota joditabletti vasta viranomaisten kehotuksesta, jonka kuulet radiosta tai televisiosta. Joditabletit ehkäisevät radioaktiivisen jodin kertymistä kilpirauhaseen, mutta ne eivät anna muuta suojaa säteilylle. Varaudu hankkimalla niitä etukäteen apteekista. Joditabletteja ei saa/voi lähteä enää vaaratilanteessa noutamaan.

3. Suojaa vesi ja ruoka – myös eläinten

Pakkaa elintarvikkeet tiiviisiin astioihin tai muovipusseihin. Siirrä tiiviisti pakatut elintarvikkeet jääkaappiin tai pakastimeen, koska ne suojaavat tehokkaasti radioaktiiviselta pölyltä. Suojaa myös eläinten ruoka, rehuvarasto ja vesi

4. Lue, kuuntele ja etsi lisäohjeita sekä seuraa mediaa

Lisäohjeita saat mm. pelastusviranomaisilta, poliisilta, sisäministeriöstä, Säteilyturvakeskuksesta, yleensä kaikista tiedotusvälineistä esim. radio, televisio, Internet, Yleisradion teksti-TV:n sivuilta 868 (Pelastustoimi) ja 867 (Säteilyturvasivut). Suhtaudu varauksella sosiaalisen median julkaisuihin ja varmista niiden alkuperä.

Pakko mennä ulos – onko?

Harkitse tarkkaan, onko sinun aivan pakko mennä ulos? Jos päädyt tähän ratkaisuun, niin pukeudu tiiviiseen koko vartalon, ihon peittävään asuun. Käytä esim. sadevaatteita. Käytä hengityssuojainta, pyyhettä, paperia estämään radioaktiivisten hiukkasten pääsy keuhkoihin. Palatessasi huuhtelee sadevarusteet jo ulkopuolella (jos mahdollista). Riisu kaikki vaatteet sisälle tullessasi eteiseen, sulje eteinen ja siirry peseytymään huolellisesti.

Pommiuhka

Jos pommiksi epäilty esine löydetään tai saadaan pommiuhkaus puhelimitse tai muutoin

toimi seuraavasti:

- SUHTAUDU jokaiseen pommiuhkaan vakavasti.
- ILMOITA pommiuhkauksesta välittömästi poliisille.
- ÄLÄ koske epäilyttävään esineeseen.
- Uhanalaiset tilat tyhjennetään ja alue eristetään riittävän laajalta alueelta, myös ylä- ja alapuolelta.
- TEE evakuointipäätös ja käynnistä evakuointi, mikäli tilanne sitä vaatii.
- Liike, yritys tai vastaava suljetaan.