

Neljäs lintuatlas 2022 – 2025

neljäs ja viimeinen maastokausi alkaa
tilanne 3. kauden jälkeen

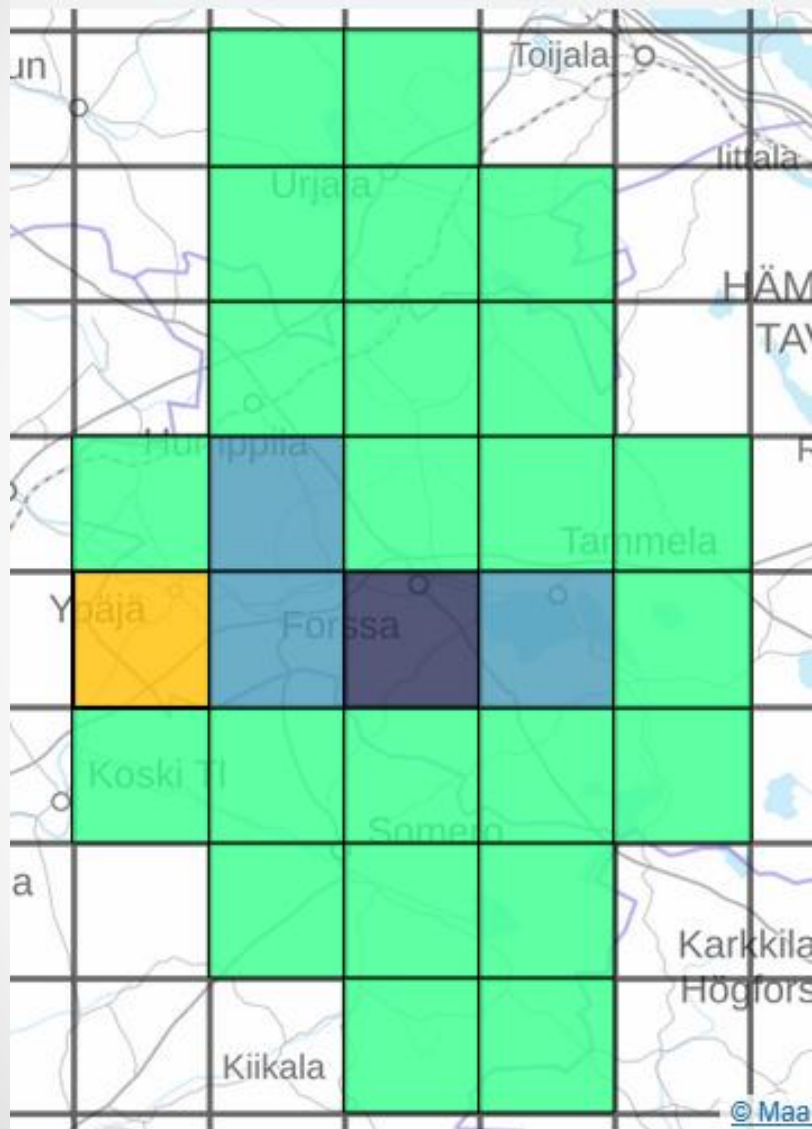
PÄIVITETTY ESITYS 24.6.2025

Stina Pohjankorpi

LHLH:n lintuatlastilanne 4/2025







- THE-prosentti 100% (3/2025 96,42%)
- Tavoite 2025: ruudut lähelle 3. atlaksen tasoa
- Tärkeä nostaa lukuja ylös 2-3 -> 4-6, 4-6 -> 7-8
- Pisteet: 2-3 = 1 piste, 4-6 = 2 pistettä, 7-8 = 3 pistettä
- Hyödynnä maastolomakkeita, niistä näet mitä ruudulta puuttuu ja voit keskittyä puuttuviin lajeihin
<https://havistin.biomi.org/atlas>
- Liitteenä myös jokaisen ruudun osalta listat lajeista joihin tulisi tällä viimeisellä maastokaudella panostaa
- Jokainen havainto tärkeä, myös matalat pesimävarmuusindeksit, nostavat kokonaislukua

LHLH:n lintuatlastilanne 3/2025

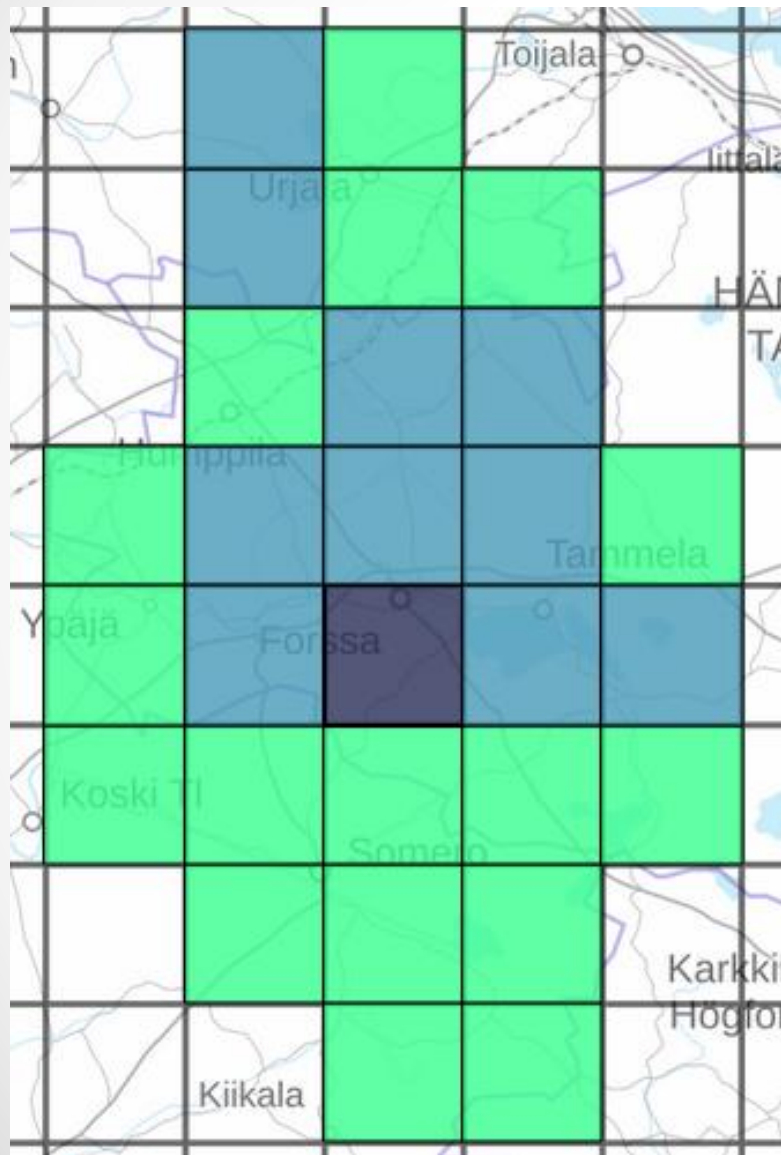


Ruutujen selvitysasteet

Luokka	%	Ruutua
Ei havaintoja	0	0
Satunnaishavaintoja	0	0
Välttävä	3.57	1
Tyydyttävä	82.14	23
Hyvä	10.71	3
Erinomainen	3.57	1







-  Ei havaintoja
-  Satunnaishavaintoja
-  Välttävä
-  Tyydyttävä
-  Hyvä
-  Erinomainen

LHLH:n lintuatlastilanne, 24.6.2025



Ruutujen selvitysasteet

Luokka	%	Ruutua
Ei havaintoja	0	0
Satunnaishavaintoja	0	0
Välttävä	0	0
Tyydyttävä	60.71	17
Hyvä	35.71	10
Erinomainen	3.57	1

-  Ei havaintoja
-  Satunnaishavaintoja
-  Välttävä
-  Tyydyttävä
-  Hyvä
-  Erinomainen

LHLH:n lintuatlastilanne 24.6.2025

- THE-prosentti 100% (3/2025 96,42%)
- Ruutujen selvitysaste:
V = välttävä, T = tyydyttävä, H = hyvä, E = Erinomainen

Ruutu	Nro	Selvi- tys- aste	PVI	Puuttu- vat pisteet	Seuraavan PVI:n raja-arvo + selvitysaste	3. Atlas PVI + selvitys- aste
Humppila, keskusta	676:330	T	243	4	246,4 H	223 T
Tammela, Liesjärvi	673:333	T	237	15	251,2 H	284 H
Tammela, Teuro	675:333	T	226	22	248,0 H	301 E
Urkala, Kokonjärvi	677:332	T	221	24	244,8 H	281 E
Urkala, keskusta	677:331	T	221	24	244,8 H	219 T
Somero, Lamminniemi	672:331	T	228	27	252,8 H	207 T
Somero, Somerniemi	672:332	T	225	28	252,8 H	239 T

LHLH:n lintuatlastilanne

Ruutu	Nro	Selvitysaste	PVI	Puuttuvat pisteet	Seuraavan PVI:n raja-arvo + selvitysaste	3. Atlas PVI + selvitysaste
Ypäjä, Ypäjänkylä	675:329	T	212	36	248,0 H	222 T
Tammela, Ruostejärvi	673:332	T	215	37	251,2 H	274 H
Somero, Oinasjärvi	671:332	T	218	37	254,4 H	223 T
Somero, Häntälä	672:330	T	215	38	252,8 H	268 H
Somero, Sylvänä	673:330	T	214	38	251,2 H	212 T
Somero, Pajula	673:331	T	213	39	251,2 H	233 T
Salo, Kiikala	671:331	T	215	40	254,4 H	253 T
Urkala, Mellola	678:331	T	202	42	243,2 H	264 H
Somero, Pitkäjärvi	673:329	T	209	43	251,2 H	215 T
Ypäjä, Ypäjän keskusta	674:329	T	206	44	249,6 H	256 H

LHLH:n lintuatlastilanne

Ruutu	Nro	Selvi- tys- aste	PVI	Puuttu vat pisteet	Seuraavan PVI:n raja-arvo + selvitysaste	3. Atlas PVI + selvitys- aste
Tammela, keskusta	674:332	H	274	12	285,6 E	359 E
Jokioinen, keskusta	674:330	H	267	19	285,6 E	302 E
Jokioinen, Minkiö	675:330	H	254	30	284,0 E	285 E
Forssa, Koijärvi	676:332	H	253	30	282,4 E	254 H
Forssa, Ojalanmäki	675:331	H	254	30	284,0 E	291 E
Forssa, Matku	676:331	H	252	31	282,4 E	252 H
Urjala, Nuutajärvi	677:330	H	249	32	280,8 E	263 H
Urjala, Kortejärvi	678:330	H	247	33	279,2 E	254 H
Tammela, Porras	674:333	H	253	33	285,6 H	291 E
Tammela, Pihtikoski	675:332	H	250	34	284,0 E	286 E
Forssa, Pispanmäki	674:331	E	332			331 E

Pesimävarmuusindeksit

Mahdollisen pesinnän pvi 2–3 = 1 piste
Todennäköisen pesinnän pvi 4–6 = 2 pistettä
Varman pesinnän pvi 7–8 = 3 pistettä.

A. Epätodennäköinen pesintä (indeksi 1)

1. Havaittu pesimäaikaan lajin yksilö, mutta havainto ei viittaa pesintään kyseisessä atlasruudussa. Indeksiiin 1 luetaan ruudulla muuttomatkalla oleviksi tulkitut linnut (ylimuuttavat, muutolla lepäilevät), naapuriruudulle matkalla oleviksi tulkitut linnut (esim. ruoanhakumatkat), selvästi pesimättömät kiertelijät tai nuoret linnut sekä harvinaisuudet, joille atlasruutu ei ole levinneisyysaluetta. Indeksiiin 1 saavat myös lajit, joiden pesimäaika ei ole alkanut vielä tai on jo ohi (etenkin lajilistaa tehdessä).

B. Mahdollinen pesintä (indeksit 2–3) = 1 piste

2. Havaittu yksittäinen lintu kerran (esim. laulava tai soidinäuntelevä koiras, nähty tai kuultu naaras) pesimäaikaan lajille sopivassa pesimäympäristössä, ja lajin pesintä ruudussa on mahdollista. Paikalla on joko käyty vain kerran tai lintu on tavattu vain kerran useista käynneistä huolimatta.

3. Havaittu pari kerran pesimäaikaan sopivassa pesimäympäristössä, ja lajin pesintä ruudussa on mahdollista.

Pesimävarmuusindeksit

C. Todennäköinen pesintä (indeksit 4–6, alaindeksit 61–66) = 2 pistettä

4. Havaittu laulava, soidinmenoja esittävä tai muuten samalla paikalla (eli pysyvällä reviirillä) pesimäaikaan oleskeleva koiras eri päivinä.

5. Havaittu pesimäaikaan samalla paikalla oleskeleva naaras tai pari eri päivinä.

6. Havaittu lintu tai pari pesimäaikaan tavalla, joka viittaa vahvasti pesintään.
Lintu/pari:

61: käymässä useasti todennäköisellä pesäpaikalla (esim. laskeutuvan säännöllisesti samaan paikkaan ruoikkoon tai saareen).

62: rakentamassa pesää (kaivamassa tai hakkaamassa pesäkoloa, kuljettamassa pesänrakennusmateriaalia, tms.).

63: varoittelemassa, koska pesä tai poikue on ilmeisesti lähistöllä.

64: näyttelemässä siipirikkoa tai muulla tavoin houkuttelemassa havainnoijaa pois ilmeisen pesän tai poikueen luota.

65: hyökkäilemässä tai muulla tavoin käyttäytymässä uhkaavasti havainnoijaa kohtaan (esim. pöllöt ja tiirat), koska pesä tai poikue on ilmeisesti lähistöllä.

66: Nähty pesä, jossa on samanvuotista rakennusmateriaalia (esim. petolintujen koristellut pesät) tai ravintojätettä; ei kuitenkaan varmaa todistetta munista tai poikasista.

Pesimävarmuusindeksit

D. Varma pesintä (indeksit 7–8, alaindeksit 71–75 ja 81–82) = 3 pistettä

7. Havaittu epäsuora todiste varmasta pesinnästä:

71: nähty pesä, jossa on pesitty samana vuonna, koska siinä on munia tai niiden kuoria, jätteitä poikasista, sulkatuppien ”hilsettä”, tms.

72: havaittu linnun menevän pesään tai lähtevän pesästä tavalla, joka selvästi viittaa pesimiseen (ei kuitenkaan ole nähty munia, tai nähty tai kuultu poikasia; esim. koloihin tai korkealle pesivät lajit).

73: havaittu juuri lentokykyiset poikaset tai untuvikot, jotka voidaan katsoa syntyneiksi ruudun alueella.

74: havaittu emo kantamassa tai kuljettamassa ruokaa poikasille tai poikasten ulosteita; pesän voidaan katsoa olevan ruudun alueella.

75: nähty pesässä hautova emo.

8. Havaittu suora todiste varmasta pesinnästä:

81: kuultu poikasten ääntelevän pesässä (esim. koloihin tai korkealle pesivät lajit).

82: nähty pesässä munia tai poikasia.

- salatut havainnot 90 vrk:n viiveellä sekä sensitiiviset lajit karkeistettuna ruudulla

Tärkeitä osoitteita

- Atlaksen tulospalvelu (LHLH):
<https://tulokset.lintuatlas.fi/society/ML.1096>
- Maastolomakkeet: <https://havistin.biomi.org/atlas>
- Lajikohtaiset ohjeet: <https://lintuatlas.fi/lajikohtaiset-ohjeet/>
- Atlaksen ohje- ja uutissivut: <https://lintuatlas.fi>
- Salaukset tulospalvelussa: <https://laji.fi/about/709>
- Pesimävarmuusindeksit ja tulkintaohjeita:
<https://lintuatlas.fi/indeksit/>