

## Liikenneverkko ja kansantalous – vertailua Suomen ja Ruotsin välillä

Maanrakennuspäivä 18.9.2014

*Pasi Holm*

**PTT** Pellervon taloustutkimus

**PTT**

## Tietoja Liikenneverkoston kunnan kansantaloudelliset vaikutukset -hankkeesta

- Hanke käynnistyi helmikuussa 2014 ja jatkuu vuoden 2014 ajan
- Käynnissä olevia tutkimusteemoja, joiden tulokset julkistetaan myöhemmin
  - Alemman väyläverkon kunnan taloudelliset vaikutukset
  - Liikenteen rahoitusmallit ja kaupunkiseutujen haasteet
  - Kansainväliset liikenneyhteydet
- Lisätietoja:
  - toimitusjohtaja Pasi Holm, PTT, puh. 050 374 7462
  - ekonomisti Valteri Härmälä, PTT, puh. 040 641 5732
  - metsäekonomisti Jyri Hietala, PTT, puh. 040 164 8151
 sähköposti: etunimi.sukunimi@ptt.fi

**PTT**

## Tutkimushanketta rahoittavat

- Auto- ja kuljetusalan työntekijäliitto AKT ry
- Elinkeinoelämän keskusliitto EK ry
- INFRA ry
- Liikennevirasto
- Maa- ja metsätaloustuottajain keskusliitto MTK ry
- Matkailu- ja Ravintolapalvelut MaRa ry
- Metsäteollisuus ry
- Raideammattilaisten yhteistyöjärjestö JHL ry
- Rakennusliitto ry
- Suomen ammattiliittojen keskusjärjestö SAK ry
- Suomen Kuljetus ja Logistiikka SKAL ry
- Suunnittelu- ja konsulttitoimistojen liitto SKOL ry
- Teknologiateollisuus ry
- Toimihenkilökeskusjärjestö STTK ry
- Veturimiesten liitto ry

**PTT**

## Ruotsin investointisuunnitelma arvoltaan yli kuusinkertainen Suomeen verrattuna

- Ruotsin investointien toteuma n. 2 miljardia € vuodessa ja valtion osuus tulevien vuosien (2014–2025) suunnitelmasta n. 2,3 miljardia € vuodessa
- Suomen toteuma n. 0,6–0,7 miljardia ja hallituksen kehyspäätöksen mukainen tavoite vuodesta 2016 lähtien 0,38 miljardia € vuodessa
- Investointien painopiste on molemmissa maissa TEN-verkossa



## Perusväylänpidon rahoitus Ruotsissa 2,5-kertainen

- Perusväylänpidon toteuma Suomessa n. 0,9 mrd € ja Ruotsissa n. 2 mrd € vuonna 2013.
  - Ruotsin tavoite vuosille 2014-2025 on n. 2,3 mrd €.
- Ruotsi käytti väylänpitoon ja liikenteen investointeihin vuonna 2013 bkt:sta n. 1,1 %, Suomi n. 0,8 %
- Kuljetussuoritteeseen nähden Ruotsin perusväylänpidon rahoitus on n. 30 % suurempi



## Ruotsilla käytössään uusia rahoituslähteitä

- Ruotsin suunnittelee rahoittavansa Tukholman ja Göteborgin uusista liikennehankkeista n. 4,7 mrd € kaupunkien keskusta-alueilta kerättävillä ruuhkamaksuilla
  - valtiokonttorin lainakannan arvioidaan nousevan nykyisestä 5 miljardista noin 9 miljardiin vuoteen 2025 mennessä
- Ruotsin vuotuisista perusväylänpidon ja liikenneinvestointien määrärahoista n. 7 % käytetään valtiokonttorin lainalyhennyksiin ja korkoihin
- Suomessa elinkaarimallin jälkirahoitus- ja hoitokulut käsittävät n. 10 % perusväylänpidon ja investointien määrärahoista vuosittain



## Ruotsin infran kehittämissuunnitelma 2014–2025

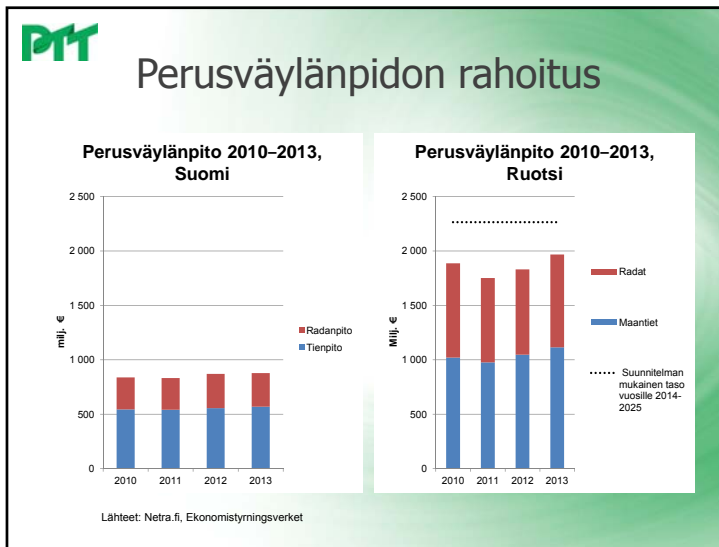
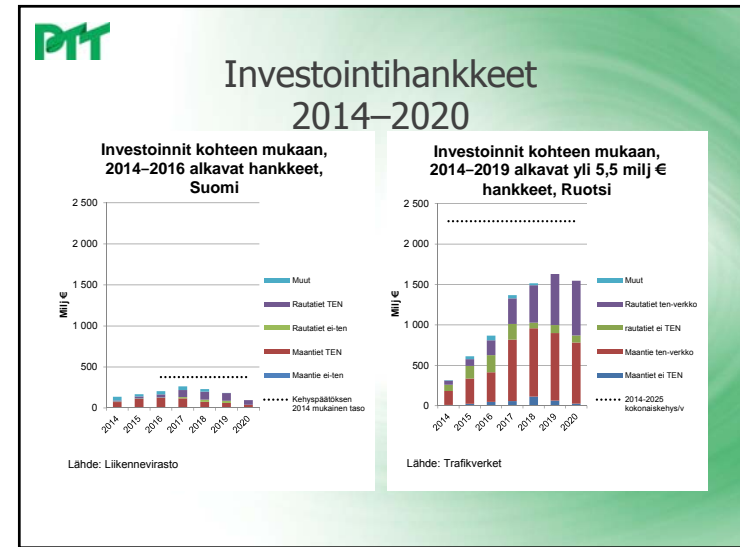
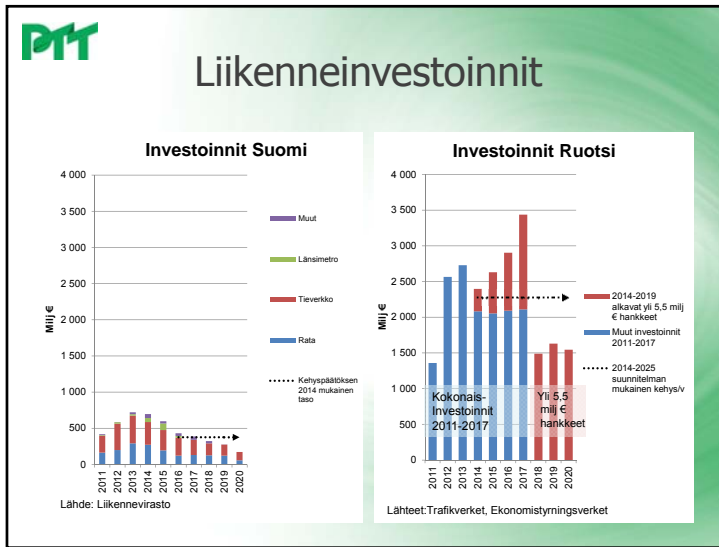
- *Nationell transportplan 2014–2025*
- Rahoituskehiksestä valtiopäivien päätös 2012
- Suunnitelmasta hallituspäätös huhtikuussa 2014
- Tavoitteena ”kestävä, tehokas ja luotettava liikennejärjestelmä, joka ottaa huomioon ihmisten tarpeen työmatkojen tahtamiseen ja elinkeinoelämän tarpeet kuljetuksiin.”
- Valtion osuus n. 59 mrd €
  - Rautateiden kunnossapitoon n. 9,7 mrd €
  - Maanteiden kunnossapitoon n. 17,4 mrd €
- Valtion osuuden *lisäksi* arviolta n. 9 miljardia euroa muista lähteistä.
  - n. 4,7 mrd € ruuhkamaksuista (kohdistetaan Tukholman ja Göteborgin investointihankkeisiin)
  - n. 2,6 mrd € radankäyttämaksuista (kohdistetaan ratojen ylläpitoon)
  - Loput yhteisrahoitus-järjestelyistä
  - EU-tuet ja TEN-T –hankerahat, ei arviota. Ovat olleet n. 20–30 miljoonaa € vuodessa.

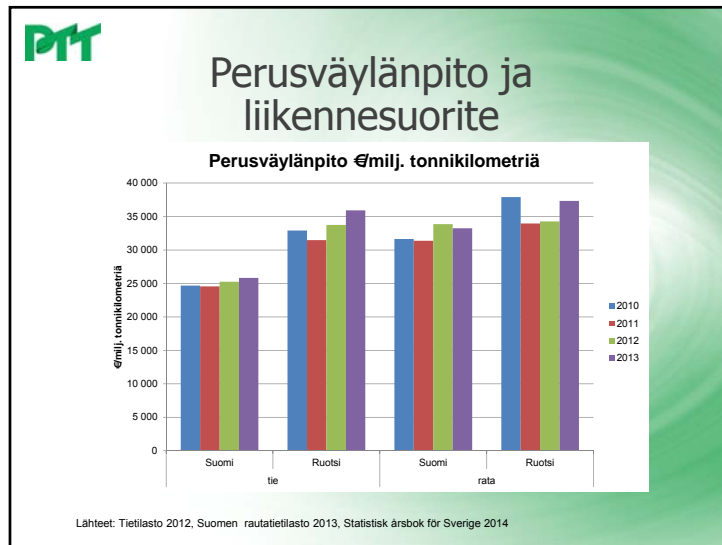
Erittely 2014–2025, Ruotsi milj. €	
Teiden ylläpito	17 506
Uudet hankkeet	10 360
Ratojen ylläpito	9 663
Käynnissä olevat hankkeet	7 202
Muut (mm. suunnittelu, tuet)	5 843
Korot ja lainalyhennykset	4 101
Läänisuunnitelmat	3 978
<b>Yhteensä</b>	<b>58 652</b>



## Ruotsin suunnitelma 2014–2025 – perusteet hallituksen päätökselle

- Tavoitteena: ”kansantalouden kannalta tehokas, kansainvälisesti kilpailukykyinen ja kestävä liikennejärjestelmä”
- Parantaa työllisyyttä ja yritysten kilpailukykyä tulevaisuudessa
- Parantaa ihmisten mahdollisuuksia käydä työssä ja valita asuinpaikkansa, sekä mahdollistaa koko maan tasapainoisen kehityksen
- Lähtökohтана olemassa olevasta infrastruktuurista huolehtiminen ja sen kehittäminen
  - Sisältää kuitenkin huomattavan määrän uusia investointeja
- Pohjautuu selvityksille liikennemäärien tulevasta kehityksestä





**PTT**

## Kiitos!

- Hanke jatkuu:
  - Liikenteen rahoitusmallit ja kaupunkiseutujen haasteet; MAL-sopimukset
  - Liikenneyhteydet Venäjälle

**PTT**

## Tunnuslukuja

	Suomi	Ruotsi
Maantieverkko km	78 000	98 500
Maantiet TEN	5 200	7 000
Raideverkko km	5 900	11 000
Radat TEN	3 600	5 000
BKT mrd. € 2013	193	420
Väestö milj.	5,6	9,5
Liikennesuorite milj. autokilometriä 2012	37 000	56 000
milj. tonnikilometriä Tiet 2012	22 000	31 000
milj. Tonnikilometriä Radat 2012 (koti- ja ulkomaan liikenne)	9 300	22 000

- Mahdollisia vertailukohtia on useita

**PTT**

## Tieverkko

Tieverkko km			
		Ruotsi	Suomi
Valtiollisia teitä		98 500	78 000
josta	Eurooppatiet/valtatiet	6 500	8 600
	Riksvägar/kantatiet	8 900	4 700
	Seututiet	11 000	13 500
	Yhdystiet	72 100	51 200
Joihista sora- ja kiviä		19 300	27 000
Kunnallisia katuja ja teitä		41 600	26 000
Yksityisiä		365 000	350 000
	joista valtiontuki (SE)/ oikeus valtion tukeen (FI)	74 500	55 000
Yhteensä		505 100	454 000

Lähde: tietilasto 2013, Statistisk årsbok 2014

- Valtion tuki yksityisille vuonna 2014
  - Suomessa n. 8 milj €
  - Ruotsissa n. 110 milj. €
- Valtion lisäksi myös kunnat tukevat vaihtelevalla tavalla molemmissa maissa