



KIRKKO 2020

Suomen evankelis-luterilaisen
kirkon tulevaisuusselonteko

KIRKKO 2020

Suomen evankelis-luterilaisen
kirkon tulevaisuusselonteko

Kirkkohallitus
Helsinki 2010

SISÄLTÖ

1. Johdanto.....	5
------------------	---

GLOBAALIT JA KANSALLISET MUUTOKSET

2. Vanhat rakenteet murtuvat.....	9
3. Kirkkona olemisen malli kehittyi.....	13
4. Kirkko toimii yhteiskunnassa.....	16
5. Elämä kuuluu yhä enemmän tietoverkoissa.....	18
6. Maailmanlaajat huolenaiheet syvenevät.....	20
7. Väestönkasvu jatkuu ja keski-ikä kohoaa.....	22
8. Muuttoliike liikuttaa suomalaisia.....	25
9. Monikulttuurisuus vahvistuu.....	27
10. Työ vaatii joustavuutta.....	30

USKONNOLLISUUDEN JA KIRKON

ELÄMÄN MUUTOKSET

11. Arvot ja uskonnollisuus muuttavat muotoaan.....	34
12. Jäsenyys toteutuu erilaisissa seurakunnissa.....	39
13. Talous, henkilöstö ja johtaminen muutosten edessä.....	45
14. Maallikkovastuu kirkon voimavarana.....	52
15. Herätysliikkeet ja järjestöt etsivät rooliaan.....	57

MUUTOSTEN VAIKUTUKSET SEURAKUNTIIN

16. Kolme kuvaa seurakuntien tulevaisuudesta.....	61
17. Lopuksi.....	72
18. Kirjallisuus.....	74

Julkaisija: Suomen evankelis-luterilaisen kirkon kirkkohallitus

Kansi: Linnea Ekstrand

Taitto: Cinnamon Graphics / Minna Komulainen

Painopaikka: WS Bookwell Oy, Porvoo 2010

Suomen ev.lut. kirkon kirkkohallituksen julkaisuja 2010: 7

ISBN 978-951-789-337-4 (nid.)

ISBN 978-951-789-338-1 (PDF)

ISSN 1237-279X

1. JOHDANTO

Kirkolta edellytetään uskollisuutta perustehtävälleen. Kirkon 2010-luvulla kohtaamat haasteet eivät kuitenkaan automaattisesti ratkea aiemmin toimineiden mallien mukaan. Vaikka kirkko yhteisönä ei syvimmiltään elä inhimillisten voimien varassa, toimintaympäristön muutosten analysointia ja strategista suunnittelua, seurantaa ja palautetta päätösten tekemistä varten tarvitaan tulevaisuudessa entistä enemmän. Kirkkoon kuuluu eri vaihtoehtoja ja niiden seurauksia pohtiva keskustelu.

Kirkolliskokous päätti syysistunnossaan 2008 perustaa pysyvän tulevaisuusvaliokunnan seuraavan toimikautensa alusta, ja että kirkkohallitus antaa neljän vuoden välein kirkolliskokoukselle kirkon tulevaisuusselonteon. Hallintovaliokunnan mietinnön mukaan ensimmäinen tulevaisuusselonteko voidaan antaa kirkolliskokoukselle jo kuluvan toimikauden aikana. Hallintovaliokunta toteaa mietinnössään: *”Hallintovaliokunnan mielestä on tärkeää painottaa myös kirkolliskokouksen työs-kentelyssä kirkon pitkän aikavälin strategisia näkökohtia. Tämä voidaan toteuttaa [...] siten, että kirkkohallituksen tehtäväksi annettaisiin kansliapäällikön johdolla valmistella kerran kirkolliskokouksen nelivuotiskaudessa kirkolliskokouksen käsiteltäväksi tulevaisuusselonteko, jossa esiteltäisiin kirkon tulevaisuuden visioita ja strategioita. Tulevaisuusselonteko annettaisiin toimikausittain. Ensimmäisen kerran se voitaisiin antaa jo kuluvan toimikauden aikana, jolloin sen käsittely olisi yleisvaliokunnan toisen jaoston tehtävä.”*

Kirkkohallituksen täysistunto antoi 19.8.2009 kirkon strategian seurantaryhmälle toimeksiannon kirkon ensimmäisen tulevaisuusselonteon laatimiseksi. Valmisteluista vastasi seurantaryhmän puheenjohtaja, kirkon tutkimuskeskuksen johtaja

Kimmo Kääriäinen ja selonteon kirjoittajana toimi seurantaryhmän projektisihteeri Terhi Jormakka. Seurantaryhmä antoi kokouksissaan työhön rakentavaa palautetta. Seurantaryhmään kuuluvat hiippakuntas sihteeri Pekka Asikainen, projektikoordinaattori Henna Hauta-aho, kirkkoneuvos Pekka Huokuna, koulutusjohtaja Satu Kantola, hallintopäällikkö Juha Korhonen, kirkkoherra Roger Rönnerberg ja toimituspäällikkö Anneli Vartiainen. Kirkkohallituksen täysistunto keskusteli selonteosta iltakoulussa 29.3.2010 ja kesäseminaarissa 17.8.2010. Selonteko hyväksyttiin kirkolliskokoukselle esitettäväksi 21.9.2010.

Monilla asioilla on taipumus edetä ennustettavasti. Samaan aikaan on tunnustettava ympärillämme tapahtuvien muutosten yllättävyys ja varauduttava jopa äärimmäisiin kehityskulkuihin. Selontekoon on kerätty kirkon kannalta tarkoituksenmukaista tietoa. Esille tuodaan keskeisimmät toimintaympäristön laajavaikutteiset kehitystrendit sekä muut kirkon asemaan ja toimintaan vaikuttavat merkittävät muutokset. Kirkko ei missään oloissa voi asettautua ”ulkopuoliseksi tarkkailijaksi” vaan se on syvällä tavalla osallinen kaikissa tämän ajan muutoksissa. Selonteossa halutaan tarkastella erilaisia muutosvoimia laaja-alaisesti. Kirkolliskokouksen vuonna 2012 toimintansa aloittava tulevaisuusvaliokunta voi pohtia, onko seuraavassa selonteossa tarkoituksenmukaista keskittyä käsittelemään syvemmin jotakin valittua erilliskysymystä.

Nyt käsillä olevan selonteon tavoitteena on edesauttaa ajatusten syntyä ja vaihtoa sekä laajentaa kirkon tulevaisuuteen liittyvän päätöksenteon tietopohjaa kaikilla kirkon organisaation tasoilla: seurakunnissa, seurakuntayhtymissä, hiippakunnissa ja kokonaiskirkossa. Sen toivotaan palvelevan myös kirkollisia järjestöjä. Selonteossa halutaan esitellä nimenomaan päätöksentekoa tukevaa tietoa. Selonteko ei sisällä konkreettisia toimenpide-ehdotuksia.

Esitysmuoto selonteossa on tiivis, siksi kirjoitusvaiheessa on jouduttu tekemään joitakin sisällöllisiä rajauksia. Esimerkiksi tapahtuneiden muutosten laaja-alainen teologinen reflektointi sekä mahdollisten tulevien teologisten virtausten ennakointi on laajuutensa ja syvyytensä takia jätetty selonteon ulkopuolelle, eri foorumeilla tapahtuvan jatkotyöskentelyn tehtäväksi.

Kirkko on osallisuuden yhteisö, joka muodostuu jäsenistä. Selonteon luonteen vuoksi kirkko kuitenkin määrittyy siinä pääsääntöisesti institutionaaliseen rooliinsa kytkeytyneenä julkisena organisaationa.

Asiantuntijakuulemisilla on ollut merkittävä rooli selonteon valmisteluissa. Tässä yhteydessä haluamme kiittää kaikkia työskentelyyn osallistuneita. Asiantuntijoina on kuultu muun muassa johtaja Sami Borgia, tutkija Henrietta Grönlundia, johtaja Olli-Pekka Heinosta, tutkija Kimmo Ketolaa, johtaja Kari Kopperia ja kirkon koulutuskeskuksen kouluttajia, lääninrovasti Tapio Luomaa, arkkipiispa Kari Mäkiä, tutkimusjohtaja Aleks Neuvosta, johtaja Antti Pentikäistä, kirkkoneuvos Leena Rantasta, ministeri Paula Risikko, professori Juho Saarta, tutkija Hanna Salomäkeä ja piispa Björn Vikströmiä. Perinteisten kuulemisten rinnalla on hyödynnetty asiantuntijapaneeleita ja monia muita tulevaisuuteen suuntautuvia puheenvuoroja. Meidän kirkko 2015 -strategia sekä lukuisat kirkon piirissä syntyneet toimintalinjat ovat selontekotyön taustalla.

Strategian seurantaryhmän tukitoimet ovat viimeisen kahden vuoden aikana kohdistuneet laajasti kaikille kirkon organisaatiotasolle. Näissä yhteyksissä seurakuntakentästä nousseet signaalit on pyritty kuulemaan tarkasti. Prosessin aikana on seurattu myös sosiaalisessa mediassa käytyä kirkkoon liittyvää keskustelua. Valmisteluissa on ollut mukana kirkkohallituksessa toimivia työryhmiä ja keskushallinnon yksiköitä. Kirkko 2015 + -seminaarit ovat osaltaan tuottaneet virikkeitä selontekotyöhön. Selonteon laadinnan aikana on kartoitettu muiden kirkkojen tulevaisuus työskentelyn tapoja ja tuloksia. Yleisesti ottaen työskentelyn voidaan todeta olevan vaihtelevaa ja vakiintumatonta. Kansainvälisiä ennakoitiverkostoja eurooppalaisten kirkkojen välillä ei ole olemassa.

Kirkon ensimmäisessä tulevaisuusselonteossa toimintaympäristön muutosta pyritään kuvaamaan yleisen tietämyksen valossa, todennäköisiä kehityspolkuja tunnistuen. Leipätekstiin kirjoitettu tulevien haasteiden peruskartoitus nojautuu asiantuntijakuulemisten lisäksi eduskunnan tulevaisuusvaliokunnan, valtioneuvoston ennakoitiverkoston ja Sitran tuottamaan kansalliseen näkemykseen yhteiskunnallisen muutoksen suunnasta ja voimasta. Tätä tietoa on hyödynnetty [sinisellä tekstillä](#) korostetussa pohdinnassa, joka pyrkii vastaamaan kysymykseen, miten toimintaympäristön muutokset haastavat erityisesti kirkkoa.

GLOBAALIT JA KANSALLISET MUUTOKSET

2. VANHAT RAKENTEET MURTUVAT

Maassamme yhteisen hyvän rakenteet ovat murtumassa. Yhteinen hyvä on liittynyt kansallisvaltion puitteissa tapahtuvaan sääntelyyn ja tukeen. Sen juuret ovat sotien välisenä aikana, ne kukoistivat 1980-luvun loppuun. Viime vuosituhaten taitteessa nämä rakenteet alkoivat murtua.

Suomessa historiallinen kehitys on taannut sen, että evankelis-luterilaisen kirkon yhteiskunnallinen ja taloudellinen asema on kansainvälisesti verrattuna varsin vahva. Kirkko on rakentunut osana kansallisen valtion kehitystä. Kirkon asema on ollut varsin suojattu, sillä on ollut verotusoikeus, oikeudellinen erityisasema suhteessa valtioon ja eduskuntaan, ja sen johtohenkilöt ovat olleet osa kansallista eliittiä. Jo nyt erityisasema on joutunut kyseenalaiseksi.

Suomen liittyttyä Euroopan unioniin kirkko on osallistunut yhteiskunnalliseen keskusteluun myös Euroopan unionin tasolla. Kirkon EU-toiminnalla on vahva ekuumeeninen ulottuvuus. Yhdessä muiden Euroopan kirkkojen kanssa kirkko katsoo, että kristinuskon henkinen, hengellinen ja kulttuurinen perintö on Euroopan sisäisen rikkauden voimanlähde. Kirkkojen yhteisenä näkynä on, että Euroopan unioni kehittyy sosiaalisesti, taloudellisesti ja ympäristöllisesti kestäväksi yhteisvastuulliseksi unioniksi, jonka luonne avoimena, keskustelevana ja demokraattisena yhteisönä vahvistuu.

Yhteiskunnat ovat aina tarvinneet yhteisöllisyyttä. Yhteiskunta, joka perustuu ainoastaan yksilöiden keskinäiselle kilpailulle, ei voi menestyä pitkällä tähtäimellä. Yhteisöllisyys nähdään keinona ratkaista ongelmia ja luoda yhteenkuuluvuutta. Samaan

aikaan on muistettava, että on myös poissulkevaa ja tuhoavaa yhteisöllisyyttä.

Yhteisöllisyyden muodot ovat 2000-luvulla muuttuneet voimakkaasti. Yhteiskunnan paikallis- ja aluerakenteen muutos on synnyttänyt kuntaliitoksia ja yhteistoi-
minta-alueet muuttavat karttaa nopeatempoisesti. Kunnan funktio on vaihtunut paikallisyhteisön organisaatiosta hyvinvointipalvelujen järjestäjäksi yksilöiden palvelutarpeen tyydyttämiseksi.

Hyvinvointiyhteiskunta on muuttumassa kilpailuyhteiskunnaksi ja kansalaisyhteiskunta kuluttajayhteiskunnaksi. Markkinaideologiasta on monin tavoin muodostunut yhteiskunnallista elämää jäsentävä lähtökohta, organisaatiot ymmärretään yritysmallin pohjalta. Tämä merkitsee, että taloudellinen tuotos ohjaa toimintaa ja organisaatioiden pyrkimyksiä leimaa tehokkuus, tavoitteellisuus, kasvuhakuisuus ja kilpailukyky. Organisaation ja yksityisen ihmisen suhde muodostuu yrityksen ja asiakkaan väliseksi suhteeksi. Nämä suhteet ovat kulutussuhteita: erillisiä, irrallisia ja kiinnittymättömiä.

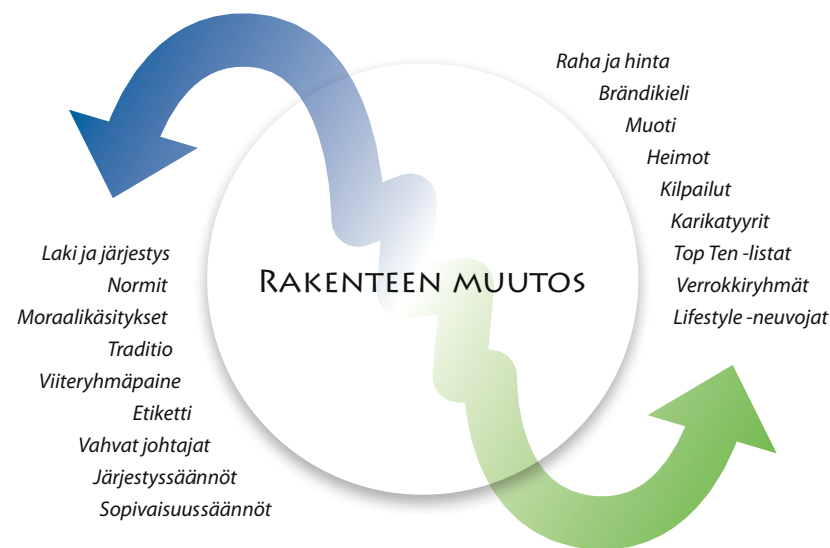
Moderni ihminen vierastaa perinteisiä instituutioita. Arkisessa elämässä on nähtävissä yhteisöllisten sitoutumisten heikentyminen, kun kullekin yhteisölle ja kohtaamiselle jää aiempaa vähemmän aikaa ja voimavaroja. Vaihtoehtojen kasvu on johtanut "kevytyhteisöllisyyteen", jossa esimerkiksi ihmissuhteita voidaan vaihtaa aiempaa keveimmin perustein. Yhteisöllisyyttä toteutetaan "parveilemalla" ja kiinnittymällä hetkellisesti määräaikaisiin projekteihin. Varjopuolena on inhimillisten kohtaamisten syvyyden ohentuminen ja ihmistä ympäröivien turvaverkostojen heikentyminen.

Moderni ihminen vierastaa perinteisiä instituutioita

Taloudellinen kasvu, koulutustason kohoaminen, informaation lisääntyminen sekä inhimillisen vuorovaikutuksen piirin laajeneminen lisäävät ihmisten aineellisia, tiedollisia ja sosiaalisia voimavaroja. Voimavarojen lisääntymisellä on yksilöä vapauttava vaikutus. Fyysinen terveys on parantunut viime vuosikymmenten aikana. Kulutus on siirtynyt välttämättömyshyödykkeistä identiteetin rakentamisen suuntaan. Erilaisten mahdollisuuksien valikko on runsas ja pakottaa ihmisen valintatilanteeseen. Aiemmin elämäkulkuun keskeisesti vaikuttaneet ja sitä ohjanneet tekijät jäävät toisarvoiseen asemaan. Tällaisia asioita ovat muun muassa erilaiset

säännöt ja normit, viiteryhmäpaine ja vahvat johtajat. Tilalle ovat nousseet vertaisryhmät, rahan valta ja kaikkeen elämänpäiiriin kohdistuva kilpailu.

Hyvä yhteiskunta huolehtii heikoimmista, on tasa-arvoinen eikä syrji ketään. Valtion ja kuntien tehtävä on kantaa vastuu ihmisten perusturvasta. Haasteet katso-
sella kohti vuotta 2020 ovat suuret. Erityisesti peruspalveluiden järjestäminen, köyhyys, väestön ikääntymisestä johtuvat hoito- ja hoivapaineet sekä eriarvoistuminen ovat kipeitä tulevaisuuden kysymyksiä. Myös moniongelmaisten lasten ja nuorten palvelujen tarve kasvaa. Yksityiset sosiaali- ja terveyspalvelut sekä järjestöjen toiminta täydentävät kunnallisia palveluja. Kirkon on osaltaan oltava mukana hyvinvoinnin ylläpitämisessä. Tämä merkitsee diakoniatyön kehittämistä ja uusien toimintamallien etsimistä. Jatkossakin kirkon tehtävä on antaa ihmisille henkistä, hengellistä, fyysistä, sosiaalista ja taloudellista apua.



Kuvio 1: Modernisaation vaikutus elämäntapaa keskeisesti ohjaaviin tekijöihin (lähde: Ilkka Halava)

Tulevaisuuden kirkko tukee yhteisöllisyyttä ja lähiyhteisöjen vahvistamista. Valtaosa suomalaisista kaipaa niitä. Ihminen etsii elämänsä kokonaisuutta ja kokonaisvaltaista merkitystä. Ihmisten eheytyminen tarve kaikilla tasoilla lisääntyy – monet eivät kestä kiihtyvää muutosta. Juuri merkityksen kaipuuseen kirkolla on annettavaa. Kirkon tehtävä on ylläpitää tulevaisuuden ja toivon näköaloja maailmassa. Eri asiayhteyksissä sovinnon teon ja sovituksen tarve lisääntyy. Kirkko voi myös toimia vastavoimana kilpailuajattelulle, joka piirittää ihmistä monesta suunnasta. Jokaisen ihmisen elämä on itsessään arvokas nyt ja tulevaisuudessa. Merkityksen kaipuu ei kuitenkaan rajoitu ainoastaan yksityisen ihmisen tarpeeksi. Elämme kulttuurissa, jossa merkitykset ohenevat, jopa katoavat. Kirkolla on tulevaisuudessakin tärkeä tehtävä yhteisten merkitysten luojana, määrittelijänä ja ylläpitäjänä.

Yksinäisyys on yksi yhteiskuntamme ja kirkkomme suurista tulevaisuuden haasteista. Yksinäisyyden on arvioitu olevan kaikkia ikä- ja väestöryhmiä koskettava ongelma. Yhä enemmän on niitä, joiden on vaikea löytää yhteisöä tai tukiverkostoa ympärilleen. Suomi on maailman ensimmäisiä yhteiskuntia, jossa ystävät ovat sukua tärkeämpiä yhteiskunnallisen avun lähteenä. Ihmisen on helpompi ottaa vastaan apua viereltään kuin yläpuolelta. Moni osallistuu kirkon toimintaan saadakseen kestäviä sosiaalisia suhteita ja lieventääkseen yksinäisyyttään. Lähimmäisenrakkauden periaate ja kirkon yhteisöllinen olemus ovat aina korostaneet osallisuuden merkitystä. Ketään ei ole oikeutta jättää ulkopuoliseksi. Kirkon täytyy löytää tiensä sinne, missä koetaan henkistä, sosiaalista tai taloudellista hätää. Suurin osa suomalaisista suhtautuu kirkon rooliin hädänalaisten auttajana ja syrjäytyneiden tukijana myönteisesti. Kuinka kirkko voi vastata tähän haasteeseen? Kirkon on onnistuttava yhdistämään moderni yksilöllisyys ja yhteisöllisyys.

3. KIRKKONA OLEMISEN MALLI KEHITTYY

Yhteiskunnallisella rakenteiden murroksella on väistämätön yhteys seurakuntien asemaan ja itseymmärrykseen. Historiallisen perspektiivin hahmottaminen on välttämätöntä seurakuntakäsitystä tarkastellessa, sillä sitä kautta piirtyvät esiin ne perusratkaisut, jotka kirkkoa tänä päivänä sitovat ja synnyttävät myös jännitteitä vallitsevassa sosiokulttuurillisessa tilanteessa. Historiallinen tausta ilmentää hyvin sitä, ettei ole olemassa absoluuttista kirkkona olemisen mallia, vaan se on aina sidottu historialliseen kontekstiin.

Vanhin kerros tämän hetken kirkkona olemisen mallissa on parokiaalisuuteen perustuva paikkakuntakohtainen malli. Se oli nykytilanteeseen verrattuna suhteellisen staattinen, tosin seurakuntien rajat eivät silloinkaan olleet muuttumattomat. Perusyksikkö oli paikallinen seurakunta, joka muodosti elämää ja olemassaoloa jäsentävän sosiaalisen, kulttuurisen ja katsomuksellisen kehityksen.

1800-luvun jälkipuoliskolla tapahtuneen sosiokulttuurisen muutoksen aikalais-tulkinta lähti siitä, että kysymys oli kristillisen elämänjärjestyksen murenemisesta, jopa kristillisyydestä luopumisesta. Tästä seurasi teologisia tulkintoja kirkon olemuksesta, jotka perustuivat jäsenyyden erilaiseen luonteeseen. Ne nousivat joko pietistisestä uskovien seurakunta -tulkinnasta tai bekkiläisestä kolmikehäisestä kirkko-opista tai 1900-luvulle tultaessa kansankirkollisesta vieraantuneiden jäsenien kasvattamisen ajatuksesta. Kaikissa malleissa seurakunta jäsennettiin aktiivisen ydinseurakunnan ja tämän kohteena olevan vieraantuneen enemmistön välisen eron kautta.

1900-luvulla kirkon strategisena linjana voidaan pitää sisälähetystoimintaa. Tätä ilmensi voimakas toiminnallisuus, jota toteuttamaan tarvittiin runsas ammattitaitoinen työntekijäkunta. Vuosisadan loppua kohti käytässä kirkon varsinaiseksi subjektiksi ydinseurakunnan rinnalla nousikin kirkon työtä toteuttava henkilöstö.

Näin seurakunta niveltä kansalaisyhteiskunnan yhdeksi toimintaorganisaatioksi, joka oli toiminnallisesti aktiivinen ja vaikuttava. Se sulatti sisäänsä erilaisia teologisia tulkintamalleja, kuten pietistipohjaisen sisälähetysnäyn ja jäsenyyden tukemiseen pohjautuvan kansankirkollisen teologian. Talvi- ja jatkosodan aikana papiston piirissä virisi niin sanottu uuskansankirkollinen ajattelu, joka kyseenalaisti erottelun ”ydinseurakuntalaisten” ja ”nimellisten jäsenten” välillä. Vuosisadan loppua kohden vahvistui tulkinta seurakuntalaisten tasaveroisesta jäsenyydestä. Tämä heijastui muun muassa kirkollisten toimitusten merkityksen korostuksena ja näkyy voimassa olevan Meidän kirkko -strategian linjauksissa. Käynnissä oleva keskustelu vapaaehtoistyön ja ammattihenkilöstön toteuttaman työn suhteesta koskee kysymystä siitä, onko seurakunnan toiminnassa varsinaisena subjektina henkilöstö vai aktiivinen ydinseurakunta.

Toiminnan kautta ymmärretty seurakunta rakentui vahvasti vanhemman, paikallisuuteen perustuvan rakenteen pohjalle. Tämä perusintentio seurakunnasta ja kirkosta olemassaolon itsestään selvänä perustana on vaikuttanut koko ajan 1900-luvun mallin taustalla. Tällä hetkellä seurakunnan itseymmärrys rakentuu monista aineksista: syvästä, perinteeseen ankkuroituneesta kansankirkollisuudesta, toiminnalliseen sisälähetys- ja kasvatuserityyden perustuvasta kansankirkollisuudesta sekä pietistis-evankelikaalisesta uskovien seurakuntaan perustuvasta missionaarisuudesta.

Vuosituhaten vaihteen jälkeen kehitys on kulkenut kohti suurempia hallinnollisia seurakuntayksiköitä. Osa ratkaisuisista on syntynyt seurakuntien omista lähtökohdista käsin, mutta monessa tapauksessa seurakunnat ovat joutuneet pakko-ratkaisuihin kuntakentän muutosten mukana. Tavoitteena on ollut löytää ja luoda suurten yksiköiden sisällä toimivia pieniyhteisöjä. Kysymys parokiaaliperiaatteen tarkoituksenmukaisuudesta ja mahdollisista henkilöseurakunnista on noussut tois-tuvasti esiin.

Kysymys parokiaaliperiaatteen tarkoituksenmukaisuudesta on noussut esiin

Parokiaalisessa järjestelmässä paikallisseurakuntien verkosto kattaa koko maan. Seurakuntajako kytkeytyy paikallishallinnon alueisiin. Modernissa kaupungistuneessa yhteiskunnassa asuinpaikka ei ole ainoa, eikä keskeisin, ihmisen yhteisöllisyyttä määrittävä tekijä. Niin sanotuissa henkilöseurakunnissa jäsenyys ei määräytyisi asuinpaikan mukaan, vaan edellyttäisi asianomaisen päätöstä liittyä kyseisen seurakunnan jäseneksi. Kirkon jäsenen subjektiiviseen valintaan perustuva seurakunnan jäsenyys ei ole helposti yhteen sovitettavissa kirkollisen yhteyden ja yhteisvastuun periaatteen kanssa. Henkilöseurakuntien perustamiseen liittyy myös muita periaatteellisia, käytännöllisiä ja taloudellisia näkökohtia. Parokiaalinen järjestelmä ja henkilöseurakuntamalli eivät ole ainoita eivätkä myöskään toisiaan poissulkevia vaihtoehtoja vaan löydettävissä on monentyyppisiä kokonaisratkaisuja. Paikallisuudesta ja alueellisuudesta ei välttämättä tarvitse luopua, vaikka sitä toteutettaisiin uudella tavalla, tämän ajan haasteisiin vastaten.

Yhteiskunnassa tapahtunut kehitys on osaltaan johtanut muutokseen kirkon rakenteissa. Kuluneella vuosikymmenellä keskusjohtoisuus on vahvistunut huomattavasti. Teknis-taloudellinen ohjaus suuntaa organisoitumista (esimerkiksi Kirjuri, HeTa ja IT-alueet). Vakiintuneena toimintatapana on ollut koko kirkon yhteisten painopisteiden määrittäminen ja pyrkimyksenä yhdensuuntaisen toimintastrategian luominen.

Kehitys on kulkenut kohti suurempia paikallisyksiköitä, mikä konkretisoituu seurakuntaliitoksissa ja muissa yhteistyörakenteissa, samalla paikkakuntalähtöisyys organisaation pohjana on ohentunut. Onko kirkon sidostarakeisiin tulevaisuudessa edelleen yhtä vahva kuin tänä päivänä? Mikäli seurakuntien alueellinen yhteys kuntajakoon murtuu, pakottaako uusi tilanne seurakunnat keskinäiseen kilpailuun, kestävämpään asetelmaan, jossa rikkaat rikastuvat ja köyhät köyhtyvät? Myös rakennemuutosten yhteydessä on huolehdittava siitä, ettei eriarvoisuus kärjisty. Kirkko ei saa ratkaisullaan olla tukemassa eriarvoistavaa kehitystä.

4. KIRKKO TOIMII YHTEISKUNNASSA

Kirkko on erottamaton osa suomalaista yhteiskuntaa. Kansankirkolla on vahva historiallinen perusta. Se on ollut läsnä ihmisten arjessa ja yhteiskunnan elämässä jo vuosisatoja. Kirkko on tuonut kansan keskelle koulut, kirjastot, kirjakielen ja sairaanhoidon. Vaikka nämä tehtävät ovat sittemmin siirtyneet kunnille, kirkko on tänäkin päivänä kiinnostunut yhteiskuntamme toimivuudesta, sen oikeudenmukaisuudesta ja vastuullisuudesta. Suomalaisessa yhteiskunnassa kirkon tehtävänä on huolehtia siitä, että se oman tunnustuksensa mukaisesti julistaa Jumalan sanaa ja ylläpitää kirkollista ja uskonnollista elämää sekä vastaa kansalaisten uskonnollisiin tarpeisiin.

Kirkko on kiinnostunut yhteiskuntamme toimivuudesta ja oikeudenmukaisuudesta

Monilla valtion tekemillä ratkaisulla on heijastusvaikutuksia kirkkoon, siksi kirkon on seurattava aktiivisesti esimerkiksi vireillä olevia lainsäädännön muutoshankkeita. Kirkko ja valtio tekevät myös yhteistyötä monin tavoin. Erityisesti pienillä paikkakunnilla seurakuntien ja kuntien välillä tehtävä yhteistyö on merkittävää. Avoimella yhteistyöllä saavutetaan parhaat tulokset.

Kirkolla on hoidettavanaan myös yhteiskunnallisia tehtäviä. Suomen evankelis-luterilaisella kirkolla ja ortodoksisella kirkolla on verotusoikeus. Kirkollisverojen lisäksi seurakunnat saavat myös osuuden yhteisöverosta. Yhteisövero-oikeutta on perusteltu muun muassa hautaustoimella, väestökirjanpidolla sekä kulttuurihistoriallisesti arvokkaiden rakennusten ja irtaimiston ylläpidolla. Lisäksi kirkolla on

monia sellaisia toimintamuotoja, joita voidaan pitää yhteiskunnan kannalta tärkeinä ja hyödyllisinä, esimerkiksi diakonia-, lapsi- ja nuorisotyö sekä ulkosuomalaistyö ja kirkon työ kriisitalanteissa.

Kansalais- ja järjestötoiminta muodostavat Suomessa kansalaisyhteiskunnan ytimen. Kansalaistoiminta voidaan nähdä ihmisen aktiivisena toimintana, joka suuntautuu itsestä ulospäin, yhteiseksi hyväksi. Kansalaistoimintaan liittyy vahva yhteisöllinen ulottuvuus. Usein kansalaisyhteiskuntaan luetaan kuuluvaksi myös löyhästi organisoituneet keskusteluyhteisöt ja sosiaaliset verkostot. Kirkkolain ja verotusoikeuden tähden seurakunnallinen toiminta on perinteisissä määritelmässä rajattu suomalaisen kansalaisyhteiskunnan ulkopuolelle. Tästä huolimatta esimerkiksi seurakunnissa harjoitettu diakoniatyö on varsin tyypillistä kansalaisyhteiskunnan toimintaa. Näin ollen kirkon paikkaa yhteiskunnassa ei voida tarkastella ainoastaan valtio-kirkko akselilla. Kirkko asemoituu toimintansa kautta julkinen-kolmas sektori -jatkumolle, jossa sillä voi eri tilanteissa olla hyvinkin erilaisia rooleja.

Kirkolla tulee olla tulevaisuudessakin vahva rooli kansalaisten oikeuksien puolustajana, yhteiskunnallisten epäkohtien kriitikkona ja arvoaikuttajana. Samalla on kysyttävä, miltä kirkon tulevaisuus näyttää, jos sen rooli osana kansalaisyhteiskuntaa vahvistuu ja julkisoikeudellisessa asemassa tapahtuu muutoksia?

Yhteisövero on vaikeasti ennustettavissa ja suhdanneherkkä. Tulevaisuudessa ei ole odotettavissa, että kirkon yhteiskunnallisiin tehtäviin käyttämät menot pienenisivät. Esimerkiksi väestön ikääntymisen myötä tehtävät diakoniatyössä ja hautaustoimessa lisääntyvät. Yhteisöverotuottojen kehitys on tästä näkökulmasta huolestuttava. Kirkon talouden kannalta on merkittävää, että se saa yhteiskunnallisista tehtävistään riittävän korvauksen.

5. ELÄMÄ KULUU YHÄ ENEMMÄN TIETOVERKOISSA

Tulevaisuutta keskeisesti muuttavat teknologiat ovat: 1) *elämän teknologiat* kuten bioteknologia, genetiikka, lääketiede ja kognitiotieteet, 2) *tietämyksen ja kanssakäymisen teknologiat*, kuten tieto- ja viestintäteknologiat ja internet, 3) *elinympäristön teknologiat*, kuten energia, ympäristö ja kuljetus, 4) *tuotannon ja käytön teknologiat*, kuten materiaalteknologia, valmistus ja robotiikka.

Tietoyhteiskunnan kehittyminen muokkaa tällä hetkellä eniten maailmaa. Kehityksen arvellaan jatkuvan ja nopeutuvan 2010-luvulla. Vuonna 2020 suuri osa yhteiskunnan palveluista on siirtynyt verkkoon. Kyky hyödyntää uutta teknologiaa määrittää vahvasti erilaisten toimijoiden vaikutusvaltaa tulevaisuuden yhteiskunnassa. Toisaalta tällaisen informaatiokuormituksen vaikutuksia ihmisten henkiseen hyvinvointiin ei vielä kailta osin tunneta. Monella ihmisellä, erityisesti vanhemmalla sukupolvella, on vaikeuksia selvittää monimutkaisen teknologian käytöstä ja ylläpidosta arjessaan.

Globaalit kommunikaatio- ja verkottumiskanavat muuttavat paikallisyhteisöjen merkitystä. Tilalle syntyy samanhenkisten ihmisten pienryhmiä, verkko- ja virtuaaliyhteisöjä, jotka eivät ole fyysisiin rajoihin sidottuja. Varsinkaan nuorille asuinpaikkaan tai sukulaissuhteisiin sidottu lähiyhteisöt eivät ole samalla tapaa merkityksellisiä kuin ennen. Tulevaisuudessa yhä useampi elää verkossa "second lifea", jossa

erilaisissa kuvitteellisissa maailmoissa luodaan itselle monenlaisia rooleja ja identiteettejä. Siellä myös yliluonnollinen on vahvasti läsnä. Miten tämä "toinen elämä" vaikuttaa käsitykseen ihmisyydestä, elämästä ja Jumalasta?

Teknologian kehityksen myötä rajat ylittävä kansalaisvaikuttaminen lisääntyy. Luottamus perinteisiä instituutioita kohtaan heikkenee ja auktoriteetteja kyseenalaistetaan. Toisaalta on arvioitu, että on nousemassa uusi "vaikuttajapolvi", joka haluaa panostaa yhteiskunnan kehittämiseen nimenomaan uusia verkottumiskanavia hyödyntäen.

Verkko on haastanut kirkon uudistuneella ajattelutavalla. Verkossa ihmiset ovat tottuneet välittömään, nopeaan ja epähierarkkiseen vuorovaikutukseen. Käyttäjät osallistuvat kasvavassa määrin tiedon tuotantoon ja käsitteilyyn. Tietoverkkoa käytetään niin tiedon hakemiseen, tuottamiseen ja jakeluun kuin sosiaalisten suhteiden ylläpitämiseen. Verkko mahdollistaa yhteisöllisen toiminnan ja synnyttää yhteisöllisyyden tunnetta niin positiivisissa kuin negatiivisissa asiayhteyksissä. Aikaan ja paikkaan sitoutumattomien yhteisöjen räjähdysmäinen kasvu on kirkollekin suuri muutosvoima – samalla verkon tuomia uusia toimintamalleja ja uudistunutta ajattelutapaa on kyettävä arvioimaan kriittisesti.

Sosiaalinen media on virtuaalinen tori, jossa voi keskustella luontevasti uskonnollisista ja elämäntarkoituksellisista aiheista. Tulevaisuudessa tiedon saaminen eri uskonnoista tulee entistä helpommaksi ja uskontoa voidaan harjoittaa myös maailmanlaajoissa virtuaaliverkostoissa omalla kotisohvalla. Tulevaisuuden kirkko on etsinyt ja löytänyt uusia kanavia ihmisten kohtaamiseen erilaisten verkostojen kautta. Seurakunnille läsnäolo ja palvelu verkossa on jokapäiväinen tapa toimia. Se mahdollistaa tehokkaan näkymisen ja vuorovaikutuksen ihmisten arjessa. Seurakuntien työntekijät ja seurakuntalaiset ottavat aktiivisen roolin kristittyinä verkossa keskustelufoorumeilla ja vuorovaikutteisissa palveluissa.

6. MAAILMANLAAJAT HUOLENAIHEET SYVENEVÄT

Globalisaatio on jatkuva ja peruuttamaton prosessi. Tulevaisuudessa maailmanlaaja keskinäinen riippuvuus tulee syvenemään entisestään. Maailman väkiluku lisääntyy tulevan kymmenen vuoden aikana yli miljardilla ihmisellä. Kristittyjen prosentuaalinen määrä kasvaa hieman. Kasvu keskittyy kehittyviin maihin. Keskimääräisen eliniän ennakoitaan nousevan, väestö ikääntyy ja pakkautuu kaupunkeihin. Myös slummeissa asuvien määrä kasvaa. Kansainvälistä muuttopainetta kasvattavat sodat ja konfliktit sekä ilmaston lämpenemisestä johtuva pakolaisuus. Vuosisadan puoliväliin mennessä ympäristöpakolaisten määrä kohoaa arviolta 200 miljoonaan. Äärimmäisessä köyhyydessä elää noin viidennes maailman väestöstä. Uskonnolliset ja yhteiskunnalliset kontekstit eri maanosissa muuttuvat voimakkaasti, eriarvoistuminen lisääntyy. Kansainväliset rahavirrat säätelevät kehitystä.

Suuria yhteisiä kysymyksiä vuoteen 2020 katsellessa ovat ruoantuotannon mahdollistaminen, vesihuollon ja raaka-aineiden turvaaminen sekä tautien ja ilmaston säätely. Merkittävä kysymys on myös energiatuotanto. Uuden teknologian ja energiatehokkuuden kehittämisessä tulisi päästä riittävän voimakkaalle muutosuralle. Kulutustottumukset, teknologisen kehityksen taso sekä väestön määrä vaikuttavat ekologiseen kantokykyyn. On arvioitu, että kehityksen jatkuessa nykyisellään vuonna 2020 ihmiskunta tarvitsee noin 1,7 maapalloa tyydyttämään uusiutuvien luonnonvarojen tarpeen ja ekosysteemien hiilen sidontakyvyn. Maapallon keskilämpötilan arvioidaan nousevan. Ilmastonmuutos vaikuttaa koko luomakuntaan syvästi ja peruuttamattomasti.

Ilmastonmuutos vaikuttaa koko luomakuntaan syvästi

Maailman yhteisiin huolen aiheisiin kuuluvat myös pandemiat ja terroriteot, yhteiskunnalliset levottomuudet sekä rikollisuuden kasvu. Ne aiheuttavat maailmanlaajasti turvattomuuden kokemusta. Kokemus on usein vakavampi kuin todellinen uhka. Koettua turvallisuutta pidetään kuitenkin yleisesti onnellisuuden reunaehdona. Tämä merkitsee kasvavaa turvallisuuden ja varmuuden kysyntää. Turvallisuuden järkkäminen vähentää voimakkaasti onnellisuutta ja luottamusta, samaan aikaan se lisää uskonnollisuutta.

Tulevaisuudessa luonnonvarojen niukkeneminen tiedostetaan entistä paremmin ja ekologisen kestävyuden vaatimukset kovenevat. Tutkimusten mukaan suomalaisilta löytyy halua muuttaa käyttäytymistään ympäristöystävällisempään suuntaan, mutta se ei vielä realisoitu tekoina. Kirkon, sen seurakuntien ja jäsenten tulee arkisissa käytännön ratkaisuissaan toimia eettisesti ja kantaa ekologista vastuuta. Yhteinen huoli maapallosta motivoi jopa niukkuuteen omissa kulutusratkaisuissa. Tämä merkitsee kulutuksen vähentämistä ja kohtuullisuuteen pyrkivää elämäntapaa. Luonnonvaroihin pohjautuva "varallisuus" velvoittaa luonnonvarojen viisaaseen käyttöön.

Kirkossa tulee muistaa sen olemukseen kuuluva missio-naarisuus ja yhteiskunnallinen vastuu entistä selvemmin. Kirkon ensisijainen pyrkimys on kohti yhteistä hyvää. Taloudellinen panostus kansainväliseen vastuuseen on tärkeää. Lähetystyöhön sisältyy edelleen voimakkaasti hengellinen ja yhteiskunnallinen vapauttamisen aspekti. On etsittävä sellaisia toimintatapoja, jotka johtavat oikeudenmukaisuuden toteutumiseen. Annettavan avun tulee olla kestävä. Jo nyt kirkolla on monia omia ja Euroopan kirkkojen yhteisiä kanavia, joiden kautta se voi toimia. Maailmanlaajasti kristittyjen yhteisen esiintymisen ja toimimisen käytännöt lisääntyvät. Myös meillä kansainvälisen työn tulee nousta yhteisestä näystä ja sen on oltava yhdessä kokonaisvaltaisesti suunniteltua.

7. VÄESTÖNKASVU JATKUU JA KESKI-ikä KOHOAA

Väestöennuste kuvaa ennakoitua väestönkehitystä. Tilastokeskuksen väestöennusteet ovat niin sanottuja demografisia trendilaskelmia, joissa lasketaan, mikä olisi kunkin alueen tuleva väestö, jos väestönkehitys jatkuisi aikaisempien vuosien kaltaisena. Tarkastelun kohteena ovat syntyvyys, kuolleisuus ja muuttoliike. Tilastokeskuksen väestöennuste kertoo koko maan ja yksittäisten kuntien ennustetun väkiluvun ja ikärakenteen.

Syksyllä 2009 julkistettu väestöennuste ulottuu vuoteen 2060. Ennuste on vapaasti käytettävissä Tilastokeskuksen kotisivuilla. Kirkon yhteisessä tulevaisuusselonteossa tarkastelun kohteena on koko maa. Hiippakuntien ja seurakuntien kannattaa tutustua tarkemmin oman alueensa kehitykseen.

Vuoden 2010 alussa Suomen väkiluku oli 5,35 miljoonaa. Vuonna 2020 väkiluvuksi arvioidaan 5,64 miljoonaa. Vuosi 2042 merkitsee taitekohdan: silloin Suomen väkiluku ylittää kuuden miljoonan rajan. Kuolleiden vuosittainen määrä ylittää syntyvyyden vuonna 2034, mutta maahanmuutto pitää senkin jälkeen väestönkasvua yllä.

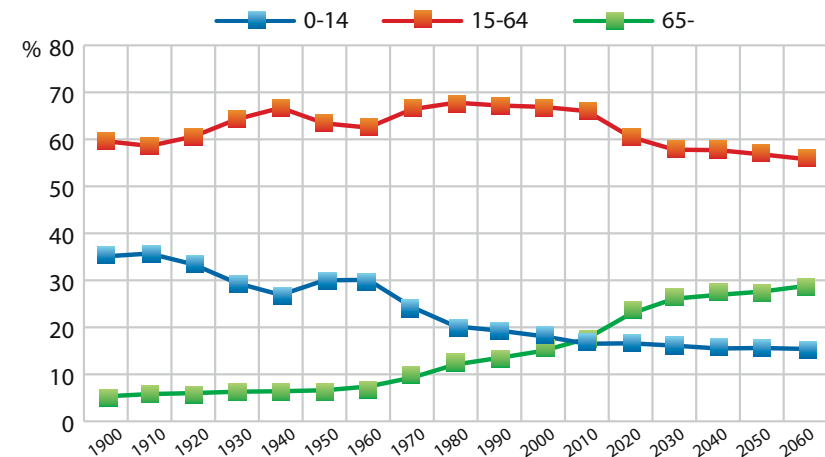
Kansainvälisesti tarkasteltuna väestö ikäännyy tulevina vuosina erityisen nopeasti Suomessa ja Japanissa. Tällä hetkellä Suomessa yli 65-vuotiaiden osuus väestöstä on 17 prosenttia. Vuonna 2020 sen arvioidaan olevan 23 ja vuonna 2040 noin 27 prosenttia. Työikäisten määrä alkaa merkittävästi vähentyä jo vuonna 2010,

Työikäisten määrä alkaa merkittävästi vähentyä vuonna 2010

kun sotien jälkeiset suuret ikäluokat siirtyvät huomattavassa määrin eläkkeelle. Samaan aikaan alle 15-vuotiaiden osuus väestöstä pienenee ja tasaantuu noin 16 prosentin suuruiseksi.

Ikääntyminen vaihtelee alueellisesti. Arvioiden mukaan lähes joka toisessa kunnassa yli puolet asukkaista on eläkeläisiä vuonna 2025. Erityisen nopeasti ikäännyvät syrjäisemmät maakunnat. Kasvavien kaupunkiseutujen väestörakenne on monipuolisempi.

Kuvio 2: Väestö ikäryhmittäin koko maa 1900–2060 toteuma ja ennuste (lähde: Tilastokeskus).

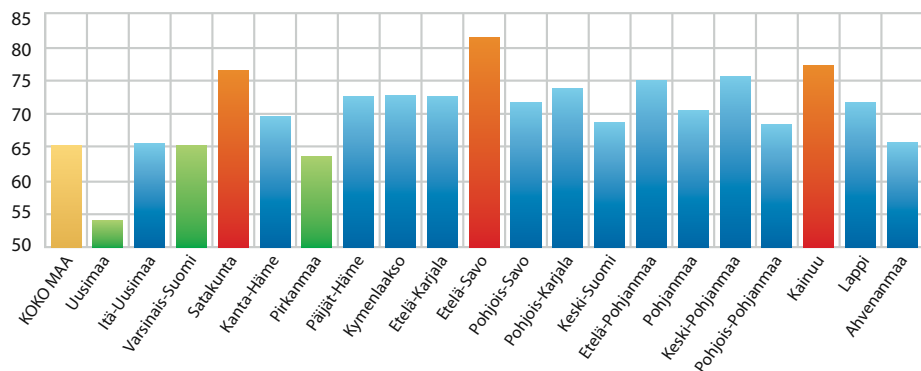


Työikäisten suhdetta lasten ja eläkeläisten määrään kuvataan väestöllisen huoltosuhteen käsitteellä. Huoltosuhte kertoo lasten ja eläkeikäisten määrän sataa työkästä kohti. Tuo luku nousee nopeasti lähitulevaisuudessa. Väestöllinen huoltosuhte oli vuoden 2010 alussa 50,6. Ennusteen mukaan vuonna 2020 huoltosuhte on 65,4 ja vuonna 2040 peräti 73,4. Tulevaisuuden huoltosuhte on eurooppalaisittain erittäin korkea. EU:n komission ennusteen mukaan vuonna 2020 vanhuus-huoltosuhte on Suomea korkeampi ainoastaan Italiassa.

Ikääntymisen tavoin huoltosuhte vaihtelee paikallisesti. Joissakin kunnissa se jää ennusteen mukaan alle 50 vielä vuonna 2020, samaan aikaan toisaalla huoltosuhte

de on reilusti yli sata. Erityisesti syrjäseudulla väestölliset vanhuushuoltosuhteet nousevat huolestuttavan korkeiksi.

Kuvio 3: Huoltosuhteet maakunnittain vuonna 2020 (lähde: Tilastokeskus).



Tulevaisuuden kirkossa jäsenistöstä yhä suurempi osa on eläkeläisiä. Kirkon on entistä tarkemmin pohdittava, miten se pystyy huomioimaan tasapainoisesti kaikkien väestöryhmien tarpeet. Miten kirkko voi omalta osaltaan huolehtia yhtä aikaa sekä kasvavasta ikääntyneiden väestöstä että lapsista ja nuorista? Miten kirkko kohdentaa resurssejaan eri ikäryhmille, kun poliittinen paine on kohti ikääntyvien palveluja, mutta tulevaisuus edellyttäisi lasten ja nuorten tukemista? Eläkkeelle siirtyneiden toivotaan elävän todeksi kirkon jäsenyyttä ja kantavan kristityn vastuuta seurakunnissaan. Vapaaehtois- ja vertaistoiminta vahvistaa omaa hyvinvointia samalla kun se on yhteiseksi hyödyksi. Diakonisen vanhustyön tulee kohdentua heihin, jotka eivät tule muuten autetuiksi. Ikärakenteen muutos merkitsee kirkolle myös entistä suurempaa vastuuta hautaustoimissa.

8. MUUTTOLIIKE LIIKUTTAA SUOMALAISIA

Muuttoliike voidaan jakaa kahteen osaan: maan sisäiseen ja maan rajojen ulkopuolelle suuntautuvaan muuttoliikkeeseen. Vuonna 2009 Suomessa muutti yli 800 000 henkilöä. Kunnasta toiseen heistä muutti reilut 260 000 henkeä. Suurin muuttaneiden ikäluokka on 20–24-vuotiaat. Muuttoalttius on noussut viime vuosina jokaisessa viisivuotiskäryryhmässä.

Muuttoliike koskettaa vaihtelevasti maan eri osia. Suhteellisesti eniten väkiluvun ennustetaan kasvavan Ahvenanmaan, Itä-Uudenmaan ja Uudenmaan maakunnissa. Niissä asukasmäärä suurenee kahden tulevan vuosikymmenen aikana jopa viidenneksen. Kriittisinä alueina voidaan pitää Etelä-Savo ja Kainuuta. Niissä väkiluku laskee vastaavana aikana kuudesta kahdeksaan prosenttia.

Kuluneiden vuosikymmenten aikana pakkomuutot ovat vaihtuneet suurelta osin tavoitemuutoiksi, kaukomuutot lähimuutoiksi ja työmuutot asumis- ja lähiympä-

ristömuutoiksi. Erityisesti ihmisten halukkuus muuttaa kaupunkeihin on lisääntynyt viime vuosina. Maakuntien sisällä väestö keskittyy maakuntakeskuksiin. Nuorten tulevaisuudenkuvia tutkittaessa on havaittu vahva kaupunki–maaseutu vastakkainasettelu. Kuvitteellisissa

elämäntarinoissaan maaseudun nuoret ikävöivät takaisin maaseudun rauhaan, kun taas kaupungeissa kasvaneet tarkoittavat muutolla pääsääntöisesti muuttoa ulkomaille.

Muuttoliike koskettaa vaihtelevasti maan eri osia

Muuttoliike on vilkasta myös maan rajojen ulkopuolelle. Maailmalla ensimmäisen, toisen ja kolmannen polven suomalaisia on noin 1,4 miljoonaa. Suomen kirkon jäseniä asuu ulkomailla noin 183 000. Uskonasioiden ilmaisemisessa omalla äidinkiellällä on aina erityinen merkitys. Kirkon ulkosuomalaistyön tehtävänä on tehdä ulkomailla asuvien suomalaisten parissa kirkollista työtä. Työssä on yhtäältä kyse niistä vanhoista suomalaisseurakunnista, jotka on organisoitu osaksi paikallista luterilaista kirkkoa. Toisaalta tulevaisuudessa työssä painottuvat muutaman vuoden määräajaksi ulkomaille muuttaneiden kysymykset sekä laajeneva turistityö.

Kirkon tulee olla mukana yhteiskunnallisessa keskustelussa maan eri osien tasapainoisen kehityksen turvaamiseksi. Asuinpaikkaan sidottu ihmisten eriarvoisuus on vakava yhteiskunnallinen ongelma. Linjaustensa mukaan kirkko haluaa, että maaseutu on hyvä ja elinvoimainen paikka asua. Kirkko haluaa suomalaisen maaseudun tuottavan ihmisille myös tulevien sukupolvien aikana ravintoa, toimeentuloa ja sielunlepoa. Kaupunkimainen elämäntapa asettaa seurakunnille toisenlaisia haasteita. Kasvavissa kaupungeissa kirkon tulee ottaa entistä enemmän huomioon kaupunkilaisten perinteisestä maatalousyhteiskunnasta poikkeava elämänrytmi ja ihmisten monenlaiset odotukset.

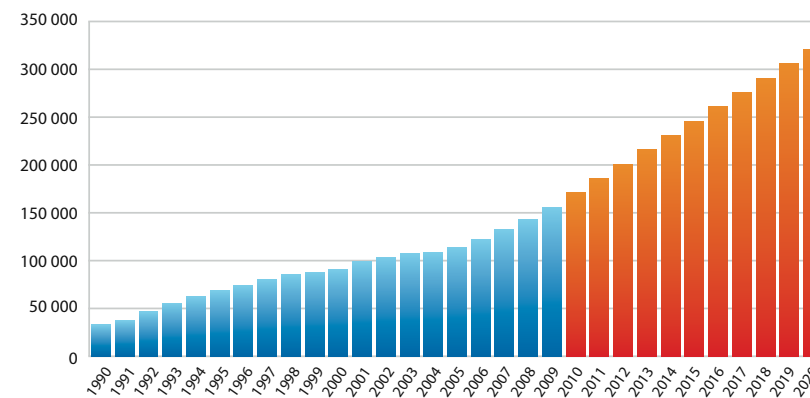
Muuttoliike aiheuttaa monesti juurettomuuden tuntoa. Seurakuntien on kyettävä ottamaan vastaan uudet jäsenensä niin, että he kokevat olevansa terveilleille ja voivat löytää oman paikkansa seurakunnasta mahdollisimman luontevasti. Myös muuttoon valmistautuvan seurakuntalaisen matkaan saattaminen, erityisesti opiskelijoiden kohdalla on tärkeää. Ulkosuomalaistyössä tulee löytää uusia keinoja ulkomaille muuttavien monipuoliseen palvelemiseen ja kirkollisen elämän järjestämiseen. Työpisteiden ja henkilöresurssien sijoittamista on kyettävä arvioimaan toimintaympäristön muuttuessa. Vapaaehtoistoiminnan kasvu ja yhteistoiminnan kehittäminen vaativat strategisia ratkaisuja.

9. MONIKULTTUURISUUS VAHVISTUU

Kansainvälisyys alkaa kotiovelta. Tilastokeskuksen ennusteissa nettomaahanmuutoksi on oletettu vuosittain 15 000 henkeä. Joissakin laskelmissa maahanmuuton on arvioitu kiihtyvän huomattavastikin. Ulkomaalaiset saapuvat Suomeen pääsääntöisesti perhesyistä, opiskelemaan, työn tähden tai humanitaarisin perustein. Vuoden 2010 alussa Suomen jokaisessa kunnassa asui vähintään kaksi ulkomaalaista. Koko Suomen ulkomaalaisista asuu pääkaupunkiseudulla noin 45 prosenttia. Tuoreiden arvioiden mukaan pääkaupunkiseudulla joka neljäs asukas on vuonna 2025 maahanmuuttajataustainen.

Kuvio 4: Ulkomaalaisten määrä Suomessa 1990–2009 ja ennuste 2010–2020

(Lähde: Väestörekisterikeskus ja Tilastokeskus).



Tällä hetkellä Suomessa asuu ihmisiä yli 150 maasta. Pääosa maahanmuuttajista tulee Suomea lähellä olevista maista. Suurimmat Suomeen tulevat ulkomaalaisryhmät ovat venäläiset, virolaiset, ruotsalaiset ja somalialaiset. Lähes neljä prosenttia Suomessa asuvista puhuu äidinkielenään muuta kuin suomea, ruotsia tai saamea. Vieraskielisten määrä on kaksinkertaistunut yhdeksässä vuodessa.

Työvoiman maahanmuutolla turvataan työvoiman saatavuutta, vahvistetaan väestön osaamispohjaa, käynnistetään uutta yritystoimintaa ja luodaan uusia työpaikkoja. Globalisaatio on edennyt niin, että työvoiman liikkuvuus lisääntyy kiihtyvästi ja työvoimasta käytävä kilpailu eri maiden välillä kiristyy. Syynä tähän on kansainvälinen työvoiman supistuminen suurten ikäluokkien jäädessä eläkkeelle. Kilpailu kohdistuu erityisesti hyvin koulutettuihin työntekijöihin.

Maahanmuutto rikastaa Suomen perinteisesti homogeenista kulttuuria. Monikulttuurisuus on tulevaisuuden Suomessa edelleen kasvava ilmiö. Erilaisten kulttuurien ymmärtäminen on yhteiskuntamme toimivuuden edellytys ja siksi interkulttuurisen ajattelun kehittäminen on tärkeää. Esimerkiksi Euroopan neuvosto linjauksillaan haluaa edistää jäsenvaltioissaan laajaa kulttuurien ja uskontojen välistä dialogia ja näin vähentää uskonnolliseen moninaisuuteen liittyviä väärinymmärryksen riskejä. Mosaiikimaisessa kulttuurissa ja tiukasti integroituneessa maailmassa eläminen edellyttää vahvaa toisen ihmisten kunnioittamista. Jatkossa suomalaisilla on mahdollisuus muokata omaa identiteettiä muustakin kuin oman kulttuuritaustansa aineksista. Ihmisen arvomaailma voi muodostua keskenään ristiriitaisistakin elementeistä.

Positiivinen uskonnonvapaus merkitsee myös enemmistölle oikeutta uskontoon ja sen harjoittamiseen. Valitettavasti monet kirkon jäsenet ovat kristillisen kasvatuksen suhteen arkoja ja ajattelevat, että lapselle ei ole oikeutta antaa kristillistä kasvatusta vaan hänen on täysikäisenä tehtävä itse omat valintansa. Tulevaisuudessa kasvatuksen ja laadukkaan uskonnonopetuksen merkitys tulee korostumaan. Avoin vuoropuhelu uskontojen välillä edellyttää uskonnollista identiteettiä. Kirkon tehtävä on tukea kotien uskonnollista kasvatusta ja sitä kautta kristillisen tradition siirtämistä. Seurakunnissa on vahvistettava vuorovaikutusta eri sukupolvien välillä, näin voidaan välittää kristinuskoa ja sen todeksi elämisen tapoja. Oman uskon-

Erilaisten kulttuurien
ymmärtäminen on
yhteiskuntamme
toimivuuden edellytys

non opetus antaa vahvan kulttuurinlukutaidon ja välineitä kulttuuriseen dialogiin. Oman uskonnon opetuksella on suuri merkitys myös maahanmuuttajille. Opetus auttaa maahanmuuttajia kotoutumaan turvallisesti yhteiskuntaamme.

Tulevaisuudessa uskontojen välinen vuoropuhelu ja yhteistyö lisääntyvät. Dialogi on entistä tärkeämpää erilaisista kulttuureista tulevien kesken, jotta moniarvoisen yhteiskunta ei muodostuisi pirstaleiseksi vaan se rakentuisi yhteydelle ja erilaisuuden arvostamiselle. Vähemmistöjen aseman puolustamisen rinnalla myös enemmistön oikeuksia on vaalittava positiivisen uskonnonvapauden hengessä. Eri uskontojen yhteiset puheenvuorot ovat merkittäviä.

Maahanmuutto lisää uskonnollista tarjontaa, mutta noin kolme neljästä maahanmuuttajasta on kristittyjä, samaa maailmanlaajaa kirkkoa kanssamme. Tällä hetkellä maahanmuuttajista vain murto-osa päätyy kirkkomme jäseneksi. Parhaimmillaan moninaisuus ja erilaiset kohtaamiset rikastuttavat seurakuntien elämää. Kirkon ja sen seurakuntien tehtävä on kehittää jumalanpalveluselämää ja muuta toimintaa sellaiseksi, että eri puolilta maailmaa muuttaneet ihmiset voivat kokea aitoa kristittyjen yhteyttä ja osallisuutta. Tarvitaan kohtaamisen taitoa. Maahanmuuttajat eivät ole vain toiminnan kohde, vaan heitä tulee kutsua mukaan toiminnan suunnitteluun ja järjestämiseen. Kirkko toimii myös aktiivisesti rasismia ja syrjintää vastaan.



10. TYÖ VAATII JOUSTAVUUTTA

Arvioiden mukaan suomalaiset osaavat tänä päivänä enemmän asioita kuin milloinkaan aikaisemmin. Ennen tyypillinen elämäntapa muodostui kolmesta osasta: lapsuus ja nuoruus olivat opiskelun aikaa, aikuisuus työaikaa ja vanhuus vapaa-aikaa. Tulevaisuudessa työ ja koulutus sekoittuvat. Työntekijöiltä vaaditaan kykyä omaksua uusia tietoja ja hankkia muuttuvissa työtehtävissä vaadittavia taitoja erittäin nopeassa tahdissa. Jatkossa elävät voimakkaassa vuorovaikutuksessa myös työssä- ja eläkkeelläolo. On ennustettu, että 65–74 -vuotiaiden työssäkäynti kasvaa puolitoistakertaiseksi vuoteen 2020 mennessä.

Viime vuosina työn teon tahti on entisestään kiihtynyt ja tehokkuuden vaatimus lisääntynyt. Työn luonteelle tyypillistä on määräaikaisuus ja osa-aikaisuus. Työ- ja vapaa-aika sekoittuvat. Työtä voidaan tehdä missä ja koska vaan. Liiallisen työhön uppoutumisen riski kasvaa. Työttömyysaste on edelleen korkea ja rakenteellinen työttömyys ongelma. Samaan aikaan ollaan huolissaan työvoimapulasta. Kysyntä ja tarjonta eivät kohtaa.

Elinikäiset työpaikat vähenevät. Työntekijältä vaaditaan entistä enemmän joustavuutta, oma-aloitteisuutta ja kykyä itsenäiseen työskentelyyn. Yhteiskunnan toiminnot sijoittuvat vapaammin, vuorokausi- tai viikkorytmistä riippumatta. Työnteon ohella tämä vaikuttaa myös muun muassa opiskeluun, liikkumiseen, vapaa-ajan palveluihin ja kaupankäyntiin. Raja kodin ja työpaikan välillä tulee häilyvämmäksi. Etätö yleistyy. Myös virtuaalityöskentely ilman työpistettä ja työyhteisöä tulee jatkossa lisääntymään.

Työ ei ole yhtä tärkeä itsensä toteuttamisen muoto kuin ennen. Suurin osa suomalaisista kertoo pitävänsä työstään. Kilpailun kovetessa elämme kuitenkin tilanteessa, jossa ihmisyyden työpaikoilla uhkaa unohtua. Haluttua työvoimaa ovat viime vuosina olleet korkeasti koulutetut ja lapsettomat nuorehkot työikäiset. Joutuvatko he tekemään kohtuuttomia uhrauksia työuransa eteen? Tutkimusten mukaan nuorilla alle 30-vuotiailla on enemmän subjektiivista kokemusta työuupumuksesta kuin 50-vuotiailla.

Maailmalla on viime aikoina voimistunut ilmiö, jota kutsutaan termillä ”downshifting”. Se viittaa hitaampaan ja kohtuullisempaan elämäntapaan, jossa vapaaehtoisesti vaihdetaan osa työstä ja aineellisesta hyvinvoinnista vapaa-aikaan, jotta muu hyvinvointi lisääntyisi. Downshifting merkitsee etäisyyden ottamista liian raskaaksi ja verottavaksi koettuun työelämän oravanpyörään. Käytännössä tämä toteutuu esimerkiksi kieltäytymällä ylittöistä, työtunteja vähentämällä, osa-aikaisuudella, vuorotteluvapaalla tai osa-aikaeläkkeelle siirtymisellä. Kaksi viidestä suomalaisesta olisi valmis tinkimään palkastaan vapaa-aikansa lisäämiseksi.

Kirkon tulee puhua voimakkaasti kokonaisvaltaisen ihmiskäsityksen puolesta. Ihmisen arvo ei perustu työsuorituksiin. Miten kirkko voi välittää tätä armollisuuden ja keskinäisen kunnioituksen ilmapiirin välttämättömyyttä työpaikoille? Miten kirkko tukee niitä, jotka eivät pärjää työelämän kiihtyneessä tahdissa tai ovat tipahtaneet sen ulkopuolelle? Seurakunnan yhteistyö paikkakunnan työnantajien kanssa antaa mahdollisuuden kohdata seurakuntalaisia työelämän keskellä. Monet seurakunnat tarjoavat kuuntelevaa keskusteluapua työpaikoille. Tämä on tärkeää erityisesti työelämän kriisitilanteissa, esimerkiksi silloin kun työpaikalla on irtisanomis- tai lomautustoimenpiteitä.

Ihmisessä elää myös tulevaisuudessa kaipuu kiireettömään aikaan ja pakonomaisen suorittamisen vähentämiseen.

Lepopäivän pyhittäminen muistuttaa ihmisiä pysähtymisen merkityksestä ja siitä, että työ ei ole elämän pääsisältö vaan aikaa on syytä varata myös muuhun. Kulutus- ja työkeskeinen elämä ei useinkaan anna riittävää arvoa perheelle tai harrastuksille. Jatkuvasti on syytä pohtia, mikä on työn oikea paikka inhimillisessä elämässä. Lepopäivän viettäminen on yksittäisen kristityn kannanotto jatkuvaa suorittamista ja kilpailun henkeä vastaan. Seurakunnissa on pohdittava, miten luonnollista lepäämisen rytmiä ja hiljentymistä voidaan tukea. Millaista toimintaa seurakuntien tulisi messun ohella järjestää sunnuntaisin? On tärkeää varmistaa, että niillä seurakuntalaisilla, jotka haluavat kokoontua yhteen viettämään lepopäivää, on siihen mahdollisuus. Tarjonnassa on huomioitava seurakuntalaisten erilaiset tarpeet. Samaan aikaan pyhäpäivään liittyviä tapoja ja perinteitä on vaalittava.

USKONNOLLISUUDEN JA KIRKON ELÄMÄN MUUTOKSET

11. ARVOT JA USKONNOLLISUUS MUUTTAVAT MUOTOAAN

- › Tietoisuus uskontojen pysyvistä vaikutuksesta yhteiskunnassa yhdistettynä syvenevään epäluuloon auktoriteetteja kohtaan on synnyttänyt tilanteen, jossa uskonnolliset ilmiöt ja instituutiot tulevat entistä herkemmin kriittisen keskustelun kohteiksi.
- › Uudenlaiset, jälkiteolliselle yhteiskunnalle luonteenomaiset arvot haastavat uskonnolliset perinteet viestimään sanomaansa tavalla, joka puhuttelee nykyajan ihmistä.
- › Koulutuksen lisääntyminen, joukkotiedonvälityksen laajeneminen ja tietotyön lisääntyminen tekevät ihmisistä tiedollisesti entistä itsenäisempiä ja vapauttaa heidät auktoriteettien ohjailusta. Lisääntyvä sosiaalinen monimuotoisuus ja vuorovaikutuksen laajeneminen lisäävät ihmisten sosiaalista riippumattomuutta ja vapauttavat heidät valitsemaan itse viiteryhmänsä.
- › Useimmissa arvokehityksen luonnehdinnoissa korostetaan individualismin voimistumista. Tutkimukset suomalaisten arvoista viime vuosikymmenten aikana osoittavat selvästi minäkeskeisten arvojen nousun. Modernisaation vaikutus näkyy myös voimakkaasti moraalikäsitysten muutoksissa.
- › Vaikka jälkiteollisissa yhteiskunnissa perinteisten kirkkojen jäsenosuudet väestöstä laskevat edelleen, uskonnollisuus laajasti ymmärrettynä ei näytä heikkenemisen merkkejä.

USKONTO ON MURROKSESSA

Kehittyneissä maissa on käynnissä henkinen murros, jossa uskontojen arvoa ja merkitystä punnitaan uudelleen. Näkyvimpänä osoituksena tästä ovat terrori-iskujen herättämä huoli ääriuskonnollisuudesta, julkisista uskonnollisista symboleista käydyt kiistat sekä uusateistien toiminnallaan herättämä keskustelu. Suomessa keskustelua on ollut virittämässä viime vuosien aikana kiihtynyt kirkosta eroaminen ja kirkon sisäiset kiistakysymykset.

Uskonnon nousu mediajulkisuuteen ja yleiseksi keskusteluaiheeksi on luonnollinen seuraus kahdesta toisiinsa liittyvästä kehityskulusta. Ensiksikin uskonnon nousu globaaliksi poliittiseksi vaikuttajaksi 1900-luvun viimeisinä vuosikymmeninä haastoi modernit tulkinnat uskonnon väistyvästä merkityksestä. Toisena vaikuttajana voidaan nähdä jälkimoderni epäluulo, joka kohdistuu kaikkiin perinteisiin auktoriteetteihin.

Jotta käynnissä olevan uskonnollisen murroksen erilaisia ilmentymiä voitaisiin tulkita oikein, on ymmärrettävä sen taustalla vaikuttavat syyt. Parhaat lähtökohdat näiden syiden analysoimiseen tarjoaa modernisaatioteoria. Modernisaatioon liittyvä arvojen murros vaikuttaa läpäisyperiaatteella kaikkiin uskonnollisiin traditioihin ja selittää niissä tapahtuneita muutoksia. Uskonnon merkityksessä ja asemassa tapahtuneet muutokset ovat siten tulosta modernisaatiokehityksen ja uskonnollisten perinteiden vuorovaikutuksesta. Uskonnolliset yhteisöt ovat tässä prosessissa aktiivisia osapuolia, jotka voivat toiminnallaan vaikuttaa kehityksen saamaan suuntaan.

Arvojen murros vaikuttaa kaikkiin uskonnollisiin traditioihin

MODERNISAATIO JA ARVOJEN MUUTOS

Viime vuosikymmeninä tapahtunut aineellisten, tiedollisten ja sosiaalisten voimavarojen lisääntyminen on vähentänyt valinnanvapauden ulkoisia rajoitteita. Ihmisistä on tullut entistä itsenäisempiä päätöksenteossaan ja valinnoissaan. Yksilökeskeisissä arvoissa painotetaan omaa subjektiivista hyvinvointia ja itsensä toteuttamista. Ulkoapäin omaksuttujen käsitysten sijaan arvostetaan itsenäis-

tä ajattelua ja toimintaa. Myös vaihtelunhalu ja jännityksen etsiminen ilmaisevat yksilökeskeisiä piirteitä, samoin kuin halu nauttia elämästä. Koska valinnanvapautta varjellaan omalla kohdalla, se suodaan myös muille. Tämä johtaa suvaitsevaisuuden lisääntymiseen ja yhä suurempaan erilaisuuden hyväksymiseen.

Moderniin individualismiin kytkeytyy myös muita arvotyyppejä. Sosiologi Teija Mikkola on tiivistänyt monien tutkijoiden näkemykset jälkiteollisen yhteiskunnan aikaansaamasta arvomuutoksesta neljään ulottuvuuteen, jotka voidaan ilmaista vastakohtapareina. Joidenkin arvotutkijoiden mukaan materialistiset, aineellisiin saavutuksiin ja menestykseen liittyvät arvot ovat jälkimodernissa yhteiskunnassa korvautumassa postmaterialistisilla, elämän laatua korostavilla arvoilla. Myös muutোসavoimuuden on katsottu vahvistuvan ja säilyttävien arvojen väistyvän.

Taulukko 1. Jälkiteollisen yhteiskunnan arvomuutoksen neljä ulottuvuutta (lähde: Teija Mikkola).

Traditionaalinen /varhaismoderni	Jälkimoderni
Yhteisökeskeisyys	Yksilökeskeisyys
Itsen korostaminen	Itsen ylittäminen
Materialismi	Postmaterialismi
Säilyttäminen	Muutosavoimuus

Yksilökeskeisyyttä tarkastellaan yleensä yhteisökeskeisyyden vastinparina. Tilanne ei ole kuitenkaan näin yksinkertainen, sillä yksilöä ympäröi useita toinen toistaan laajempia elämänpiirien kehii, alkaen perheestä ja jatkuen kansakunnan ja ihmiskunnan kautta koko biosfääriin. Arvotutkimuksessa onkin pyritty luokittelemaan arvoja myös sen perusteella, kuinka ne suuntautuvat itseä suurempiin elämänpiireihin. Esimerkiksi Pertti Suhonen on luokitellut arvoja kolmeen ryhmään: minäkeskeisiin, kansallisiin ja globaaleihin arvoihin. Minäkeskeisiä arvoja ovat muun muassa merkittävän aikaansaaminen, hyvä toimeentulo, terveys ja ihmissuhteet. Kansallisia arvoja ovat itsenäisyys ja työn turvaaminen kaikille. Globaaleja arvoja ovat maailmanrauha, nälän poistuminen ja luonnon säilyminen. Vuonna 1984 tärkeimmäksi arvoksi nimettiin lähes yhtä paljon globaaleja (40 %) ja minäkeskeisiä (44 %) arvoja. Vuoteen 2006 tultaessa minäkeskeisten ensisijaisten arvojen osuus kasvoi 76 prosenttiin. Kansalliset arvot olivat laskeneet kaikkein eniten: vuonna 2006 ensisijaisiksi ne valitsi vain yhdeksän prosenttia vastaajista.

Laajentunut inhimillinen autonomia johtaa kaikkien auktoriteettien yhä syväliempään kyseenalaistamiseen, olivatpa nämä luonteeltaan sekulaareja tai uskonnollisia. Havainnot kuitenkin osoittavat, että tämä ei johda uskonnon merkityksen katoamiseen. Maailmanlaajuisten kyselyaineistojen vertailu pitkänä aikasarjana osoittaa, että elämän tarkoituksen ja merkityksen pohdinta on jälkiteollisissa yhteiskunnissa päivittäin jatkuvasti lisääntynyt.

Kyseessä on uskonnon tehtävän muuttuminen. Traditionaalisessa yhteiskunnassa uskonto lievitti epävarmuutta ja turvattomuutta tarjoamalla ehdottomia ja pyhitettyjä käyttäytymisnormeja. Nykyään uskonnon tulisi kyetä tarjoamaan elämän tarkoitusta ympäristössä, jossa elinolosuhteet ovat kohtuullisen turvatut. Tekniikan luomat uudenlaiset maailmanlaajuiset ja abstraktit riskit herkistävät ihmisiä uudenlaisille arvoille. Uskonnot kaivataan vähenevässä määrin lähipiiriin ja kansakunnan turvallisuutta takaavia elämänohjeita. Huomio siirtyy yhtäältä oman elämän merkityksellisyyteen ja toisaalta koko ihmiskuntaa ja luomakuntaa koskeviin kysymyksiin.

Elämän tarkoituksen ja merkityksen pohdinta on jatkuvasti lisääntynyt

Jumalausko on säilyttänyt hyvin asemansa viime vuosikymmenten ajan ja saman trendin voi olettaa jatkuvan tulevaisuudessakin. Sen sijaan jumaluskon muoto on muuttunut: yhä vähemmän on niitä, jotka uskovat kristinuskon opettamaan Jumalaan ja yhä enemmän niitä, jotka uskovat "toisin kuin kirkko opettaa". Jumaluskon sijaan modernisaation vaikutus näkyy voimakkaasti moraalikäsitteiden muutoksissa. Tutkimusten mukaan viimeisten vuosikymmenten aikana suomalaisten arvot ovat muuttuneet suvaitsevaisempaan suuntaan esimerkiksi prostituution, itsemurhan, homoseksuaalisuuden, avioeron, abortin ja eutanasian kohdalla. Yhteisö- ja sosiaalietiikan alueella muutokset eivät ole yhtä huomattavia.

Sosiaalieettisistä kysymyksistä viime vuosina on pohdittu erityisesti parisuhdelain seurauksia kirkossa. Todennäköisesti kysymys on ajankohtainen tulevinakin vuosina, koska asia saa uusia muotoja myös yhteiskunnallisessa päätöksenteossa. Kirkon tulee varautua yhteiskunnassa tapahtuviin lainsäädännön muutoksiin, esimerkiksi mahdolliseen sukupuolineutraaliin avioliittoon. Parisuhdelakiin liittyvät kysymykset ovat kirkon julkisuuskuvaan kannalta merkittäviä ja viestinnällisesti haastavia. Niillä on väistämättä vaikutusta myös jäsenkehitykseen.

Uskonnon perustana olevat uskomukset, kuten jumalauskon, eivät ole heikentyneet merkittävästi modernisaation myötä. Suomessakin edelleen kaksi kolmasosaa väestöstä ilmoittaa uskovansa joko kristinuskon Jumalaan tai jonkinlaiseen korkeampaan voimaan. Sen sijaan kristillisen opin yksityiskohtiin ja perinteisiin moraalikäsitelmiin sitoutuminen heikkenee nopeasti. Muutoksen taustalla ei siis ole modernisaation jumalauskoon suoraan kohdistama haaste, vaan kirkkoon liitettyjen arvojen ja elämäntapojen kyvyttömyys puhutella modernia ihmistä. Kirkon on tulevaisuudessa etsittävä uusia toimintatapoja. Kirkossa on oltava tilaa avoimelle, rohkealle ja älyllisesti haastavalle keskustelulle elämän syvistä kysymyksistä, sekä mahdollisuus kiinnittyä hengellisiin yhteisöihin ja sosiaalisiin verkostoihin.

Kirkon perinteisesti esillä pitämät asiat, kuten perhekeskeisyys ja kansallinen identiteetti, edustavat väistymässä olevia turvallisuushakuisia ja yhteisöllisiä arvotyyppejä. Tämä selittää ainakin osittain kristillisten kirkkojen huonoa kykyä tavoittaa nuoria aikuisia. Perhekeskeiset sekä kansakuntaa korostavat kristilliset arvot on ihmiskunnan ja luomakunnan huolenpitoa korostavassa katsannossa toisarvoisia, eivät ne vetoa nykyajan idealistisiin nuoriin. Vielä vähemmän ne puhuttelevat jännitystä, vaihtelua ja elämyksiä tavoittelevia ihmisiä. Sen sijaan altruistiset, lähimmäisten auttamista ja kaikkien ihmisten hyvinvointia korostavat kristilliset arvot liittyvät itsensä ylittämisen arvoulottuvuuteen ja siten jälkioderniin arvoasetelmaan. Ne ovat myös asioita, joita suomalaiset eniten kirkolta odottavat.

12. JÄSENYYS TOTEUTUU ERILAISISSA SEURAKUNNISSA

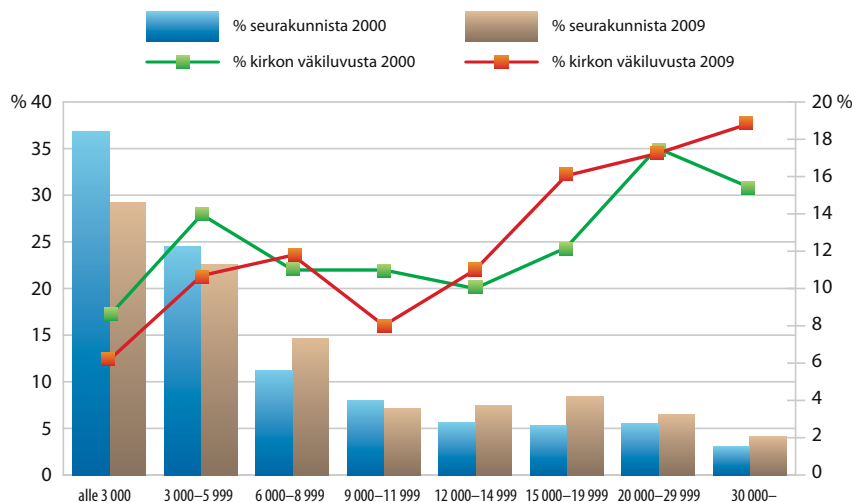
- › Vuoden 2010 alussa kirkossamme oli 465 seurakuntaa. Seurakuntayhtymiä oli 37, ja niihin kuului 179 seurakuntaa. Kaupunki- ja maaseurakuntia oli lähes sama määrä. Seurakunnat jakautuvat yhdeksään hiippakuntaan.
- › Suomalaisista noin neljä viidestä eli 4,3 miljoonaa ihmistä kuuluu kirkkoon. Se on kansainvälisesti tarkasteltuna lähes ainutlaatuinen osuus.
- › Vuonna 2009 kirkosta erosi 43 650 ihmistä. Kirkkoon liittyi 12 195 henkeä. Viime vuosina vuosittainen pudotus kirkkoon kuulumisprosentissa on ollut prosenttiyksikön luokkaa.
- › Seurakuntalaiset kysyvät, mikä tekee kirkon jäsenyydestä minulle merkityksellisen? Kolme viidestä suomalaisesta toivoo kirkon kuuntelevan enemmän jäseniään. Jäsenlähtöisen ajattelutavan sisäistämällä on mahdollista uudistaa ajattelu- ja toimintatapoja.

SEURAKUNTIEN ERILAISUUS KÄRJISTYY

Viime vuosina seurakuntien alueellinen erilaistuminen on ollut voimakasta. Suuren asutuskeskuksen seurakunnan profiili on aivan toisenlainen kuin pienen maaseutalueen seurakunnan. Seurakuntien koot vaihtelevat jäsenmäärältään reilusti alle tuhannesta hengestä lähes sataantuhanteen jäseneen. Kehitys on vienyt selvästi kohti suurempia yksiköjä. Viimeisen kymmenen vuoden aikana alle 3 000 jäsenen seurakuntien määrä on pudonnut 37 prosenttia. Alle 6 000 jäsenen seurakuntia oli vuoden 2009 lopussa yhteensä 52 prosenttia kaikista seurakunnista, kirkon

jäsenistä näihin kuului noin 17 prosenttia. Myös maantieteelliseltä kooltaan seurakunnat ovat hyvin erilaisia, esimerkiksi laajimman seurakunnan Inarin, pinta-ala on 17 321 km² ja pienimmän seurakunnan Kauniaisten alue on 6 km².

Kuvio 5. Seurakuntien prosentuaaliset osuudet kokoluokittain (1-akseli) ja kirkon jäsenistön jakautuminen eri kokoiisiin seurakuntiin (2-akseli) vuosina 2000 ja 2009.



Kokonaisuutena eri hiippakuntien tilanteet poikkeavat huomattavasti toisistaan. Alueellinen erilaistuminen saattaa jatkossa edellyttää hiippakuntatason vahvistamista. Riippumatta kirkon asemasta yhteiskunnassa tai tulevaisuuden jäsenkehityksestä paikalliset seurakunnat ja niissä tehtävä perustyö on kirkon tehtävän toteuttamisen kannalta ensiarvoisen tärkeää. Seurakuntien erilaisuus on kirkkomme rikkaus. Suurempien talousyksikköjen arvioidaan kuitenkin parantavan seurakuntien itsekannattavuutta tiukentuvassa taloudellisessa tilanteessa.

Oman lisänsä seurakuntien erilaisuuteen tuo kirkon kaksikielisyys. Toimivaan kaksikielisyteen on pyrittävä myös jatkossa. Tämä asettaa erityisiä haasteita kokonaiskirkkoa koskevien palveluiden järjestämisessä. Haastavuutta lisää se, että Porvoon hiippakunnan alue on maantieteellisesti hajallaan ja siihen kuuluu monia saaristoseurakuntia. Ruotsinkielisissä seurakunnissa on paljon sellaista myönteistä,

jonka saavuttamiseen muualla kirkossa etsitään keinoja, esimerkiksi vahva identiteetti, luja yhteenkuuluvuus ja seurakuntalaisten hyvät vaikuttamismahdollisuudet. Myös kirkkoon kuulumisprosentti Porvoon hiippakunnassa on suhteellisen korkea. Huolta aiheuttavat aktiiviseurakuntalaisten ikääntyminen ja työntekijöiden rekrytointiongelmat.

JÄSENKEHITYKSESSÄ ON HUOLESTUTTAVIA PIIRTEITÄ

Kirkon jäsenkehityksen ennakoiminen on vaikeaa. Kymmenen vuotta sitten tuskin kukaan olisi pystynyt näkemään 2000-luvun tulevan kehityksen. Laskennalliset menetelmät ovat kirkon jäsenmäärän arvioinnin kohdalla mutkikkaita ja useiden yhtäaikaisten tekijöiden vaikutuksen hallinta on hankalaa. Erityisesti sukupolvesta seuraavaan siirtyvä kehitys on vaikeasti ennakoitavissa. Lähes mahdotonta on ennakoida kirkosta eronneiden perhekoko ja se tullaan-ko heidän lapsensa kastamaan. Yhtä hahmottamatonta on monikulttuurisuuden ja -uskontoisuuden vaikutus. Jatkamalla nykyistä kehityskulkua tulevaisuuteen voidaan luoda jonkinlaisia karkeita arvioita. Näitäkin laskelmia tarkasteltaessa on kuitenkin pidettävä mielessä väestön kehityksen, syntyneiden ja kuolleiden määrän lisäksi ainakin kastettujen osuus syntyneistä, maahanmuutto, ulkomaalaisten osuus ja arvio siitä kuinka suuresta osasta tulee kirkon jäseniä, eri ikäluokkien kuuluminen kirkkoon, rippikoulun aseman vakaus tai murtuminen, asenneilmasto ja viitekehityksen sidotun sosiaalisen normin vaikutus kirkon jäsenyyteen.

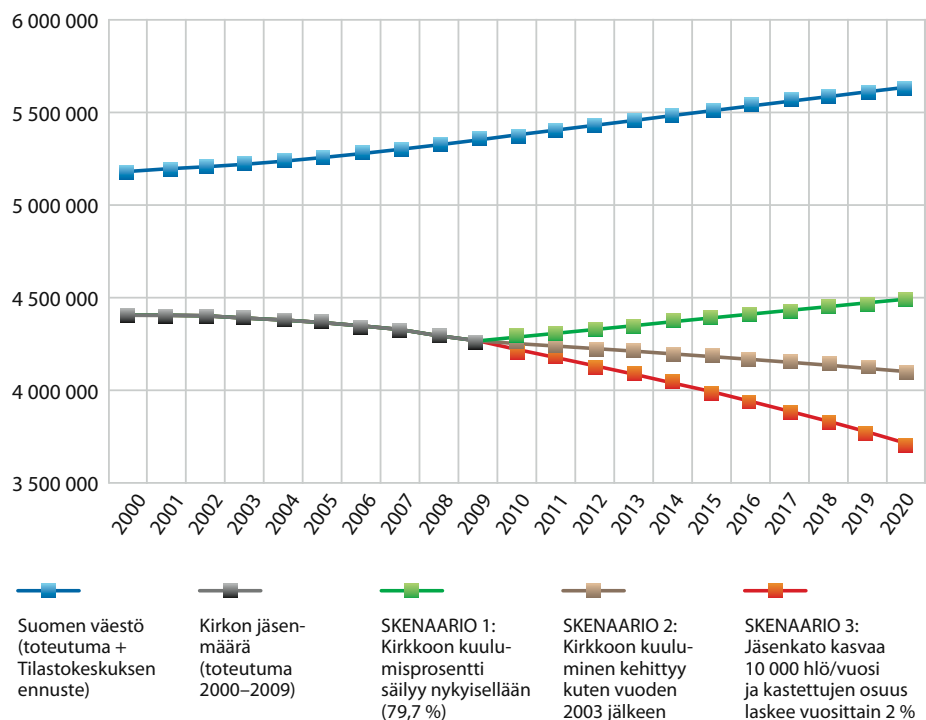
Sukupolvesta seuraavaan siirtyvä kehitys on vaikeasti ennakoitavissa

Kuviossa 6 on esitelty kolme mahdollista jäsenkehityksen kulkua. Ensimmäinen, varsin optimistinen skenaario perustuu siihen, että kirkon jäsenistön prosentuaalinen osuus suomalaisista säilyisi nykyisellään (79,7 %). Tällöin kirkon jäsenmäärä olisi vuonna 2020 väestönkasvusta johtuen noin 4,5 miljoonaa. Toinen skenaario perustuu oletukseen, että jäsenkehitys jatkuu samankaltaisena kuin se keskimäärin on jatkunut vuonna 2003 voimaan tulleen uuden uskonnonvapauslain jälkeen. Mikäli kehitys jatkuu tällaisena vuoteen 2020 saakka, kirkon jäseniä on 4,1 miljoonaa ja kirkkoon kuulumisprosentti on 72,8. Kolmas skenaario on pessimistisin. Sen laskelmat perustuvat 2000-luvun synkimpään vuoteen, jolloin jäsenkato kasvoi 10 000 henkeä vuodessa ja kastettujen osuus laski kaksi prosenttia. Näillä

laskelmilla päädytään vuonna 2020 noin 3,7 miljoonan jäsenen ja 65,9 prosentin lopputulokseen.

Eri hiippakuntien välillä kirkkoon kuulumisen lukemat poikkeavat huomattavasti toisistaan, myös seurakuntakohtainen vaihtelu hiippakuntien sisällä on suurta, jopa saman seurakunnan sisällä alueelliset erot voivat olla merkittäviä. Tällä hetkellä esimerkiksi Helsingin hiippakunnassa kirkkoon kuuluu 67 prosenttia ja Oulun hiippakunnassa 86 prosenttia väestöstä. Lapuan hiippakunnan sisällä Jalasjärvelä kirkkoon kuuluu 95 prosenttia ja Kaskisissa 72 prosenttia väestöstä, välimatkaa paikkakunnilla on alle sata kilometriä. Mikäli kehitys jatkuu viime vuosien kaltaisena, vuonna 2020 kirkkoon kuulutaan hiippakunnittain seuraavasti: Turku 72 %, Tampere 69 %, Oulu 78 %, Mikkeli 73 %, Porvoo 81 %, Kuopio 75 %, Lapua 78 %, Helsinki 51 % ja Espoo 65 % väestöstä.

Kuvio 6. Kirkon jäsenskenaario 2010–2020.



Kehityskulut sisarkirkoissa antavat osviittaa jäsenkehityksen ennakoimiseen. Vuonna 2008 Euroopan ja Yhdysvaltojen luterilaiset kirkot menettivät 338 000 jäsentä. Esimerkiksi Saksan evankelinen kirkko on aloittanut vuoteen 2030 tähtäävän uudistushankkeen, jonka päämääränä on saada kirkon jäsenmäärä ja talous vakaalle pohjalle vastoin vallitsevaa kehityssuuntaa. Mikäli demografinen ja taloudellinen kehitys sekä kirkosta eroamisen vaikutus jatkuu nykyisen kaltaisena, Saksan evankelisilla maakirkoilla on joidenkin arvioiden mukaan vuonna 2030 enää kaksi kolmasosaa nykyisestä jäsenmäärästään talouden pienentyessä jopa puoleen. Uudistusprosessilla on neljä tavoitetta: 1) hengellinen profiloituminen aktiivismin sijasta, 2) painopisteiden asettaminen kaikenkattavuuteen pyrkimisen sijasta, 3) toiminnallisten muotojen joustavuus rakenteisiin tarrautumisen sijasta ja 4) suuntautuminen ulospäin itseriittoisuuden sijasta. Myös Ruotsin kirkon jäsenmäärä pienenee. Vuonna 2008 vajaa 73 prosenttia väestöstä kuului kirkkoon. Ennakointilaskelmien mukaan vuonna 2018 vastaava luku on 61 prosenttia. Ruotsissa ajatellaan kuitenkin, että vastoinkäymiset tarjoavat mahdollisuuksia uudelle kasvulle ja uusille ratkaisuille.

Kirkon on tulevaisuudessa entistä enemmän kyettävä huomioimaan seurakuntien erilaisuus sekä jäsenten monenlaiset tarpeet ja odotukset. Muuttuvista tarpeista kertoo esimerkiksi se, että yhden hengen taloudessa elää nykyään yli miljoona suomalaista. Samaan ikäryhmään kuuluvien elämäntilanteet vaihtelevat suuresti. Ikäryhmiin perustuvasta ajattelutavasta onkin vapauduttava ja tunnustettava, että vaihtelut ikäryhmien sisällä voivat olla merkittävämpiä kuin ikäryhmien välillä. Uskollisuus perustehtävälle ei merkitse valittujen toimintatapojen muuttumattomuutta. Kirkon on pyrittävä kaikissa olosuhteissa parhaalla mahdollisella tavalla huolehtimaan jäsenistöstään.

Tulevaisuudessa kirkon jäsenten keskuudessa tapahtuu todennäköisesti nykyistä enemmän aaltoliikettä: kirkkoon liitytään ja siitä erotaan aiempaa herkemmin. Eriytyisen haasteellinen jäsenkehitys tulee lähivuosina olemaan suurissa seurakunnissa ja seurakuntayhtymissä. Kirkon ensi-

sijainen tehtävä ei ole olla huolissaan jäsentensä määrästä. Kirkon elämän perusta on toisaalla. Silti kirkon tulee kantaa huolta jokaisesta yksittäisestä seurakuntalaisesta ja hänen hengellisistä tarpeistaan. Jäsenmäärän muutosten ennakointi on välttämätöntä, koska jäsenmäärällä on välittömiä vaikutuksia seurakunnan toiminnan järjestämiseen, henkilöstömäärään, investointikykyyn ja mahdollisuuteen ylläpitää nykyistä kiinteistökantaa. Jäsenmäärän negatiivinen kehitys herättää kysymyksen, mitkä ovat ne perustehtävät, jotka kaikissa olosuhteissa hoidetaan. Laskevien trendien lamaannuttavan vaikutuksen valtaan ei saa antautua.



13. TALOUS, HENKILÖSTÖ JA JOHTAMINEN MUUTOSTEN EDESSÄ

- › Globaalin talous- ja finanssikriisin vuoksi kirkon talouden ennakoiminen juuri nyt on erityisen epävarmaa. Tulevat vuodet edellyttävät kirkon talouden joustavuutta ja sopeutumiskykyä.
- › Vuonna 2009 kirkon palveluksessa oli vakinaista henkilökuntaa yli 14 000 ja määräaikaista yli 7 500 eli yhteensä lähes 21 600 henkilöä. Kuluneen vuosikymmenen aikana vakinaisen henkilöstön määrä on noussut noin yhdeksällä prosentilla.
- › Vuoteen 2020 mennessä merkittävä osa kirkon henkilöstöstä on vaihtunut. Jos keskimäärin jäädaan eläkkeelle 65-vuotiaana, niin esimerkiksi kirkkoherroista jää eläkkeelle vuoteen 2020 mennessä 57 prosenttia ja vuoteen 2025 mennessä 75 prosenttia, talouspäälliköistä vastaavasti 47 prosenttia ja 70 prosenttia.
- › Kirkon on huolehdittava siitä, että henkilöstö pysyy kirkon työssä. Työtyytyväisyyttä ja työssäjaksamista edistävät laadukas johtaminen ja esimiestyö, hyvät työskentelyolosuhteet ja työjärjestelyt, tarvittava koulutus sekä työyhteisön kannustava työilmapiiri.
- › Kirkon työntekijät nostavat yhdenvertaisuuden kirkon ihmiskuvasta ja opetuksesta nousseksi keskeiseksi tavoitteeksi. Kirkon työyhteisöissä on kuitenkin huomattava määrä eriarvoisen kohtelun kokemuksia. Keskeisimpinä haasteina yhdenvertaisuudelle näyttävät ennakkoluulot, selkeiden sääntöjen puute, tietämättömyys olemassa olevista säännöistä, sääntöjen noudattamattomuus ja valvomattomuus työyhteisöissä sekä asioiden käsittelemättömyys.

- Kirkonalan työolobarometrin mukaan esimiestyöskentelyn parantaminen on yksi seurakuntatyöyhteisöjen tulevaisuuden suuria haasteita. Puutteet henkilöstöjohtamisessa johtavat usein työyhteisöongelmiin. Seurakuntarakenteen muuttuessa johtamisen rooli korostuu. Silloin kasvaa tarve arvioida henkilöstön tehtäviä ja niiden sisältöä. Myös toteutunut kirkon palkkaus uudistus edellyttää johtamisjärjestelmien selkeyttä.

TALOUSKEHITYKSEN ENNAKOINTI ON EPÄVARMAA

Taantuma koetteli teollistuneita maita vuonna 2009 erittäin voimakkaasti. Maailmantalous supistui enemmän kuin kertaakaan toisen maailmansodan jälkeen. Tällä hetkellä kansainvälisen taloustilanteen vaikutukset näkyvät kirkossa voimakkaana. Kirkon taloudellinen tilanne sitoutuu erityisesti kansalliseen talouteen. Verotuloksen kasvu kääntyi syksyllä 2008 jyrkkään laskuun ja yhteisöveron tuotto on pudonnut romahdusmaisesti niin kuntien kuin seurakuntienkin kohdalla. Globaalista taantumasta toipuminen on vielä edessä. Taantumasta syvyydestä ja kestosta on tehty monenlaisia arvioita. Monet niistä ennakoivat, että kansainvälinen ja kansallinen talous pääsee kasvu-uralle 2010-luvun alkuvuosina. Tämä edellyttää kuitenkin suuria ponnisteluja julkisen talouden vakauttamiseksi. Kirkon talouden osalta tilanne on toinen. Taantumasta jäljet näkyvät kirkon talouden tilassa vielä vuosia. On hyvin todennäköistä, että globaalin talouden kääntymä nousuun kirkon taloudessa alkaa oma sopeutumis- ja selviytymistäistelu.

Selviytymiseen on tarjolla erilaisia keinoja. Seurakunnilla on keskimäärin hyvät taloudelliset puskurit ja vahvat taseet, joita maltillisesti käyttämällä voidaan etsiä tasapainoa. Vapautuvia työpaikkoja on syytä tarkastella entistä tarkemmin ja priorisoida tehtäviä. Myös yhdistymis- ja yhteistyöselvityksillä voidaan etsiä kustannussäästöjä. Vajaakäytössä olevien kiinteistöjen tilanteen ja käyttöasteen miettiminen on ajankohtaista, koska tällä hetkellä joka neljäs veroeuro menee kiinteistöjen ylläpitoon. Vajaakäytöllä olevista kiinteistöistä saattaa jatkossa tulla talouden kivi-riippoja. Kiinteistöjen rakentamisesta on siirryttävä kiinteistöjen käytön tehostamiseen ja vähäisellä käytöllä olevista kiinteistöistä luopumiseen. Esimerkiksi Saksassa ja Englannissa seurakuntien tiloja on jouduttu myymään konserttitaloiksi, toimistoksi, kirjastoiksi ja asuinrakennuksiksi. Sama kehitys näkyy Ruotsin maaseudulla ja Tanskassa.

Pahiten kirkossamme taantumasta kärsivät paikkakunnat, joiden talous ei ole vakaalla pohjalla ja joissa työttömyys kasvaa äkillisesti ja työikäiset lähtevät työnhakuun muualle. Toinen taloudellisessa ahdingossa oleva ryhmä on ne seurakunnat, joiden alueella elinkeinoelämä on taantunut jo vuosikymmeniä ja jäsenmäärä hiljalleen vähentynyt. Veroprosentin nostamismahdollisuutta seurakunnilla ei käytännössä useinkaan ole, koska pienentyvillä paikkakunnilla veroprosentti on jo entuudestaan korkea ja asutuskeskuksissa vastavaikutus lienee ilmeinen.

Tulevat vuodet siis kysyvät kirkon talouden joustavuutta ja sopeutumiskykyä. Talouskasvua rajoittavista tekijöistä huomattavimmat ovat jäsenkehitys ja väestön nopea ikääntyminen. Veropohja kapenee ja eläkekustannukset nousevat. Muutaman vuoden päästä yhä suurempi osa jäsenistöstä on eläkeläisiä. Maantieteellisesti talouden paineet kohdistuvat kaikkiin seurakuntiin, sillä eläköityminen kohdistuu erityisesti maaseutuun, jäsenkato puolestaan kaupunkeihin.

Laskelmien tekeminen taloudellisesta kehityksestä sisältää monia epävarmuustekijöitä. Mikäli kirkosta eronneiden määrä säilyy edelleen korkealla tasolla (esimerkiksi nettomuutos -30 000 jäsentä vuodessa) ja kastettujen osuus laskee kaksi prosenttia vuodessa, kirkollisverotulot ovat vuonna 2015 noin 15 prosenttia pienemmät kuin vielä muutama vuosi sitten. Laskelmassa ei ole huomioitu sitä, että jäsenten ikääntyessä verotulokertymä vähenee, koska eläkkeet ovat huomattavasti matalampia kuin palkat.

Niin sanottu HeTa-hanke muuttaa väistämättä talous- ja hallintosektorin järjestämistä. Tämä merkitsee työn luonteen muuttumista entistä tehokkaammaksi ja järjestelmällisemmäksi, samalla mahdollisesti etäisemmäksi. Erityisesti pienemmissä yksiköissä tapahtuu harppaus perheyhteisöstä kohti professionaalisempaa tapaa toimia. HeTa:n tarjoamat mahdollisuudet on otettava laajasti käyttöön ja saavutettavat kustannussäästöt kohdennettava viisaasti. Samalla on muistettava, että taloudellinen päätösvalta ei häviä seurakunnista vaan pikemminkin tuo lisää vastuuta seurakuntien luottamushenkilöille.

KIRKKO TARVITSEE OSAAVAA HENKILÖSTÖÄ TULEVAISUUDESSAKIN

Vallitseva taloudellinen tilanne ja ennakointilaskelmat pakottavat rohkeaan uudistamistyöhön. Tällä hetkellä työalojen väliset rajat ja lukkiutunut ikäkausijattelu rajoittavat henkilöstön resurssien täysimääräistä käyttöä. Erityinen paine kohdistuu henkilöstöresurssien arvioimiseen. Henkilöstösuunnittelun tulisi olla osa strategista työskentelyä. Jokaisen auki tulevan tehtävän kohdalla sen täyttämistä on pohdittava tarkasti. Luottamushenkilöillä on merkittävä rooli tässä pohdinnassa.

Jokaisen auki tulevan tehtävän kohdalla sen täyttämistä on pohdittava tarkasti

Näyttää siltä, että seurakuntien rakennemuutos ei ratkaise runsaasiin henkilöstömenoihin liittyviä ongelmia. Vuodesta 2001 vuoteen 2009 seurakuntatalouksien lukumäärä on vähentynyt 142 kappaletta, mutta vastaavana aikana tehdyt henkilötyövuodet ovat lisääntyneet yli kolme prosenttia, tukitehtävät ovat lisääntyneet noin viisi prosenttia.

Tällä hetkellä tukitehtävissä (hallinto- ja toimistotyö) käytetään 2 400 henkilötyövuotta ja niin sanotuissa ydintehtävissä 13 200 henkilötyövuotta. Mikäli kirkollisverotulojen muutos on +/- prosentti vuodessa, palkkasumman kasvu on 3,5 prosenttia vuodessa ja henkilöstömenot edelleen 70 prosenttia koko budjetista, henkilöstöä pitäisi karsia vuoteen 2020 mennessä 5 200 henkilötyövuotta.

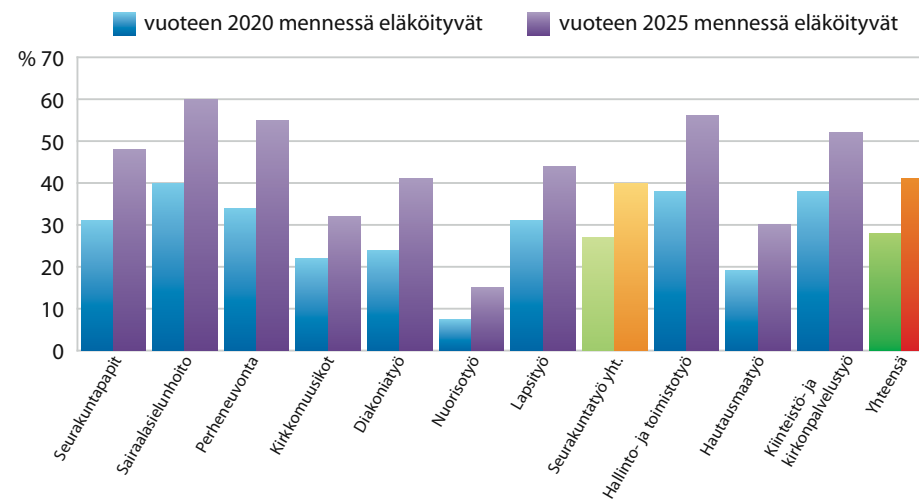
Toisaalta tulevina vuosina eläköityminen on varsin voimakasta. Vaikka eläkkeelle siirryttäisiin nykyistä myöhäisemmässä iässä, on arvioitavissa, että seuraavan vuosikymmenen aikana kirkon palveluksesta poistuvat nyt 56 -vuotiaat ja sitä vanhemmat vakinaiset työntekijät. Heitä oli vuonna 2009 yli 4 800 (35 %). Luvussa ei ole mukana työkyvyttömyyseläkkeelle mahdollisesti siirtyviä tai varhennetun eläkeratkaisun valitsevia. Eläkkeelle tulee todellisuudessa siirtymään yli 5 000 henkilöä.

Eläköityminen kohdentuu voimakkaimmin seuraaviin vakinaisesti hoidettuihin tehtäviin: kirkkoherra, seurakuntamestari, talouspäällikkö, vahtimestari-siivooja, kanslisti, suntio, toimistonhoitaja ja lähetyssihteeri. Eläkkeelle siirtyminen ei jakaannu tasaisesti seurakuntien kesken.

Uusien työntekijöiden rekrytointiin on kiinnitettävä erityistä huomiota. Ammattitaitoisesta työvoimasta käytävä kilpailu kiihtyy. Moniammatillisuuden ja moniosaamisen vaatimus tulee entistä voimakkaammaksi. Kirkon henkilöstöstä varsin suuri osa on tällä hetkellä naisia, miehiä on vain neljännes. Ammatinvalintaa pohtivia miehiä tulisikin rohkaista kirkon töihin.

Yksi kirkkoa viime vuosina hiertäneistä henkilöstökysymyksistä liittyy papiksi vihittyihin naisiin. Kirkkomme on tehnyt myönteisen ratkaisun naispappeudesta yli kaksi vuosikymmentä sitten. Arvioiden mukaan vuonna 2020 yli puolet papeista on naisia. Naispappeuden jyrkkien torjuijen asema käy tulevaisuudessa entistä ahtaammaksi. Jatkossa maassamme on edelleen jonkin verran naispappeutta vastustavia, muualla vihittyjä pappeja, joilla ei ole Suomen evankelis-luterilaisen kirkon pappisoikeuksia.

Kuvio 7. Kirkosta eläköityvät työntekijät työaloittain vuoteen 2020 ja 2025 mennessä.



JOHTAMISEEN KESKEISESTI VAIKUTTAVAT KEHITYSLINJAT

Toimintaympäristön muutos vaikuttaa siihen, mitä kirkon johtajilta vaaditaan. Tiedon määrä lisääntyy ja päätöksenteko on entistä hektisempää. Osa johtamisen haastetta on rakenteellinen: seurakuntakoon kasvaessa johtajuuden tulee olla toisenlaista kuin se on keskisuurissa ja pienissä seurakunnissa. Tulevaisuudessa delegoinnin, yhteistyöjohtamisen ja strategisen johtamisen osaaminen korostuvat. Kirkkoherrojen määrä vähenee, mutta väliportaatan esimiesten määrä tulee kasvaan ja aluetyön johtamisessa on omat haasteensa. Suuressa seurakunnassa suhde hiippakuntaan saattaa jäädä ohueksi ja epäselväksi. Organisaatorakennetta on pohdittava kokonaisuutena niin, että turhalta päällekkäisyydeltä vältytään. Tarkastelun kohteeksi tulee ottaa seurakuntien suhde seurakuntayhtymiin, suurten yhtymien suhde hiippakuntiin ja hiippakuntien suhde keskushallintoon. Työnjaossa on noudatettava tarkoituksenmukaisuusperiaatetta.

On kyettävä
priorisoimaan,
keskittymään ja
karsimaan

Tulevaisuuden talousnäkymät edellyttävät johtajilta valmiuksia vaativiin ja vastuullisiin päätöksiin. On kyettävä priorisoimaan, keskittymään, karsimaan ja jopa irtisanomaan työntekijöitä, mutta kuitenkin niin, että motivaatio ja innostus kirkon työhön säilyvät. Parhaassa tapauksessa tämä merkitsee vapaaehtoisuuden nousua kirkossa, mutta sekin edellyttää uudenlaista suhtautumista seurakuntalaisiin ja haastetta johtaa vapaaehtoisorganisaation toimijoita. Kehityslinjat nostavat esiin rekrytointikysymyksen: millä tavoin ja millä edellytyksin johtajat kirkon eri tehtäviin tulevaisuudessa valitaan?

Toinen puoli johtamisen haastetta kohdistuu johtajan persoonaan. Paineet eivät varmastikaan tulevaisuudessa helpotu. Johtaja antaa kasvot johtamalleen yhteisölle: johtajien persoonalliset valmiudet, sosiaaliset ja mediataidot korostuvat. Tarvitaan persoonallista eheyttä, dialogiin kykenevää teologista osaamista sekä kykyä rakentaa yhteisöjä, joiden jäsenyys koetaan mielekkääksi ja merkitykselliseksi. Kirkollisen johtamisen erityispiirre liittyy hengelliseen johtamiseen. Johtajilta edellytetään kykyä pirstaleisessa uskonnollisuuden kentässä näyttää suuntaa ja vastata ihmisten hengellisiin tarpeisiin.

Kirkon talouden sopeutumis- ja selviytymistaistelu vaatii yhteisiä ponnisteluja. Nopea eläköityminen ja seurakuntien yhdistymiset tarjoavat mahdollisuuden tarkastella henkilöstörakenteen tarkoituksenmukaisuutta. Yhteistyöllä voidaan saavuttaa huomattaviakin kustannussäästöjä. Kiinteistöjen osalta tarveharkinnan on oltava erityisen herkkää. Uudet työntekijäsukupolvet ovat nousemassa eläköitymisen myötä. He tarvitsevat tukea ja perehdyttämistä. Erilaisilla rekrytointitoimenpiteillä on pystyttävä varmistamaan, että kirkossa riittää osaavaa ja motivoitunutta työvoimaa. Työn muuttuessa henkisesti entistä kuormittavammaksi työssä jaksamisen edistämiseen sekä ammattitaidon ylläpitämiseen etsitään uusia keinoja.

Tulevaisuuden kirkko näyttäytyy jäykkyyden sijasta joustavana ja nopealiikkeisenä. Kirkon toimintaa värittää uskollisuus omalle tehtävälle. Johtaminen on palvelutehtävä. Johtamista tehdään arjessa, ihmisten kesellä. Näkemisen ja visioinnin rinnalla johtajat katsovat entistä tarkemmin myös lähelle. Yksilöosaamisen rinnalle kasvaa kollektiivinen asiantuntijuus, hierarkioiden rinnalle tulevat verkottuneet organisointimuodot. Kirkossa arvostetaan taitoa rohkaista, kannustaa, innostaa ja jakaa vastuuta. Seurakuntakoon kasvaessa johtajuutta pyritään tukemaan kaikilla organisaation tasoilla.

14. MAALLIKKOVASTUU KIRKON VOIMAVARANA

- Suomalaisista noin kolmannes toimii vapaaehtoisena, lisäksi toinen kolmannes on kiinnostunut vapaaehtoistoiminnasta. Osuudet mukailevat kansainvälistä linjaa. Suosituimmat vapaaehtoistoiminnan kentät ovat sosiaali- ja terveysala, urheilu ja liikunta sekä kasvatusta.
- Kirkon vapaaehtoistoimintaan osallistuu vähintään kerran vuodessa noin 12 prosenttia suomalaisista.
- Osallistuminen vapaaehtoistoimintaan linkittyy usein arvomaailmaan, minäkuvaan ja elämän mielekkyyden pohdintaan, tiedostetusti tai tiedostamatta.
- Auttamishalu on selkein syy kaikelle vapaaehtoistoiminnalle.
- Erityisesti nuorten ikäryhmien asenteissa on nähtävissä suuntautuminen yhä vahvemmin universalismiin eli itsensä ylittäviin hyvinvoinnin tavoitteisiin, kuten toisten ihmisten, myös kaukana olevien auttamiseen ja luonnonsuojeluun.

MONENLAISIA TEHTÄVIÄ YHTEISEKSI HYVÄKSI

Kirkon olemuksen ytimessä on sen jäsenten yhteys, osallisuus, yhteistyö, yhteisvastuu, vastavuoroinen jakaminen, kumppanuus ja solidaarisuus. Yhteys Jumalaan luo yhteyden kirkon jäsenten välille. Samalla yhteys on kutsu jakaa omasta toisten kanssa ja velvoite lähimmäisen rakastamiseen. Osallisuuden on määrä toteutua seurakunnan elämän kaikilla tasoilla, riippumatta siinä puhutaanko esimerkiksi

hengellisestä yhteydestä vai aineellisesta jakamisesta. Maallikkovastuu ja vapaaehtoistoiminta ovat siten erottamaton osa kirkkona olemista ja elämistä.

Vapaaehtoistyö on kirkon tulevaisuuden kannalta merkittävä ja vastausta vaativa kysymys. Jo nyt vallitsevassa tilanteessa kirkko ei enää pysty laajentamaan ja kehittämään seurakuntatyötä palkkaamalla lisää työntekijöitä. Tämä tosiasia yhdessä kirkon olemuksesta nousevien syiden kanssa johtaa siihen, että kirkko ei voi sivuuttaa jäsentensä asiantuntemusta ja työpanosta. Seurakunnan jäsenille on tehtävä tilaa lahjojensa käyttämiselle seurakuntaelämässä. Kansainvälinen tarkastelu osoittaa, että maallikoille voidaan antaa monenlaista, sekä taloudellista että toiminnallista vastuuta kirkon työstä. Myös meidän kirkossamme on edelleen tarpeen pohtia maallikkojen seurakunnallisen tehtäväkentän laajentamista.

Kirkon vapaaehtoistyössä palvelee ajattelutavaltaan ja identiteetiltään hyvin erilaisia ihmisiä. Osa vapaaehtoistehtävistä edustaa toimintaa, joka on tiedostetusti uskon toteuttamista ja kristittyinä elämistä. Seurakuntalaiset yhdessä toiminnallaan rakentavat "osallisuuden yhteisöä". Lähtökohtana on ajatus siitä, että usko edellyttää tai motivoi tekoja ja vastuunkantoa. Hengellisyys voi nousta työn sisällöstä, kuten esimerkiksi ehtoollisavustajan tai pyhäkoulunopettajan tehtävässä – tai vaihtoehtoisesti työn tukemisen tavoista, kun tehtävien ohjauksessa on esillä kirkon sanoma ja hengellisyys. Vapaaehtoistoiminta voi näin olla toiminnallinen tapa liittyä ja identifioitua yhteisöön ja siihen, mitä se edustaa.

Toisessa ääripäässä on tehtäviin suhtautuminen, jossa vapaaehtoistoiminnan tehtävä on vapaaehtoistoiminta itsessään tai sen päämäärä, kuten auttaminen, yhdessä toimiminen tai talkoiden tulos. Tällöin kirkko on vain yksi toiminnan organisoija muiden joukossa. Kirkollinen rooli ei ole ensisijaisen tärkeä vaan vapaaehtoinen voi toimia uskoa ja arvoja ajattelematta. Vapaaehtoisuus kirkossa voi olla myös ovi kirkon arvomaailmaan sekä oman arvomaailman kuulosteluun ja työstämiseen.

VAPAAEHTOISTOIMINTAAN KESKEISESTI VAIKUTTAVAT KEHITYSLINJAT

Maallikkovastuun ja kirkon vapaaehtoistoiminnan kehityslinjoja voidaan tarkastella kolmesta näkökulmasta: 1) elämäkatsomus, 2) yhteiskunta ja 3) vapaaehtoistoiminnan kenttä.

Elämäkatsomuksellisesta näkökulmasta on odotettavissa, että kirkon jäsenyyden kyseenalaistaminen jatkuu. Samaan aikaan kuitenkin henkisten arvojen, vaihtoehtoisten elämäntapamahdollisuuksien ja hyvän elämän pohdintojen kiinnostavuus kasvaa. Tämä merkitsee kirkon ydinprofiilin korostumisen ja linjakkuuden tarvetta. Vapaaehtoistoiminta voi olla tapa hakeutua kirkon edustamien asioiden äärelle, pohtia omaa suhtautumista niihin ja toteuttaa omia arvoja ja uskoa. Samaan aikaan on pidettävä huolta siitä, että seurakunnassa on tilaa myös olla, silloin kun aika tai voimat toimia vapaaehtoistehtävissä eivät riitä. Vapaaehtoistyöstä ei saa tehdä vaatimusta tai uskon mittaria.

Yhteiskunnassa auttamisen tarve kasvaa, esimerkiksi huoltosuhteen ja hyvinvoinnin tuottamisen uusjaon tähden. Hyvinvoinnin tuottamisen uusjakoon liittyvä kolmannen sektorin ja kansalaisten roolin etsiminen jatkuu, vuonna 2020 on entistä enemmän hyväksytty "welfare-mix" eli yritysten, kolmannen sektorin ja perheiden kasvanut osuus huolenpidossa. Valitettavasti odotettavissa ei ole huono-osaisuuden tai eriarvoistumiskehityksen loppumista. Kaipuu vaihtoehtoisten arvojen ja heikompien puolustamisen vahvalle toimijalle lienee voimissaan myös tulevaisuudessa. Nämä ilmiöt tarjoavat kirkolle mahdollisuuden profiloitua entistä vahvemmin oikeudenmukaisuuden ja lähimmäisestä välittämisen yhteisönä. Vapaaehtoistoiminnan monet muodot ovat osa tätä kehitystä.

Vapaaehtoistoiminnan rakenne tulee jatkossa olemaan huomattavasti kehittyneempi kuin nyt. Yhteiskunnassa vapaaehtoistoiminnan kentän kilpailu on kovaa ja vapaaehtoistoiminta erittäin ammattimaista. Yksilöiden laatuvaatimukset juuri heitä puhuttelevalle, heille aikataulujen ja sisältöjen puolesta sopivalle toiminnalle ovat korkeat. Toimintatapoina korostuvat myös vertaisuus ja vertaisasiantuntijuus. Tästä seuraa se, että vapaaehtoisten kanssa toimivan henkilökunnan osaamisvaatimukset ovat kirkossakin korkeat. Kirkon vapaaehtoistoiminta vaatii rakenteita, jotta toiminta voi olla riittävän laadukasta ja kiinnostavaa. Samaan aikaan on muistettava, että vapaaehtoistoiminta ei voi olla liian jäykkää tai tuntua ylhäältä päin sanellulta. Vapaaehtoistoiminnan keskeisiä voimavaroja ovat ihmisläheisyys, yhteisöllisyys ja joustavuus, joiden tulee välittyä myös toimintaa organisoivien työntekijöiden toiminnassa. Tämä tekee osaltaan vapaaehtoistoiminnan organisoimisesta myös työntekijälle antoisan ja kirkon toimintaan hyvin sopivan toiminta-alueen.

Vapaaehtoistoiminnan voimavaroja ovat ihmisläheisyys ja yhteisöllisyys

Tulevaisuuden ihmiselle, myös eläkeläiselle, aika on niukkuusresurssi. Tämä johtuu ennen kaikkea ajan vaihtoehtoisen käytön mahdollisuuksien kasvusta. Vapaa-ajanharrastukset monipuolistuvat ja niiden rooli ihmisten arjessa on suuri. Yksilölliset harrastukset korvaavat yhteisöllisiä harrastuksia. Ihmiset viihtyvät myös esimerkiksi golfaamassa, mökeillä ja purjehtimassa. Vapaaehtoinen auttamistoiminta kilpailee ihmisten ajasta näiden harrastusten kanssa. Vapaaehtoistoiminnan tulee olla riittävän joustavaa ja monipuolista, jotta se voi palvella erilaisten ihmisten erilaisia tarpeita, elämäntilanteita ja aikatauluja. Tästä johtuen kirkon elämän rakentaminen maallikkouden ja vapaaehtoistoiminnan varaan ei ole ongelmatonta, joskin tavoittelemisen arvoista.

Tulevaisuuden ihmiselle aika on niukkuusresurssi

ARJEN HAASTEET VAPAAEHTOISTYÖSSÄ

Vapaaehtoistyön ja maallikkovastuun voimistuminen vaatii työntekijöiltä uudistunutta ajattelutapaa, jossa seurakuntalainen nähdään nimenomaan osallisuuden yhteisön jäsenenä, ei toiminnan kohteena tai palkattujen työvoimaresurssien korvikkeena. Vapaaehtoistoimintaa ei pidä lähteä kehittämään ilman riittävää osaamista ja kokonaissuunnittelua. Vapaaehtoistoiminnan psykologia on herkkä, esimerkiksi kohtaamiset ovat aina latautuneet erilaisilla toiveilla ja tarpeilla. Kirkossa on jo seurakuntia, joilla on vaikeuksia löytää sopivia tehtäviä nopeasti rekrytoituille vapaaehtoisille ja riittävästi aikaa heidän tukemiseensa ja toiminnan organisointiin.

Kirkon työyhteisöissä näkyvät ristiriidat ja kiire ovat vaarassa heijastua myös kohtaamisiin vapaaehtoisten kanssa. Tarvitaan keskustelun ja avoimuuden kulttuurin opettelua. Reaaliset varoimet kuten rikosrekisteriotteet lapsi- ja nuorisotyössä tai vakuutusksymykset tulee aina hoitaa huolellisesti.

Surullinen tilanne on se, että nähdään maallikkouden ja vapaaehtoistyön mahdollisuudet kirkolle, sen sanomalle ja arvoille, mutta ei onnistuta muuttamaan ajatusta konkretiaksi. Jos tehdään monenlaista pirstaleisesti, satunnaisesti ja hetkellisesti, toiminta ei koskaan tuo kaikkea sitä hyvää, jonka se voisi tuoda.

Tulevaisuudessa vapaaehtoistoiminta on innostava ja keskeinen osa kirkon ja seurakuntien elämää. Kirkon vapaaehtoistoimintaan osallistuminen on kannanotto syvempien elämänskysymysten puolesta, merkki seurakuntalaisen identiteetistä ja kiinnittymisestä johonkin ”pelkkää auttamista” suurempaan tai syvempään. Se on astumista sanoittamattoman pyhän piiriin, yhteisen vastuun kantamista. Kirkon valitseminen kaikkien vapaaehtoistoimintaa organisoivien tahojen joukosta on sitoutumista kirkon jäsenyyteen.

Kirkon vapaaehtoistoimintaan osallistuminen on kannanotto inhimillisyyden, hyvän elämän, lähimmäisenrakkauden ja yhteisöllisyyden puolesta. Mikään ryhmä ei ole vain avun kohde, vaan vertaisuuden asenne tekee myös heikossa asemassa olevista toimijoita. Kirkko arvostaa jokaisen jäsenensä elämäkokemusta ja osaamista. Kirkolla on rooli avun tuottajana, valtion, kuntien ja järjestöjen yhteistyökumppanina, lähimmäisyyden asiantuntijana.

Tulevaisuudessa kirkolla tulee olla selkeästi organisoitu vapaaehtoistoiminnan kenttä, jolla on riittävä tukirakenne ja kannustava henkilökunta. Näin vapaaehtoistoiminta pystyy vastaamaan korkeisiin laatuvaatimuksiin. Kirkon jo nyt olemassa olevat ja hyvin toimivat vapaaehtoistoiminnan mallit, verkostot ja osaaminen on valjastettu laajemmaksi toimintastrategiaksi.

Vapaaehtoistoiminta on työalarajat ylittävää, siihen liitettävä koulutus on osa kirkon peruskoulutusta. Kirkon vapaaehtoistoiminta limittyy vahvasti arjen lähimmäisyyteen. Kirkko tarjoaa apua, tukea ja vertaisuutta myös sille työlle, jota tehdään ihmisten omissa verkostoissa. Vapaaehtoistoiminnassa on tilaa uudelle seurakuntalaisista nousevalle toiminnalle ja joustavuudelle. Sosiaalinen media toimii vapaaehtoistoiminnan itsenäisenä toteutuspaikkana, mutta lisäksi fyysiseen kontaktiin perustuvan toiminnan rinnalla ja tukena.

15. HERÄTYSLIIKKEET JA JÄRJESTÖT ETSIVÄT ROOLIAAN

- Herätysliikkeiden toiminta on levittäytynyt koko maahan. Noin kymmenesosa suomalaisista kuuluu johonkin herätysliikkeeseen. Tämän lisäksi joka kymmenes ilmoitti saaneensa niistä ajatteluunsa vaikutteita. Yhdeksän kymmenestä seurakunnasta pitää yhteistyötä herätysliikkeiden kanssa toimivana. Seurakuntien papit osallistuvat usein herätysliikkeiden tilaisuuksiin.
- Herätysliikkeet ovat perinteisesti toimineet pienyhteisöinä, jotka tarjoavat osallistujilleen tulkinnan kristillisestä uskosta ja myös yhteisön, jossa tätä toteutetaan. Herätysliikkeet kokoavat uskonnollisesti varsin aktiivisia toimijoita.
- Herätysliikkeisiin sitoutuminen ei ole poissulkevaa, vaan nykyään monet suomalaiset kokevat kuuluvansa useaan liikkeeseen rinnakkain ja myös osallistuvat monen liikkeen toimintaan. Aktiivinen toiminta herätysliikkeissä ei merkitse eristytymistä kirkollisesta toiminnasta. Valtaosa herätysliikkeiden osallistujista on mukana evankelis-luterilaisen kirkon toiminnassa hyvin aktiivisesti.
- Kymmenet järjestöt tukevat ja tekevät työtä yhdessä kirkon kanssa. Kirkon lähetystyö on organisoitu virallisten lähetysjärjestöjen kautta. Kirkko tekee sopimus pohjaista yhteistyötä niiden järjestöjen kanssa, joiden jäsenistö muodostuu seurakunnista. Muiden järjestöjen kanssa yhteistyö muodostuu tilanteen ja tarpeen mukaan.

HERÄTYSLIIKKEET OVAT KESKEINEN OSA KIRKOLLISTA ELÄMÄÄ

Suomalaiselle uskonnollisuudelle tyypillinen piirre, herätysliikkeet ovat keskeinen osa kirkollista elämää. Herätysliikkeiden voima näkyy esimerkiksi kesäaikana, jolloin kymmenettuhannet ihmiset kokoontuvat liikkeiden kesäjuhille.

Herätysliikkeet näyttävät edelleen 2010-luvulla toimivan yhteisinä, jotka kokoaavat myös säännöllisen toimintansa pariin suuria määriä suomalaisia. Pieninä yhteisinä niillä on mahdollisuus tarjota tiivistä ja omaleimaista yhteisöllisyyttä. Suuri osa herätysliikeväestä osallistuu varsin aktiivisesti herätysliikkeen toimintaan. Kiinteästi sitoutuneita aktiiviosallistujia on eniten lestadiolaisissa ryhmissä. Toisissa tapauksissa herätysliike taas muodostaa viitteellisemmän taustayhteisön, jonka säännölliseen toimintaan osallistuminen ei ole kovin aktiivista. Tällainen liike on esimerkiksi herännäisyys.

Kirkon toiminnassa naiset ovat enemmistönä niin aktiivitoimijoissa kuin työntekijöissä. Myös herätysliikkeissä naiset ovat mukana miehiä monilukuisemmin. Herätysliikkeissä mukana olevat miehet ovat kuitenkin uskonnollisesti aktiivisia: he osallistuvat herätysliikkeen toimintaan jopa hieman naisia enemmän. Tulos osoittaa herätysliikkeiden tarjoavan sellaista toimintaa, joka tekee osallistumisen mielekkääksi myös miehille. Eri ikäryhmistä aktiivisimpia herätysliikkeissä ovat nuoret ja vanhat. Työkäisten ikäluokka on passiivisin. Pääsääntöisesti herätysliikkeiden toimijat voidaan nähdä kirkon tukirankana, mikä sisältää sekä sitoutumisen kirkon jäsenyyteen että sitoutumisen säännölliseen osallistumiseen kirkon tilaisuuksiin.

Herätysliikkeillä on kirkossamme varsin itsenäinen asema. Osin havaittavissa on sisäänpäin kääntymistä ja sulkeutuneisuutta. Suhtautuminen Luther-säätiöön on yksi esimerkki siitä pohdinnasta, mitkä asiat vielä mahtuvat kirkon sisälle. Kirkossa on monenlaisia kantoja, jotka ääripäinä nousevat usein esiin. Liberaalisuuden ja konservatiivisuuden vastakkainasettelua korostetaan usein tarpeettomastikin. On odotettavaa, että tulevaisuudessa herätysliikkeiden ja kirkon opin suhde tulee herättämään entistä enemmän keskustelua. Tämä edellyttää kirkon johdolta aktii-

Herätysliikkeiden ja kirkon opin suhde herättää keskustelua

visempää roolia keskusteluissa. Kirkko ei voi tyytyä ainoastaan kritiikin vastaanottajan asemaan. Sovinnollisen moniäänisyyden merkitys tulee jatkossa kasvamaan.

KIRKON PIIRISSÄ TOIMII KYMMENIÄ JÄRJESTÖJÄ

Herätysliikkeiden lisäksi kirkossa toimii runsaasti järjestöjä. Järjestöjen toimintaan kuuluu kansainvälistä työtä, lapsi- ja nuorisotyötä, diakoniaa sekä kulttuuria ja urheilua. Suomen evankelis-luterilaisen kirkon lähetystyö ja kansainvälinen avustustyö on organisoitu järjestöjen kautta. Järjestöt toimivat yleensä varsin itsenäisesti. Niillä on tärkeä rooli muun muassa kirkon työntekijöiden jatkokoulutuksessa ja materiaalin tuottamisessa. Joillakin järjestöistä on kiinteämmät siteet valtion ja kunnan viranomaisiin kuin seurakuntiin.

Kirkkohallitus toimii sopimuksenvaraisesti seurakuntapohjaisten järjestöjen kanssa. Näiden kanssa tehdään vuosittain sopimus, jossa kirkkohallitus sitoutuu maksamaan tietyn avustuksen määriteltyjä tehtäviä vastaan. Näiden sopimusten avulla kirkkohallitus antaa sovittuja tehtäviä ja kokonaisuuksia palvelujärjestöjen tehtäväksi eräänlaisen ”ulkoistuksen” kautta. Sopimuksista hyötyy kumpikin osapuoli: järjestöjen työstä tulee sopimuksen kautta selkeämmin kirkon työtä ja kirkkohallitus saa rahoituksellaan sellaista toimintaa, johon sen omat voimavarat eivät riittäisi. Tämäntyyppinen delegointi saattaa tulevaisuudessa lisäntyä kirkon resurssien kaventuessa.

Seurakunnat toimivat monien järjestöjen kanssa aktiivisesti yhteistyössä

Seurakunnat toimivat monien järjestöjen kanssa aktiivisesti yhteistyössä. Perinne sekä johtavat työntekijät ja luottamushenkilöt vaikuttavat, minkä järjestön kanssa tehdään aktiivista yhteistyötä. Jossain määrin seurakunnat ja järjestöt ”kilpailevat” aktiivisista ihmisistä alueellaan. Vapaaehtoiset toimijat ovat kuitenkin usein samoja ihmisiä niin seurakunnan toiminnassa, kristillisissä järjestöissä kuin muissa kansalaisjärjestöissä.

Karismaattiset yhteisöt ovat osoittautuneet voimakkaimmin kasvaviksi uskonnollisiksi suuntauksiksi Suomessa ja ulkomailla. On todennäköistä, että tällainen uskonnollisuus tulee edelleen jatkamaan suosiotaan. Tämä herättää kysymyksen liikkeiden itsenäisyydestä ja kirkon ohjausvallasta: missä määrin kirkko on valmis kohtaamaan herätysliikkeiden syntyvaiheisiin tyypillisesti sisältyviä yllättäviä ja kirkolliset muodot rikkovia hengellisen elämän ilmiöitä? Liikkeiden säilyminen kirkon sisällä edellyttää sitä, että liikkeille ja niiden tulkinnoille annetaan kirkossa tilaa ja että liikkeet nähdään kirkon voimana, ei uhkana.

Osa herätysliikkeistä on viime vuosina kritisoinut kirkkoa sen tekemistä ratkaisuista. Herätysliikkeiden valtavirta on varsin kriittinen perinteisen opetuksen muuttamista kohtaan. Herätysliikkeet ovat toistaiseksi sitoutuneet varsin voimakkaasti kirkon jäsenyyteen. Välillä herätysliikkeiden kannattajien joukossa kuuluu kuitenkin ääniä, jotka ovat kyseenalaistaneet kirkossa pysymisen. Mikäli liikkeiden kannattajat syystä tai toisesta ajautuvat kirkon ulkopuolelle, voidaan ennakoida kirkon toiminnan osallistujamäärien huomattavaa laskemista.

Tulevaisuudessa vapaaehtoistyö ja sen myötä kansalaisjärjestöjen toiminta vahvistuu. Kun viralliset rakenteet ja rahoitus heikkenevät, kirkon on tarkoituksenmukaista tehdä entistä enemmän yhteistyötä järjestöjen kanssa.

Taloutensa kaventuessa kirkko voi kanavoida esimerkiksi toiminnan ja työalojen kehittämistehtäviä nykyistä enemmän järjestöille. Näin päällekkäiset resurssit saataisiin syvemmin käyttöön hyödyttämään seurakuntia ja viime kädessä seurakuntalaisia. Tavoitteena tulisi olla tarkoituksenmukainen yhteistyö, resurssien tehokkaampi käyttö ja päällekkäisyyksien välttäminen.

MUUTOSTEN VAIKUTUKSET SEURAKUNTIIN

16. KOLME KUVAA SEURAKUNTIEN TULEVAISUUDESTA

Historian kuluessa tunnetuksi tulleet kaksi seurakuntana olemisen mallia joutuivat tässä ajassa konfliktiin. Toisaalta puolustetaan 1800-luvun asuinyhteisöpohjaista mallia, paikallisidentiteettiä ja seurakunnan paikallisyhteisöluonnetta. Toisaalta korostetaan peruslähtökohtana 1900-luvulla kehittyntä toimintaorganisaatiopohjaista mallia. Samaan aikaan on havaittavissa piirteitä markkinayhteiskunnan organisaatioajattelun omaksumisesta. Monesti seurakunnankin olemista määrittää talouslähtöisyys, tehokas organisaatio on perustehtävästä nouseva palvelutarjonta tai toimintojen hoitaminen, kasvuhakuisuus ja asiakaskunnan säilyttäminen. Toimijana on henkilöstö, seurakuntalaiset ovat kohteita tai asiakkaita.

Myös jäsenyyden ymmärtämisessä on tapahtunut muutos, joka kulkee seurakunnan jäsenyydestä kohti kirkon jäsenyyttä. Molemmista tavoissa mieltää jäsenyys, on erotettavissa profiililtaan korkeaa ja matalaa jäsenyyttä, mutta suurimmat erot liittyvät kiinnittymispintoihin. Seurakunnan jäsenyydessä painottuu paikallisidentiteetti ja siihen kytkeytyvät symbolit ja toimintaan osallistuminen. Kirkon jäsenyydessä puolestaan keskeiseksi nousevat elämänkaaritapahtumat ja osakulttuuriliikkeisiin liittyminen. Seurakunta yhteisönä ei ole jäsenilleen samankaltainen normaali arjen yhteisö kuin ennen vaan erillinen osakulttuuri ja sosiaalinen ympäristö.

Seurakunta ei ole jäsenilleen samankaltainen arjen yhteisö kuin ennen

Aiemmissä alaluvuissa kuvattu muutos ympäristössä ja ajattelutavassa synnyttää kirkon olemukseen liittyviä haasteita. Asuinyhteisöön perustuva elämää olemassaolollaan jäsentävä seurakunta murenee sosiokulttuurisista syistä. Myös toimintaorganisaatioon perustuva seurakuntakäsitys on ongelmallinen. Kirkon rakenteiden ja hallinnon tulisi seurata kirkon itseymmärrystä. Suuria kysymyksiä tulevaisuutta hahmotettaessa ovat: Miten kirkon olemus muuttuu, kun ihmisten käsitys kirkosta muuttuu? Miten voimme ottaa todesta uudenlaisen kuulumisidentiteetin ja klaanimuotoisen yhteisömuodostuksen? Miten asuinpaikkapohjaisen rakenteen murentuessa varmistetaan, että kirkko voi olla läsnä jäsentensä elämässä? Osaammeko katsoa riittävän kauas kirkon historiaan, jolloin seurakuntakäsitystä hallitsevaksi tekijäksi eivät muodostu kysymykset näkyvästä ja näkyvästä seurakunnasta tai jäsenyyden ehdoista niin kuin 1900-luvun mallissa?

Tulevaisuuden kirkossa organisaatorajat eivät saa olla järkevän toiminnan ja palvelun este. Yhä useammin kiinnittyminen kirkkoon tapahtuu valmiissa sosiaalisessa yhteisössä. Sosiaaliset suhteet liikkuvat yli seurakuntarajojen. Väljät hallinnolliset rajat antavat tilaa monenlaiselle liittymiselle ja liikkumiselle. Muuttuneissa olosuhteissa ihmisiltä ei voida edellyttää sopeutumista vanhanaikaisiin, byrokraattisiin rakenteisiin. Erityisen kohtalokkaaksi on arvioitu sellainen tilanne, jossa instituutio hoitaa ensisijassa omia säilyttämistarpeitaan sen sijaan, että näkisi ihmisen kokonaisvaltaisesti.

TULEVAISUUDEN KUVAT

Tulevaisuuden haasteiden tulkintaan ja tarvittavien toimenpiteiden valintaan vaikuttaa käsitys toivottavista painotuksista seurakuntien elämässä. Tässä alaluvussa esitetyt tulevaisuuden kuvat ovat luonteeltaan hyvin erilaisia. Ne ovat piirteiltään kärjistettyjä mahdollisia maailmoja. Todellisuudessa erilaiset painotukset muodostavat lukuisia profiililtaan erilaisia seurakuntia.

Kukin kuva lähtee liikkeelle

teologisesta ideasta tai ideologisesta perustasta

Kuvien muut näkökulmat on muodostettu pelkistämällä alalukujen 2–15 muutosvoimat laajemmiksi kokonaisuuksiksi. Kuvissa tarkastellaan

yhteisön muodostumista seurakunnissa

kirkon asemaa yhteiskunnassa

suhtautumista muutokseen toimintaympäristössä

jäsenen paikkaa ja roolia

aktiivisuutta ja toiminnallisia painopisteitä

KUVA 1: OLEMINEN RIITTÄÄ

Olemiseen perustuvan seurakuntakuvan hahmottamiselle keskeistä on havainto, että ensin seurakunta on ja vasta sitten se voi toimia. Seurakunnan olemisella on itseisarvo eikä sen tarvitse ansaita arvoaan toiminnallisuuden kautta. Kirkossa olisi löydettävä sellainen olemisen mieltäminen, joka pysyy tasapainossa kaiken tekemisen kanssa. Seurakunta on Kristuksen ruumis eikä tule sellaiseksi vasta toiminnan kautta. Kristus on ruumiissaan läsnä maailmassa ja jäsen on osallinen tästä pelkästään olemalla jäsen. Näin osallisuus ei perustu omaan aktiivisuuteen tai uskonnolliseen mielenlaatuun. Olemista korostavassa seurakuntaelämässä pystytään tarjoamaan seurakunnan jäsenille sellainen viitekehys, joka antaa turvalliset raamit oman elämäkokonaisuuden nivomiseksi laajoihin, mielekkäisiin yhteyksiin. Kirkon perinteen mukaan

oleminen sinänsä on merkityksellistä, koska se on Jumalan aikaansaannos ja lahja. Luomisusko antaa olemiselle dynaamisen ja mielekkään sisällön.

Olemisen kirkossa yhteisöllisyys ymmärretään laaja-alaisesti. Jäsenyydelle ei haluta luoda vaikeasti täytettäviä kriteerejä, valtaosa kansasta on kirkon jäseniä. Jäsenten välinen tasa-arvo on yhteisön elämän perustavaa laatua oleva lähtökohta. Sakramenttien merkityksen korostaminen saa keskeisen sijan olemisen vakavasti ottavassa seurakuntaelämässä. Kristillisen seurakunnan olemisen nähdään relationaalisena, suhteisiin perustuvana mitä suurimmassa määrin. Kasteessa luotu yhteys vahvistuu ehtoollisen sakramentissa. Tästä seuraa, että kristittyä ei koskaan voi nähdä irrallaan Kristuksesta – eikä irrallaan muista kristityistä. Ehtoollisessa tämä yhteys aktualistuu.

Olemisesta nousevassa kuvassa seurakunta nivoutuu vahvasti tähän aikaan ja yhteiskuntaan. Kirkko on osa yhteiskunnallista todellisuutta, ei sen ulkopuolella. Jäsenet vaikuttavat yhteiskunnassa omilla paikoillaan. Näin kirkko tuo pyhän, armollisuuden ja heikoista huolehtimisen ulottuvuuden yhteiskuntaan. Ollessaan osallinen kirkosta Kristuksen ruumiin jäsenenä ihminen on osallinen tästä, ja samalla osallinen enemmästä kuin tämä elämä ja todellisuus.

Kirkko elää koko ajan osana muuttuvaa todellisuutta. Kirkon jäsenten elämäkokemukset ja niiden katsominen kristillisen uskon sisältöä vasten on seurakunnan tapa olla olemassa. Seurakuntalaisten rinnalla kuljetaan ja heille tarjotaan aineksia, jotka rohkaisevat heitä elämään Kristuksen omina muuttuvan todellisuuden keskellä. Kirkko edustaa levollisuutta ja pysyvyyttä. Kirkon jäsenet näkevät muutosvauhdin keskellä pysähtymisen ja hiljaisuuden arvon. Moniarvoistuvassa ja uskonnollisesti kirjavammaksi käyvässä maailmassa olemiseen pohjautuva kristityn identiteetin määrittely käy yhä tärkeämmäksi. Kristityn määrittely nousee ennen kaikkea olemisesta, ei hänen ulkoisista tunto-merkeistään tai tekemisistään.

Seurakunnan jäsenyys toteutuu arkisessa elämässä. Arjen kristillisyyden korostaminen ja sen arvon alleviivaaminen ovat yksi ilmaus seurakuntaelämästä, jossa olemisen merkityksellisyys otetaan huomioon. Kristityn ja sitä kautta myös kirkon olemisen toteutuu eri puolilla yhteiskuntaa, työpaikoilla ja harrastusten parissa. Verkostoituminen, mukana olemisen, saa keskeisen sijan. Olemisen merkityksen painottaminen liittyy läheisesti yhteen luterilaisen kut-

sumusajattelun kanssa. Kirkko elää, on ja toimii jäsenissään kaikkialla siellä, missä he ovat.

Seurakunnallisen toiminnan tarkoituksena ei ole ensi sijassa tarjota kristityille mahdollisuuksia itsensä toteuttamiseen vaan seurakunnan rakentamiseen. Olemisen malliin perustuva seurakuntakuva edellyttää, että päähuomio siirtyy yksittäisten seurakuntalaisten toiveista kysymykseen, miten seurakunta kokonaisuutena rakentuu. Jäseniltä ei vaadita uskon ilmaisun vahvuutta, mutta seurakuntalaisten kristityn identiteetin vahvistamiseen kiinnitetään erityistä huomiota. Olemiseen perustuvassa seurakunnassa ehtoollisuus on kaiken seurakunnan elämän keskus. Sen toteuttamiseen paneudutaan erityisellä huolella. Myös kirkollisten toimitusten asema on vahva. Tämä merkitsee samalla monien toiminnallisten työtapojen ja kokoavan toiminnan uudenarviointia.

KUVA 2: OSALLISUUS ON ASIAKKUUTTA

Asiakkuusajattelussa kirkon ja sen jäsenen välistä suhdetta tarkastellaan asiakkuuden tavoin. Asiakkuuden arvo muotoutuu kirkon ja jäsenen välisissä kohtaamisissa. Jäsenyyttä punnitaan panos-tuotos -näkökulmasta. Tyypillistä postmodernia ihmistä on luonnehdittu "valitsijaksi" tai "kuluttajaksi". Kirkon jäsenenä postmoderni ihminen etsii itselleen sopivaa ja mielestä "kulutettavaa". Tässä ajassa kulutus kohdistuu ennen kaikkea elämyksiin ja kokemuksiin, koska varsinaiset materiaaliset kulutustarpeet ovat useimmilla jo pääosin tyydytetty. Asiakkuuskuvalle eli jäsenlähtöiselle tarkastelutavalle voidaan juontaa teologista perustaa maallikkouden kautta. Kasteessa saatu Pyhä Henki vaikuttaa ja puhuu jäsenissä monella eri tavalla. Siksi jäsenten hengelliset tarpeet ovat aina vakavasti otettavia ja kunnioitettavia.

Asiakkuusajatteluun perustuvaan seurakuntaan mahtuu monenlaiset jäsenet toiveineen. Eri tavoin kirkkoa lähestyvät ihmiset tarvitsevat yhteyttä toisiin samanmielisiin voidakseen omaehtoisesti liittyä yhteen sekä kehittää ja ylläpitää itselleen mielekkäitä toimintamuotoja. Tässä tilanteessa kirkon on luotava edellytykset nopealle ja joustavalle organisoitumiselle ja verkostoitumiselle.

Kirkolla tulee olla hallinnolliset menettelytavat erilaisten ja toisinaan voimakkaastikin toisistaan poikkeavien hengellisen elämän muotojen aseman vakiinnuttamiseksi osaksi kokonaiskirkon elämää. Vain alhaalta nousevaan kehitystyöhön panostamalla yhteisöistä voidaan tehdä laajemmin merkityksellisiä, kiinnostavia ja ihmisiä tavoittavia. Kaikki kirkon jäsenet eivät kaipaa henkilökohtaista yhteyttä yhteisöön. Jäsenlähtöinen ajattelutapa hyväksyy tämän. Siksi "asiakaskontaktin" säilymiseksi on välttämätöntä, että kirkon työ saadaan median kautta julkisuudessa näkyväksi. Kirkosta ja sen työstä on tarpeen kertoa monipuolisesti ja mielenkiintoisesti. Samaan aikaan on syytä tuoda esiin kirkon kulttuurinen merkitys, sen vuosisatainen perintö ja kaikki se hyvä, mitä kirkko tekee. On viestittävä selkeästi siitä miten ja mihin kirkollisverorahat käytetään.

Kirkolla on vakiintunut asema yhteiskunnassa. Kuluttajanäkökulmasta on kuitenkin huomioitava, että kirkon monopoliasema uskonnollisten palveluiden tarjoajana on murtunut ja kirkko joutuu toimimaan varsin kilpaillulla kentällä. Huomion arvoista on sekin, että yksilöllistymiskehityksestä huolimatta ihmiset ovat osoittautuneet erittäin perinneuskollisiksi. Kirkko ja sen perinteet ovat valtaosalle suomalaisista edelleen rakkaita. Tarjonnan lisääntymisestä huolimatta vain pieni osa suomalaisista on hakeutunut kokonaisvaltaisesti täysin vieraisiin hengellisyyden perinteisiin. Tästä voi päätellä, että hengellinen murros ja etsintä saa ilmauksensa edelleen pikemminkin kirkon sisällä kuin kanaivoituu sen ulkopuolelle. Tämä asema on kuitenkin murroksessa.

Muutokset kirkon toimintaympäristössä vaikuttavat monella tapaa jäsenistöön ja jäsenten tarpeisiin. Jäsenten tarpeiden moninaisuudesta voidaan tehdä kirkkoa elävöittävä voima. Kirkolla tulee olla tarjota kokonainen paletti erilaisia toimintamuotoja ja hengellisiä osakulttuureja, jotta yhä useammalle tarjoutuu mahdollisuus löytää oma hengellinen koti kirkon piiristä. Tämä edellyttää herkkää jäsenkuuntelua. Seurakuntiin tulee luoda järjestelmä, joka pystyy seuraamaan seurakuntalaisten toiveita ja odotuksia nykyistä tehokkaammin. Toisaalta herää kysymys, liikutaanko tässä kyltymättömyyden polulla? Mitä odottaa polun päässä, jos kirkon tuotepalettia on jatkuvasti uudistettava ja lisättävä, kun ihmisten tarpeet muuttuvat ja laajentuvat?

Tässä mallissa kirkon jäsen ei sitoudu kovin kiinteästi mihinkään. Mikäli hän sitoutuu, sitoutuminen tapahtuu kaikessa ikään kuin määräaikaisen asiak-

kuuden kautta. Asiakkuusajattelu on erityisen yleistä nuorempien ikäryhmi-
en piirissä: koti-uskonto-isänmaa -ajattelu itsessään ei enää kannaa vaan kirkon
jäsenyyden syytä mietitään entistä enemmän. Heidän kysymyksensä ei ole
ainoastaan, miksi eroaisin kirkosta vaan ennen kaikkea: miksi kuuluisin kirk-
koon? Kirkon kannalta ratkaisevan tärkeäksi muodostuu se, kuinka kirkon jäse-
nistön moninaisuus ja näkemysten kirjo kohdataan. Saattaa olla, että jatkossa
tulee ilmaantumaan erilaisia ylilyöntejä, mikä edellyttää kirkolta kykyä rajoit-
taa ja hillitä epäterveitä ilmiöitä. Toisaalta tiukan sulkeutunut yhtenäisyyden
vaaliminen saattaa estää kirkon uudistumista ja suotuisaa kehitystä.

Nykyisten toimintamuotojen laadukkaampi toteutus ei todennäköisesti riitä
kaikilta osin tyydyttämään asiakkuusajattelutavan omaksumia kirkon jäse-
niä. Tulevaisuudessa valinnanvaihtoehtoja toiminnassa ja palveluissa täytyy
olla entistä enemmän. Kirkossa on totuttu tarkastelemaan jäsenten erilaisuut-
ta iän mukaan, mutta se kertoo vain yhden ulottuvuuden. Samanikäistenkin
jäsenten keskuudessa on erilaisuutta, joka on tiedostettava entistä parem-
min. Jatkossa syntyy myös uusia väestösegmenttejä. Työmuodoissa toistuvi-
en ja vakiintuneiden perustoimintojen sekä ajankohtaisten haasteiden väli-
nen suhde tulee miettiä uudelleen siten, että painopiste siirtyy yhä enemmän
jälkimmäiselle.

KUVA 3: KIRKOLLA ON VAHVA PROFIILI

Vahvan profiilin kirkon teologinen pohja on yhtäältä pietistis-evangelikaali-
sessa uskovien seurakunta-ajattelussa ja toisaalta taustalla on raamatullinen
ja alkukirkon sosiokulttuurisessa kontekstissa muotoutunut itseymmärrys,
jossa kristityksi tunnustautuminen pääsääntöisesti merkitsi erottautumista
ympäroivästä kulttuurista ja siirtymistä uskonnolliseen toiseuteen. Hengelli-
nen elämä jäsentyy henkilökohtaisen uskon ratkaisun ja sitä seuraavan kilvoi-
tuselämän kautta. Vahvan profiilin kirkko piirtää nykyistä selkeämmän rajan
ympäriilleen ja edellyttää jäseniltään sitoutumista. Se ei kuitenkaan merkitse
yksiulotteista totuusyhteisöä, vaan voi sisältää erilaista uskonnollista traditio-
ainesta, erilaisia tulkintoja. Kirkko voi olla ekumeenisesti avara ja käydä avointa
opillista keskustelua.

Vahvan profiilin kirkossa rajoja ei piirretä maantieteellisesti vaan yhteisen kie-
len ja sosiaalisen kontekstin kautta. Seurakuntarakenteen osalta tämä merkit-
see askelta kohti henkilöseurakuntamallia, jolloin jäsenyys on henkilökohtai-
sen aktiviteetin varassa. Ennen muuta se kuitenkin merkitsee seurakuntien
muotoutumista uskovien ydinryhmien ympärille. Ne toimivat kutsuen vie-
raantuneita täyteen jäsenyyteen. Seurakunnista muodostuu ydinryhmän
toimesta eläviä ja toiminnallisesti vilkkaita keskuksia. Toisaalta yhteisöistä
voi tulla pakottavia tai sulkeutuneita. Tämä kuva merkitsee suostumista kir-
kon jäsenmäärän huomattavaan laskemiseen. Todellisia seurakuntalaisia ovat
todelliset uskovaiset eikä muiden hengellisten tarpeiden hoitamiseen osata
tarjota muuta kuin mahdollisuutta muuttua todellisten uskovaisten kaltaisek-
si. Ympäroivään maailmaan suhtaudutaan kuten lähetyskenttään. Paikallises-
ti suhde uskovien ja ei-uskovien välillä voidaan määrittellä toisistaan poikke-
vin kriteerein. Tämä synnyttää ongelmia määrittelyn suhteen. Lisäksi on vaikea
löytää valtakunnallisesti yhteisiä kriteerejä, jolloin samasta viitekehyksestä
huolimatta opillisesti yhtenäistä kirkkoa ei ole. Profiilin terävöittäminen syn-
nyttää runsaasti uusia opillisia kiistoja.

Vahvan profiilin seurakuntakuva merkitsee, että kirkko ei enää ole ”koko kan-
san kirkko”. Kirkon yhteiskunnallinen profiili terävöityy ja kirkko ottaa yhteis-
kunnassa selvästi profeettallisen roolin. Samalla kirkko asettuu yhteiskunnalli-
sessa suhteessa marginaaliin ja verkostot ohenevat. Kirkko ja sen seurakunnat
suostuvat ”piskuisen lauman” identiteettiin. Kirkon talous perustuu lahjoituk-
siin ja muuhun varainhankintaan. Palkatun henkilöstön määrä vähenee, mutta
sen korvaa lisääntyvä vapaaehtoistoiminta. Seurakunnan jäsenyys hahmottuu
osallistumisen ja vastuunkannon kautta.

Sisäpuolisten näkökulmasta vahvan profiilin kirkko luo turvallisuutta. Toimin-
taympäristössä tapahtuvat muutokset eivät juuri vaikuta yhteisön sisäiseen
elämään. Tällaisessa seurakunnassa vallitsee vahva yhteisöllisyys ja seurakun-
taidentiteetti, myös yksittäisten kristittyjen identiteetti on vahva. Ihanteena
pidetään alkuseurakunnan mallia. Jäsenyys on liittymistä ja samaistumista
ympäriillä olevaan yhteisöön. Seurakunnassa vallitsee voimakas auktoriteet-
tiajattelu, joka sitoutuu asemaan – keskeistä ei ole se mitä sanotaan vaan
kuka sanoo. Vahvan profiilin kirkko on siten otollinen maisema myös kovalle
vallankäytölle.

Vahvan profiilin kirkossa elää tulkinta kulttuurin sekularisoitumisesta. Kansakuntana olemme kulkeneet kohti välinpitämättömyyttä kristillisestä uskosta ja Jumalasta. Yhä pienempi määrä on niitä kirkon jäseniä, jotka tosiasiallisesti ovat kristittyjä. Todellinen kristillisuus vahvan profiilin kirkossa ei voi olla nimellistä vaan sen tulee voida suunnata ihmisen elämänvalintoja, se näkyy ja tuntuu. Siksi kirkon jäsenyyden vahvistaminen merkitsee ennen kaikkea sitä, että käy selkeästi ilmi, ketkä ovat kristittyjä ja ketkä eivät. Jäsenyys on näin vahva uskonnollinen kannanotto. Tähän suuntaan ohjaa myös monikulttuuristuminen ja moniuskontoistuminen, jotka molemmat edellyttävät sitä, että ihminen on tietoinen uskonnollisesta identiteetistään.

Keskeisintä vahvan profiilin kirkon elämässä on yksityinen hartauden harjoitus ja muu henkilökohtainen kilvoittelu. Suhteessa kirkon jäsenmäärään myös osallistumisaktiivisuus lisääntyy ja toiminnan luonne muuttuu profiililtaan perinteisen hengelliseksi. Toiminnan perussävy vaihtelee paikallisesti iloluonteisesta ahdistavaan, riippuen työntekijöiden ja luottamushenkilöiden painotuksista. Kirkollisten toimitusten ja eri työmuotojen tavoitavuus laskee huomattavasti, myös diakoniatyön asema kaventuu.

YKSITTÄISISTÄ KUVISTA KOKONAISKUVAAN

Mikään edellä esitetyistä kuvista ei itsessään pysty tarjoamaan riittävän hyvää mallia seurakuntana ja kirkkona elämiseen. Joitakin toivottavia piirteitä voidaan kuitenkin tunnistaa. Kirkon elämässä merkittävää on "olemisen" ensisijaisuus ja sellainen jäsenlähtöisyys, joka perustuu jäsenen aikuisuuden tunnistamiseen. Tärkeää on myös kristityn identiteetin korostaminen ja selkeys, joka nousee parhaiten esiin vahvan profiilin kuvassa.

Olemisen on vastakulttuurinen ilmiö koko suorittamisen ja kuluttamisen kulttuuria ajatellen. Olemisen seurakunta edellyttää jäsenyyden vakavasti ottamista, kaikki ovat samanarvoisia. Kuva olemisen seurakunnasta edellyttää myös luottamusta siihen, että kristillinen syvärakenne kulttuurissa ja elämässä on olemassa ja kantaa. Kuinka pitkään tuon syvärakenteen varaan voidaan rakentaa? Olemisen kirkko on laajojen hallinnollisten rajojen sisällä "ihmisten ja elämän kirkko", joka toimii hyvinkin joustavasti. Se on ytimeä käsin määrittyvien, moninaisten yhteisöjen kokonaisuus. Olemista korostava seurakunta tuo mukanaan levollisuutta seurakuntatyöhön. Se vahvistaa kirkon läsnäoloa kaikkialla. Painopiste siirtyy toiminnasta rinnalla kulkemiseen.

Jäsenlähtöisessä ajattelutavassa jäsenistöstä välittäminen näkyy siinä, että heidän tarpeensa, kokemuksensa ja merkityksellisyyden kaipuunsa kohdataan ja otetaan huomioon. Ongelma on kuitenkin siinä, että ensi sijaista on yksilön tarpeet eli seurakunta määrittyy yksittäisten seurakuntalaisten kristityn identiteetin kautta. Yksilö ikään kuin ostaa itselleen yhteisön. Seurakunnan perinteisistä työaloista ja niiden välisistä rajoista ei voida enää pitää kiinni nykyiseen tapaan. Tilalle nousee prosessiluontoisempi tapa mieltää seurakunnan työ. Tämä kuva asettaa kirkolle haasteen: asiakas (jäsen) ei sitoudu vaan edellyttää jatkuvaa edun ja hyödyn saamista. Kertahyöty unohtuu nopeasti. Entä toimiiko malli silloin, jos

yksilö ei olekaan tietoinen ja vahva subjekti? Kun katsomme riittävän kauas eteenpäin, on myös kysyttävä, kuinka kauan kuluttaja-ajattelutapa vielä pitää pintansa?

Monien aktiivisten seurakuntalaisten mielissä vahvan profiilin kirkko on toivottu kehityssuunta. Kuva herättää kuitenkin kysymyksen siitä, voiko enemmistökirkoasemassa toimia kuin vähemmistökirko? Mikäli vastaus on kielteinen, vähemmistökirko on rakennettava enemmistökirkon sisään. Tämä kuva antaa väljän kansankirkon sisällä mahdollisuuden tiukempaan järjestelmään. Suuri kysymys on, miten vahvan profiilin kirkon organisoituminen voisi tapahtua valtakunnallisesti? Vaikka tämä kuva joka tapauksessa näkyykin osana kirkon tulevaisuudenkuvaa, se tuskin voi muodostua kokonaiskuvaksi.

Oman kysymyssarjansa muodostaa se, miten edellä esitetyt kolme tulevaisuuden kuvaa vaikuttavat seurakuntarakenteeseen? Millaista talousajattelua kukin kuva edellyttää? Kuka missäkin kuvassa käyttää valtaa? Miten keskushallinnon, hiippakuntahallinnon ja paikallisseurakunnan tason tehtävät jaetaan tarkoituksenmukaisesti turhaa päällekkäisyyttä välttämällä? Tällä hetkellä paikallinen taso on murroksessa kuntaliitosten myötä, myös keskushallinnon tehtävät ja rakenteet ovat osin selkiytymättömät. Vallitseva tilanne tarjoaa mahdollisuuden edetä moneen suuntaan. Olemisessa lähtökohta on "alhaalla", perustasolla. Koko organisaation uskotavuus mitataan sillä, kuinka se tukee olemista. Jäsenlähtöisyys sisältää enemmän toimintaorganisaation piirteitä ja muistuttaa yritysten konsernimallia tai kolmannen sektorin toimijan mallia. Jäsenlähtöisen mallin on oltava joustava ja ketterä. Vahvan profiilin kirkko edellyttää myös vahvoja organisatorisia piirteitä. Valitusta painotuksesta riippumatta valtakunnallisesti on organisoitava ainakin tiedotuksen ja viestinnän taso, koska se on luonteeltaan kaikki paikalliset rajat ylittävää. Kaikissa lähestymistavoissa mielikuvien merkitys on suuri.

17. LOPUKSI

Mahtuuko kirkon tulevaisuuteen muutakin kuin uhkakuvia ja puolustustaistelua? Kyllä mahtuu.

Tässä selonteossa on pyritty kuvaustapaan, jossa pääpaino on vastuullisten valintojen tulevaisuutta rakentavassa merkityksessä. Selonteossa on kuvattu niitä muutoksia ja muutosten kirkolle tuomia haasteita, jotka avautuvat eteemme katsellessamme tulevaisuusmaisemaa kohti vuotta 2020. Muutokset voidaan jakaa kahteen ryhmään: yhtäältä globaalit ja kansalliset muutokset, toisaalta muutokset ihmisten uskonnollisuudessa ja kirkon elämässä.

Yleisesti tunnettuja vahvoja kehityssuuntia eli megatrendejä on vaikea, ellei mahdoton muuttaa. Tällaisia ovat monet selonteon alkupuolella esitellyt globaalit ja kansalliset muutokset, esimerkiksi ilmastonmuutos, väestönkasvu ja ikääntyminen, globalisaatio, teknologian kehitys, kaupungistuminen, monikulttuuristuminen ja eriarvoistumisen kasvu. Megatrendien mukanaan tuomat muutokset tulevat olemaan nopeita ja monimutkaisia. Ne eivät kuitenkaan ole sellainen uhka, jonka edessä kirkon olisi tarpeen lamaantua tai menettää toivoaan.

Tulevaisuuden ennakkoinnin kannalta huomion arvoisia ovat niin sanotut heikot signaalit, ensioireet ja merkit tulevien muutosten mahdollisuuksista. Niiden huomaaminen ja tulkinta vaativat erityistä herkkyyttä. Monet heikkojen signaalien osoittamat kehityssuunnat ovat kirkon kannalta positiivisia ja valoisia. Elämän tarkoituksen ja merkityksen etsiminen lisääntyy, huoli ja vastuu luomakunnasta kasvaa, uusien osallistumisen muotojen merkitys voimistuu ja perinteiden arvostus

nousee, arvoja pidetään yhä merkittävämpinä ja ylikuonnollisen asema korostuu. Viitteitä on nähtävissä myös siitä, että kohtuullisempi elämäntapa vahvistuu ja työelämän kadotettu tasapaino löytyy uudelleen. Näihin ajan ilmiöihin kirkon olisi osattava tarttua ja perinteisten toimintamallien murtumisenkin uhalla hyödynnettävä niiden tarjoamat mahdollisuudet.

Kirkolla on mahdollisuus vaikuttaa moniin ajankohtaisiin kysymyksiin. Tulevaisuuden kirkossa tarvitaan entistä enemmän valppautta ja tietoisia ratkaisuja. Emme voi siirtää tulevaisuuteen niitä päätöksiä, jotka täytyy tehdä nyt. Muutosten keskellä on välttämätöntä kysyä, mihin suuntaan ja millä vauhdilla kirkko on menossa, mutta ennen kaikkea sitä, mihin haluamme edetä.

Jatkuva muutos vaatii muutossitkeyttä. Selontekoa valmistelleen työryhmän tavoitteena on, että kirkon ensimmäinen tulevaisuusselonteko omalta osaltaan auttaa syventämään tietoisuutta käynnissä olevan murroskauden luonteesta ja aktiivisen toimimisen välttämättömyydestä. Tulevaisuustyöskentelyn seuraavassa vaiheessa tarvitaan lisää yhteistä keskustelua, muutokseen motivoituneita päättäjiä sekä kirkkoon sitoutuneita työntekijöitä ja seurakuntalaisia.

18. KIRJALLISUUS

Aalto, HannaKaisa, Ira Ahokas ja Tuomo Kuosa (2008), Yleissivistys ja osaaminen työelämässä 2030 – menestyksen eväät tulevaisuudessa. Hankkeen loppuraportti. Tutu-julkaisuja 1/2008, Turku.

Ahola, Eija ja Anne Palkamo (2009), toim., Megatrendit ja me, Tekesin katsaus 255/2009, Helsinki.

Ahvenainen, Marko, Olli Hietanen ja Heikki Huhtanen (2009), Tulevaisuus paketissa. Tutu-julkaisuja 2/2009. Turku.

Bardy, Marjatta ja Sanna Parrukoski (2010), toim., Hyvinvointi ilmastonmuutoksen oloissa? Eduskunnan tulevaisuusvaliokunnan julkaisu 4/2010, Helsinki.

Csikszentmihalyi, Michaly (2006), Kehittyvä minuu – visioita kolmannelle vuosituhatvuoille, Rasalas Kustannus, Helsinki.

EVAn **globaalit skenaariot** (2009), http://www.eva.fi/files/2442_Tulevaisuuden_pelikentat.pdf.

Haavisto, Ilkka (2010), Työelämän kulttuurivallankumous. EVAn arvo- ja asennetutkimus 2010, Helsinki.

Haavisto, Ilkka ja Pentti Kiljunen (2009), Kapitalismi kansan käräjillä, EVAn kansallinen arvo- ja asennetutkimus 2009, Helsinki.

Hautamäki, Antti (2008), toim., Muutoksen Suomi – Ihmiset muutoksen tekijöinä, instituutiot ihmisten tukijoina, Sitra, Helsinki.

Heinonen, Sirkka (2010), Hidas elämä ja tulevaisuuden työ – paradoksi vai potentiaali? Futura 1/2010.

Heinonen, Sirkka ja **Leo Westerlund** (2009), toim., Tulevaisuussignaalien satoa. Tulevaisuuden tutkimuskeskus, Turku.

Hämäläinen, Timo (2006), Kohti hyvinvoivaa ja kilpailukykyistä yhteiskuntaa: kansallisen ennakoitiverkoston näkemyksiä Suomen tulevaisuudesta, Sitra, Helsinki.

Hämäläinen, Timo (2009), Yhteiskunnallinen murros ja henkinen hyvinvointi, Sitran selvityksiä 8, Sitra, Helsinki.

Inglehart, Ronald and Christian Welzel (2005), Modernization, Cultural Change, and Democracy: The Human Development Sequence. Cambridge.

Kulttuuri – tulevaisuuden voima (2009), Taustaselvitys kulttuurin tulevaisuus -selontekoa varten. Opetusministeriön julkaisu 2009:58, Helsinki.

Leivo, Tomi, Marjut Mutanen ja **Riitta Nieminen-Sundell** (2009), toim., Diginatiivit, työ, kansalaisuus, Kansallinen ennakoitiverkosto, Helsinki.

Leivo, Tomi (2009), toim., Kohtuullistamisen jäljillä. Kansallinen ennakoitiverkosto, foresight.fi.

Luonnonvaroissa muutoksen mahdollisuus (2009), Kansallisen luonnonvarastrategian taustaraportti, Sitra, Vantaa.

Mamia, Tero ja **Harri Melin** (2009), toim., Tietoyhteiskunta ja työorganisaatioiden muutos, Turun yliopiston sosiologian laitos, sosiologian tutkimuksia B-sarja, Turku.

Mannermaa, Mika (2008), Jokuveli. Elämä ja vaikuttaminen ubiikkiyhteiskunnassa. WSOY Pro.

Mikkola, Teija (2003), Muuttuvat arvot ja uusi keskiluokka: tutkimus arvojen mittaamisesta ja monitasoisuudesta. Helsingin yliopiston sosiologian laitoksen tutkimuksia 241, Helsinki.

Mokka, Roope ja **Aleksi Neuvonen** (2006), Yksilön ääni: Hyvinvointivaltio yhteisöjen ajalla, Sitran raportteja 69, Sitra, Helsinki.

Monen monta demokratiaa (2007), Eduskunnan tulevaisuusvaliokunnan taustajulkaisu 3/2007, Helsinki.

Monikasvoinen kirkko: Suomen evankelis-luterilainen kirkko vuosina 2004–2007 (2008), Kirkon tutkimuskeskuksen julkaisu 103, Tampere.

Nurmi Timo, Mikko Vähätalo, Riikka Saarimaa ja **Sirkka Heinonen** (2010), Ubitrendit 2020: Tulevaisuuden ubitekniologiat. Kehityskulkuja, sovelluksia, trendejä sekä heikkoja signaaleja. Tulevaisuuden tutkimuskeskuksen e-julkaisu 4/2010.

Ryynänen Olli-Pekka, Juha Kinnunen, Markku Myllykangas, Johanna Lammintakanen ja Osmo Kuusi (2004), Suomen terveydenhuollon tulevaisuudet. Skenaariot ja strategiat palvelujärjestelmän turvaamiseksi. Esiselvitys.

Saari, Juho (2009), Hyvinvointivaltion tulevaisuuden haasteet, esiselvitys tulevaisuusvaliokunnalle. Eduskunnan tulevaisuusvaliokunnan julkaisu 1/2009, Helsinki.

Sanderson, Stephen K. (1999), Social Transformations: A General Theory of Historical Development. Lanham: Rowman & Littlefield.

Seppänen, Eija (2008), Nuorten tulevaisuudenkuvat. Sitran raportteja 2008, Helsinki.

Silmät auki! Tietoyhteiskunnan uhat ja mahdollisuudet (2008), Eduskunnan tulevaisuusvaliokunnan julkaisu 1/2008, Helsinki.

Suhonen, Pertti (2007), Suomalaisten eriytyvät ja muuttuvat arvot. Teoksessa: S. Borg, K. Ketola, K. Kääriäinen, K. Niemelä & P. Suhonen: Uskonto, arvot ja instituutiot: suomalaiset World Values -tutkimuksissa 1981–2005. Yhteiskuntatieteellisen tietoarkiston julkaisu 4, Tampere.

Superyksilöistä joukkovoimaan – mistä osaamispuheesta puhutaan ja pitäisi puhua (2010), EK:n Oivallus hankkeen II esiselvitys. Demos Helsinki 14.6.2010. www.demos.fi.

Taloudellinen katsaus 2010. Taloudellinen kehitys ja finanssipolitiikan linja 2010–2014. Valtiovarainministeriön julkaisu 17a/2010. www.vm.fi.

Tehokkuudesta jakamiseen – tietoyhteiskunnan uusi vaihe (2009), Eduskunnan tulevaisuusvaliokunnan julkaisu 2/2009, Helsinki.

Tiihonen, Paula (2009), toim., Hyvinvointivaltion tulevaisuuden haasteet. Professori Juho Saaren esiselvitys tulevaisuusvaliokunnalle. Eduskunnan tulevaisuusvaliokunnan julkaisu 1/2009, Helsinki.

Työn sankareita ja selviytyjiä (2010), Työ ja hyvinvointi vuoden 2025 Suomessa. Työterveyslaitos.

Työn tulevaisuus (2005), Kirjallisuuskatsaus työn muutoksesta Helsingin seudulla.
Pääkaupunkiseudun julkaisusarja PJS B 2005:19, Helsinki.

Yhdessä ja erikseen – Maailma ja Suomi 2010-luvulla (2010), Toimintaympäristökuvaus
ministeriöiden tulevaisuuskatsausten taustaksi, Valtioneuvoston kanslian julkaisusarja
33/2009, Helsinki.



Mahtuuko kirkon tulevaisuuteen muutakin kuin uhkakuvia ja puolustus-taistelua? Kyllä mahtuu. Suomen evankelis-luterilaisen kirkon ensimmäisessä tulevaisuusselonteossa kuvataan toimintaympäristön pitkän aikavälin muutoksia ja niiden kirkolle asettamia haasteita. Selonteko suuntaa katseet kohti 2020-lukua.

Kirkkoon kuuluu eri vaihtoehtoja ja niiden seurauksia pohtiva keskustelu. Tulevaisuusselonteko auttaa syventämään tietoisuutta käynnissä olevan murroskauden luonteesta ja aktiivisen toimimisen välttämättömyydestä. Selonteossa esitellään erityisesti päätöksentekoa tukevaa tietoa.

ISBN 978-951-789-337-4 (nid.)

ISBN 978-951-789-338-1 (PDF)

ISSN 1237-279X



9 789517 893374 >