

**BORDEAUXINDOGGIN
JALOSTUKSEN TAVOITEOHJELMA
1.1.2020-31.12.2024**

FCl:n ryhmä 2

Hyväksytty Bullmastiffit ja Mastiffit ry:n yleiskokouksessa XXXXXXXX

Hyväksytty Kennelliiton Jalostustieteellisessä toimikunnassa XXXXXXXXXXXX

Voimassa 1.1.2020-31.12.2024

Sisällys:

1. Yhteenveto.....	
2. Rodun tausta.....	
3. Järjestöorganisaatio ja sen historia.....	
4. Rodun nykytilanne.....	
4.1 Populaation rakenne ja jalostuspohja	
4.2 Luonne ja käyttäytyminen sekä käyttöominaisuudet	
4.2.1 Rotumääritelmän maininnat luonteesta ja käyttäytymisestä sekä rodun käyttötarkoituksesta	
4.2.2 Luonne ja käyttäytyminen päivittäistilanteissa	
4.2.3 Käyttö- ja koeominaisuudet	
4.2.4 Kotikäyttäminen ja lisääntyminen	
4.2.5 Yhteenveto rodun käyttäytymisen ja luonteen keskeisimmistä ongelmakohtista sekä niiden korjaamisesta	
4.3 Terveys ja lisääntyminen	
4.3.1 Pevisa-ohjelmaan sisällytetyt sairaudet ja viat	
4.3.2 Muut rodulla todetut merkittävät sairaudet ja viat	
4.3.3 Yleisimmät kuolinsyyt	
4.3.4 Lisääntyminen	
4.3.5 Sairauksille ja lisääntymisongelmille altistavat anatomiset piirteet	
4.3.6 Yhteenveto rodun keskeisimmistä ongelmista terveydessä ja lisääntymisessä	
4.4 Ulkomuoto	
5. Yhteenveto aiemman jalostuksen tavoiteohjelman toteutumisesta.....	
6. Jalostuksen tavoitteet ja toteutus.....	
6.1 Jalostuksen tavoitteet	
6.2 Suositukset jalostuskoirille ja yhdistelmille	
6.3 Rotujärjestön toimenpiteet	
6.4 Uhat ja mahdollisuudet sekä varautuminen ongelmiin	
6.5 Toimintasuunnitelma ja tavoiteohjelman seuranta	
7. Lähteet.....	
8. Liitteet.....	

BORDEAUXINDOGGIEN JALOSTUKSEN TAVOITEOHJELMA

Voimassa 1.1.2020 – 31.12.2024

1. YHTEENVETO

Kuvaus rodusta ja sen käyttötarkoituksesta

Bordeauxindoggi on mastiffityyppinen ranskalainen rotu. Bordeauxindoggi on suuri ja massiivinen koira. Varhaisin maininta rodusta löytyy vuodelta 1863. Rotu kuoli lähes sukupuuttoon maailmansotien aikana. Nykyinen kanta on jalostettu noin 50 yksilöstä sotien jälkeen. Bordeauxindoggeja on käytetty suojele-, vartiointi- ja vahtitehtävissä.

Rodun tilanne ja jalostustavoitteet

Suomessa ja muualla maailmassa rotu on harvalukuinen. Jalostuspohja on kapea, koska jalostus on lähtenyt pienestä koiramäärästä liikkeelle. Rodun suurimpia terveysongelmia Suomessa ovat tällä hetkellä nivelten kasvuhäiriöt, erilaiset iho-ongelmat, allergiat sekä syöpäsairaudet. Jonkin verran esiintyy myös silmäluomen kiertymiä ja sydänsairauksia. Rodun kotimaassa on kiinnitetty erityistä huomiota siellä yleisesti esiintyvään hyperkeratoosiin (tähän on olemassa geenitesti). Tärkeimmät tavoitteet rodun jalostuksessa ovat hyvä rodunomainen luonne ja terveys, nimenomaan tässä järjestyksessä. Aggressiiviset ja arat yksilöt tulee karsia pois jalostuksesta, jotta saadaan säilytettyä rodun alkuperäinen rohkea, luotettava ja itsevarma luonne. Terveysten osalta tärkeimpänä tavoitteena on nivelongelmien vähentäminen ja eliniän kohottaminen. Jalostuspohja tulee pitää mahdollisimman laajana. Kennelliitto suosittelee, ettei serkusparituksia (6,25 %) läheisempiä sukulaisia paritettaisi keskenään. Ulkomuodon osalta jalostuksessa pyritään säilyttämään rotutyyppi sekä terve rakenne ja liikunta välttäen äärityyppisiä jalostuksessa.

TÄRKEIMMÄT SUOSITUKSET JALOSTUSKOIRILLE

PEVISA

- Pevisan vaatimat lonkka- ja kyynärnivel kuvaustulokset
- D-lonkkastatuksen omaavalle käytetään A, B tai C, kuvausikäraja 18 kk
- kyynärstatus raja-arvo 1, kuvausikäraja 18 kk
- Kuvaamatonta, ulkomaista urosta (ulkomailla tapahtuva astutus tai siemennys tuontispermalla) saa käyttää kaksi kertaa, kolmannella kerralla vaaditaan viralliset lonkkatutkimustulokset.

Suosituks

1. Aggressiivista, epävarmaa tai arkaa koiraa ei saa käyttää jalostukseen.
2. Koiraa, joka kärsii pitkäaikaisista iho-oireista, muista allergiatyyppisistä oireista tai on sairastanut yleistyneen sikaripunkin, ei saa käyttää jalostukseen.
3. Entropiumia tai ektropiumia sairastavaa koiraa ei saa käyttää jalostukseen.
4. Koukkuhäntäistä koiraa ei saa käyttää jalostukseen.

Suosittelaa otettavaksi hyperkeratoosi geenitesti jalostukseen käytettäviltä koirilta.

- Mikäli testin tulos on positiivinen (=sairas) koiraa ei saa käyttää jalostukseen.
- Mikäli koira osoittautuu testissä sairauden kantajaksi voidaan se yhdistää negatiivisen (=terve) tuloksen saaneen yksilön kanssa.

Suosittelaa sydämen ultraäänitutkimusta jalostukseen käytettävillä koirilla.

- Mikäli koiralla todetaan tutkimuksessa jokin sydänsairaus, koiraa ei saa käyttää jalostukseen.

Suosittelaa otettavaksi munuaistesti jalostukseen käytettäviltä koirilta.

- Mikäli koiralla todetaan munuaissairaus, koiraa ei saa käyttää jalostukseen.

Suosittelaa kiinnittämään erityistä huomiota brakykefaalisille roduille tyypillisiin hengityksen ja ruumiinlämmön säätelyn ongelmiin.

- Suositellaan, että jalostukseen käytettävät koirat on viimeistään ennen toista pentuetta luonnetestattu.
- Suositellaan jalostuskoiralle Kennelliiton jalostustarkastusta, jalostustarkastusta rotujärjestön hyväksymällä ulkomuototuomarilla tai vähintään kaksi EH -laatuarvostelua näyttelyssä, kahdelta eri tuomarilta, joista yksi avoimesta luokasta.
- Nartulla saa olla korkeintaan kolme pentuetta. Penikoimisväli tulee olla yli 10 kuukautta.
- Yli 6-vuotiaasta narttua ei käytetä jalostukseen.
- Tulee välttää matadorijalostusta, koskien niin kotimaisia, kuin ulkomaisia koiria.
- D- lonkkaiselle suositellaan käytettäväksi tervettä, eli A tai B lonkkaista koiraa

2. RODUN TAUSTA

Alkuperä ja käyttötarkoitus

Bordeauxindoggin alkuperästä on vain oletuksia ja legendoja. Luultavasti se polveutuu muinaisista *alaneista*, joka on suden metsästykseseen käytetty vinttikoiria, ja erityisesti *alan vautresta*, josta de Foix'n kreivi Gaston Phébus kirjoitti 1300-luvulla kirjassaan *Livre de Chasse* "...sen puruvoima on suurempi kuin kolmen vinttikoiran.". Rodun alkuperäinen käyttötarkoitus on ollut sota-, vahti- ja juhtakoiria sekä taistelukoira verisissä taistelunäytöksissä. Suomessa nykyisellään rotu on seura- ja harrastuskoira, mutta joissakin maissa käytetään edelleen myös vahtikoirana.

Rodun kehitys nykyiseen muotoonsa

Varhaisin maininta bordeauxindogista löytyy vuodelta 1863, jolloin pidettiin ensimmäinen näyttely Pariisissa. Hiukan ennen tätä näyttelyä rodun nimeksi vahvistettiin Dogue de Bordeaux. Nimi tuli seudun mukaan missä rotua esiintyi eniten. Muista tilaisuuksista ei ole mainintaa ennen vuotta 1883. Tällöin esille tuli rodun kirjavuus, joka synnytti paljon väittelyä rodun oikeasta tyypistä. Alkuaan rotutyyppejä oli kolme. *Pariisintyyppi* oli rungoltaan korkea ja pitkäkuonoinen, *tolousintyyppi* oli matala, leveä ja pitkäkuonoinen sekä tämän päivän bordeauxindoggia eniten muistuttava *bordeauxintyyppi*, matala, leveä ja lyhytkuonoinen. Vuonna 1896 Pierre Mengin julkaisi rodun todellisten piirteiden ja luonteen kuvauksesta artikkelin 'Le Dogue de Bordeaux', josta tuli ensimmäinen rotumääritelmä bordeauxindogille. Maailmansotien jälkeen uskotaan bordeauxindoggeja olleen vain n. 50 koiraa. Näistä koirista on nykyinen kanta peräisin ja tällöin rodun varsinainen jalostustyö sai alkunsa. Yksi rodun pelastajista oli Raymond Triquet, joka on ollut laatimassa rotumääritelmää ja kirjoittanut ensimmäisen kattavan kirjan rodusta 'La Saga du Dogue de Bordeaux'. Rotu oli pitkään vain ranskalaisten suosiossa, mutta vähitellen se levisi ympäri maailmaa. Ranskassa rodulla oli jo aikaisessa vaiheessa oma rotujärjestö, Société des Amateurs de Dogue de Bordeaux, jonka piirissä rodun jalostustyö alkoi ja joka vielä nykyäänkin on erittäin aktiivinen. Nationale d'Élevage on rotujärjestön vuosittainen erikoisnäyttely ja rodun harrastajien kohtauspaikka.

Ensimmäiset koirat Suomessa, koiramäärän kehitys

Suomessa rodun toi yleisemmin tietoisuuteen vuonna 1989 ilmestynyt elokuva Turner & Hooch. Samana vuonna ensimmäisen bordeauxindoggin toi Suomeen Ranskasta oululainen **Ilkka Jaakola**. Uros **Epode** oli syntynyt 1.2.1989 yhdistelmästä *Borg de la Gaie Maissonee- Adzie de Ker Saint Mesmes*. Seuraavana vuonna tuotiin Saksasta sisarusnartut **Diva vom Hessenbleek** ja **Dorle vom Hessenbleek** yhdistelmästä *Ubu clos des Hetres- Anja vom Hessenbleek*, Ranskasta uros **Felix des Chenaies de Kom Pystou** yhdistelmästä *Cap tain des Chenaies de Kom Pystou- Bizou des Chenaies de Kom Pystou* sekä Hollannista veljekset **Napoleon de Legeane** ja **Maximilian de Legeane** yhdistelmästä *Dior des Monts Roux - Meredique van Alcarinque* Vuonna 1991 tuotiin Hollannista veljekset **Tony de Legeane** ja **Mokko de Legeane** yhdistelmästä *Oscar van Alcarinque - Meredique van Alcarinque*.

Ensimmäinen Suomessa kasvatettu pentue syntyi **Bulltagos** kennelissä vuonna 1991 yhdistelmälle *Napoleon de Legeane - Diva vom Hessenbleek*. Pentueeseen syntyi kolme urosta ja kuusi narttua. Seuraava pentue syntyi myös Bulltagos kennelissä vuonna 1993 yhdistelmälle *Tony de Legeane - Diva vom Hessenbleek* Tähän pentueeseen syntyi viisi urosta ja viisi narttua. Seuraavat pentueet syntyivät vuonna 1994 *Barbababa* kennelissä (kuusi urosta ja kahdeksan narttua) ja *Karhunpään* kennelissä (kolme urosta ja kolme narttua), vuonna 1995 syntyivät pentueet *Thunderstoarms* kennelissä ja Bulltagos kennelissä, vuonna 1996 pentueet syntyivät kenneleissä *Barbababa* ja *Rantamyrsky* sekä yksi kennelnimetön pentue.

Kahdenkymmenen vuoden aikana kasvattajia on ollut n. 25 ja viimeisen viiden vuoden aikana 11 kasvattajalle on syntynyt pentue tai useampi.

3. JÄRJESTÖORGANISAATIO JA SEN HISTORIA

Bordeauxindoggin rotujärjestö on **Bullmastiffit ja Mastiffit ry**, joka toimii *Suomen Kennelliitto ry*:n alaisuudessa virallisena rotujärjestönä mastiffityypisille roduille Suomessa. Yhdistyksen perustava kokous pidettiin 14.11.1967 ja varsinainen toiminta alkoi 1968, vuonna 1971 se hyväksyttiin rotujärjestöksi. Järjestön alaisuuteen (vuosi 2018) kuuluu 6 rotua, bordeauxindoggi, bullmastiffi, cane corso, espanjanmastiffi, mastiffi ja napolinmastiffi. Rotujärjestön jäsenmäärä on 209 ja alajaostoissa yhteensä 96 jäsentä (vuosi 2018).

Bordeauxindoggin oma jalostustoimikunta perustettiin vuonna 2006. Tätä ennen se oli osa Bullmastiffit ja Mastiffit rotujärjestön muiden rotujen jalostustoimikuntaa. Bordeauxindoggin jalostustoimikunta toimii rotujärjestön alaisuudessa ja sen jäsenet valitaan rodun edustajien kesken tai rotujärjestön hallitus valitsee jäsenet. Kokoonpano vahvistetaan aina hallituksen kyseisen vuoden ensimmäisessä kokouksessa. Toimikunnan tehtävät ovat mm. jalostusneuvonta, poikkeuslupahakemusten käsittely, tuomarikoulutus, -kollegio ja -neuvottelu, tapahtumien järjestäminen rodun harrastajille, jalostustarkastus sekä terveyteen ja luonteeseen liittyvien kyselyiden vastausten kirjaaminen ja tilastointi. Osa näistä tehtävistä hoidetaan yhteisesti rotujärjestön muiden rotujen kanssa.

Rodulla on oma pentuvälittäjä.

4. RODUN NYKYTILANNE

4.1. Populaation rakenne ja jalostuspohja

Rodun perinnöllinen monimuotoisuus tarkoittaa sen geenimuotojen (alleelien) runsautta. Puhutaan myös jalostuspohjan laajuudesta. Mitä monimuotoisempi rotu on, sitä useampia erilaisia versioita sillä on olemassa samasta geenistä. Tämä mahdollistaa rodun yksilöiden geenipareihin heterotsygotiaa, joka antaa niille yleistä elinvoimaa ja suojaa monen perinnöllisen vian ja sairauden puhkeamiselta. Monimuotoisuus on tärkeää myös immuunijärjestelmässä, jonka geenikirjon kapeneminen voi johtaa esimerkiksi tulehdussairauksiin, autoimmuunitauteihin ja allergioihin. Jalostus ja perinnöllinen edistymisenkin ovat mahdollisia vain, jos koirien välillä on perinnöllistä vaihtelua. Suurilukuinenkin koirarotu on monimuotoisuudeltaan suppea, jos vain pientä osaa rodun koirista ja sukulinjoista on käytetty jalostukseen tai jos rodussa on koiria, joilla on rodun yksilömäärään nähden liian suuret jälkeläismäärät. Tällaiset koirat levittävät haitalliset mutaatioalleelinsa vähitellen koko rotuun, jolloin jostakin yksittäisestä mutaatiosta saattaa syntyä rodulle uusi tyyppivika tai -sairaus. Vähitellen on vaikea löytää jalostukseen koiria, joilla ei tätä mutaatiota ole. Ihannetilanteessa jalostukseen käytetään koiria tasaisesti rodun kaikista sukulinjoista. Monimuotoisuutta turvaava suositus yksittäisen koiran elinikäiselle jälkeläismäärälle on pienilukuisissa roduissa enintään 5 % ja suurilukuisissa enintään 2-3 % laskettuna rodun neljän vuoden rekisteröintimäärästä. Jos rodussa rekisteröidään neljän vuoden aikana yhteensä 1000 koiraa, ei yksittäinen koira saisi olla vanhempana useammalle kuin 20-50 koiralle. Toisen polven jälkeläisiä koiralla saisi pienilukuisissa roduissa olla korkeintaan 10 % ja suurilukuisissa 4-6 % laskettuna neljän vuoden rekisteröinneistä.

MMT Katariina Mäki 5.8.2013

TAULUKKO 1

Vuositalasto - rekisteröinnit

	2016	2015	2014	2013	2012	2011	2010	2009	2008	2007
Pennut (kotimaiset)	35	50	32	23	48	40	12	41	29	19
Tuonnit	6	7	3	9	9	8	5	9	10	7
Rekisteröinnit yht.	41	57	35	32	57	48	17	50	39	26
Pentueet	5	8	4	5	6	6	2	7	5	4
Pentuekoko	7	6,2	8	4,6	8	6,7	6	5,9	5,8	4,8
Kasvattajat	4	6	4	5	5	6	2	6	5	4
urokset										
- kaikki	5	6	3	5	5	6	2	4	4	3
- kotimaiset	2	3	1	2	1	2		2	3	
- tuonnit	1	1	1	1	1			2	1	2
- ulkomaiset	2	2	1	2	3	4	2	0	0	1
- keskimääräinen jalostuskäytön ikä	3v 9kk	4v 8kk	2v 2kk	3v 4kk	3v 7kk	4v 2kk	4v 11kk	4v 2kk	3v 10kk	2v 8kk
jalostukseen käytetyt eri nartut										
- kaikki	4	7	4	5	6	6	2	7	5	4
- kotimaiset	2	5	3	3	5	5	1	4	3	1
- tuonnit	2	2	1	2	1	1	1	3	2	3
- keskimääräinen jalostuskäytön ikä	3 v 4 kk	3 v 9 kk	3 v 7 kk	3 v 1 kk	3 v	3 v 4 kk	3 v 6 kk	2 v 4 kk	2 v 8 kk	3 v 5 kk
Isoisät	8	11	7	9	9	9	4	8	9	7
Isoäidit	8	12	7	9	10	10	4	9	9	7
Sukusiitosprosentti	0,94 %	0,12 %	0,89 %	0,96 %	0,72 %	1,33 %	0,00 %	1,71 %	1,48 %	0,05 %

Jalostuspohja 2007-2016

	2016	2015	2014	2013	2012	2011	2010	2009	2008	2007
Per vuosi										
- pentueet	5	8	4	5	6	6	2	7	5	4
- jalostukseen käytetyt eri urokset	5	6	3	5	5	6	2	4	4	3
- jalostukseen käytetyt eri nartut	4	7	4	5	6	6	2	7	5	4
- isät/emät	1,25	0,86	0,75	1	0,83	1	1	0,57	0,8	0,75
- tehollinen populaatio	6 (60%)	9 (56%)	5 (62%)	7 (70%)	8 (67%)	8 (67%)	3 (75%)	7 (50%)	6 (60%)	5 (62%)
- uroksista käytetty jalostukseen	0 %	0 %	8 %	6 %	7 %	16 %	10 %	12 %	6 %	9 %
- nartuista käytetty jalostukseen	0 %	4 %	9 %	27 %	25 %	9 %	0 %	19 %	22 %	40 %
Per sukupolvi (4 vuotta)										
- pentueet	22	23	21	19	21	20	18	21	19	19
- jalostukseen käytetyt eri urokset	17	17	17	16	15	14	12	13	14	12
- jalostukseen käytetyt eri nartut	18	19	17	17	17	15	15	17	16	15
- isät/emät	0,94	0,89	1	0,94	0,88	0,93	0,8	0,76	0,88	0,8
- tehollinen populaatio	24 (55%)	24 (52%)	23 (55%)	22 (58%)	22 (52%)	20 (50%)	18 (50%)	21 (50%)	20 (53%)	18 (47%)
- uroksista käytetty jalostukseen	3 %	5 %	10 %	10 %	11 %	12 %	10 %	12 %	10 %	10 %
- nartuista käytetty jalostukseen	8 %	15 %	17 %	18 %	17 %	16 %	23 %	24 %	26 %	26 %

Rekisteröintimäärät Suomessa

Suomessa on vuosina 1991–2016 syntynyt yhteensä 94 bordeauxindoggipentuetta, joissa pentuja on ollut yhteensä 569 kpl. Syntyneistä uroksia on ollut 296 kpl ja narttuja 273 kpl. Bordeauxindoggi on kasvattanut suosiotaan Suomessa tasaisen maltillisesti. Alkuvuosina (1991–1996) pentueita syntyi harvakseltaan, vain 9 pentuetta ja niissä oli yhteensä 66 pentua (huom. 1992 ei syntynyt yhtään pentuetta). Vuosittain pentueita syntyy vaihtelevasti kahdesta kahdeksaan ja pentumäärä on keskiarvoisesti ajalla 2008–2012 ollut 36,6 pentua/vuosi. Vuosien 2012–2016 aikana syntyi 173 pentua 26:een pentueeseen, joten tuona aikana pentuja on syntynyt keskiarvoisesti 6,6 kpl/pentue ja 34,6 kpl/vuosi. Pentukysyntä on pysynyt hieman tarjontaa suurempana.

Tuontikoerien vuosittainen lukumäärä

Tuonteja vuosina 1989–2016 on rekisteröity yhteensä 152 kpl. Uroksia on tuotu 73 kpl ja narttuja 79 kpl. Tuonteja on rekisteröity vuosina 2012–2016 34 kpl, jolloin tuona aikana keskiarvoisesti uusia tuonteja on tullut maahan 6,8 kpl/vuosi. Tiettävästi Suomessa on muutamia, jopa joitain kymmeniä, Kennelliittoon rekisteröimättömiä tuontiyksilöitä, joten tuontien kokonaismäärä ei täysin vastaa edellä ilmoitettua.

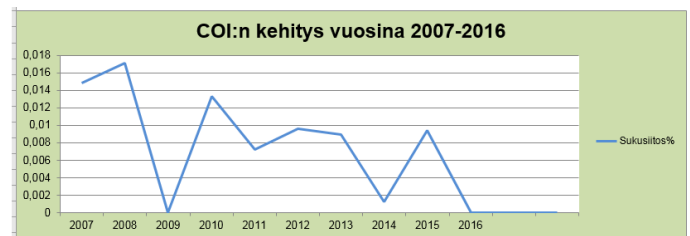
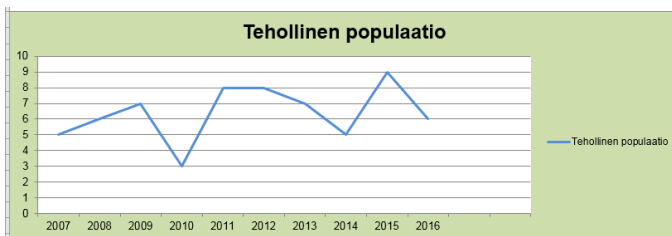
Rodun jalostusurosten ja –narttujen ikä

Taulukon 1 tietoihin perustuen, keskimääräinen jalostuskäytön ikä nartuilla on 3-3,5 vuoden tietämällä, vaihdellen 2v 4kk ja 3v 9kk välillä vuosien 2007–2016 aikana. Uroksilla vaihtelu on vastaavana aikana ollut 2v 2kk ja 4v 11kk välillä, asettuen keskiarvoisesti neljän vuoden tietämille. Iäkkäämpien urosten jalostuskäyttöä suositellaan, sillä useat sairaudet voivat puhjeta vasta koiran aikuisiällä.

Tietoa sukusiitoksesta

Sukusiitoksessa pentueen vanhempina käytettävät koirat ovat keskenään sukua. Sukusiitoksena pidetään serkusten tai sitä läheisempien sukulaisten yhdistämistä. Sukusiitos kasvattaa riskiä perinnöllisten sairauksien esilletuloon. Sukusiitosaste tai -prosentti on todennäköisyys sille, että satunnaisesti valittu geenipari sisältää geenistä kaksi samaa alleelia (versiota), jotka ovat molemmat peräisin samalta esivanhemmalta. Saman esivanhemman tietty alleeli on siis tullut koiralle sekä isän että emän kautta. Tällainen geenipari on homotsygoottinen ja identtinen. Ilman sukusiitosta suurin osa yksilöiden geenipareista on heterotsygoottisia, jolloin haitalliset, usein resessiiviset alleelit pysyvät vallitsevan, normaalin alleelin peittäminä. Sukusiitos vähentää heterotsygoottisia geenipareja: Koiran sukusiitosaste on puolet sen vanhempien välisestä sukulaisuussuhteesta. Isä-tytär-parituksessa jälkeläisten sukusiitosaste on 25 %, puolisisarparituksessa 12,5 % ja serkusparituksessa 6,25 %. Sukusiitos vähentää

heterotsygoottisten geeniparien osuutta jokaisessa sukupolvessa sukusiitosasteen verran, joten esimerkiksi puolisarparituksessa jälkeläisten heterotsygotia vähenee 12,5 %. Myös todennäköisyys haitallisten resessiivisten ongelmien esiintuloon on puolisarparituksessa 12,5 %. Sukusiitos ei periydy. Jos koiran vanhemmat eivät ole keskenään sukua, pentujen sukusiitosaste on nolla. Koirilla on rotuja muodostettaessa käytetty runsaasti sukusiitosta. Sukusiitoksella pyritään tuottamaan tasalaatuisia ja periyttämisvarmoja eläimiä. Jos huonot alleelit esiintyvät kaksinkertaisina sukusiitoksen ansiosta, niin mikseivät hyvätkin. Toisaalta sukusiitetykin eläin siirtää vain puolet perimästään jälkeläisilleen, jolloin edulliset homotsygoottiset alleelyhdistelmät purkautuvat. Lisäksi jokainen yksilö kantaa perimässään useita haitallisia alleleja, joiden todennäköisyys tulla esiin jälkeläisissä kasvaa sukusiitoksen myötä, joten turvallisia sukusiitosyhdistelmiä ei ole. Tutkimuksissa on todettu sukusiitoksen haittavaikutusten alkavan näkyä eläimen sukusiitosasteen ylittäessä 10 %. Silloin todennäköisyys hedelmällisyyden ja elinvoiman heikkenemiseen kasvaa, ja nähdään esimerkiksi lisääntymisvaikeuksia, pentukuolleisuuden nousua, pentujen epämuodostumia, vastustuskyvyn heikkenemistä sekä tulehdusalttiutta. Ilmiötä kutsutaan sukusiitostaantumaksi. Jos sukusiitosaste kasvaa hitaasti monen sukupolven aikana, haitat ovat pienemmät kuin nopeassa sukusiitoksessa eli lähisukulaisten yhdistämisessä. Sukusiitosasteen suuruus riippuu laskennassa mukana olevien sukupolvien määrästä, joten vain sellaisia sukusiitosasteita voi verrata keskenään, jotka on laskettu täsmälleen samalla sukupolvimäärällä. Jalostuksessa suositellaan neljän-viiden sukupolven perusteella lasketun sukusiitosasteen pitämistä alle 6,25 %. Kennelliiton jalostustietojärjestelmässä sukusiitosprosentti lasketaan sillä sukupolvimäärällä, jonka kohdalla tunnettujen (tallennettujen) esivanhempien määrä ylittää vielä 50 %. Esimerkiksi kuudennessa sukupolvessa on sukutaulupaikkoja 64 esivanhemmalle. Jos esivanhemmista vähintään 33 kpl on tiedossa, sukusiitosaste lasketaan kuuden sukupolven mukaan. Jos taas vaikkapa emän puolella ei sukutaulutiedoissa ole esivanhempia tuossa kohtaa enää ollenkaan, on kuudennessa sukupolvessa tiedossa enintään 32 koiraa, jolloin sukusiitosaste lasketaan viiden sukupolven mukaan. MMT Katariina Mäki 5.8.2013 (päivitetty 13.1.2016)



TAULUKKO 2

Kaikki jalostukseen käytetyt urokset 2013-2016 (4v) -> 3-5 %:n suositus

#	Uros	Syntymävuosi	Tilastointiaikana				Toisessa polvessa		Yhteensä	
			Pentu-eita	Pentuja	%-osuus	kumulat.%	Pentu-eita	Pentuja	Pentu-eita	Pentuja
1	BAXTAFF FUEL MY FIRE	2008	3	21	15,00 %	15 %	1	8	3	21
2	RANTAMYRSKYN KARATE KID	2012	2	15	10,71 %	26 %	0	0	2	15
3	CISSE MY GUARDIAN Z ORISKU	2011	2	15	10,71 %	36 %	0	0	2	15
4	MAXENTO BENTLEY	2011	2	14	10,00 %	46 %	0	0	2	14
5	FINNISH DREAM LACRIMA HELIANDUM	2009	1	10	7,14 %	54 %	1	5	1	10
6	SKYWALKER LA MAISON DE GLEBOFF	2012	1	9	6,43 %	60 %	0	0	1	9
7	HORS SERIE DE LA TOUR GELEE	2012	1	9	6,43 %	66 %	0	0	1	9
8	HOUSTON V.D MADROELHOEVE		1	9	6,43 %	73 %	3	11	1	9
9	LOUKAS KARLENS	2013	1	7	5,00 %	78 %	0	0	1	7
10	HESSEN	2010	1	7	5,00 %	83 %	2	2	1	7
11	BAXTAFF SIR KICK-A-LOT	2011	1	7	5,00 %	88 %	0	0	1	7
12	LOUKAS GÉANT	2011	1	5	3,57 %	91 %	0	0	1	5
13	VALLE	2012	1	5	3,57 %	95 %	0	0	1	5
14	KELTICKNIGHT GEORGIEBOY	2011	1	3	2,14 %	97 %	2	2	1	3
15	CHENATI HANI HOPE ILLIUS KING SIZE	2007	1	2	1,43 %	99 %	2	14	2	9
16	LOUKAS GRAND	2011	1	1	0,71 %	99 %	0	0	2	9
17	AMATZONITE MUCHO MAMBO	2010	1	1	0,71 %	100 %	1	1	1	1

Kaikki jalostukseen käytetyt urokset 2015-2016 (2v) -> Liikakäytöksi katsotaan 10%:n osuus

#	Uros	Syntymävuosi	Tilastointiaikana				Toisessa polvessa		Yhteensä	
			Pentu-eita	Pentuja	%-osuus	kumulat.%	Pentu-eita	Pentuja	Pentu-eita	Pentuja
1	BAXTAFF FUEL MY FIRE	2008	2	18	21,18 %	21 %	1	8	3	21
2	MAXENTO BENTLEY	2011	2	14	16,47 %	38 %	0	0	2	14
3	HORS SERIE DE LA TOUR GELEE	2012	1	9	10,59 %	48 %	0	0	1	9
4	SKYWALKER LA MAISON DE GLEBOFF	2012	1	9	10,59 %	59 %	0	0	1	9
5	CISSE MY GUARDIAN Z ORISKU	2011	1	7	8,24 %	67 %	0	0	2	15
6	LOUKAS KARLENS	2012	1	7	8,24 %	75 %	0	0	1	7
7	BAXTAFF SIR KICK-A-LOT	2011	1	7	8,24 %	84 %	0	0	1	7
8	VALLE	2012	1	5	5,88 %	89 %	0	0	1	5
9	LOUKAS GÉANT	2011	1	5	5,88 %	95 %	0	0	1	5
10	KELTICKNIGHT GEORGIEBOY	2011	1	3	3,53 %	99 %	2	2	1	3
11	AMATZONITE MUCHO MAMBO	2010	1	1	1,18 %	100 %	1	1	1	1

Urosten käyttöasteet

Käytetty eri uroksia ->2016	kpl	%-osuus
Kotimaassa syntyneet urokset	21	36,21
Tuontiurokset	19	32,76
Ulkomaalaiset urokset	18	31,03
	58	100,00

Käytetty eri uroksia -> 2016	Käytetty kertaa	%-osuus
Kotimaassa syntyneet urokset	36	38,30
Tuontiurokset	36	38,30
Ulkomaalaiset urokset	22	23,40
Pentueita yhteensä	94	100,00

TAULUKKO 3

Kaikki jalostukseen käytetyt nartut 2013-2016 (4v) -> 3-5 %-n suositus

#	Narttu	Syntymävuosi	Tilastointiaikana			Toisessa polvessa		Yhteensä	
			Pentueita	Pentuja	%-osuus	Pentueita	Pentuja	Pentueita	Pentuja
1	RANTAMYRSKYN JAMBON	2010	2	22	15,71 %	1	8	2	22
2	HEART OF DARKNESS TARGARYA	2012	2	14	10,00 %	0	0	3	17
3	DANIELLE SANDEVITO PARISIAN	2013	2	14	10,00 %	0	0	2	14
4	MAXBORD VICTORY	2012	2	10	7,14 %	0	0	2	10
5	ST-JOHNS NIKI	2011	1	10	7,14 %	1	5	1	10
6	HUMPUN TITANIC MAIDENVOYAGE	2012	1	10	7,14 %	0	0	1	10
7	RANTAMYRSKYN ISADORA	2008	1	9	6,43 %	6	25	2	19
8	CHIC'S JOY COGUINE CORALIE	2011	1	9	6,43 %	0	0	1	9
9	BULLTAGOS HERMIONE	2009	1	8	5,71 %	1	10	2	19
10	MOLOSCYG MARTHA DOWNUNDA	2009	1	7	5,00 %	1	1	1	7
11	ILOPILLERIN LYDIA	2012	1	7	5,00 %	0	0	1	7
12	ILOPILLERIN GEISHA	2008	1	5	3,57 %	1	9	2	14
13	DIETRO SANTO BELINA	2012	1	5	3,57 %	0	0	1	5
14	LOUKAS KAMILLE	2013	1	3	2,14 %	0	0	1	3
15	MAXENTO ALFETTA	2007	1	3	2,14 %	0	0	1	3
16	MAXENTO ANAIS ANAIS	2007	1	2	1,43 %	2	14	2	9
17	ILOPILLERIN LILOU	2012	1	1	0,71 %	0	0	1	1
18	ILOPILLERIN JUST-IINA	2011	1	1	0,71 %	0	0	1	1

Kaikki jalostukseen käytetyt nartut 2015-2016 (2v) -> Liikakäytöksi katsotaan 10%-n osuus

#	Narttu	Syntymävuosi	Tilastointiaikana			Toisessa polvessa		Yhteensä	
			Pentueita	Pentuja	%-osuus	Pentueita	Pentuja	Pentueita	Pentuja
1	RANTAMYRSKYN JAMBON	2010	2	22	25,88 %	1	8	2	22
2	HEART OF DARKNESS TARGARYA	2012	2	14	16,47 %	0	0	3	17
3	DANIELLE SANDEVITO PARISIAN	2013	2	14	16,47 %	0	0	2	14
4	CHIC'S JOY COGUINE CORALIE	2011	1	9	10,59 %	0	0	1	9
5	ILOPILLERIN LYDIA	2012	1	7	8,24 %	0	0	1	7
6	ILOPILLERIN GEISHA	2008	1	5	5,88 %	1	9	2	14
7	MAXBORD VICTORY	2012	1	5	5,88 %	0	0	2	10
8	DIETRO SANTO BELINA	2012	1	5	5,88 %	0	0	1	5
9	LOUKAS KAMILLE	2013	1	3	3,53 %	0	0	1	3
10	ILOPILLERIN LILOU	2012	1	1	1,18 %	0	0	1	1

Käytetty eri narttuja ->2016	kpl	%-osuus
Suomessa syntyneet nartut	37	60,66
Tuontinartut	24	39,34
Yhteensä eri narttuja	61	100,00

Käytetty eri narttuja -> 2016	Käytetty kertaa	%-osuus
Kotimaassa syntyneet nartut	58	61,70
Tuontinartut	36	38,30
Pentueita yhteensä	94	100,00

Jalostuskoirien käyttömäärät

Bordeauxindoggeille 3 -5 %-n jälkeläisosuussuositus tarkoittaa, ettei yhden yksilön jälkeläismäärä saisi, nykyisillä pentue- ja jälkeläismäärillä, ylittää sukupolvea kohti 7pentua. Koska keskimääräinen pentuekoko on 6,3 pentua laskettuna ajanjaksolta 2013-2016, tarkoittaa tämä, ettei yhdellä yksilöllä saisi olla sukupolvessa 1 pentuetta enempää. *Muutamilla yksilöillä prosentuaaliset osuudet ylittävät reilusti liikakäytöksi asetetut raja-arvot. Tulee kuitenkin huomioida, että pentuemäärät ovat vähäisiä ja runsaampi lukuisten pentueiden kohdalla asetettu raja ylittyy jo yhdelläkin pentueella.*

Viimeisen 10 vuoden aikana jalostukseen runsaimmin käytetyt 20 urosta										
#	Uros	synty-nyt	Tilastointiaikana 2007-2016				Toisessa polvessa		Yhteensä	
			Pentueita	Pen-tuja	%-osuus	kumulat-%	Pentueita	Pen-tuja	Pentueita	Pen-tuja
1	ILOPILLERIN FRENDI	2006	4	30	9,12 %	9 %	2	22	4	30
2	BAXTAFF FUEL MY FIRE	2008	3	21	6,38 %	16 %	1	8	3	21
3	DIVO AUS DEM HAUSE KETOSCH	2005	2	17	5,17 %	21 %	5	35	2	17
4	DORSODORF HUMMER	2007	3	16	4,86 %	26 %	3	9	3	16
5	RANTAMYRSKYN KARATE KID	2012	2	15	4,56 %	30 %	0	0	2	15
6	CISSE MY GUARDIAN Z ORISKU	2011	2	15	4,56 %	35 %	0	0	2	15
7	MAXENTO BENTLEY	2011	2	14	4,26 %	39 %	0	0	2	14
8	BENJAMIN DE LA VILLE DE CATHERDALE	2009	1	12	3,65 %	43 %	2	15	1	12
9	TANAKAJD SZEPE FIANCHETTO	2005	2	11	3,34 %	46 %	3	17	2	11
10	MERDIORIX WILMER	2006	1	11	3,34 %	49 %	1	10	1	11
11	JAQUES VOM BUTJADINGER LAND	2005	1	10	3,04 %	52 %	5	16	1	10
12	FINNISH DREAM LACRIMA HELIANDUM	2009	1	10	3,04 %	55 %	1	5	1	10
13	ARSENE DE LA VALLEE DE SAINT GEORGES	2005	1	10	3,04 %	58 %	0	0	1	10
14	MAXINALLEN CILLIAN	2001	1	9	2,74 %	61 %	4	40	2	14
15	HORS SERIE DE LA TOUR GELEE	2012	1	9	2,74 %	64 %	0	0	1	9
16	SKYWALKER LA MAISON DE GLEBOFF	2012	1	9	2,74 %	67 %	0	0	1	9
17	HOUSTON V.D MADROELHOEVE	2011	1	9	2,74 %	69 %	3	11	1	9
18	NOBLE SAINT'S FELLINI	2008	1	9	2,74 %	72 %	1	9	1	9
19	CHENATI HANI HOPE ILLIUS KING SIZE	2007	2	9	2,74 %	75 %	2	14	2	9
20	DENSBOARD BONAPARTE	2002	2	8	2,43 %	77 %	1	5	4	18

Viimeisen 10 vuoden aikana jalostukseen runsaimmin käytetyt 20 narttua										
#	Narttu	synty-nyt	Tilastointiaikana 2007-2016				Toisessa polvessa		Yhteensä	
			Pentueita	Pen-tuja	%-osuus	Pentueita	Pen-tuja	Pentueita	Pen-tuja	
1	RANTAMYRSKYN JAMBON	2010	2	22	6,69 %	1	8	2	22	
2	RANTAMYRSKYN IIRIS	2008	2	21	6,38 %	4	37	2	21	
3	BULLTAGOS HERMIONE	2009	2	19	5,78 %	1	10	2	19	
4	RANTAMYRSKYN ISADORA	2008	2	19	5,78 %	6	25	2	19	
5	CHIEN DOUCEUR PAS PROBLEME	2007	2	16	4,86 %	2	19	2	16	
6	HEART OF DARKNESS TARGARYA	2012	2	14	4,26 %	0	0	3	17	
7	ILOPILLERIN GEISHA	2008	2	14	4,26 %	1	9	2	14	
8	DANIELLE SANDEVITO PARISIAN	2013	2	14	4,26 %	0	0	2	14	
9	ILOPILLERIN FRIIDU	2006	2	12	3,65 %	4	17	2	12	
10	BAXTAFF DREAMMAKER	2007	2	11	3,34 %	1	7	2	11	
11	HEAVYWEIGHT GOLDEN DEVIL	2006	2	11	3,34 %	0	0	2	11	
12	TALAVERA DE LA REINA MY DREAM DOG	2005	3	11	3,34 %	5	32	3	11	
13	LOUNATKARIN NATALE	2007	1	10	3,04 %	0	0	1	10	
14	ST-JOHNS NIKI	2011	1	10	3,04 %	1	5	1	10	
15	MAXBORD VICTORY	2012	2	10	3,04 %	0	0	2	10	
16	HUMPUN TITANIC MAIDENVOYAGE	2012	1	10	3,04 %	0	0	1	10	
17	CHIC'S JOY COGUINE CORALIE	2011	1	9	2,74 %	0	0	1	9	
18	MAXENTO ANAIS ANAIS	2007	2	9	2,74 %	2	14	2	9	
19	RANTAMYRSKYN HELGA	2005	1	9	2,74 %	4	40	1	9	
20	MOLOSCYG MARTHA DOWNUNDA	2009	1	7	2,13 %	1	1	1	7	

Jalostuskoirien keskinäinen sukulaisuus

Tarkemmassa jalostuskäytön tutkiskelussa on havaittavissa joidenkin linjojen toistaan vahvempi esiintyvyys 10 viimeisen vuoden tilastoissa, mikä tarkoittaa sitä, että tehollinen populaatiokoko on pienentynyt kahden ja puolen sukupolven aikana niiltä osin selvästi enemmän kuin mitä laskennallisesti on voitu saada esille. Vuosina 2015-2017 vain yhdellä pentueella sukusiitosprosentti ylittää Kenneliiton suosituksen (joka on 6,25%) ja suurimmalla osalla pentueista sukusiitosprosentti on 0-1%.

Rodun populaatiot muissa maissa

Tärkeimmät rotua kasvattavat maat ovat: Ranska, Belgia, Hollanti, Saksa ja Englanti.

Yhteenvedo rodun jalostuspohjan laajuudesta

Rodun geenipohja on koko maailmassa suppea. Jo viidennestä sukupolvesta taaksepäin on lähes joka koiran taustalla ainakin osittain samoja koiria.

Tärkeimmät jalostuspohjaa kaventavat tekijät

Bordeauxindoggien populaatio on sekä Suomessa että maailmanlaajuisesti pieni ja geenipooli on kapea. Erilaisia sukulinjoja on vähän ja ns. matador-urosten käyttö on kaventanut sitä entisestään

4.2 Luonne ja käyttäytyminen sekä käyttöominaisuudet

4.2.1 Rotumääritelmän maininnat luonteesta ja käyttäytymisestä sekä rodun käyttötarkoituksesta

Luonne:

Ikivanha taistelukoira, hyvä vahti, työssään valpas ja erittäin rohkea, ei aggressiivinen. Hyvä seuralainen, hyvin kiintynyt isäntäänsä ja hyvin ystävällinen. Rauhallinen ja tasapainoinen. Korkea ärsytyskynnys. Urokset ovat yleensä luonteeltaan dominoivia. Hylkäävät virheet: aggressiivisuus tai arkuus.

Käyttötarkoitus: Vahti-, suojelu- ja vartiokoira

Bordeauxindogin ulkomuoto kertoo paljon sen muinaisesta käyttötarkoituksesta. Se toimi aikoinaan sota- ja vahtikoirana taisteluissa sekä taistelukoirana muita taistelukoiria ja villieläimiä vastaan. Myöhemmin kun taistelut kiellettiin, sitä käytettiin viinitilojen ja karjalaumojen vartijana. Se toimi myös juhtana vetäessään ruhoja teurastamosta torille. Bordeauxindoggia käytettiin myös suurriistan kuten villisian metsästyksen.

4.2.2 Luonne ja käyttäytyminen päivittäistilanteissa

Tilanne luonteissa tänä päivänä

Vaikka rotumääritelmässä edelleen sanotaan käyttötarkoitukseksi vahti-, suojelu- ja vartiokoira, niin nykyinen käyttötarkoitus on lähinnä seurakoira. Se on vilpiton ja eikä missään tapauksessa petollinen. Se kiintyy ihmiseen ja osoittaa sen monin tavoin. Sillä on tervettä epäluuloa, eikä se ryntää suinpäin tilanteisiin vaan harkitsee ja puntaroi tilanteita.

Nykypäivän bordeauxindoggi on useimmiten itsevarma, rohkea, rauhallinen ja tasapainoinen. Lisääntyvässä määrin on kuitenkin huomattavissa että rohkeuden ja itsevarmuuden tilalle on tullut liiallista pehmeyttä, epävarmuutta ja jopa arkuutta. Nämä hankaloittavat koiran toimimista missä tahansa tehtävässä, myös seurakoirana. Yksilökohtaisia eroja on toki paljon, mutta suunta liialliseen pehmeeseen on näkyvissä. Jalostuksessa tulee kiinnittää erityistä huomiota jalostukseen käytettävien koirien luonteeseen. Jalostuskoiran luonteen tulee vastata rotumääritelmän kuvausta bordeauxindogin luonteesta.

Joissain tapauksissa saattaa arkuus tai aggressiivisuus johtua myös koiran kivusta. Kivut saattavat aiheuttaa myös monenlaisia muita käyttäytymis- tai luonnemuutoksia esim. nuolemista, ylenmääräistä juomista, levottomuutta jne. Jos koiran käytöksessä tai luonteessa tapahtuu selkeä muutos, jolle ei löydy selitystä, voi syynä olla kiputila.

Yksilöiden sosiaalisuudessa ja laumakäytöksessä on paljon eroja. Pääosin bordeauxindoggit ovat melko suvaitsevaisia muita koiria kohtaan. Niillä on vahva arvojärjestys ja ne ottavat itselleen paikkansa laumassa ilman turhia räyhäämisiä. Urokset ovat usein dominoivia.

Bordeauxindoggi suhtautuu yleensä ihmisiin avoimesti ja ystävällisesti. Joukkoon mahtuu kuitenkin myös pidättyväisiä yksilöitä. On kuitenkin muistettava, että suurikokoisena koirana se tulee kouluttaa hyville tavoille ja on ehdottomasti aikuisen ihmisen koira. Sillä on oltava selkeä johtaja omassa laumassaan.

Jalostuksessa tulisi ottaa huomioon koiran alkuperäiset luonteenominaisuudet. Vaikka rodulla ei enää ole varsinaisia työtehtäviä, tulisi vanhat käyttöominaisuudet säilyttää sopivassa määrässä. Myös nykyisessä käyttötarkoituksessa (seurakoira) on hyötyä rotumääritelmässäkin mainituista luonteenominaisuuksista kuten rohkeus ja itsevarmuus. Vaikka bordeauxindoggi onkin nykyään seurakoira, tulisi sen entisenä työkoirana soveltua myös harrastamiseen.

Erot eri maiden populaatioiden välillä

Tarkkaa tietoa rodun luonteen tilanteesta muissa maissa ei ole käytettävissä, mutta oletettavasti tilanne ja suuntaus on samanlainen muuallakin. Rodun kotimaassa luonnetta mitataan näyttelyiden yhteydessä järjestettävillä TAN-testeillä. TAN-testissä mitataan koiran luonnetta, koiran suhdetta omistajaansa ja koiran liikkeitä. Testi ei ole aina samanlainen ja sen antama tieto koiran luonteesta ei vastaa suomalaisesta luonnetestistä saatua tietoa. Ruotsissa on joitakin bordeauxindoggeja käynyt MH-luonnekuvauksessa ja suorittaneet sen hyväksytysti.

Luonnetesti ja MH-luonnekuvaus

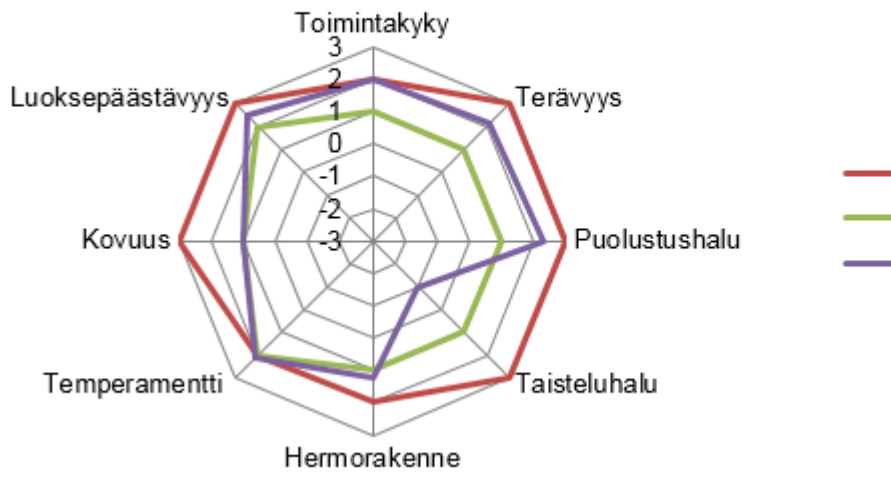
Suomalainen luonnetesti on otettu käyttöön vuonna 1976 ja perustuu pääperiaatteissaan Ruotsin armeijan työkoirien soveltuvuustesteihin. Viimeisten kahdenkymmenen vuoden aikana testiä on kuitenkin kehitetty jatkuvasti paremmin vastaamaan nykypäivän harrastus- ja seurakoirien perusominaisuuksia. Alkuaikojen teknisesti aina samalla kaavalla ja voimalla suoritettu testi on muuttunut vuosien kuluessa paremmin huomioimaan koirien perusluonteen, ja nykyisin jokainen testin osuus suoritetaan aina koiran ehdoilla. Testitilanteen hyökkäyksien voima riippuu aina testattavasta koirasta. Näin pyritään varmistamaan, ettei koiralle jää testitilanteesta traumoja kotiin vietäväksi

(Jorma Lankinen)

Suomessa vuosien 1989 – 2016 välisenä aikana on luonnetestissä käynyt 32 bordeauxindoggia. Pisteiden vaihtelevuus on suuri ja alla olevasta kaaviosta näkyy yhteenvedetty tilasto kaikista testatuista koirista.

	Toivottava minimi	Hyväksyttävä minimi	Ka. Testatut
Toimintakyky	2	1	2
Terävyys	3	1	2,1
Puolustushalu	3	1	2,3
Taisteluhalu	3	1	-1
Hermorakenne	2	1	1,2

Temperamentti	2	2	2,1
Kovuus	3	1	1
Luoksepäästävyys	3	2	2,5



- Toivottava minimi
- Hyväksyttävä minimi
- Ka. Testatut

LUONNEPROFIILI JA TULOKSET VUOSILTA 1995-2016

Osa-alue Arvosteluperusteet	Tavoite	Toteutunut	
I Toimintakyky		kpl	%
+3 erittäin suuri	toivottava	0	-
+2 suuri	toivottava	6	18,75
+1 kohtuullinen	hyväksyttävä	10	31,25
-1 pieni	ei toivottava	14	43,75
-2 riittämätön	ei toivottava	2	6,25
-3 toimintakyvytön	ei toivottava	0	-
II Terävyys		kpl	%
+3 kohtuullinen ilman jäljelle jäävää hyökkäyshalua	toivottava	16	50,00
+2 suuri ilman jäljelle jäävää hyökkäyshalua	hyväksyttävä	3	9,38
+1 pieni ilman jäljelle jäävää hyökkäyshalua	hyväksyttävä	13	40,63
-1 pieni jäljelle jäävin hyökkäyshaluin	ei toivottava	0	-
-2 kohtuullinen jäljelle jäävin hyökkäyshaluin	ei toivottava	0	-
-3 suuri jäljelle jäävin hyökkäyshaluin	ei toivottava	0	-
III Puolustushalu		kpl	%
+3 kohtuullinen hillitty	toivottava	12	37,50
+2 suuri, hillitty	hyväksyttävä	8	25,00
+1 pieni	hyväksyttävä	8	25,00
-1 haluton	ei toivottava	4	12,50
-2 erittäin suuri	ei toivottava	0	-
-3 hillitsemätön	ei toivottava	0	-
IV Taisteluhalu		kpl	%
+3 suuri	toivottava	1	3,13
+2 kohtuullinen	hyväksyttävä	9	28,13
+1 erittäin suuri	hyväksyttävä	0	-
-1 pieni	ei toivottava	21	65,63
-2 riittämätön	ei toivottava	1	3,13
-3 haluton	ei toivottava	0	-
V Hermorakenne		kpl	%
+3 rauhallinen ja varma	toivottava	0	-
+2 suhteellisen rauhallinen	toivottava	6	18,75
+1 hieman rauhaton	hyväksyttävä	25	78,13
-1 vähän hermostunut	ei toivottava	1	3,13
-2 hermostunut	ei toivottava	0	-
-3 erittäin hermostunut	ei toivottava	0	-
VI Temperamentti		kpl	%
+3 vilkas	toivottava	6	18,75
+2 kohtuullisen vilkas	toivottava	23	71,88
+1 erittäin vilkas	ei toivottava	3	9,38
-1 häiritsevän vilkas	ei toivottava	0	-
-2 välinpitämätön	ei toivottava	0	-
-3 apaattinen	ei toivottava	0	-

VII Kovuus		kpl	%
+3 kohtuullisen kova	toivottava	4	12,50
+2 kova	hyväksyttävä	0	-
+1 hieman pehmeä	hyväksyttävä	16	50,00
-1 erittäin kova	ei toivottava	0	-
-2 pehmeä	ei toivottava	11	34,38
-3 erittäin pehmeä	ei toivottava	1	3,13
VIII Luoksepäästävyys		kpl	%
+3 hyväntahtoinen luoksepäästävä avoin	toivottava	19	59,38
+2 luoksepäästävä, hieman pidättyväinen	hyväksyttävä	12	37,50
+1 mielitelevä	ei toivottava	0	-
-1 selvästi pidättyväinen	ei toivottava	1	3,13
-2 hyökkäävä	ei toivottava	0	-
-3 salakavala	ei toivottava	0	-
Laukauspelottomuus		kpl	%
+ laukausvarma	toivottava	2	6,25
++ laukauskokematon	hyväksyttävä	8	25,00
+++ paukkuärtyisä	ei toivottava	21	65,63
- laukausaltis	ei toivottava	0	-
-- laukausarka	ei toivottava	0	-

Jotta rodun luonne saadaan vastaamaan rotumääritelmää ja luonnetestien tulokset noudattamaan rotuprofiilia, tulee jalostukseen käytettävien koirien luonnetta arvioida tarkkaan. Tavoitteena pitää olla nimenomaan rotumääritelmän mukaiset luonteen ominaisuudet. Virallinen luonnetesti olisi hyvä suorittaa koiralle jo ennen sen jalostuskäyttöä. Jalostussuosituksena kehoitetaan testaamaan koira viimeistään ennen sen toista pentuetta.

4.2.3 Käyttö- ja koeominaisuudet

Rodun alkuperäinen käyttö

Bordeauxindoggin alkuperäiset käyttötarkoitukset ovat olleet vahti-, suojelu- ja vartiokoira. Myöhemmin sitä on käytetty myös suurriistan metsästyksessä ja taistelukoirana.

Alkuperäiset, rodunomaiset käyttäytymistarpeet ja niiden täyttäminen

Vahtitehtävässä bordeauxindoggin tulee olla valpas ja tarkkaavainen, mutta toiminnan tulee olla hallittua ja maltillista. Kyseiset tehtävät vaativat koiralta rohkeutta ja itsevarmuutta sekä kykyä toimia erilaisten tilanteiden vaatimilla tavoilla. Suomessa bordeauxindoggit ovat lähinnä seurakoiria ja perheen lemmikkejä. Vanhoista työtehtävistä on säilynyt oikeastaan vain kodin vahtiminen. Tämä suuntaus vallitsee myös rodun kotimaassa.

Bordeauxindoggeja on jo pitkään jalostettu avoimemmiksi ja sosiaalisemmiksi. Alkuperäisissä käyttötarkoituksissa tarvittuja ominaisuuksia voidaan hyödyntää erilaisissa koiraharrastuksissa. Bordeauxindogin hyvän ilmavainun vuoksi sen kanssa voi harrastaa metsähakua. Haku on bordeauxindogille mieleinen laji, koska siinä se voi käyttää hyvää hajuaistiaan. Jälkiharrastus on mieleinen ja sopiva laji bordeauxindogille. Myös tokoharrastajia on vuosien varrella ollut muutamia. Vähäisen miellyttämishalun, haasteellisen motivoinnin sekä heikohkon viettikestävyuden vuoksi laji on bordeauxindogille hyvin vaativa. Bordeauxindogilla ei ole oikeutta osallistua palveluskoirakokeisiin. Sitä ei suositella suojeluharrastukseen, vaikka se onkin osaltaan lähellä sen alkuperäistä työtehtävää. Bordeauxindoggi omaa luonnostaan vahvan puolustusvietin ja sen liiallinen esiintuominen nyky-yhteiskunnassa suojeluharrastuksen myötä ei ole järkevää.

Kokeet

Tottelevaisuuskokeeseen on osallistunut kaksi koira alokasluokassa. Uros Bulltagos Einstein (s. 4.5.1993) tulos ALO1 176p. Narttu Heart Of Darkness Epoxy (3.10.2005) tulos ALO2 144,5p. sij. 3. Palveluskoirien käyttäytymiskokeeseen on osallistunut yksi koira. Narttu Rantamyrskyn Kurttu-Irmeli (s.17.2.2012) tulos PAKKO. Nämä kokeet ovat bordeauxindoggeille vaativia. Kummassakaan kokeessa ei mitata bordeauxindoggeille luonteenomaisia ominaisuuksia. Rotua ei ole missään vaiheessa jalostettu työskentelemään suoraan ihmisen kanssa vaan lähinnä itsenäiseen työntekoon. Näin ollen jo koiran harjoittaminen koevalmiuteen on hyvä suoritus ja kaikki tulokset ovat hyviksi laskettavia.

Näyttely ja jalostustarkastukset

Nykyisessä näyttelyarvostelulomakkeessa olevassa käyttäytymisen arviointi kohdassa rodun luonne kuvataan pääsääntöisesti rodunomaiseksi lähestyttäessä, muutama maininta on tuomarinväistämisestä. Sanallisessa arvostelussa koirat ovat useimmiten saaneet positiivisia arvioita luonteesta, joitakin poikkeuksia lukuun ottamatta.

4.2.4 Kotikäyttäytyminen ja lisääntyminen

Yksinoloon liittyvät ongelmat

Mahdollisista yksinoloon liittyvistä ongelmista ei ole varmaa tietoa. Kovin yleisiä ne eivät todennäköisesti ole. Toki saattaa ilmetä jonkinasteista häiriökäyttäytymistä, jos koira kärsii eroahdistuksesta. Pääsääntöisesti Bordeauxindoggi nukkuu rauhallisesti yksin ollessaan. Bordeauxindoggi ei myöskään hauku ikävänsä.

Lisääntymiskäyttäytyminen

Lisääntymiskäyttäytymisestä ei ole kerättyä tietoa.

Sosiaalinen käyttäytyminen

Bordeauxindoggit ovat melko sosiaalisia sekä muiden koirien että ihmisten kesken. Joukosta löytyy kuitenkin myös uusiin ihmisiin varautuneesti tai arastellen suhtautuvia yksilöitä.

Pelot ja ääniherkkyys

Pelkotiiloista kärsiviä koiria ei ole tiedossa. Bordeauxindoggi saattaa olla herkkä kovalle äänille, mutta itsevarma bordeauxindoggi ei näihin reagoi.

Ikään liittyvät käytöshäiriöt

Erilaisista sairauksista johtuvista kiputiloista saattaa aiheutua käyttäytymisen muutoksia. Bordeauxindoggeilla yleisimpänä tällaisena vaivana ovat kyynär- ja lonkkanivelten erilaiset sairaudet. Faktatietoa tällaisesta on kovin vähän. Eläinlääkäreiden mukaan kiputiloista johtuvia käytöshäiriöitä esiintyy jonkin verran, mutta niiden todentaminen on vaikeaa.

Rakenteelliset tai terveydelliset seikat, jotka voivat vaikuttaa koirien käyttäytymiseen

Bordeauxindoggin kanssa harrastettaessa tulee muistaa, että se on lämpöherkkä, josta johtuen kuumalla kesäilmalla on lämpöhalvauksen vaara

4.2.5 Yhteenveto rodun käyttäytymisen ja luonteen keskeisimmistä ongelmakohtista sekä niiden korjaamisesta

Keskeisimmät ongelmakohdat

Luonteen suurimmat ongelmat ovat pehmeys ja arkuus.

Ongelmien syyt ja vähentäminen

Tämä asia voidaan korjata käyttämällä jalostukseen vain rodunomaisen luonteen omaavia koiria. Näin vältämme arkuuden ja pehmeiden lisääntymisen. Rotumääritelmä kertoo kattavasti, millainen luonne bordeauxindogilla tulee olla. Bordeauxindoggeille on myös tehty luonneprofiili suomalaiseen luonnetestiin. Jalostukseen käytettävät koirat tulee luonnetestata ja verrata tulosta luonneprofiiliin suosituksiin.

4.3. Terveys ja lisääntyminen

4.3.1 PEVISA-ohjelmaan sisällytetyt sairaudet

Bordeauxindoggin PEVISA-ohjelmaan on sisällytetty lonkkanivelen dysplasia HD ja kyynärnivelen dysplasia ED. Tämänhetkinen PEVISA-ohjelma on voimassa 1.1.2015 - 31.12.2019.

- D lonkkastatuksen omaavalla käytetään A, B tai C. Kuvausikä 18kk
- kyynärkuvaustulos raja-arvo 1, kuvausikäraja 18 kk
- Kuvaamatonta, ulkomaista urosta saa käyttää kaksi kertaa, kolmannella kerralla vaaditaan viralliset lonkkakuvaus tutkimustulokset

Edelliset PEVISA-ohjelmat

Voimassaoloaika	Vastustettava sairaus	Vaadittavat toimenpiteet	Raja-arvo
1.1.2002 - 31.12.2004	Lonkkaniveldysplasia	Röntgenkuvaustulos Kuvausikä 18kk	D
	Kynnärniveldysplasia	Röntgenkuvaustulos Kuvausikä 12kk	Ei raja-arvoa
1.1.2005 - 31.12.2009	Lonkkaniveldysplasia	Röntgenkuvaustulos Kuvausikä 18kk	Ei raja-arvoa
	Kynnärniveldysplasia	Röntgenkuvaustulos Kuvausikä 12kk	Ei raja-arvoa
1.1.2010 - 31.12.2014	Lonkkaniveldysplasia	Röntgenkuvaustulos Kuvausikä 18kk	D lonkkakuvaustuloksen omaavalle käytetään A, B tai C
	Kynnärniveldysplasia	Röntgenkuvaustulos Kuvausikä 12kk	Raja-arvo 1
1.1.2015 - 31.12.2019	Lonkkaniveldysplasia	Röntgenkuvaustulos Kuvausikä 18kk	D lonkkakuvaustuloksen omaavalle käytetään A, B tai C
	Kynnärniveldysplasia	Röntgenkuvaustulos Kuvausikä 18kk	Raja-arvo 1

Ensimmäinen jalostuksen tavoite- ja PEVISA-ohjelma bordeauxindoggeille oli ajalle 1.1.1997 - 31.12.2001, ja seuraava 1.1.2002 - 31.12.2006. Jälkimmäiseen haettiin vuonna 2004, kesken voimassaoloaika, muutosta raja-arvon poistamiseksi bordeauxindoggen PEVISA-ohjelmasta. Raja-arvon D poistamisen hyväksyi Suomen Kennelliiton jalostustieteellinen toimikunta kokouksessaan 30.8.2004 ja Kennelliiton hallituksen kokous 7.10.2004, jonka jälkeen uusi Pevisa astui bordeauxindoggeilla voimaan 1.1.2005 jatkuen 31.12.2009 asti. 1.1.2010 astui voimaan seuraava JTO ja PEVISA, joka jatkui 31.12.2014 saakka. Kaikki suomalaiset jalostukseen käytetyt koirat on lonkkakuvattu ja yhtä poikkeusta lukuun ottamatta on kynnärkuvauskin suoritettu kaikille. Kuvaamatonta ulkomaalaista urosta saa käyttää jalostukseen kaksi kertaa. Kolmannella kerralla vaaditaan viralliset kynnär- sekä lonkkakuvaustulokset. Poikkeuslupia, joko puuttuvien kuvaustulosten tai PEVISAn alittavien kuvaustulosten vuoksi on haettu jalostustoimikunnalta neljä kertaa, joista kolme on hylätty ja yksi hyväksytty, mutta ei käytetty.

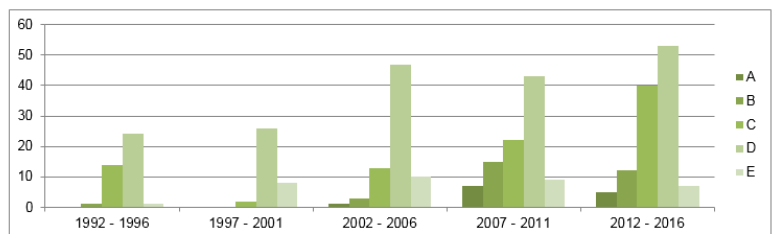
Lonkkanivelen dysplasia HD

Lonkkanivelen dysplasia eli HD (hip dysplasia) tarkoittaa kehityshäiriötä lonkkanivelessä.

Dysplastisessa nivelessä reisiluun yläpää ei sovi tiiviisti lonkkamaljaan ja aiheuttaa nivelessä kulumaa ja johtaa nivelrikon kehittymiseen. Lonkkaniveldysplasia on perinnöllinen sairaus. Periytyy tämänhetkisen tutkimustiedon perusteella kvantitatiivisesti eli siihen vaikuttaa useita eri geenejä. Lisäksi sairauden ilmenemiseen vaikuttavat myös ympäristötekijät. PEVISA-ohjelman mukaan jalostukseen voi käyttää kuvaustuloksen D saanutta koira. Tämä tulee yhdistää vain paremman (A, B tai C) tuloksen saaneeseen koiraan. Muutaman sukupolven kuluttua pyritään vähentämään D-lonkkaisten käyttöä ja vähitellen lopettamaan se, kun rodun lonkkatilanne paranee. Sairauden vaikutus koiran jokapäiväiseen elämään on hyvin yksilöllistä. Sairaus ei ole parannettavissa ja se todennäköisesti pahenee koiran ikääntyessä. Mahdolliset hoidot ovat kalliita. Ongelma on maailmanlaajuinen.

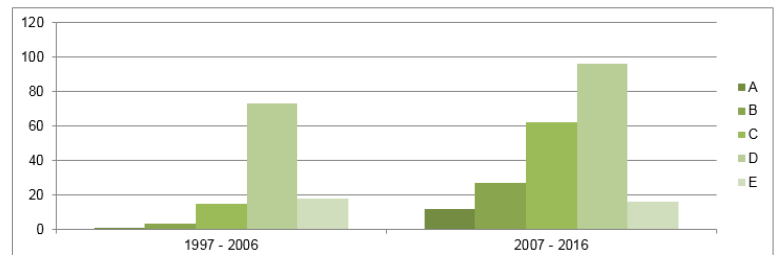
Lonkkaniveltilasto 5 vuosittain

Vuosi	Rekisteröityjä	Tutkittuja kpl	Tutkittu %	A	B	C	D	E
1992 - 1996	69	40	58 %	0	1	14	24	1
1997 - 2001	76	36	47 %	0	0	2	26	8
2002 - 2006	159	74	47 %	1	3	13	47	10
2007 - 2011	180	96	53 %	7	15	22	43	9
2012 - 2016	222	117	53 %	5	12	40	53	7



Lonkkaniveltilasto 10 vuosittain

Vuosi	Rekisteröityjä	Tutkittuja kpl	Tutkittu %	A	B	C	D	E
1997 - 2006	235	110	47 %	1	3	15	73	18
2007 - 2016	402	213	53 %	12	27	62	96	16
2007 - 2016	402	213	53 %	12	27	62	96	16



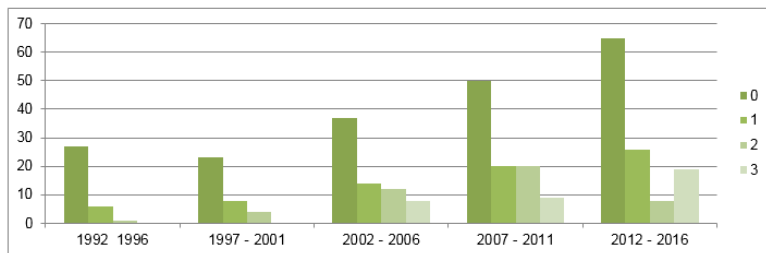
Kyynärnivelen dysplasia ED

Kyynärniveldysplasia eli ED (elbow dysplasia) kyynärnivelen kehityshäiriö. Kyynärnivelen kasvuhäiriö on perinnöllinen, invalidisoiva ja kivulias sairaus. Pahimmillaan se estää koiran normaalin liikkumisen ja lyhentää elinikää. Kyynärnivelen kasvuhäiriöt voidaan jakaa useaan eri muotoon. Kyynärnivelen kasvuhäiriön periytyminen mekanismit ovat epäselvät. Periytyminen on kvantitatiivista eli siihen vaikuttaa useita eri geenejä. PEVISA-ohjelman mukaan jalostukseen voidaan käyttää koiria, joilla on kyynärnivelen röntgenlausunto 0 tai 1. Faktatietoa kyynärnivelen kehityshäiriöistä ei ole paljon saatavilla ulkomailta. Olettaa kuitenkin voidaan tilanteen olevan samantyyppinen muuallakin. Sairauden vaikutus koiran jokapäiväiseen elämään on hyvin yksilöllistä. Sairauden hoito on haastavaa ja kallista. Useimmiten se ei ole parannettavissa ja se todennäköisesti pahenee koiran ikääntyessä.

Kyynärniveltilasto 5 vuosittain

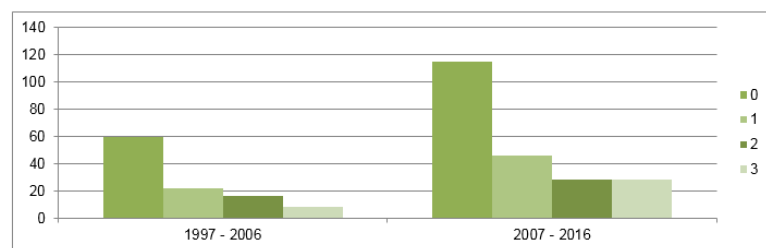
Vuosi	Rekisteröityjä	Tutkittuja kpl	Tutkittuja %	0	1	2	3
1992 - 1996	69	34	49 %	27	6	1	0
1997 - 2001	76	35	46 %	23	8	4	0
2002 - 2006	159	71	45 %	37	14	12	8
2007 - 2011	180	99	55 %	50	20	20	9
2012 - 2016	222	118	53 %	65	26	8	19

3:n kyynärät lisääntyneet 2012-2016 vuosiin



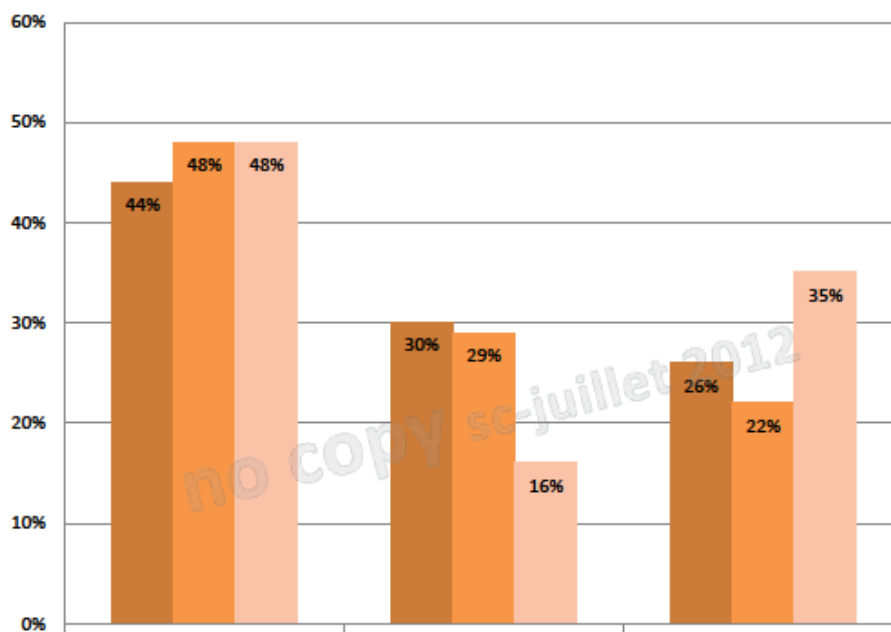
Kyynärniveltilasto 10 vuosittain

Vuosi	Rekisteröityjä	Tutkittuja kpl	Tutkittuja %	0	1	2	3
1997 - 2006	235	106	45 %	60	22	16	8
2007 - 2016	402	217	54 %	115	46	28	28



Rodun kotimaan Ranskan lonkkaniveldysplasiatilasto 1997 - 2012

Comparatif des résultats entre 1997 et 2012 soit 15 ans



	A + B	C	D + E
■ Résultats HD de 1997	44%	30%	26%
■ Résultats HD de 2003	48%	29%	22%
■ Résultats HD de Mai 2010 à Juin 2012	48%	16%	35%

4.3.2 Muut rodulla todetut merkittävät sairaudet

Sikaripunkki, demodikoosi

Sikaripunkki on 0,2–0,4 mm mittainen hämähäkkieläin, jonka raajat ovat surkastuneet. Se elää karvatuppien sisällä ja talirauhasissa. Lähes kaikilla koirilla on sikaripunkteja pieninä määrinä eikä niistä ole koiralle mitään haittaa. Mikäli sikaripunkit alkavat lisääntyä epänormaalin runsaasti, puhkeaa koirassa ihosairaus nimeltä *demodikoosi*. Taipumuksen punkkien lisääntymiseen oletetaan olevan perinnöllinen, sillä tietyillä roduilla ja tietyissä sukuhaaroissa sairautta esiintyy useammin. Usein taudin puhkeamiseen on syynä esim. heikentynyt vastustuskyky, stressi, suolistolaiset tai jokin yleissairaus. Yleisin taudin puhkeamiskä on 3-12 kk, mutta joskus se puhkeaa myös vanhemmilla koirilla. Demodikoosia on kahta eri muotoa: paikallista ja yleistä. *Paikallinen demodikoosi* on tavallisesti aika lievä iho-ongelma ja paranee usein ilman hoitoa. Tavallisimpia oireita ovat pienet, karvattomat, hieman punoittavat läiskät, joita esiintyy erityisesti pään alueella ja eturaajoissa. Niihin ei yleensä liity kutinaa tai tulehdusmuutoksia. Paikallinen demodikoosi paranee 3-8 viikossa. Tällöin tauti ei yleensä uusiudu ja koira ei lasketa jatkossakaan mitenkään sairaaksi. Noin 10 % paikallisista demodikooseista jatkaa etenemistään *yleiseen demodikoosiin*, joka on vaikea ihosairaus. Taudin eteneminen voi tapahtua asteittain tai hyvin nopeasti. Oireisiin kuuluvat erikokoiset ja -muotoiset karvattomat alueet eri puolilla kehoa. Taudin edetessä niihin liittyy myös punotusta, hilseilyä, rupien muodostumista ja toissijaisia bakteeritulehduksia. Myös tassunvälitulehduksia ja ulkorkorvantulehduksia saattaa puhjeta. Toissijaisen bakteeritulehduksen seurauksena voi vakavimmissa tapauksissa aiheutua kuumetta, ruokahaluttomuutta ja jopa verenmyrkytys.

Demodikoosin diagnoosi tehdään ihosta otettujen raapenäytteiden perusteella. Jotta punkit voidaan löytää, on raapenäytteitä otettava riittävän monta ja riittävän syvältä. Joskus diagnoosin tekemiseen tarvitaan raapenäytteiden lisäksi ihosta otettu koepala. Tämä voi olla tarpeen erityisesti kroonisissa tapauksissa, jossa iho on niin paksuuntunut, että raapenäytteillä on vaikea saada näytemateriaalia riittävän syvältä ihosta. Erityisesti, jos kyseessä on aikuinen koira, on syytä tutkia koira muutenkin perusteellisesti, jotta voidaan löytää mahdolliset demodikoosin puhkeamiseen vaikuttaneet muut sairaudet. Paikallista demodikoosia ei yleensä lähdetä hoitamaan lääkkeillä, sillä suurin osa tapauksista paranee aivan itsestään. Tällä pyritään siihen, että voidaan havaita yleistynyttä demodikoosia sairastavat koirat, jotka voisivat jäädä huomaamatta, mikäli hoito aloitettaisiin jo ensi oireista. Suomessa bordeauxindoggeilla sikaripunkin paikallinen muoto on hyvin yleisesti todettu ihosairaus. Yleinen muoto on vielä harvinainen. Emän on todettu tartuttavan taudin pentuihin. Hoidettavaan demodikoosiin sairastunutta koira ei tule käyttää jalostukseen. Vanhemmilla koirilla sairauden puhkeamisen syynä on yleensä joku muu altistava sairaus.

Lähteet:

Eläinlääketieteen lisensiaatti Minna Leppänen, Kasvattaja -lehti 3/1998 ja

Koiramme -lehti 3/1999.

Eläinlääkäri Kaj Skutnabb, Snautseri-pinseri -lehti 4/1994.

Eläinlääkäri Leena Saijonmaa-Koulumies, Koiramme -lehti 3/2003.

Entropium

Entropium tarkoittaa luomen sisäänpäin kääntymistä. Koirilla, joiden nahka on liian suuri, löysä tai poimullinen entropium on yleisempää. Useimmiten kääntynyt luomi on alaluomi, mutta on tapauksia, joissa myös yläluomi hiertää silmän pintaa. Oli sitten kyseessä kumpi luomi tahansa, se hiertäessään silmän pintaa, aiheuttaa usein tulehduksia ja saattaa jopa vaurioittaa silmää niin, että koira sokeutuu. Leikkauksilla on saatu erittäin hyviä tuloksia entropiumin hoidossa. Tämä on bordeauxindoggeilla usein esiintyvä ongelma.

Ektropium

Ektropium tarkoittaa luomen ulospäin kääntymistä. Ns. löysät silmät, joihin voi mennä roskia ja kuten entropiumissa, niin myös ektropiumissa tulehdusriski on suuri. Ektropium ei itsessään vaurioita silmää, koska luomi ei hankaa, mutta pahemmissa tapauksissa leikkaushoito on tarpeellinen myös tässä vaivassa. Bordeauxindoggeilla esiintyy ektropiumia jonkin verran.

Allergia ja atopia

Monet koirien hengitystievaivoista, kutinoista ja vatsaoireista diagnosoidaan usein allergioiksi.

Koira, joka on allerginen ilmentää sitä *iho-oireilla ja kutinalla (pruritis)*, jos se on allerginen jollekin/joillekin

- jota se hengittää (atopia), kuten siitepöly ja huonepöly tai
- jota se syö (ruoka-aineallergia) tai
- materiaaleille (kosketusallergia) tai
- hyönteisen puremille (urticaria/nokkosihottuma)

Allergisella koiralla ensimmäisenä oireena on lievä tai voimakkaampi ihon kutina, joka voi olla paikallista tai yleisempää, koira voi myös sairastaa kroonista korvatulehdusta.

Atopia on geneettisestä taipumuksesta aiheutuva tulehduksellinen ja kutiseva allerginen ihosairaus, jonka synnylle on perimän lisäksi olemassa useita altistavia tekijöitä, kuten koiran elinympäristö ja olosuhteet. Atopia on elinikäinen vaiva, joka on kontrolloitavissa, muttei parannettavissa. Ruoka-aineallergia on koiralla atopiaa huomattavasti harvinaisempaa. Vain 10 % iho-oireisista koirista kärsii ruoka-aineallergiasta, jolloin koiralla on yleensä myös ruuansulatuskanavan oireita (ilmavaivat, ripuli). Atooppista tai allergista koira ei saa käyttää jalostukseen. Atopia on tyypillisesti nuoren aikuisen koiran sairaus ja oireet alkavat suurimmalla osalla atooppikoista 6 kk – 3 vuoden iässä. Allerginen nuha, astma ja silmän sidekalvontulehdus ovat koiralla

harvinaisia. Koira reagoi iholla ja atopia onkin koiran yleisin ihosairaus. Atopiaan liittyvien toistuvien ihon bakteeri- ja hiivatulehdusten esiintymisestä on päätelty, että atoopikkokoirilla olisi puutteellisesti toimiva soluvälitteinen immuunivaste. Atopialle tyypillistä on, että oireet helpottuvat ja pahenevat kausittaisesti ainakin sairauden alkuvaiheessa. Jos oireet ovat heti alkuun jatkuvia, voidaan hyvällä syyllä epäillä ruoka-aineallergiaa aiheuttajaksi. Atooppinen iho kutisee, minkä seurauksena koira raapii ihonsa rikki. Turkki on hilseilevä ja huonokuntoinen sekä ohut tai jopa paikoin kalju. Niiltä alueilta, joissa kutina on voimakkainta, iho paksunee jatkuvan raapimisen ja kalvamisen seurauksena sekä tummuu. Muutokset paikallistuvat naamaan (huulet ja silmien ympäryks), korviin, tassuihin, jalkoihin, leukaan ja vatsan alle (kainalot ja nivuset). Joillakin koirilla jatkuva kutina aiheuttaa myös käyttäytymisen muutoksia, esim. ärtyisyyttä. Toistuvat korvatulehdukset ovat eräs tavallisimmista atoopikon iho-oireista. Koiran kutinan syy on selvitettävä huolellisesti. Jos muuta selittävää syytä ei löydy ja koiralla on atopiadiagnoosin tekemiseen oikeuttavat oireet, koiralle tehdään joko ihotesti tai allergiavasta-aineita etsitään verestä. Koiran atopian hoitoon käytetään monia eri hoitomuotoja. Kaikkein tärkein on allergeenialtistuksen vähentäminen esim. toistuvien pesujen ja ympäristön saneerauksen avulla. Jollei näiden toimenpiteiden ja sekundaaristen bakteeri – ja hiivatulehdusten hallinnalla päästä riittävään lopputulokseen, voidaan allergiatestin tulosten perusteella aloittaa siedätyshoito ja/tai lääkehoito.

ELL Nina Menna, Vetcare Oy ja Mäntsälän eläinlääkäriasema

<http://www.kennelliitto.fi/FI/jalostusjakasvatus/artikkelit/atopia.htm>

Allerginen ihottuma ei ulkonäöltään eroa muista ihon ihottumasairauksista. Ennen kuin voidaan tehdä johtopäätöksiä allergiasta/atopiasta, on kaikki muut mahdolliset kutinan aiheuttajat suljettava pois. Näitä ovat esimerkiksi *demodikoosi*, *kapi*, *sisä- ja ulkoloiset*, *kilpirauhasen vajaatoiminta* tai *yliliherkkyys sisäloisille*. Tällä hetkellä 100 % luotettavaa allergiatestiä ei ole olemassakaan. Ruoka-aine allergiaan testejä ei suositella (ei lainkaan luotettavia) vaan aiheuttajat selvitetään ruoka-ainekoikeiluilla.

Inkeri Kangasvuo, julkaistu SH-lehti 3/2002

Allergia on kasvava ongelma rodussa. Luotettavia tutkimustuloksia ei ole siitä, mitkä allergiat ovat yleisimpiä tai miten laajasta ongelmasta on kysymys. Allergista koira ei saa käyttää jalostukseen.

Sydänsairaudet

Sydänsairaudet ovat joko *synnynnäisiä* tai *hankittuja*. Synnynnäisiä sydänvikoja tavataan lähteestä riippuen 0,5–0,85 % koirista. Kaikista sydänvikoista synnynnäisiä on vain alle 10 %. Alle vuoden ikäisillä koirilla tavattavista sydänsairauksista kuitenkin suurin osa on synnynnäisiä. Valtaosa synnynnäisistä sydänvikoista on periytyviä. Periytymismekanismi on monimutkainen. Useiden perintötekijöiden yhteisvaikutuksen tuloksena todennäköisyys synnynnäisen sydänvian esiintuloon jälkeläisissä lisääntyy. Edellä mainitusta syystä, sekä näiden tautien harvinaisuudesta johtuen, synnynnäisten sydänvikojen vastustaminen jalostuksellisin keinoin on vaikeaa. On varmasti järkevää karttaa nimenomaista uros-narttu yhdistelmää, joka on tuottanut synnynnäistä sydänvikaa sairastavan jälkeläisen. Jalostuksellisia valintoja joudutaan harkitsemaan vielä tarkemmin myös silloin, kun jossain sukulinjassa esiintyy useita tapauksia.

Dilatoiva kardiomyopatia (DCM)

ELT Maria Wiberg 2016

Dilatoiva kardiomyopatia on sairaus, jossa sydänlihaksen etenevä rappeuma johtaa sydämen vasemman kammion laajentumiseen ja pumppausvoiman pettämiseen. Sairaus saattaa johtaa sydämen vajaatoimintaan ja koiran ennenaikaiseen menehtymiseen.

Dilatoivaa kardiomyopatiaa esiintyy tyypillisesti isoilla koiraroduilla, kuten dobermanni, irlanninsusikoira, tanskandoggi ja bokseri. Monilla roduilla sairaus on todettu perinnölliseksi, tai perinnöllisyyttä epäillään.

DCM ei ole synnynnäinen sairaus. Se ilmenee yleisimmin keski-ikäisillä ja vanhemmilla koirilla, mutta sitä esiintyy myös nuoremmilla koirilla.

DCM ilmenee eri roduilla eri tavalla. Tyypillistä kaikilla roduilla kuitenkin on, että muutokset ovat todettavissa 2-3 vuotta ennen oireiden ilmenemistä. Sydänlihaskuivatokset todetaan ultraäänitutkimuksella vasemman kammion laajenemisena ja supistumisvireyden laskuna. Joillakin roduilla todetaan sairauteen liittyviä rytmihäiriöitä, joko kammiolisälyöntisyyttä tai eteisvärinää. Rytmihäiriöt todetaan sydänfilmitutkimuksella. Rytmihäiriöt voivat esiintyä ilman ultraäänimuutoksia, niitä ennen, tai yhtäaikaaisesti niiden kanssa. Rotukohtaiset vaihtelut tulee huomioida seulontatutkimuksia (PEVISA ja JTO:n tutkimussuosituksia jalostuskoirille) laadittaessa.

Oireina sydänlihasrappeuman aiheuttamassa vajaatoiminnassa ovat rasiuksensietokyvyn alentuminen sekä nesteiden kertyminen keuhkoihin, mikä ilmenee yskänä ja hengitysvaikeuksina. Rytmihäiriöistä kammioperäiset rytmihäiriöt voivat olla henkeä uhkaavia, ja saattavat johtaa äkkikuolemaan ilman edeltäviä oireita.

Kennelliiton sydäntutkimusryhmä on määritellyt DCM:n diagnoosikriteerit, jotka perustuvat tieteellisiin julkaisuihin. Kriteereitä päivitetään tarpeen mukaan, kun uutta tietoa julkaistaan. Kennelliiton hyväksymät sydänultraäänineläinlääkärit käyttävät sydäntutkimuksissa näitä yhtenäisiä kriteereitä.

Sydämen ultraäänitutkimus kertoo sydämen kunnan tutkimushetkellä, ja on voimassa vuoden. Koiran tulee olla tutkittaessa vähintään vuoden ikäinen.

Seulontatutkimus dilatoivan kardiomyopatian varalta

Auskultaatiotutkimus

- ei riittävä DCM:n diagnoosiin tai poissulkemiseen, sillä sairauteen ei välttämättä liity sivuääntä
- Kennelliiton sydäntyöryhmä ei suosittele pelkän auskultaatiotuloksen käyttöä jalostuksen apuna roduilla, joilla esiintyy DCM:aa

Ultraäänitutkimus ja sydänfilmi

- Vain ultraäänitutkimuksella voidaan todentaa DCM:n oireeton ja oireellinen muoto
- DCM-diagnoosi perustuu vasemman kammion mittauksiin (koko, tilavuus, supistumisvireys), arvioissa käytetään useita mittausparametreja (sydäntutkimuslomakkeen mukaisesti)
- Kennelliiton hyväksymät sydänultraeläinlääkärit käyttävät yhtenäisiä diagnosikriteereitä
- Diagnosikriteerit perustuvat tieteellisesti tutkittuun tietoon
 - rotukohtaiset kriteerit, mikäli rodulla julkaistu
 - mm. dobermanni, irlanninsusikoira, tanskandoggi, bokseri
 - tai painonmukaiset kriteerit
- Ultraäänitutkimuksella kartoitetaan samalla myös muut mahdolliset sydänsairaudet
- Ultraäänitutkimus tehdään aina sydänfilmiseurannassa
- Roduilla, joilla on todettu tai epäilty rytmihäiriöitä DCM:aan liittyen, suositellaan ultraäänitutkimuksen lisäksi aina 5 minuutin leposydänfilmiä ja/tai tarvittaessa 24 tunnin sydänfilmiseurantaa (Holteritutkimus)
- Ultraäänitutkimus DCM:n varalta on voimassa vuoden

Rotujärjestöt voivat käyttää koirien sydäntutkimustuloksia oman päätöksensä mukaisesti, huomioiden sydänsairauksien ja muiden vastustettavien sairauksien yleisyys rodussa. Halutessaan rotuyhdistys voi pyytää Kennelliiton sydäntyöryhmän konsultointia ja ohjeistusta sydänsairauksien vastustamiseen liittyvien jalostusohjelmien laatimisessa. Sydäntyöryhmä ei kuitenkaan anna jalostusneuvontaa.

Rodun kotimaassa jalostukseen käytettävät koirat pyritään tutkimaan dilatoivan kardiomyopatian varalta.

Aortan ahtauma eli subaorttastenoosi (SAS)

ELT Maria Wiberg 2016

Aortan ahtaumaa esiintyy monilla eri koiraroduilla. Useimmilla näistä se on todettu tai sitä epäillään perinnölliseksi.

Aortan ahtaumaa (SAS) esiintyy eriasteisena. Mitä voimakkaammasta ahtaumasta on kyse, sen vakavammat vaikutukset sillä on koiran elämänlaatuun ja eliniän pituuteen.

Oireena vakavissa tapauksissa saattaa olla rytmihäiriöperäinen äkkikuolema tai sydämen vajaatoimintaoireet jo nuorella iällä.

SAS aiheuttaa systolisen sivuäänen, joka voimistuu ahtauman voimakkuuden mukaisesti. Varsinainen diagnostisointi tehdään ultraäänitutkimuksella. Tutkimuksessa mitataan aortanvirtaus käyttäen doppler-mittausta. Normaalia virtausnopeutta nopeampi ja pyörteinen virtaus sekä aortan tyvessä todettavat sidekudosmuutokset viittaavat aortanahtaumaan. SAS voidaan luokitella erilaisiin vakavuusasteisiin: mitä ahtaampi aortta, sitä nopeampi virtaus.

SAS on todettavissa yleensä jo pentuna, mutta saattaa kehittyä vuoden ikään asti. Siksi yhden kerran tehty seulontatutkimus vähintään vuoden ikäiselle koiralle riittää, eikä tutkimusta tarvitse uusida.

Seulontatutkimus aortan ahtaumassa

Auskultaatiotutkimus

- Roduilla, joilla tiedetään esiintyvän aortan ahtaumaa, voidaan sairauden karkeaan seulontaan käyttää auskultaatiotutkimusta, sillä sairaus aiheuttaa yleensä sivuäänen
- Lievissä ahtaumissa sivuääni voi kuitenkin olla hyvin lievä, tai ei aina kuultavissa
- Auskultaatiotutkimuksella ei voida erottaa fysiologista (ei sairaalloista) sivuääntä sydänsairauden aiheuttamasta sivuäänestä

Ultraäänitutkimus

- Ultraäänitutkimuksessa SAS diagnostisoidaan
 - mittaamalla aortan virtausnopeus doppler-mittauksella
 - arvioimalla virtauksen laminaarisuus/pyörteisyys
 - tutkimalla mahdollisten aorttaa ahtauttavien sidekudosmuutosten olemassaolo
 - tutkimalla onko sydämen vasemman kammion seinämässä ahtauman aiheuttamia muutoksia (paksuuntumista)
 - Ultraäänitutkimuksella tutkitaan sydän samanaikaisesti myös muiden sydänsairauksien varalta (synnynnäiset sydänsairaudet, hankitut: läppäsairaus, sydänlihaskaspeuma)
 - Kennelliiton ultraäänieläinlääkärit käyttävät seuraavia yhtenäisiä, kaikkia rotuja koskevia luokituskriteereitä:

Diagnoosi

Virtausnopeus (m/s)

Paine gradieni

Normaali	alle 2,0	
Avoin	2,0 - alle 2,4	
Lievä	2,4 - alle 3,5	alle 50
Kohtalainen	3,5 - alle 4,5	50-80
Vakava	vähintään 4,5	yli 80

Mittaustuloksia arvioitaessa tulee ottaa huomioon mahdollisesti muut mittaustulokseen vaikuttavat seikat. Tarvittaessa eläinlääkäri voi olla antamatta sydänlausuntoa tilanteessa, jossa luotettavia tuloksia (esim. koiran stressaantumisen takia) ei ole saatavissa. Aorttavirtausta ei kuitenkaan tule mitata rauhoitetulta eläimeltä, vaan ultraäänitutkimus tulee pyrkiä tekemään uudestaan kontrollikäynnillä.

Rotujärjestöt voivat käyttää koirien sydäntutkimustuloksia oman päätöksensä mukaisesti, huomioiden sydänsairauksien ja muiden vastustettavien sairauksien yleisyys rodussa. Halutessaan rotuyhdistys voi pyytää Kennelliiton sydäntyöryhmän konsultointia ja ohjeistusta sydänsairauksien vastustamiseen liittyvien jalostusohjelmien laatimisessa. Sydäntyöryhmä ei kuitenkaan anna jalostusneuvontaa.

Hyperkeratoosi eli kovapäkiätauti

Hyperkeratoosi (Hard Pad Disease) on sairaus jossa polkuanturoiden ihon sarveiskerros kasvaa, paksuuntuu, kovettuu ja halkeilee aiheuttaen koiralle kipua kävellessä. Parannuskeinoa ei ole vaan tila on pysyvä. Hyperkeratoosia voi esiintyä anturoiden lisäksi myös kirsussa. Hyperkeratoosiin on olemassa geenitesti HFH-B, mikä suositellaan tehtäväksi kaikille jalostukseen käytettäville koirille. Lisätietoja testistä: <http://www.antagene.com/en/>

Epilepsia

Epilepsia on toistuvia kohtauksia aiheuttava aivojen sähköisen toiminnan häiriö, joka on koiran yleisin neurologinen sairaus. Kohtauksien luonne vaihtelee ja koiralla voi olla tajunnan, motoriikan, sensorisen toiminnan, autonomisen hermoston ja/tai käyttäytymisen häiriöitä. Kohtauksen aikana koira voi olla tajuissaan tai tajuton. Jos koko koira kouristelee, puhutaan yleistyneestä kohtauksesta. Kohtaus voi esiintyä myös paikallisena, jolloin vain yksi lihasryhmä, esimerkiksi koiran raaja tai raajat kouristelevat. Paikalliskauksen kohtaus voi laajeta yleistyneeksi kohtaukseksi. Kohtauksen luonne riippuu purkauksen lähtöpaikasta aivoissa ja sen leviämisestä. Epilepsiaa sairastavaa koira ei saa käyttää jalostukseen. Samoin on vältettävä sellaisten riskilinjojen yhdistämistä, joiden tiedetään tuottaneen epileptikkojälkeläisiä, niin kauan kun rodulle ei ole olemassa geenitestiä, jonka avulla voidaan seuloa sairauden kantajat. Ensimmäinen epilepsia-kohtaus tulee useimmiten nuorena, 1-5-vuotiaana, mutta perinnöllinen epilepsia voi alkaa missä iässä hyvänsä. Samantyyppisiä kohtauksia voivat aiheuttaa myös muut sairaudet kuin epilepsia. Epilepsidiagnoosi pohjautuu muiden sairauksien poissulkemiseen. Siksi koirasta otetaan virtsa- ja verinäytteitä ja tehdään neurologinen tutkimus. Jollei muuta selittävää syytä löydy, koira sairastaa epilepsiaa. Epilepsiaa ei voida parantaa, vaan koira tarvitsee lääkitystä koko loppuelämänsä ajan. Lääkityksen aloituspäätökseen vaikuttaa kohtauksien esiintymistiheys ja vakavuus. Lääkityksen avulla epilepsia-kohtausten esiintymistä voidaan harventaa, kohtauksia lieventää ja niiden kestoa lyhentää. Joskus kohtaukset saadaan lääkityksellä kokonaan loppumaan.

Eläinlääkäri Nina Menna, Vetcare Oy ja Mäntsälän eläinlääkäriasema

Polven ristsidevauriot

POLVEN RISTISIDEVAURIO

Polven etummaisesta ristsiteestä vaurio on yleinen sairaus monilla koiraroduilla. Sitä ilmenee sekä pienillä että isoilla roduilla. Ristsiteen vaurio on koirien yleisin kirurgista hoitoa vaativa nivelsairaus.

[Etusivu](#) > **Polven ristsidevaurio**

- **80 % ristsidevaurioista on aluksi osittaisia**
- **Ristsidevaurio periytyy**
- **Operoitua koiraa ei saa käyttää jalostukseen**

Suurin osa ristsidevaurioista aluksi osittaisia

Ristsiteet ovat vahva, lyhyt siderakenne polvinivelen keskellä, reisiluun ja sääriluun välillä. Eturistside on toiminnallisesti takaristsidettä tärkeämpi, koska se tukee reisiluun pään sääriluun nivelpinnalle takajalan työntövaiheen aikana. Eturistside rajoittaa myös polvinivelen kiertoa. Kun eturistside pettää, polvinivel löystyy ja reisiluu pääsee liukumaan taaksepäin sääriluun nivelpinnalla. Liike vaurioittaa nivelkierukoita ja rustopintoja. Ristsidevaurion seurauksena polviniveleen kehittyy nopeasti tulehdusreaktion seurauksena rappeuttava nivelrikko. Polven toimintakyvyn palauttamiseksi eturistsidevaurio täytyy

viipymättä hoitaa kirurgisesti. Leikkausmenetelmiä on useita, ja oikea leikkausmenetelmä valitaan potilaskohtaisesti. Hoitotulos on yleensä hyvä, mutta ei täysin estä nivelrikon kehittymistä polviniveleen.

Ristisidevaurioita pidettiin aiemmin äkillisenä trauman aiheuttamana sairautena. Nykyään tiedetään, että noin 80 % ristisidevaurioista on aluksi osittaisia. Polvinivel voi aluksi olla tukeva tai löysyys on lievää. Vähitellen vaurio etenee, kun ristiside ei parane vaan peittää asteittain rappeutuessaan. Polveen kehittyä usein nivelrikkomuutoksia jo ristisidevaurion ja nivelen löysyyden edetessä.

Monet takajalan ja polvinivelen rakenteeseen, toimintaan ja aineenvaihduntaan liittyvät tekijät vaikuttavat ristisidevaurion syntyyn ja sairausalttiuteen

Takajalan puutteellinen kulmautuminen, jossa reisiluun ja sääriluun välinen kulma on sivusta katsottuna liian pieni, aiheuttaa lisärasitusta eturistisiteelle, ja sitä pidetään tärkeänä eturistisidevauriolla altistavana tekijänä. Samankaltainen liiallinen kuormitus eturistisiteelle voi syntyä myös silloin, jos sääriluun nivelpinta on taaksepäin kalteva. Lonkkien kipeytyminen lisää polvinivelen kuormitusta ja altistaa ristisidevauriolle. Muut polvinivelen sairaudet, kuten osteokondroosi ja polvilumpion luksaatio johtavat usein ristisidevaurioon: osteokondroosi voi häiritä kasvuaikana eturistisiteen normaalia kehittymistä ja myöhemmin osteokondroosiin liittyvä rustovaurio, nivelen tulehdusreaktio ja nivelrikkomuutokset johtavat eturistisiteen peittämiseen.

Polvilumpion luksaatioon liittyy tulehdusreaktion ja nivelrikkomuutosten lisäksi polvinivelen toiminnallinen asennonmuutos. Etenkin hoitamaton mediaalinen luksaatiotaipumus, johon liittyy sääriluun kiertyminen sisäänpäin, vaurioittaa ristisidettä. Iäkkäillä koirilla yleiskuntoon vaikuttavat sairaudet, erityisesti kilpirauhasen vajaatoiminta ja kortisolin liikaeritys (Cushingin tauti) altistavat eturistisidevauriolle. Myös ylipaino on merkittävä ristisidevauriolla altistava tekijä.

Ristisidevaurio on voimakkaasti perinnöllinen, operoitua koiraa ei saa käyttää jalostukseen

Suurin osa eturistisidevauriolla altistavista tekijöistä liittyy koiran rakenteeseen tai muihin sairauksiin ja niiden aiheuttamaan toimintahäiriöön polvinivelessä. Tämän vuoksi myös eturistisidevaurio on voimakkaasti perinnöllinen sairaus. Sairauden esiintyvyys vaihtelee voimakkaasti roduittain ja jopa pentueittain. Sairauden syy voi olla rotukohtaisesti liitettävissä tiettyyn altistavaan tekijään, kuten polvilumpion luksaatioon pienillä roduilla tai osteokondroosiin isommilla roduilla. Koiralla, jolla todetaan ja hoidetaan ristisidevaurio, on noin 50 % todennäköisyys kehittää eturistisidevaurio myös toiseen polviniveleen seuraavan vuoden kuluessa. Tämäkin havainto korostaa rakenteen, yksilöllisen alttiuden ja perinnöllisen taipumuksen merkitystä vaurion synnylle yksittäisen trauman sijaan.

Ristisidevaurioita tavataan kaikenikäisillä koirilla, mutta tyypillinen esiintymisikä voi antaa viitteitä sairauden taustasyystä rodussa. Osteokondroosin yhteydessä ristisidevaurio voi oireilla jo ennen kasvun päättymistä. Joillakin pienillä roduilla valtaosa ristisidevaurioista ilmenee vanhuusvuosina, jolloin rappeuttavat yleissairaudet voivat olla merkittävä taustasyys.

Sairauden perinnöllisen luonteen takia ristisidevaurion takia operoitua koiraa ei saa käyttää jalostukseen. Operoidut koirat tulisi siirtää Kennelliiton jalostusstrategian mukaisesti EJ-rekisteriin. Jos koiraa on jo käytetty jalostukseen, sairausriski täytyy ottaa huomioon jälkeläisten jalostuskäyttöä suunniteltaessa.

Huomioitavaa on, että polvilumpion luksaation varalta annettava polvilausunto ei kuvaa sairastumisriskiä eturistisidevaurion suhteen.

Teksti: ELL Juha Kallio, Eläinystäväsä Lääkäri, Tampere

salaukun kiertyminen

salaukun laajentuma ja kiertymä on koiran henkeä uhkaava tila, jossa mahalaukku täyttyy kaasulla ja laajenee. entuessaan mahalaukku alkaa kiertymään periaatteessa akselinsa ympäri. Tämä tila vaikuttaa koko elimistöön, nostamalla aontelon painetta ja sitä kautta aiheuttaa vakavia verenkiertohäiriöitä, verenpaineen nopean laskun, hengityksen vaikeutumisen ja lopulta shokkitilan sekä kuoleman. Bordeauxindoggi on kookas ja syvärintainen rotu. Vatsalaukun kiertymää esiintyy jonkin verran rodulla.

Koukkuhäntä

Rodussa esiintyy yleisesti koukkuhäntää. Koukkuhäntäistä koiraa ei saa käyttää jalostukseen.

4.3.3 Yleisimmät kuolinsyyt

Kennelliiton jalostustietojärjestelmän mukaan rodun tämänhetkinen (helmikuu 2019) keski-ikä on niinkin alhainen kuin 6 vuotta 1 kuukautta.

Yleisin kuolinsyy on kasvainsairaudet, syöpä 48 kpl. Yleisin kuolinsyy nuorilla koirilla on luusto- ja nivelsairaudet 23 kpl. Yhteensä koiria on ilmoitettu kuolleiksi 156 kpl, joista 26 kpl on ilmoitettu ilman kuolinsyytä.

Luusto- ja nivelsairauksiin lopetetuilla koirilla on jalostustietojärjestelmään ilmoitettu tarkempina syinä: ei tarkennusta 9 kpl, lonkkanivelsairaus 7 kpl, kyynärnivelsairaus 6 kpl, polvisairaus 2 kpl ja muut luuston ja nivelten kasvuhäiriöt 3 kpl.

Kuolinsyyt 1989-2017	Keskim. elinikä	Yhteensä
Iho- ja korvasairaudet	1 vuotta 0 kuukautta	1
Kasvainsairaudet, syöpä	6 vuotta 10 kuukautta	47
Kuollut ilman sairauden diagnosointia	7 vuotta 11 kuukautta	6
Lopetus ilman sairauden diagnosointia	6 vuotta 2 kuukautta	7
Lopetus käytös- tai käyttäytymishäiriöiden vuoksi	3 vuotta 0 kuukautta	1
Luusto- ja nivelsairaus	3 vuotta 8 kuukautta	22
Maksan ja ruoansulatuskanavan sairaus	5 vuotta 9 kuukautta	3
Muu sairaus, jota ei ole listalla	4 vuotta 8 kuukautta	10
Pennun synnynnäinen vika tai epämuodostuma	0 vuotta 8 kuukautta	1
Selkäsairaus	3 vuotta 8 kuukautta	3
Sydänsairaus	5 vuotta 1 kuukautta	8
Tapaturma tai liikennevahinko	8 vuotta 1 kuukautta	1
Vanhuus (luonnollinen tai lopetus)	9 vuotta 8 kuukautta	14
Virtsatie- ja lisääntymiselinten sairaus	4 vuotta 10 kuukautta	2
Kuolinsyytä ei ole ilmoitettu	6 vuotta 3 kuukautta	24
Kaikki yhteensä	6 vuotta 1 kuukautta	150

4.3.4 Lisääntyminen

Keskimääräinen pentuekoko

Vuosina 2007 – 2016 on keskimääräinen pentuekoko vaihdellut 4,6 – 8 pennun välillä. Pienimmissä pentueissa on ollut yksi pentu ja suurimmissa yli kymmenen pentua.

Astumisvaikeudet

Astumisvaikeuksista ei ole kerättyä tietoa. Pienen populaation takia käytetään paljon tuontispermaa.

Tiinehtymisvaikeudet

Tiinehtymiseen liittyvistä ongelmista ei ole kerättyä tietoa. Jonkin verran on esiintynyt narttujen tyhjiksi jäämisiä. Syitä näihin ei ole ilmoitettu JTK:lle. Nartuilla kiimat eivät aina ole normaaleja (kaksi kertaa vuodessa) vaan on narttuja, joilla on kiima jopa 3-4kk välein tai kiimat kestävät pitkään tai ovat erittäin runsaat.

Synnytysongelmat

Keisarinleikkauksen syitä:

Ongelmia ilmenee synnytyksissä kun pentuekoko on pieni. Silloin saattavat varsinkin urospennut kasvaa liian suureksi, eivätkä mahdu synnytyiskanavasta. Polttoheikkoutta saattaa esiintyä silloin kun pentuekoko on liian suuri, jolloin poltot heikkenevät kesken

synnytyksen. Isoissa pentueissa synnytys saattaa myös kestää liian kauan, jolloin pentuja kuolee ja ne jäävät tukkeeksi synnytyiskanavaan.

Pentujen hoitamiseen liittyvät ongelmat nartuilla

Pentujen hoitamiseen liittyvistä ongelmista ei ole kerättyä tietoa.

Pentukuolleisuus

Pentukuolleisuudesta ei ole kerättyä tietoa.

Synnynäiset viat ja epämuodostumat

Synnynäisistä vioista ja epämuodotumisista ei ole kerättyä tietoa. Jalostustietokantaan on ilmoitettu joidenkin pentujen kohdalla koukkuhäntä (vuosina 1994 – 2018 17 kpl).

4.3.5 Sairauksille ja lisääntymisongelmille altistavat anatomiset piirteet

- Lyhyt kuono
- Liian suuri koko
- Liiallinen ryppyjen määrä ja liian löysä nahka
- Luonnollisen astumisen voi estää yhdistelmän koirien suuri kokoero
- Luonnollisen synnytyksen esteenä voi olla pennun liian iso pää

Lähde: Rotukohtaiset ohjeet liioiteltujen piirteiden huomioimisesta ulkomuotoarvostelussa

RKO-raporttilomaketta voidaan käyttää myös roduille, joita ei ole listattu RKOasiakirjassa, mikäli tuomari haluaa kiinnittää huomiota tiettyyn rotuun. On syytä korostaa, että vakavat poikkeamat alla listatuissa toiminnoissa ovat peruste harkita koiran hylkäämistä, vaikka kyseistä poikkeamaa ei olisikaan mainittu rotumääritelmässä hylkääväksi virheeksi. Tuomaria pyydetään tuomaan raportissa selvästi ilmi, mikä havainto johti koiran hylkäämiseen.

Hengitys

Kaikkien koirien tulee pystyä hengittämään normaalisti, myös liikkueessaan.

Silmät

Kaikilla koirilla tulee olla terveet, kirkaat silmät, joissa ei näy merkkejä ärsytyksestä.

Purenta ja hampaat

Kaikilla koirilla tulee olla terveet hampaat ja rotumääritelmän mukainen, toimiva purenta. Virheasentoiset hampaat voivat vahingoittaa ikeniä. Leukojen tulee sulkeutua normaalisti. Ikenissä ei saa näkyä merkkejä vammoista, ärsytyksestä tai vaurioista. Tällaiset oireet voivat olla kliinisiä merkkejä heikentyneestä terveydestä ja niihin on suhtauduttava sen mukaisesti.

Paino

Yksikään koira ei saa olla lihava/ylipainoinen tai äärimmäisen laiha. Kaikkien koirien tulee olla hyvässä lihaskunnossa.

Iho ja turkki

Kaikilla koirilla tulee olla terve iho, jossa ei näy merkkejä ärsytyksestä. Turkin määrän ja kunnostuksen tulee noudattaa rotumääritelmän vaatimuksia eikä turkki saa olla niin runsas, että se on haitaksi koiran hyvinvoinnille ja sen kyvyille liikkua terveesti ja vapaasti myös arkielämässään.

Liikkeet

Kaikkien koirien tulee liikkua vaivattomasti ja terveesti, rodunomaisella liikemuodolla.

Käyttäytyminen

Kaikkien koirien tulee luonteensa puolesta soveltua toimimaan nykyaikaisessa yhteiskunnassa. Rotutyypillinen käyttäytyminen otetaan huomioon ja sitä kunnioitetaan, mutta sen ei tulisi estää sosiaalisuutta ja luoksepäästävyttä. Voimakkaat pelko- ja arkuusreaktiot eivät koskaan ole toivottavia. Hallitsematonta aggressiivista käytöstä tai paniikinomaisia pakoreaktioita ei tule hyväksyä, ja niistä tulee antaa laatupalkinto "hylätty". Käyttäytyminen on erityisesti mainittu RKO:n tekstissä, mikäli se on merkittävä tarkkailtavaksi piirteeksi.

Brakykefaaliset (lyhytkalloiset) rodut Lyhytkalloisia/-kuonoisia (brakykefaalisia) rotuja on FCI:n ryhmissä 2 ja 9. Ne muodostavat ryhmän rotuja, joiden tyypilliset piirteet ilmenevät eri asteisina kallossa, kuonossa, leuoissa, silmissä, rintakehässä ja ihossa. Rotutyypillisen rakenteen liioittelu voi aiheuttaa näissä roduissa vakavia ongelmia, joista erityisesti mainittakoon hengityksen ja ruumiinlämmön säätelyn ongelmat.

Molossirodut Tähän ryhmään kuuluvat mastiffirodut ja vuoristokoirat, muinaisten molossikoirien jälkeläiset. Näitä erittäin suurikokoisia, tilavarunkoisia ja runsasnahkaisia koiria on FCI:n ryhmissä 1 ja 2. Näillä koirilla 11 tulee olla terve rakenne, hyvä lihaksisto ja sopivasti nahkaa, jotta ne pysyvät toimintakykyisinä ja täyttävät rotumääritelmän erityisvaatimukset. Molossipiirteet eivät saa olla liioiteltuja eivätkä suhteettomia. Tähän ryhmään kuuluvat myös ryhmän 9 pienet molossityypiset rodut.

Bordeauxindoggi – brakykefaalinen, molossityyppinen Tarkkailtavaa: 1. Yleisrakenne: Liioittelu etuosan rakenteessa, takakulmauksissa ja lantion korkeudessa voi aiheuttaa epäterveet, voimattomat, laahustavat liikkeet. 2. Löysät silmäluomet. Tavoitteena toimiva rakenne, terveet liikkeet ja terveet silmät.

4.3.6 Yhteenveto rodun keskeisimmistä hyvinvointi- ja terveysongelmista

Lonkaniveldysplasiaa esiintyy eriasteisena kaikkialla maailmassa. *Kyynärpäitä* ei juurikaan kuvata Pohjoismaita ja Saksaa lukuun ottamatta. *Sikaripunkkia* esiintyy rodussa, mutta sen yleisyydestä ei ole mitään tietoa. Sydänvivoista *dilatovaa kardiomyopatiaa*

tutkitaan rodun kotimaassa Ranskassa ja Tanskassa jalostukseen käytettävä koira on tutkittava *subaortic stenoosin* varalle.

Hyperkeratoosia eli kovapäkiätautia esiintyy rodulla ja Ranskassa kyseistä sairautta myös tutkitaan. Hyperkeratoosiin on olemassa geenitesti. *Luomen asentovirheitä* esiintyy,

mutta niitä ei pidetä rodulla suurena ongelmana. Erilaisia *allergioita* tiedetään myös rodussa olevan, mutta niiden levinneisyydestä ei ole tietoa.

Allergista koiraa ei saa käyttää jalostukseen. *Epilepsiaa* esiintyy rodussa.

4.4. Ulkomuoto

Rotumääritelmä:

Ryhmä: 2

FCI:n numero: 116

Alkuperämaa: Ranska

Hyväksytty: FCI 23.1.2009

Kennelliitto 3.12.2009

KÄYTTÖTARKOITUS: Vahti-, suojelu- ja vartiokoira.

FCI:N LUOKITUS: Ryhmä 2 pinserit, snautserit, molossityypiset ja sveitsinpaimenkoirat.

Alaryhmä 2,1 molossi- ja mastiffityypiset.

Käyttökoetulosta ei vaadita.

LYHYT HISTORIAOSUUS:

Bordeauxindoggi on yksi vanhimmista ranskalaisista koiraroduista. Se polveutuu luultavasti ns. alaneista ja erityisesti alan vautreista, josta de Foix'n kreivi Gaston Phébus kirjoitti 1300-luvulla kirjassaan Livre de Chasse: "sen puruvoima on suurempi kuin kolmen vinttikoiran". Sana doggi tuli käyttöön vasta 1300-luvun lopulla. 1800-luvun puolivälissä tätä vanhaa koirarotua tuskin tunnettiin. Akvitanian alueen ulkopuolella. Sitä käytettiin suurriistan (villisian) metsästyksessä, taistelukoirona, kodin ja karjan vahtina sekä teurastajan apuna. Ranskan ensimmäinen koiranäyttely järjestettiin Pariisiin eläintarhassa vuonna 1863. Bordeauxindoggit olivat mukana nykyisen nimisinä ja niitä oli erityyppisiä: toulouselainen, pariisilainen ja bordeauxlainen, joka on nykyisen bordeauxindoggin kantamuoto. Rotu kärsi paljon maailmansotien aikana ja lähes kuoli sukupuuttoon toisen maailmansodan jälkeen. Rotu alkoi yleistyä uudelleen 1960-luvulla. Ensimmäinen rotumääritelmä ("Caractère des vrais dogues") oli Pierre Mégnin'in kirjassa Le Dogue de Bordeaux vuodelta 1896. Toinen rotumääritelmä oli J. Kunstlerin kirjassa Etude critique du Dogue de Bordeaux vuodelta 1910. Kolmannen rotumääritelmän laati Raymond Triquet yhdessä eläinlääketieteen tohtori Maurice Luquet'n kanssa vuonna 1971. Neljäs rotumääritelmä laadittiin FCI:n Jerusalemissa hyväksymän kaavan mukaisesti vuonna 1993. Työn teki Raymond Triquet apunaan Bordeauxindoggiyhdistyksen (SADB) puheenjohtaja Philippe Sérouil ja hallitus. Raymond Triquet (SADB:n kunniapuheenjohtaja, Sylviane Tompousky (SADB:n puheenjohtaja) ja Philippe Sérouil (SADB:n hallituksen jäsen) ovat lisänneet rotumääritelmään tarkennuksia vuonna 2007. YLEISVAIKUTELMA: Tyypillinen lyhytkalloinen ja kaarevalinjainen molossi. Hyvin voimakas; runko on erittäin lihaksikas, kuitenkin kokonaisuudessaan tasapainoinen. Rakenteeltaan pikemminkin matalaraajainen, etäisyys rintalastasta maahan on hieman pienempi kuin rintakehän syvyys. Tiivisrakenteinen, atleettinen, vaikuttava sekä hyvin kunnioitusta herättävä.

TÄRKEITÄ MITTASUHEITA:

- Rungon pituus mitattuna olkanivelestä istuinluun kärkeen on suurempi kuin säkäkorkeus suhteessa 11 : 10.
- Rintakehän syvyys on yli puolet säkäkorkeudesta.
- Kuonon pituus on korkeintaan kolmasosa pään pituudesta ja vähintään neljäsosa koko pään pituudesta.
- Uroksilla kallon ympärysmitta on jokseenkin sama kuin säkäkorkeus.

KÄYTTÄYTYMINEN / LUONNE:

Ikivanha taistelukoira, hyvä vahti, työssään valpas ja erittäin rohkea, ei aggressiivinen. Hyvä seuralainen, hyvin kiintynyt isäntäänsä ja hyvin uskollinen. Rauhallinen ja tasapainoinen, korkea ärsytyskynnys. Urokset ovat yleensä luonteeltaan dominoivia.

PÄÄ:

Suuri, kulmikas, leveä ja melko lyhyt, edestä ja päältä katsottuna puolisuunnikkaan muotoinen. Kallon ylälinja on taaksepäin kohoava. Kummallakin puolella otsauurretta on symmetrisiä ryppyjä, joiden syvyys vaihtelee koiran tarkkaavaisuuden mukaan. Silmän sisäkulmasta suupieleen ulottuva ryppy on tyypillinen. Mikäli silmän ulkonurkasta suupieleen tai kaulanalusnahkaan muodostuu ryppy, se ei saa olla korostunut.

KALLO-OSA:

Kallo: Uroksilla pään ympärysmitta on leveimmältä kohdaltaan suunnilleen sama kuin säkäkorkeus, nartuilla se voi olla hieman pienempi. Kallon tilavuus ja muoto ovat seurausta hyvin kehittyneistä ohimoista, kulma- ja poskikaarista sekä alaleuan leveydestä. Kallon ylälinja on edestä katsottuna hieman kaareva. Otsauurre on hyvin syvä ja madaltuu kallon takaosaa kohti. Otsa on hallitseva osa päätä, mutta ei eteenpäin työntynyt. Otsa on kuitenkin korkeuttaan leveämpi. Otsapenger: Hyvin korostunut ja lähes suorassa kulmassa kuonon kanssa (95 - 100°).

KUONO-OSA:

Kirsu: Leveä ja maskin värin mukaisesti hyvin pigmentoitunut, sieraimet ovat hyvin avoimet. Kirsu voi sijaita hieman kuonon ylälinjaa korkeammalla, ei kuitenkaan silmiä kohti osoittaen.

Kuono: Voimakas, leveä ja melko lyhyt, paksu olematta turpea silmien alta. Kuonon ylälinja on vain hieman kovera. Kuonossa on kohtuullisen selvät poimut. Se ei juurikaan kapene kirsua kohti, ylhäältä katsottuna se on neliömäinen. Kuonon ylälinja muodostaa kallon ylälinjan kanssa hyvin tylpän kulman ylöspäin. Pään ollessa vaakasuorassa, tylppäkärkinen, paksu ja leveätyvinen kuono ulottuu kirsua edemmäksi. Kuonon ympärysmitta on lähes kaksi kolmasosaa päänympäryksestä. Kuonon pituus on 1/4 - 1/3 pään koko pituudesta mitattuna kirsusta niskakyhmyyn. Kuonon pituuden ääriarvot (korkeintaan kolmasosa ja vähintään neljäsosa pään pituudesta) ovat sallittuja, mutta eivät toivottuja, ihannepituus on niiden väliltä.

Leuat: Leuat ovat hyvin voimakkaat ja leveät. Alapurenta on rodulle tyypillinen ominaisuus. Alaleuan etuhampaiden takapinta on yläleuan etuhampaiden etupinnan edessä sitä koskettamatta. Alaleuka kaartuu ylöspäin. Leuan kärki on selvästi erottuva, ei liioitellusti ylähuulen edessä eikä sen peitossa.

Hampaat: Voimakkaat, etenkin kulmahampaat. Alakulmahampaat ovat kaukana toisistaan ja hieman kaarevat. Etuhampaat ovat selvästi suorassa rivissä etenkin alaleuassa.

Huulet: Ylähuuli on paksu, kohtuullisen riippuva ja kiinteä. Sivulta katsottuna sen alalinja on pyöreähkö ja alaleuan sivut peittävä. Edessä ylähuulen etureuna koskettaa alahuulta ja laskeutuu sitten sivuille leveän ylösalaisen V-kirjaimen muotoisena.

Posket: Korostuneet erittäin voimakkaasti kehittyneistä lihaksista johtuen.

Silmät: Soikeat ja kaukana toisistaan. Silmien sisäkulman välinen etäisyys on suunnilleen kaksi kertaa silmäaukon leveys. Ilme on rehti. Sidekalvo ei saa olla näkyvässä. Silmät ovat väriltään pähkinänruskeasta tummanruskeaan mustamaskisilla yksilöillä, vaaleampi väri on hyväksytty, mutta ei toivottu ruskeamaskisilla ja maskittomilla.

Korvat: Suhteellisen pienet ja väriltään hieman karvapeitettä tummemmat, tyvestään hieman koholla. Korvat riippuvat vapaasti mutta eivät veltosti ja koiran ollessa tarkkaavainen etureuna on poskenmyötäinen. Korvan kärki on pyöreähkö eikä ulotu silmien alapuolelle. Korvat ovat melko ylös kallon ylälinjan tasolle kiinnittyneet korostaen siten kallon leveyttä.

KAULA:

Hyvin voimakas, lihaksikas ja lähes tasapaksu. Nahka on runsasta, löysää ja taipuisaa. Kaulan ympäröimä on lähes sama kuin pään. Niskan ja pään liittymäkohdassa on vain hieman havaittava ja loivasti kaareva poikittainen vako. Niskalinja on hieman kaareva. Selvästi erottuva löysä kaulanahka alkaa kurkun kohdalta ja poimuttuu liioittelemattomasti rintaa kohti. Kaulan tyvi on hyvin leveä ja kiinnittyy sulavasti lapoihin.

RUNKO:

Ylälinja: Kiinteä.

Säkä: Selvästi erottuva.

Selkä: Leveä ja lihaksikas.

Lanne: Leveä, melko lyhyt ja kiinteä.

Lantio: Hänäntyvä kohti jonkin verran viisto.

Rintakehä: Voimakas, pitkä, leveä ja syvä, kyynärpäiden alapuolelle ulottuva. Leveän ja syvän eturinnan alalinja on edestä katsottuna kaareva. Kylkiluut ovat pitkät ja kyljet selvästi kaareutuneet, rintakehä ei ole tynnyrimäinen. Rintakehän ympäröimä tulee olla 25 – 35 cm suurempi kuin säkäkorkeus.

Alalinja ja vatsa: Vatsaviiva on kaareva alkaen syvästä rintakehästä ja jatkuu melko ylösvetäytyneeseen ja kiinteään vatsaan; ei riippuva eikä vinttikoiramainen.

HÄNTÄ:

Hyvin voimakastyvinen ja mieluiten kintereisiin, ei niiden alapuolelle ulottuva. Hännän asento on matala. Häntä on taipuisa, siinä ei saa olla mutkia eikä viallisia nikamia. Koiran ollessa rauhallinen häntä riippuu, koiran innostuessa se nousee 90 - 120°, ei kaarru selän päälle eikä kierry.

RAAJAT

ETURAAJAT:

Eturaajat ovat voimakaslustoiset ja hyvin lihaksikkaat.

Lavat: Voimakkaat; lihakset ovat korostuneet. Lapaluut ovat viistot (noin 45°:n kulmassa vaakatasoon nähden). Lavan ja olkavarren välinen kulmaus on hieman enemmän kuin 90°.

Olkavarret: Erittäin lihaksikkaat

Kyynärpäät: Rungon suuntaiset, eivät liian lähellä rintakehää eivätkä ulospäin kääntyneet.

Kyynärvarret: Edestä katsottuna suorat tai lievästi viistot siten, että alaosa lähestyy hieman keskilinjaa, etenkin koirilla, joilla on hyvin leveä rintakehä. Sivulta katsottuna kyynärvarret ovat pystysuorat.

Välikammenet: Voimakkaat ja sivulta katsottuna hieman viistot. Edestä katsottuna joskus hieman ulospäin kääntyneet kompensoidenaavistuksen sisäkierteisiä kyynärvarsia.

Etukäpälät: Vahvat. Varpaat ovat tiiviisti yhdessä, kynnet kaarevat ja vahvat, päkiät hyvin kehittyneet ja joustavat. Koira seisoo painostaan huolimatta tukevasti käpäällään.

TAKARAAJAT:

Hyvin vankat, voimakaslustoiset ja hyvin kulmautuneet. Ne ovat takaa katsottuna yhdensuuntaiset ja pystysuorat, antavat voimakkaan vaikutelman huolimatta siitä, että takaosa ei ole yhtä leveä kuin etuosa.

Reidet: Hyvin kehittyneet ja paksut, lihakset ovat selvästi erottuvat.

Polvet: Rungon suuntaiset tai vain aavistuksen ulospäin kääntyneet.

Sääret: Suhteellisen lyhyet ja lihaksikkaat päättyen matalaan kintereeseen.

Kintereet: Lyhyet ja jänteikkäät, kinnerkulma on kohtuullisen avoin.

Väljalat: Voimakkaat, ei kannuksia.

Takakäpälät: Hieman etukäpäliä pitemmät, varpaat ovat tiiviisti yhdessä.

LIIKKEET:

Molossin liikkeiksi melko joustavat. Kävellessä askel on pitkä, joustava ja matala. Takaraajoissa on hyvä työntö ja eturaajan askel on pitkä etenkin ravissa, joka on tyypillisin tapa liikkua. Ravin nopeutuessa päällä on taipumus painua, ylälinja laskee etuosaa kohti ja etukäpälät lähenevät rungon keskiviivaa ja etuaskel pitenee selvästi. Liikkuu myös kootulla, lyhyellä laukalla. Lyhyillä matkoilla kykenee syöksähtämään suurella nopeudella matalana.

NAHKA:

Paksu ja riittävän löysä. Ei liioiteltuja ryppyjä.

KARVAPEITE

KARVA: Hienolaatuista, lyhyttä ja pehmeän tuntuista.

VÄRI: Yksivärinen, kaikki punaruskeat sävyt mahongista isabellanväriseen. On toivottavaa, että pigmentti on hyvä. Pienehköt valkoiset merkit ovat sallittuja rinnassa ja varpaissa.

Maski:

- Musta maski: Usein niukka eikä ulotu kallon alueelle. Kallossa, korvissa, kaulassa ja rungon yläosassa voi olla lievä tumma häivähdyks. Kirsu on musta.
- Ruskea maski: Kastanjanruskea (ennen punaiseksi tai kellertävänruskeaksi kutsuttu): kirsu, huulet ja silmäluomien reunat ovat kastanjanruskeat. Maskissa yksittäisissä karvoissa saattaa olla kastanjanruskean eri sävyjä: jokaisessa karvassa on punaruskeaa tai hiekanväriä ja kastanjanruskeaa. Tässä tapauksessa rungon kaltevilla osilla väri on hailakampaa.
- Maskiton: Karvapeite on punaruskea, nahka näyttää punaiselta (ennen myös "punaiseksi maskiksi" kutsuttu). Kirsu voi siis olla punertava.

KOKO JA PAINO:

Korkeus suunnilleen sama kuin kallon ympärysmitta.

Säkäkorkeus: Urokset 60 – 68 cm, nartut 58 – 66 cm. 1 cm:n alitus ja 2 cm:n ylitys on sallittua.

Paino: Urokset vähintään 50 kg, nartut vähintään 45 kg.

Rotumääritelmä on laadittu uroksesta, narttujen tulee olla feminiinisiä.

VIRHEET:

Kaikki poikkeamat edellä mainituista kohdista luetaan virheiksi suhteutettuna virheen vakavuuteen ja sen vaikutukseen koiran terveyteen ja hyvinvointiin.

VAKAVAT VIRHEET:

- Epäsuhtainen pää (liian pieni tai liioitellun massiivinen)
- Voimakas bulldoggimaisuus päässä: litteä kallo, kuonon pituus vähemmän kuin ¼ koko pään pituudesta. Turpea poimu kirsun takana. Selvä poimu pään ympärillä.
- Erittäin vino alaleuka.
- Koko ajan näkyvät etuhampaat suun ollessa kiinni, hyvin pienet ja epätasaiset etuhampaat
- Köyry selkä.
- Yhteenkasvaneet häntänikamat, jotka eivät muodosta koukkuhäntää
- Vähänkin sisäänpäin tai voimakkaasti ulospäin kääntyneet etukäpälät.
- Litteät reidet.
- Liian avoimet kinnerkulmat.
- Liian voimakkaat kulmaukset tai koira seisoo takaraajat rungon alla.
- Pihtikinttuisuus tai länkisäärisyys.
- Jäykät liikkeet tai selvä takaosan rullaus.
- Voimakas huohotus, rohiseva hengitys.
- Valkoista väriä hännän päässä, raajojen etupuolella ranteiden ja kintereiden yläpuolella, rungon etuosassa eturinnasta kaulaan.

HYLKÄÄVÄT VIRHEET:

- Aggressiivisuus tai arkuus
- Pitkä ja kapea pää, jossa liian vähän korostunut otsapenger ja yli kolmasosan pään koko pituudesta oleva kuono-osa (virheellinen päätyyppi).
- Pään ylälinjan kanssa yhdensuuntainen, laskeva tai kyömy kuononselkä.
- Kierteiset leuat.
- Muu kuin alapurenta.
- Koko ajan näkyvät kulmahampaat suun ollessa kiinni.
- Koko ajan roikkuva kieli suun ollessa kiinni.
- Siniset tai ulkonevat silmät.
- Samanaikaisesti jäykkä ja sivulle kiertynyt, epämuodostunut (korkkiruuvimainen) häntä.
- Surkastunut häntä.
- Käyrät kyynärvarret ja heikot välikämmenet.
- Liian avoimet kinnerkulmat (kintereen ylitaipuminen).
- Valkoista väriä päässä tai rungossa, muu kuin punaruskea karvapeitteen väri (joko mustin karvankärjin tai ilman). Brindle tai tasaisen ruskea väri ns. suklaanruskea (jokainen karva tasaisen ruskea).
- Havaittavissa olevat invalidisoivat viat.

Selvästi epänormaali rakenne tai käyttäytyminen ovat hylkääviä virheitä.

HUOM. Uroksilla tulee olla kaksi normaalisti kehittyntä kivistä täysin laskeutuneina kivespussiin.

Rodun koirien nykyinen ulkomuoto noudattaa pääosin rotumääritelmää. Koirien käyttäminen alkuperäisiin käyttötarkoituksiin

olisi tämän päivän koirien rakenteen ja ulkomuodon puolesta mahdollista.

Bordeauxindoggi on yleisilmeeltään erittäin näyttävä ja huomiota herättävän näköinen koira. Se ei saisi missään tapauksessa näyttää tasapaksulta, vaan sillä tulee olla selkeästi erottuvat kaarevat linjat. Rotumääritelmässä mainitaan rodun atleettisuus ja lihaksikkuus. Painoista ja koosta puhuessa tulee ennen kaikkea ottaa huomioon koiran sopusuhtaisuus. Suuri koko ei saa olla kriteeri jalostusvalintoja tehtäessä, koska jos lähdetään jalostamaan koko ajan suurempaa koiraa, päädytään niin sanottuun ylityppiin. Bordeauxindoggin huomiota herättävin osa on pää. Pään tulee olla suuri, kulmikas ja melko lyhyt. Voimakkaan alapuren, jossa leuan tulisi kaartua ylöspäin, tulee antaa yhdessä lähes symmetristen ryppyjen kanssa koiralle persoonallista ilmettä. Nartuilla nämä ominaisuudet eivät ole niin korostuneita. Vallitsevan terveystilanteen vuoksi ainoastaan tämän ominaisuuden huomioiminen jalostusvalinnoissa on rodun kannalta suuri virhe. Rodunomaista päätä ei pidä unohtaa, mutta jalostusvalintoja tehtäessä tulee ensisijaisesti keskittyä rungon terveeseen rakenteeseen. Suuresta koosta huolimatta bordeauxindoggin pitää olla joustavasti ja ketterästi liikkuva. Suomessa, ja muuallakin maailmassa, esiintyy paljon suoria ja heikkoja takapäitä, mikä vaikeuttaa koiran luonnollista liikkumista. Liikuteltava massa on niin suuri, että on suositeltavaa käyttää jalostukseen vahvan luuston sekä hyvien kulmauksien omaavia yksilöitä. Koiran etupainotteisuuden vuoksi myös terverakenteinen etupää on ensiarvoisen tärkeä. Mikäli pyritään kasvattamaan rotumääritelmän ääripäiden mukaisia koiria, saattavat rotumääritelmän vaatimukset altistaa koiran hyvinvointiongelmille esim. liian lyhyt kuono, josta seurauksena mahdollisesti hengitysvaikeuksia. Kasvattajien tulee jalostusvalintoja tehdessään keskittyä koirien ulkomuodossa erityisesti terveyteen liittyviin kohtiin. Parituksessa tulee välttää yhdistelmiä, joissa ilmenee samaa heikkoutta molemmissa osapuolissa itsessään tai molempien sukulinjoissa.

Rodun koirien näyttelykäynnit

Suomeen rekisteröidyistä bordeauxindoggeista on runsas puolet käynyt vähintään kerran virallisessa koiranäyttelyssä. Vuosina 2013 – 2017 on FI-rekisteriin rekisteröity 162 koiraa, joista 84:lla on jalostustietokannassa merkintä näyttelyyn osallistumisesta. Suomen muotovalioita näistä on 26 kpl ja kansainvälisiä muotovalioita 1 kpl. Näyttelymenestyksen ei tule olla liian suuressa arvossa jalostusvalintoja tehtäessä. Rotu on harvalukuisuutensa vuoksi monille tuomareille vaikea arvostettava. Hylkäävän virheen omaavia koiria on palkittu erinomaisella arvosanalla ja jopa sertillä.

vuosi	koirien määrä	näyttelyiden määrä
2014	268	56
2015	174	49
2016	188	51
2017	288	62
2018	173	52 (1.1-20.9.2018)

TAULUKKO 2014-2017 laatuarvostelut bordeauxindoggeille vuosina 2014-2017

	ERI	EH	H	T	EVA	HYL	Yhteensä
Pentuluokka 7-9 kk	0%	0%	0%	0%	0%	0%	0 tulosta
Junioriluokka	<u>61%</u>	<u>34%</u>	<u>4%</u>	<u>0%</u>	<u>1%</u>	0%	233 tulosta
Nuorten luokka	<u>64%</u>	<u>27%</u>	<u>5%</u>	<u>1%</u>	<u>2%</u>	<u>1%</u>	131 tulosta
Avoin luokka	<u>71%</u>	<u>21%</u>	<u>5%</u>	<u>1%</u>	<u>0%</u>	<u>1%</u>	238 tulosta
Käyttöluokka	0%	0%	0%	0%	0%	0%	0 tulosta
Valioluokka	<u>89%</u>	<u>9%</u>	<u>1%</u>	0%	0%	<u>1%</u>	270 tulosta
Veteraaniluokka	<u>83%</u>	<u>8%</u>	<u>8%</u>	0%	0%	0%	12 tulosta
Yhteensä	<u>73%</u>	<u>21%</u>	<u>4%</u>	<u>0%</u>	<u>1%</u>	<u>1%</u>	884 tulosta

Rodun koirien jalostustarkastukset

Jalostustarkastuksia järjestetään rodulle harvoin, koska tilaisuuksiin ei ole yleensä löytynyt tarpeeksi osallistujia. Edellisen kerran jalostustarkastus järjestettiin vuonna 2012. Tuolloin tarkastukseen osallistui seitsemän koiraa, jotka kaikki läpäisivät tarkastuksen

Ulkomuoto ja rodun käyttötarkoitus

Vahtitehtävissä toimivilla koirilla rodulle tyypillinen massiivinen koko, voimakas runko ja suuri pää (ilme) ovat tärkeitä. Bordeauxindoggin nykyisen käyttötarkoituksen (lähinnä seurakoira) kannalta tärkeimpiä ominaisuuksia koiran ulkomuodossa ja rakenteessa ovat kaikki koiran yleiseen terveyteen vaikuttavat asiat.

Keskeisimmät ongelmakohdat

Sekä jalostuksessa että ulkomuotoarvostelussa tulee kiinnittää suurta huomiota koiran liikkumiseen sekä siihen vaikuttaviin rakenteellisiin tekijöihin. Lisääntyneiden allergioiden vuoksi myös koiran ihon ja turkin kunto ovat tärkeitä asioita. Jalostukseen käytettäville koirille suositellaan näyttelyarviointien lisäksi rodun tuntevan tuomarin suorittamaa jalostustarkastusta.

Yleisimmät ongelmat:

- lyhyt kuono-osa
- kapea kuono-osa
- rinta liian kapea, väärät mittasuhteet ts. koira vaikuttaa korkealta
- ahtaat sieraimet, jonkin verran hengitysvaikeuksia
- kapea ja pitkänmallinen pää ilman vahvaa kallo-osaa
- luiska otsapenger ilman kunnan stoppia
- runko kapea ja korkea sekä kevyt, luustottomuus

5. YHTEENVETO AIEMMAN JALOSTUKSEN TAVOITEOHJELMAN TOTEUTUMISESTA

Rodun edellinen jalostusentavoiteohjelma oli voimassa 1.1.2015 – 31.12.2019

Rodun ensimmäinen jalostusentavoiteohjelma oli voimassa 1.1.2010 – 31.12.2014

Bordeauxindoggin edellisessä JTOssa (2015-2019) tärkeimpänä tavoitteena oli koirien terveyden parantaminen. Tilastoitua tietoa asiasta on vain lonkka- ja kyynärdysplasian osalta. Jalostustietokannan tilastojen mukaan lonkkadysplasian osalta on saavutettu jonkinasteista edistystä.

Lonkat

Rekisteröinti- vuosi	Rekiste- röityjä yht.	Tutkittuja yhteensä		Terveitä (A ja B)		Sairaita (C,D ja E)		Pois jalostuksesta	
		kpl	%	kpl	%	kpl	%	kpl	%
2003	16	8	50,00	0	0,00	8	100,00	2	25,00
2004	33	10	30,30	1	10,00	9	90,00	0	0,00
2005	36	16	44,44	0	0,00	16	100,00	Ei raja-arvoa Pevisassa	
2006	43	25	58,14	3	12,00	22	88,00	Ei raja-arvoa Pevisassa	
2007	26	19	73,08	2	10,53	17	89,47	Ei raja-arvoa Pevisassa	
2008	39	16	41,03	1	6,25	15	93,75	Ei raja-arvoa Pevisassa	
2009	50	20	40,00	5	25,00	15	75,00	Ei raja-arvoa Pevisassa	
2010	17	12	70,59	7	58,33	5	41,67	1	8,33
2011	48	29	60,42	7	24,14	22	75,86	4	13,79
2012	57	34	59,65	9	26,47	25	73,53	0	0,00
2013	32	24	75,00	3	12,50	21	87,50	1	4,17
2014	35	15	42,86	2	13,33	13	86,67	1	6,67
2015	57	24	42,11	3	12,50	21	87,50	1	4,17
2016	41	21	51,22	0	0,00	21	100,00	4	19,05

Kyynärät

Rekisteröinti vuosi	Rekisteröityjä yht.	Tutkittuja yhteensä		Terveitä (0)		Sairaita (1,2, ja 3)		Pois jalostuksesta	
		kpl	%	kpl	%	kpl	%	kpl	%
2003	16	7	43,75	0	0	3	42,86	ei raja-arvoa Pevisassa	
2004	33	10	30,30	0	0	4	40,00	ei raja-arvoa Pevisassa	
2005	36	16	44,44	3	18,75	4	25,00	ei raja-arvoa Pevisassa	
2006	43	23	53,49	8	34,78	8	34,78	ei raja-arvoa Pevisassa	
2007	26	18	69,23	2	11,11	5	27,78	ei raja-arvoa Pevisassa	
2008	39	18	46,15	2	11,11	5	27,78	ei raja-arvoa Pevisassa	
2009	50	20	40,00	5	25,00	4	20,00	ei raja-arvoa Pevisassa	
2010	17	12	70,59	2	16,67	6	50,00	6	50,00
2011	48	31	64,58	9	29,03	9	29,03	9	29,03
2012	57	35	61,40	7	20,00	10	28,57	10	28,57
2013	32	24	75,00	6	25,00	3	12,50	3	12,50
2014	35	15	42,86	4	26,67	5	33,33	5	33,33
2015	57	24	42,11	4	16,67	6	25,00	6	25,00
2016	41	21	51,22	6	28,57	3	14,29	3	14,29

Edellisessä JTO:ssa jalostuskoirille mainituista suosituksista suurinta osaa on noudatettu hyvin. Kaikkein vähiten on toteutettu suosituksia luonnetestauksesta ja jalostustarkastuksesta. Suhteessa rodun suppeaan geenipooliin ja maamme pieneen populaatioon on muutamalla yksilöllä jonkin verran liian suuri jälkeläismäärä. Tähän on vaikuttanut osaltaan myös suuret pentuekoot. Tavoitteeksi oli asetettu myös sekä kasvattajien että muiden bordeauxindoggien omistajien kuulumisen rotujärjestöön. Valitettavasti kaikkia kasvattajia ei ole saatu liittymään rotujärjestöön eivätkä kaikki kasvattajat ole liittäneet pentujensa ostajia rotujärjestön jäseniksi. Tavoitteena oli myös elinvoimaisemman bordeauxindoggikannan kehittäminen. Tässä asiassa ainoa käytettävissä oleva mittari on jalostustietokannan kuolinsyytilasto, jossa keskimääräinen elinikä on noussut iästä 5 v 10 kk ikään 6 v ja 2 kk. Tavoite laajemman geenipohjan saavuttamiseksi Suomessa on jossain määrin onnistunut ulkomaisten urosten vaihtelevammalla käytöllä.

Jalostuksen ulkopuolelle jäävien koirien osuus

Ylläolevien taulukkojen viimeiseen sarakkeeseen (Pois jalostuksesta) on laskettu niiden koirien määrä, jotka joko lonkka- tai kyynärkuvaustulostensa perusteella jäävät voimassa olevan PEVISAn mukaan pois jalostuskäytöstä. Lisäksi koiria jää jalostuksen ulkopuolelle muiden syiden vuoksi.

Jalostussuosituksen ja PEVISAn ajantasaisuuden arviointi

Jalostussuositukset ja PEVISA ovat ajan tasalla rodun pieneen populaatioon suhteutettuna.

6. JALOSTUKSEN TAVOITTEET JA TOTEUTUS

6.1 Jalostuksen tavoitteet

Ensisijaisina tavoitteina jalostuksessa on parantaa rodun terveystilannetta ja nostaa rodun keskimääräistä elinikää. Jalostuksella pyritään säilyttämään koirien luonne sekä ulkonäkö rotumääritelmän mukaisena. JTO 2020-2024 keskittyy koko voimassaoloaikansa näihin tavoitteisiin.

Jalostuspohja

Ensisijaisina tavoitteina jalostuksessa on parantaa rodun terveystilannetta ja nostaa rodun keskimääräistä elinikää. Rodun keskimääräisen eliniän nostamiseksi tulee jalostusvalinnoissa kiinnittää erityisen paljon huomiota luusto- ja nivelsairauksiin, jotka aiheuttavat eniten nuorien koirien kuolemia/lopetuksia. Jalostuksella pyritään säilyttämään koirien luonne sekä ulkonäkö rotumääritelmän mukaisena. Kennelliiton suositusta harvalukuisten rotujen monimuotoisuuden suojaamiseksi voidaan bordeauxindoggien osalta toteuttaa käyttämällä jalostuksessa mahdollisimman monia, jalostuskriteerit täyttäviä, eri yksilöitä. Jalostukseen käytettävissä ulkomaisissa koirissa sekä tuonneissa tulee kiinnittää huomiota siihen, että koirat olisivat erilinjoista ja taustoiltaan terveitä. Jos halutaan käyttää samaa sukulinjaa useamman kerran, käytetään sisaruksia yhden yksilön sijaan. Tavoitteena on geneettisen monimuotoisuuden kasvattaminen Suomessa ja sukusiitosasteen pitäminen mahdollisimman matalana.

Käyttäytyminen ja luonne

Bordeauxindoggin tulee olla luonteeltaan itsevarma, rauhallinen, rohkea ja tasapainoinen. Jalostuksen tavoitteena tulee olla rodulle tyypillisen rohkeuden ja itsevarmuuden säilyttäminen ja varmistaa, että epävarmuus ja arkuus eivät lisäänty rodussa. Jalostukseen ei saa käyttää arkoja, epävarmoja tai aggressiivisiä yksilöitä. Jalostukseen tulee käyttää vain hyvän, rodunomaisen

luonteen omaavia koiria. Tavoitteena on luonnetestattujen ja MH-luonnekuvauksen suorittaneiden koirien lukumäärän lisääminen.

Terveys ja lisääntyminen

Tavoitteena on lisätä PEVISAN mukaisten terveystutkimusten suorittamista rodun yksilöille, muillekin kuin jalostukseen käytettäville koirille. Suositellaan myös sydämen ultraäänitutkimuksien ja hyperkeratoosi (HFH-B) geenitestien suorittamisen lisäämistä. Tämän tarkoituksena on hankkia lisää tietoa ja seurata rodun tilanteen kehittymistä, mikä mahdollistaa aikaisen puuttumisen mahdollisten ongelmien ilmetessä/lisääntyessä. Tämä edellyttää kasvattajilta tarkkaa harkintaa jalostusyksilöiden valinnassa. On erittäin tärkeää, että näiden koirien taustat ja terveystilanteet tarkistetaan mahdollisimman hyvin ja jalostuskäyttö olisi harkittua ja vastuullista.

Ulkomuoto

Ulkomuodon osalta tavoitteena on jalostaa rotumääritelmän mukaisia koiria. Tämä edellyttää, että huomioidaan kaikki ulkomuotoon liittyvät ominaisuudet kuten rakenne, koko ja rodulle tyypilliset erityispiirteet, joista pää on yksi tärkeimmistä. Ulkomuodon jalostuksessa tavoitellaan koiria, joissa rotutyypin ja terve perusrakenne yhdistyvät ihanteellisella tavalla.

6.2 Suositukset jalostuskoirille ja yhdistelmille

PEVISA

- Pevisan vaatimat lonkka- ja kyynärnivel kuvaustulokset
- D-lonkkastatuksen omaavalle käytetään A, B tai C, kuvausikäraja 18 kk
- kyynärstatus raja-arvo 1, kuvausikäraja 18 kk
- Kuvaamatonta, ulkomaista urosta (ulkomailla tapahtuva astutus tai siemennys tuontispermalla) saa käyttää kaksi kertaa, kolmannella kerralla vaaditaan viralliset lonkkatutkimustulokset.

Suosituksien jalostukseen käytettävien koirien ja yhdistelmien ominaisuuksista

1. Aggressiivista, epävarmaa tai arkaa koiraa ei saa käyttää jalostukseen.
2. Koiraa, joka kärsii pitkäaikaisista iho-oireista, muista allergiatyypisistä oireista tai on sairastanut yleistyneen sikaripunkin, ei saa käyttää jalostukseen.
3. Entropiumia tai ektropiumia sairastavaa koiraa ei saa käyttää jalostukseen.
4. Koukkuhäntäistä koiraa ei saa käyttää jalostukseen.

Suosittelaa otettavaksi hyperkeratoosi geenitesti jalostukseen käytettäviltä koirilta.

- Mikäli testin tulos on positiivinen (=sairas) koiraa ei saa käyttää jalostukseen.
- Mikäli koira osoittautuu testissä sairauden kantajaksi voidaan se yhdistää negatiivisen (=terve) tuloksen saaneen yksilön kanssa.

Suosittelaa sydämen ultraäänitutkimusta jalostukseen käytettäville koirille.

- Mikäli koiralla todetaan tutkimuksessa jokin sydänsairaus, koiraa ei saa käyttää jalostukseen. Suositellaan otettavaksi munuaistesti jalostukseen käytettäviltä koirilta.
- Mikäli koiralla todetaan munuaissairaus, koiraa ei saa käyttää jalostukseen.

Suosittelaa kiinnittämään erityistä huomiota brakykefaalisille roduille tyypillisiin hengityksen ja ruumiinlämmön säätelyn ongelmiin.

- Suositellaan, että jalostukseen käytettävät koirat on viimeistään ennen toista pentuetta luonnetestattu.
- Suositellaan jalostuskoiralle Kennelliiton jalostustarkastusta, jalostustarkastusta rotujärjestön hyväksymällä ulkomuototuomarilla tai vähintään kaksi EH -laatuarvostelua näyttelyssä, kahdelta eri tuomarilta, joista yksi avoimesta luokasta.
- Nartulla saa olla korkeintaan kolme pentuetta. Penikoimisväli tulee olla yli 10 kuukautta.
- Yli 6-vuotiasta narttua ei käytetä jalostukseen.
- Tulee välttää matadorijalostusta, koskien niin kotimaisia, kuin ulkomaisia koiria.
- D- lonkkaiselle suositellaan käytettäväksi tervettä, eli A tai B lonkkaista koiraa

Suositus yksittäisen koiran maksimijälkeläismäärälle

Suosittelaa, ettei yhdistelmiä uusita. Suomen Kennelliiton jalostustieteellinen toimikunta on todennut 2010-2014 JTO:n kohdalla, että rodussa 3 pentuetta samalta koiralta on liikaa.

6.3 Rotujärjestön toimenpiteet

Terveyden ja luonteiden kehittymistä seurataan virallisten terveystarkastuksien, terveys- ja luonnekyselyiden, näyttelyiden,

jalostustarkastuksien, MH-kokeiden sekä luonnetestien avulla. Terveystilanteen kehittymisen seuraamiseksi kasvattajia sekä omistajia kannustetaan entistä enemmän käyttämään koiriansa PEVISAN mukaisissa terveystutkimuksissa. Jotta rodun luonnetilanne saataisiin pysymään rodunomaisena sekä vältettäisiin luonteen muuttuminen epäsuotuisaan suuntaan, kannustetaan koiria käytettäväksi virallisissa luonnetesteissä, MH-luonnekuvauksissa sekä näyttelyissä. Luonnetestien tuloksia tulee peilata rodulle tehtyyn luonnetestiprofiiliin ja huomioida tämä jalostusvalinnoissa. Jalostustoimikunta (myös) ylläpitää tietokantaa, johon pyritään saamaan kasvattajilta ja koiranomistajilta kerätyksi mahdollisimman laajasti jalostussuunnittelussa hyödynnettävää tietoa. Yhdistys tuottaa jalostukseen liittyvää materiaalia kasvattajien ja urosten omistajien käyttöön. Jotta tietokanta saataisiin ajan tasalle, kannustetaan uusia koiran omistajia tutustumaan rotujärjestön tuottamiin kyselyihin sekä erityisesti kasvattajia osallistumaan tietokannan täydentämiseen. Yhteistyötä ja tiedon vaihtoa muiden maiden kasvattajien ja rotua harrastavien yhdistysten kanssa pyritään lisäämään.

6.4 Uhat ja mahdollisuudet sekä varautuminen ongelmiin

Vahvuudet

- kaikki kotimaiset jalostuskoirat on kuvattu (kynnärät ja lonkat)
- ei matador-jalostusta Suomessa
- jalostustietokanta
- eri sukuiset tuontikoirat
- PEVISA-ohjelman noudattaminen

Heikkoudet

- koirien rakenteellinen heikkous
- nivelongelmat
- ahtaat hengitystiet (rohiseva hengitys)
- lyhytikäisyys
- kapea geenipohja
- koirien luonteiden pehmeneminen ja sen huomioonottaminen
- jalostukseen käytettävien ulkomaisten koirien terveyteen ja luonteeseen liittyvien tietojen heikko saatavuus

Mahdollisuudet

- jalostustietokanta
- geenitutkimus ja geenitestit
- tiedon vaihto eri maiden kasvattajien ja harrastajien kesken
- teknologian antamat mahdollisuudet tiedon hankintaan
- terveystutkimukset
- luonnetestaus
- ulkomuototuomareiden koulutus ja tietämys rodusta
-

Uhat

- geenipohjan kaventuminen entisestään sekä Suomessa että maailmanlaajuisesti (esim. matador-jalostus)
- pieni kotimainen populaatio vaatii ulkomaisten urosten ja tuontisperman käyttöä ja näin luonnolliset astumiset vähenevät ja myös sitä kautta saatava tieto normaalista lisääntymiskyvystä
- Puutteellinen tietämys rodusta

6.5 Toimintasuunnitelma ja tavoiteohjelman seuranta

Vuosi tehtävä tai projekti

2020

- Järjestetään luonnetesti ja/tai MH-luonnekuvaus
- Jalostustarkastus kysynnän mukaan
- Muistutetaan rodun harrastajia terveys- ja luonnekyselyihin vastaamisesta yhdistyksen lehdessä, kotisivuilla ja facebookissa

2021

- Järjestetään luonnetesti ja/tai MH-luonnekuvaus
- Jalostustarkastus kysynnän mukaan
- Järjestetään joukkokuvaus (lonkat, kynnärpäät, silmät ja sydän) kysynnän mukaan
- Yhteenveto terveys- ja luonnekyselyiden vastauksista

2022

- Järjestetään luonnetesti ja/tai MH-luonnekuvaus
- Jalostustarkastus kysynnän mukaan
- Järjestetään joukkokuvaus (lonkat, kynnärpäät, silmät ja sydän) kysynnän mukaan
- Kasvattajapäivillä keskitytään koiran terveyteen

2023

- Järjestetään luonnetesti ja/tai MH-luonnekuvaus

- Jalostustarkastus kysynnän mukaan
- Järjestetään joukkokuvaus (lonkat, kyynärpäät, silmät ja sydän) kysynnän mukaan 2024

- Järjestetään luonnetesti ja/tai MH-luonnekuvaus

Järjestetään jalostustarkastus kysynnän mukaan

Käydään läpi jalostusentavoiteohjelman aikana rodussa tapahtuneet muutokset ja tehdään niistä yhteenveto

JTO:n ja PEVISAn vaikutuksen seuraaminen

Tavoite: Mahdollisimman monen koiran terveys tutkitaan PEVISA:n vaatimusten mukaan.

Seuranta: Tavoitteen saavuttamista seurataan Kennelliiton KoiraNet-jalostustietojärjestelmän ja terveystarkastuksen avulla.

Tavoite: Mahdollisimman monelle koiralle suoritetaan myös PEVISA:n ulkopuolelle jääviä virallisia terveystarkastuksia (polvet, sydän, silmät).

Seuranta: Tavoitteen saavuttamista seurataan Kennelliiton KoiraNet-jalostustietojärjestelmän avulla.

Tavoite: Luonnetestattujen ja MH-luonnekuvauksen suorittaneiden koirien määrän lisääminen.

Seuranta: Tavoitteen saavuttamista seurataan testitulosten määrän, laadun ja tulosjakauman perusteella. Tuloksia verrataan rodun luonneprofiiliin.

Tavoite: Saada kasvattajat ja koirien omistajat täyttämään koiristaan rodun luonnekysely. Seuranta: Kyselyiden vastausten perusteella tehdään yhteenvedot asioista, mikäli vastauksia on riittävästi.

Tavoite: Kannan geneettisen monimuotoisuuden kasvattaminen Suomessa. Kannan sukusiitosasteen ei tulisi kasvaa.

Seuranta: Tavoitteen saavuttamista seurataan Kennelliiton KoiraNet-jalostustietojärjestelmän avulla.

Tavoite: Järjestää jalostustarkastuksia ja herättää jalostuskoirien omistajien kiinnostus niihin.

Seuranta: Mikäli tavoite toteutuu, seurataan tarkastusten tuloksia ja niitä voidaan käyttää apuna jalostussuunnittelussa.

- koirien omistajia kannustetaan teettämään koirillaan virallisia terveystutkimuksia vaikka koiria ei käytettäisikään jalostukseen, jotta saadaan kerättyä mahdollisimman paljon tietoja rodun hyväksi.

- kannustetaan omistajia luonnetestaamaan koiransa.

- muistutetaan kasvattajia ja koirien omistajia rodun terveystarkastuksen täyttämisestä internetissä.

- kannustetaan kasvattajia ilmoittamaan rotuyhdistykselle eri yhdistelmissä esiintyvistä ongelmista.

- muistutetaan ja kannustetaan koirien omistajia ilmoittamaan koirien kuolinsyyt jalostustietojärjestelmään.

7. LÄHTEET

Suomen Kennelliitto

<http://www.kennelliitto.fi/kasvatus-ja-terveys>

<http://www.kennelliitto.fi/kennelliitto/lomakkeet/kasvatus-ja-terveys>

Kokonaisvaltaisen koiranjalostuksen tuki - HETI

<http://www.koiranjalostus.fi/50>

Apexin artikkelit

<http://www.apexvet.fi/>

Seppo Lamberg Koiran sydänsairaudet

<http://www.nic.fi/~tollerit/html/laaketiedetta/sydansairaudet.htm>

Suomen palveluskoiraliitto Ry

<http://www.palveluskoiraliitto.fi/>

Kasvattaja-lehti 3/98, eläinlääketieteenlisensiaatti Minna Leppäsen artikkeli

Kasvattaja-lehti 3/99, eläinlääketieteenlisensiaatti Minna Leppäsen artikkeli

Snautseri-pinseri-lehti 4/94, eläinlääkäri Kaj Skutnabin artikkeli

Koiramme-lehti 3/03, eläinlääkäri Leena Sajonmaa-Koulumiehen haastattelu

Inkeri Kangasvuo, SH-lehti 2/02

8. LIITTEET

Rotumääritelmä:

http://www.kennelliitto.fi/sites/default/files/attachments/rotumaaritelmat/fci_2/2borddog.pdf