

BULLMASTIFFIN ROTUMÄÄRITELMÄN TULKINTA

Yleisvaikutelma:

vahvarakenteinen, sopusuhtainen, erittäin voimakas olematta kömpelö. Tasapainoinen ja aktiivinen.

Määritelmä hakee suorakaiteen muotoista koiraa, joka on vakaa ja joka salametsästäjän olisi mahdollisimman vaikeata kaataa tai saattaa epätasapainoon.

Tämän muodon saavuttamiseksi koiran korkeus sään kohdalla tulee olla jokseenkin sama kuin koiran pituus säästä hännän tyveen.

Ominaispiirteet:

vahva, kestävä, aktiivinen ja luotettava.

Bullmastiffi on älykäs ja nopea oppimaan. Sen tulee olla valpas ja luonteeltaan utelias, järkevä ja harkitseva sekä tehtävälleen omistautunut vahti. Se on kasvatettu osoittamaan luotettavuutta - fyysisesti ja psyykkisesti. Koiran pitää olla tarpeeksi vahva, jotta se pystyisi tekemään työtä kaikissa sääolosuhteissa; pitkiä päiviä tasaiseen tahtiin, mutta tarpeen vaatiessa myös lyhyitä ja nopeita, äkillisiä energianpurkauksia.

Näyttelytilanteessa tuomarin on otettava huomioon nämä ominaispiirteet.

Käyttäytyminen ja luonne:

reipas, valpas ja uskollinen.

Nykyisin bullmastiffin tehtävä on olla ystävänä kodissa ja ihmiset haluavat luotettavan luonteen omaavan koiran. Bullmastiffi sopii hyvin myös harrastuskäyttöön, esimerkiksi pelastusetsintään ja hakuun.

Aggressiivisia tai arkoja koiria ei tule käyttää jalostukseen, eikä aggressiivisesti tai arasti käyttäytyvää koiraa tule palkita näyttelyssä.

Pää

Kallo-osa: suuri ja joka suunnalta katsottuna neliömäinen.

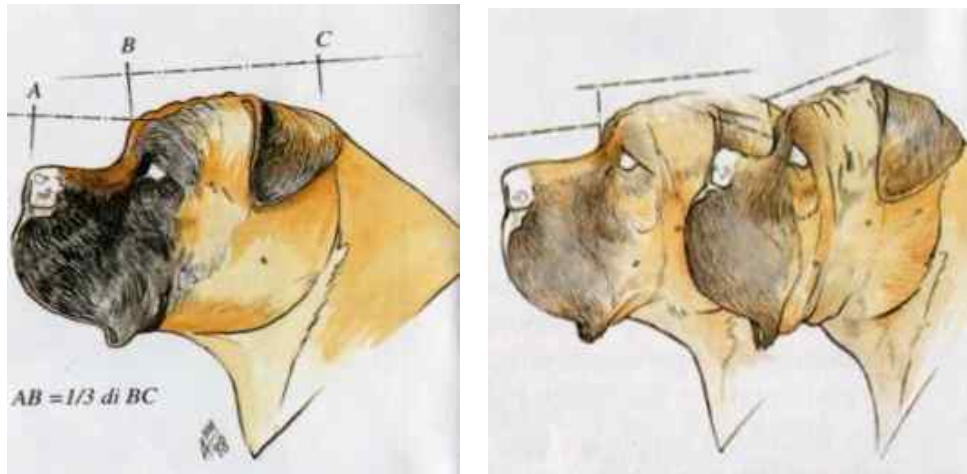
Pää on rodun tavaramerkki ja pään koon tulee olla suhteessa rungon kokoon. Jalostukseen käytettävillä koirilla pään selkeä sukupuolileima on tärkeä. Bullmastiffin neliömäinen pää muodostuu leveästä kallosta, neliömäisestä alaleuasta, selvistä poskiluista - jotka myös suojaavat syvälle sijoittuneita

silmiä ja antavat mahdollisimman suuren suojan iskuilta. Pään tulee olla sivulta, päältä ja edestä katsottuna selkeästi neliömäinen ja kuono-osa on edestä katsottuna "kuutio kuutiossa".

Virheitä ovat pyöreään vaikutelman antava tai selvästi kuonoa kohden kapeneva pää.

Pään oikeat mittasuhteet:

Liian pitkä ja liian lyhyt kuono-osa:



Otsanahassa jonkun verran ryppyjä koiran ollessa kiinnostunut, mutta levossa rypytön.

Otsanahan rypistäminen oli hiljainen vihjaisu omistajalle, että koira oli huomannut jotain ja siksi olisi edettävä varoen. Yliryppyistä koira ei suositella, koska liiat rypyt ovat rodulle epätyypillisiä.

Tänä päivänä koirien päät ovat kuitenkin rypyisempiä kuin ennen ja joillakin koirilla on ryppyjä myös kuonossa. Rodulle tyypilliseen ilmeeseen kuuluvat poikittaiset poimut kuononselässä, jotka alkavat silmien välistä jakautuen kuonon kummallekin puolelle.

Kallon ympärysmitta on lähes sama kuin koiran säkäkorkeus; kallo on leveä ja syvä.

Posket: täyteläiset.

Posket ovat hyvin täyttyneet, täydentäen pään neliömäisyyttä.

Otsapenger: korostunut.

Kuono-osa: lyhyt; etäisyys kirsun kärjestä otsapenkereeseen suunnilleen kolmannes pään koko pituudesta. Kuono on leveä silmien alta pysyen lähes tasaleveänä kuonon kärkeen asti; sekä tylppä ja kulmikas muodostaen suoran kulman otsapenkereen kanssa, ollen samassa suhteessa kalloon.

Kuonon tulee olla joka suunnalta katsottuna neliömäinen antaen laatikkomaisen vaikutelman. Laskeva kuononselkä ja kärkeä kohden selvästi kapeneva kuono ovat ei toivottuja.

Kuono-osa ei saa olla liian lyhyt, eli alle kolmanneksen pään kokonaispituudesta, koska liian lyhyt kuono antaa "mopsimaisen" pään, jossa pullottavat silmät, mikä on bullmastiffilla ehdoton virhe. Lisäksi liian lyhyt kuono johtaa hengitys- ja muihin vaikeuksiin.

Kirsu: leveä, sieraimet laajat; kirsu tasainen, ei terävä, eikä sivulta katsottuna ylöspäin kääntynyt.

Kirsun tulee olla leveä ja sierainten avoimet, sallien vaivattoman hengityksen ja hapen saannin.

Rodussamme on koiria, joilla on aivan liian ahtaat sieraimet (melkein kiinni). Tällaista koiraa ei saa palkita näyttelyssä 1. palkinnolla!

Huulet: eivät löysästi riippuvat, eivätkä alaleuan alapuolelle ulottuvat.

Bullmastiffilla tulee olla suhteellisen kuivat huulet, mutta huuliaineksen pitää olla paksu, ei ohut ja "lerputtava". Edes koiran läähättäessä huulet eivät saa olla kovin roikkuvat ja löysät.

Silmät: tummat tai pähkinänruskeat, keskikokoiset, kuonon leveyden etäisyydellä toisistaan. Silmien välissä on vako. Vaaleat tai keltaiset silmät ovat virheelliset.

Silmien tulee olla sijoittuneet kauas toisistaan, siinä toivossa, että ainakin toinen silmä säilyisi vahingoittumattomana, jos koira saa iskun. Silmät eivät saa olla pyöreät tai ulkonevat; koska ne ovat silloin alttiimmat vahingoittumiselle ja muuttavat koiran ilmettä. Vaaleat silmät antavat kovan, tuijottavan ilmeen.

Korvat: V-muotoiset, taittuneet, korkealle ja kauas toisistaan niskakyhmyyn korkeudelle kiinnittyneet, antaen kallolle neliömäisen vaikutelman, mikä on erittäin tärkeää.

Korvat ovat pienet ja väriltään runkoa tummemmat. Koiran ollessa valpas korvan kärki on silmän korkeudella. Ruusukorvat ovat virheelliset.



Korvien tulee olla tummat, melkein yhtä tummat kuin maski - vaikeat nähdä ja vahingoittaa pimeässä. Väärin kiinnittyneet korvat antavat koiralle vieraan ilmeen; liian alas kiinnittyneet (ja isot) korvat antavat mastiffimaisen ilmeen ja pilaavat pään neliömäisen vaikutelman.

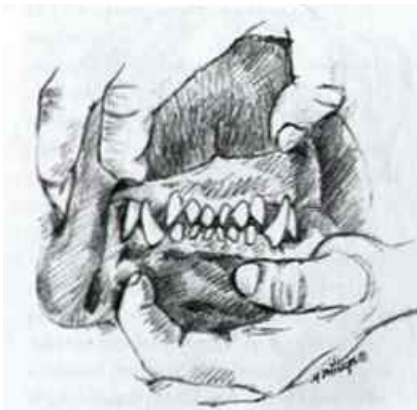
Tänä päivänä korvat on monesti liian suuret verrattuna siihen suhteellisen pieneen korvaan, jota aikanaan rodulle toivottiin.

Leuat / hampaat / purenta:

alaleuka kokonaisuudessaan leveä. Tasapurenta toivottu, lievä alapurenta sallittu, muttei suotava. Kulmahampaat suuret ja kaukana toisistaan; muut hampaat vahvat, tasaiset ja oikea-asentoiset.

Tasapurenta edestä:

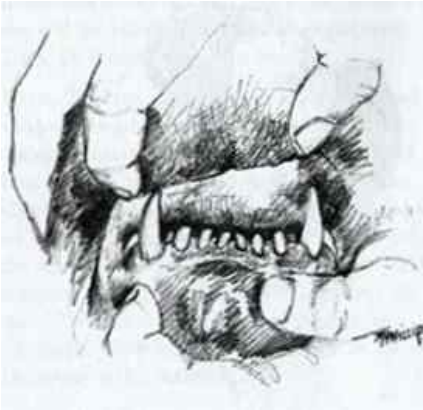
Tasapurenta sivusta:



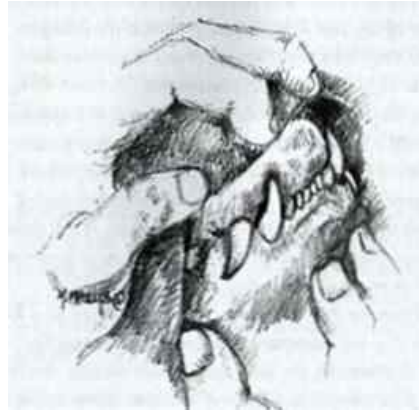
Neliömäisyys esiintyy neljän vahvan kulmahampaan sijainnissa.

Tänä päivänä suurella osalla koirista on suhteellisen pienet, mitättömät hampaat, joten olisi kiinnitettävä huomiota hampaiden kokoon. Monella koiralla on myös liian kapea tai kärkeä kohden liikaa kapeneva alaleuka, joka aiheuttaa sen, että etuhampaat eivät mahdu suoraan riviin. Yleinen mielipide bullmastiffharrastajien keskuudessa on se, että lievä alapurenta on jopa toivottava, koska se antaa koiralle sille ominaisen ilmeen. Yläpurenta on ehdottomasti virheellinen, eikä yläpurentaista koira tule palkita näyttelyssä. Rodussa esiintyy silloin tällöin myös koiria, joiden alaleuka vaikuttaa täysin alikehittyneeltä ja koiralla on todennäköisesti yläpurenta. Näitä koiria ei tule palkita näyttelyssä.

Alapurenta edestä:



Alapurenta sivusta:



Kaula: hyvin kaareutunut, kohtuullisen pitkä, erittäin lihaksikas, ympäröimä lähes sama kuin kallon.



Hyvä kaula

Pitkä kaula sallii koiran paremmin muuttaa omaa painopistettään. Tämä edesauttaa koiran liikkuvuutta ja vakautta. Pitkät lihakset tekevät koiran liikkeet sulaviksi ja edesauttavat pidempiä etuliikkeitä. Lyhyt, raskas kaula tarkoittaa lyhyitä lihaksia ja lyhyempää askelpituutta. Pystykaula on virheellinen.

Runko

Selkä: lyhyt ja suora antaen tiiviin vaikutelman, mutta ei niin lyhyt, että se haittaa liikkumista. Köyry- ja notkoselkä ovat virheelliset.



Suora ja vahva selkä

Suurin osa selän pituutta tulisi olla rintakehän kohdalla. Lyhyet kupeet vahvistavat vakautta. Suora, vahva selkä mahdollistaa raajojen vapaat liikkeet. Köyryselkä on lyhyempi eikä salli yhtä pitkiä askeleita. Notkoselkä osoittaa heikkoutta ja on epämiellyttävän näköinen. Vahvaa, suoraa selkää tukevat voimakkaat, hyvin kehittyneet ja pitkät kylkiluut, jotka antavat paljon hengitystilaa.

Rintakehä: eturinta leveä ja syvä ulottuen alas eturaajojen väliin; rintakehä syvä.

Hyvä, leveä eturinta:



Riittävän syvä rintakehä:



Nämä ominaisuudet muodostavat tilavan "laatikon", joka suojaa sydäntä ja keuhkoja. Keuhkot saavat tarpeeksi tilaa laajentuakseen ja saadakseen siten enemmän ilmaa. Näin sydämeen tulee tarpeeksi happipitoista verta, jota koira tarvitsee äkilliseen energianpurkaukseen ja fyysiseen toimeliaisuuteen. Rintakehän tulee olla hyvin kehittynyt ja kylkiluiden tulisi olla kaarevat.

Rungon nahassa ei toivota olevan löysää ryppyisyyttä.

Lavat: ovat lihaksikkaat, viistot ja voimakkaat mutta eivät ylikulmutuneet.

Koiran lapojen tulee olla hyvin kulmutuneet antaakseen enemmän joustavuutta. Viistot lavat ja olkavarren riittävä pituus mahdollistavat suuremman askelpituuden ja tekevät näin eturaajan liikkeestä vapaan ja kevyen. Suorat lavat pilaavat koiran ulkonäön ja tekevät liikkeestä sidotumman.

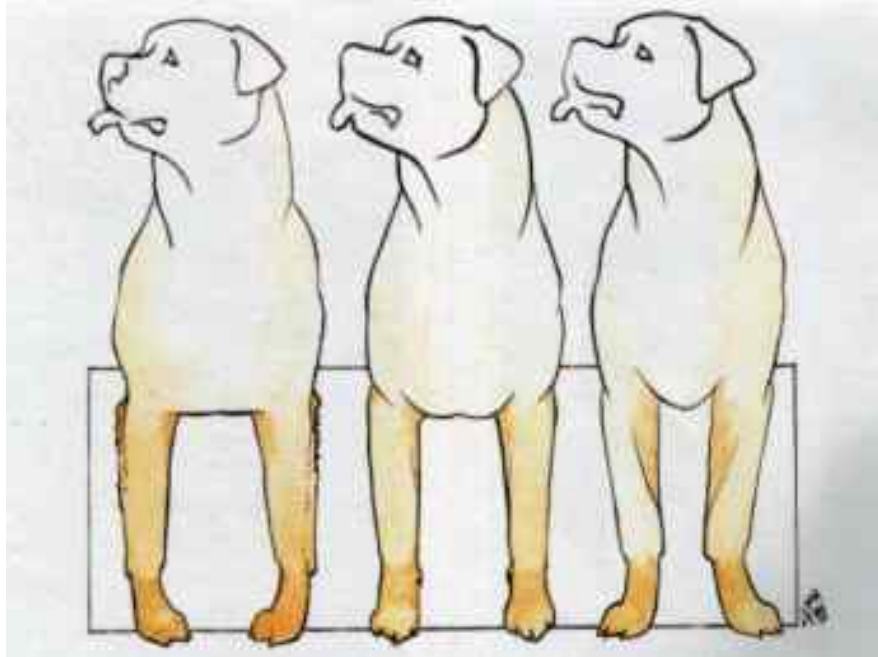
Ongelmia, joihin tulee kiinnittää huomiota:

- * liian lyhyt olkavarsi ja liian pysty lapa
- * liian pitkä olkavarsi ja liian viisto lapa (mastiffi, bordeauxindoggi)
- * liian pysty olkavarsi yhdistettynä etuasentoiseen pystyyn lapaan.

Lapaluut, jotka ovat siististi sään kohdalla, kertovat paljon koiran kyvystä hypätä ja pitää miestä aloillaan. Koira, jolla on liian matala paksu säkä, liikkuu kömpelösti edestä.

Eturaajat ovat voimakkaat ja suorat, vahvaluustoiset ja sijoittuneet kauas toisistaan, muodostaen edestä katsottuna suoran etuosan.

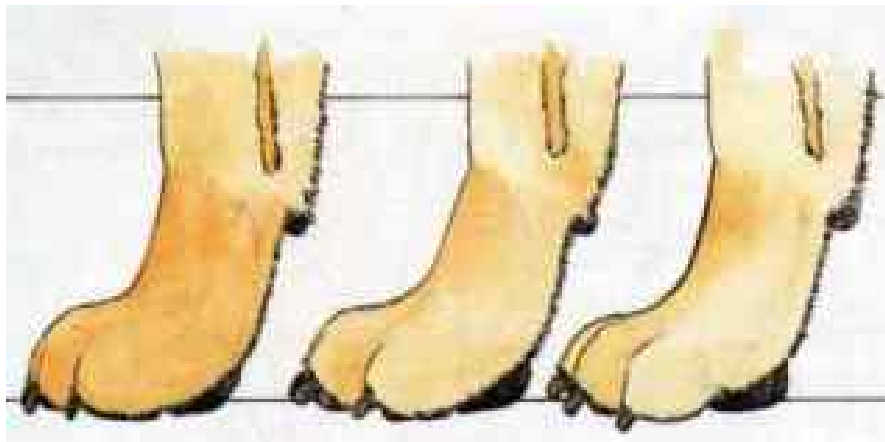
Kyynärpäät eivät saa olla kääntyneet sisäänpäin (rungon alle), eivätkä ulospäin kiertyneet (bulldoggi).



Vasen sisäkierteiset Keskellä hyvät ja suorat Oikealla ulkokierteiset

Ranne on suora ja vahva

Ranteeseen kohdistuu kovia iskuja koiran juostessa ja hyppiessä. Heikot ranteet vähentävät koiran kestävyttä ja koira väsy helpommin. Ranteen täytyy siis olla joustava -se ei saa olla liian pehmeä, muttei myöskään liian pysty.

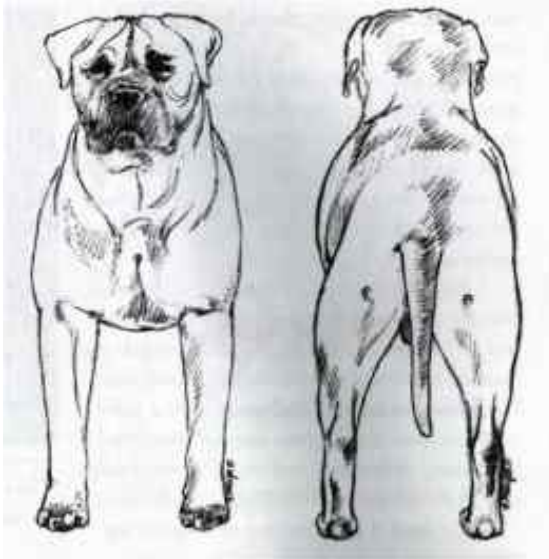


Vasen liian pysty Keskellä vahva ja suora Oikealla liian pehmeä

Takaosa: lanne on leveä ja lihaksikas. Kupeet kohtuullisen syvät.

Lyhyet ja voimakkaat lihakset ovat tarpeen lannerangan tueksi. Syvä lanneosa antaa tasapainoa koiran rakenteelle. Voimakkaasti nouseva vatsalinja

(bokserimaisuus) ja pitkä lanneosa ovat ei-toivottuja ominaisuuksia. Lantion tulee olla hyvin lihaksikas. Liian jyrkkä lantio aiheuttaa sen, että takaraajat sijoittuvat liian eteen rungon alle, jolloin niille tulee liikaa painoa. Loivasti laskeva lantio antaa oikean hännän kiinnityksen.

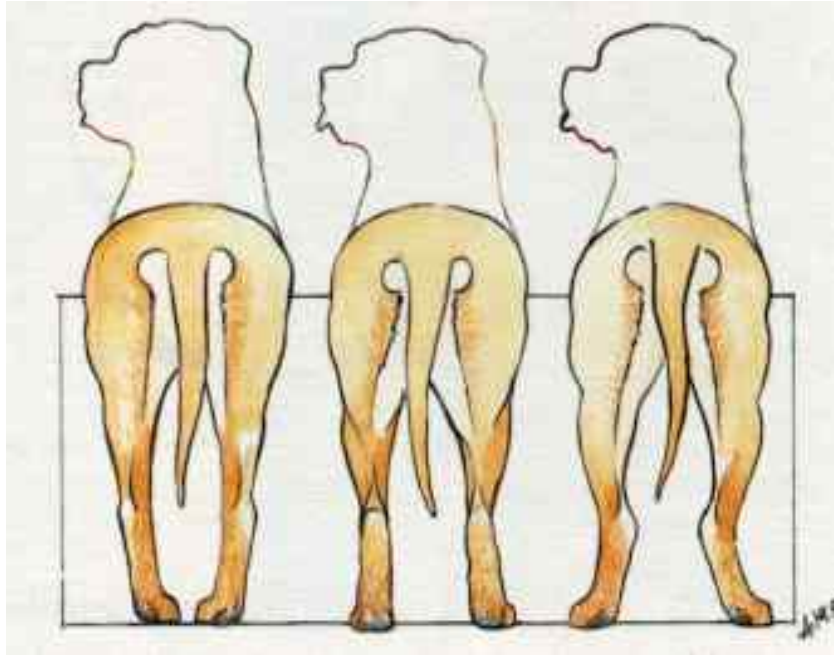


Hyvä etu- ja takaosa

Tasapainoiset kulmaukset ja hyvin kiinnittynyt häntä

Takaraajat ovat voimakkaat ja lihaksikkaat. Leveä sääri osoittaa voimaa ja toimintakykyä. Kinner kohtuullisesti kulmautunut.

Nämä ominaisuudet mahdollistavat voimakkaan eteenpäin vievän liikkeen. Säärilihasten tulee olla hyvin kehittyneet. Koiran takaraajojen tulee olla tasapainoisesti kulmautuneet ja luiden mittasuhteiden oikeat. Liian pysty kinner on virhe. Pihtikintut ovat virheelliset. Pihtikinttuisuus on epäterve ominaisuus, joka rajoittaa takaraajojen liikettä.



Vasemmalla länkisääret Keskellä voimakkaat takaraajat Oikealla pihtikintut

Tassut:

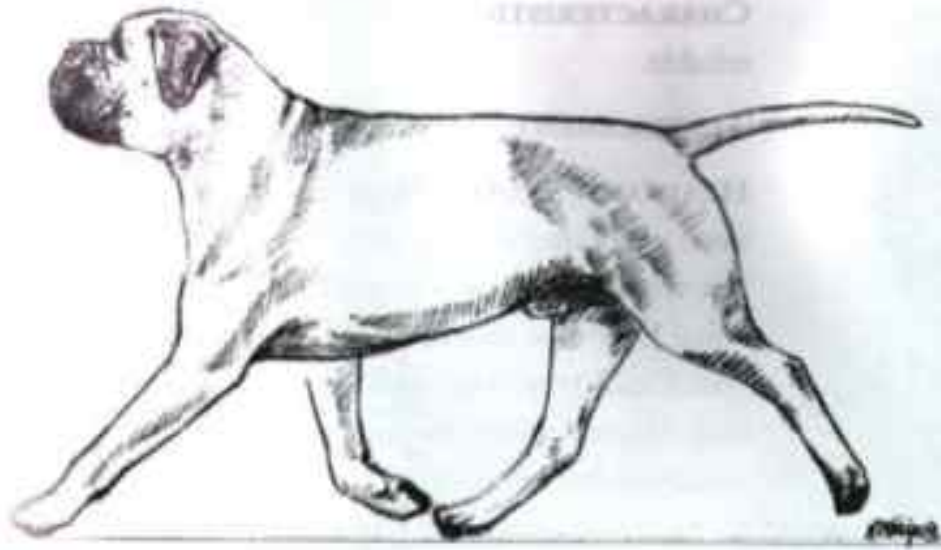
Pyöreät, kissankäpälät, tiiviit varpaat, kovat polkuanturat. Tummat kynnet toivotut. Litteät käpälät ovat virheelliset.

Sekä etu- että takatassujen varpaat ovat pyöristyneet ja niissä on paksut pyöristyneet polkuanturat - mikä tekee liikkumisesta äänettömän. Koiralla on oltava hyvät tassut pärjätäkseen kaikenlaisissa maastoissa. Etutassuille kohdistuu paljon iskuvoimaa, takatassut taas työntävät ja vievät eteenpäin.

Häntä: korkealle kiinnittynyt, tyvestä voimakas ja kärkeä kohti kapeneva, ulottuu kintereeseen, suora tai kaartuva, muttei pystyssä. Häntämutki on virhe.

Häntä on paksu ja ulottuu kinnerniveleen asti. Se muodostaa sulavan linjan selän kanssa. Häntä saa nousta vain vaakasuoraan linjaan - antaakseen tasapainoa.

Liikkeet: voimaa ja tarkoituksenmukaisuutta osoittavat. Koiran liikkuesssa suoraan etu- ja takaraajojen ei tulisi astua ristiin eikä meloa. Oikea etu- ja vasen takaraaja liikkuvat samanaikaisesti. Selkälinja pysyy vakaana huolimatta takaraajojen voimakkaasta työnnöstä. Liikkeet tasapainoiset ja sulavat.



Tasapainoiset sivuliikkeet

Koiran tulee kantaa itseään liikkeessä. Liikkeet eivät saa olla raskaat eivätkä "sipsuttavat" (lyhyt askel). Voima tulee takaa ja siirtyy eteen.

Karvapeite: karva on lyhyt ja kova, säänkestävä, rungonmyötäinen. Pitkä, silkkinen tai villava karvapeite on virhe.

Väri: minkä tahansa sävyinen juovikas (brindle), kellertävä (fawn) tai punainen; värin tulee olla puhdas ja kirkas. Pieni valkoinen merkki rinnassa sallitaan. Muut valkoiset merkit epätoivottuja. Erittäin tärkeää on kuono-osan musta väri, joka vaalenee silmiä kohti, tummat merkit silmien ympärillä tehostavat ilmettä.



Oikea kuono-osan ja silmänympäryksen väri

Karvapeitteen värin tulee olla yhtä puhdas ja voimakas koko koirassa. Ylimääräinen tumma pigmentti (nokisuus) tai ns. kolmivärisyys (raajojen sisäpinnat ja vatsa huomattavasti muuta väriä vaaleammat) ovat virheitä. Alunperin tummaa kuonoa oli vaikea nähdä ja vahingoittaa pimeässä. Myös runsas valkoinen väri rinnassa oli näkyvää, etenkin kuutamoyönä.

Koko ja paino:

Säkäkorkeus uroksilla 63,5 - 68,5 cm ja nartuilla 61-66 cm.

Paino uroksilla 50 - 59 kg ja nartuilla 41 - 50 kg.

Tänä päivänä bullmastiffi on usein painavampi kuin FCI:n rotumääritelmän (1967) rajat koon ja painon osalta sallivat. Tilanne näyttäisi olevan samankaltainen myös rodun kotimaassa Englannissa.

Virheet: kaikki poikkeamat edellämainituista kohdista luetaan virheiksi suhteutettuna virheen vakavuuteen.

HUOM! Uroksilla tulee olla kaksi normaalisti kehittyntä kivistä täysin laskeutuneina kivespusseihin.

Meillä on etuoikeus olla tekemisissä ainutlaatuisen ja ihastuttavan rodun kanssa. Kasvattamalla hyvän tyyppisiä, fyysisesti ja psyykkisesti terveitä koiria, osoitamme rodulle sitä kunnioitusta jonka se ansaitsee.

Bullmastiffin tulee olla rodunomainen, tasapainoinen ja toimintakykyinen kokonaisuus.

LÄHTEET: Mastiff Bullmastiff: Class Anne-Marie / Colas Gilbert (piirroskuvat)

valokuvat: jalostustoimikunta ja yhdistyksen kuva-arkisto