



## Aquaflush Actif –järjestelmä avannehuuhteluun

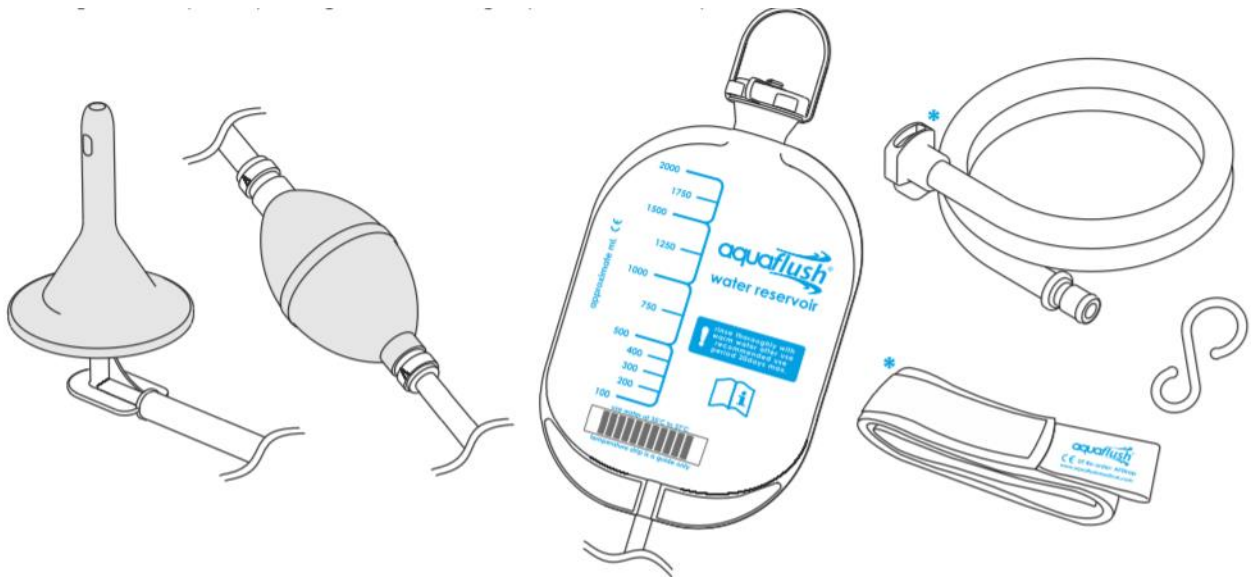
Actifilla on kaksi käyttötarkoitusta: toimi näiden ohjeiden mukaisesti, jos suoritat avannehuuhtelun.

### KÄYTTÖOHJE – SUOMI

Lue varoitukset ja käyttöohjeet ennen järjestelmän käyttöönottoa

Aquaflush huuhtelujärjestelmät on suunniteltu helppokäyttöisiksi ja tehokkaiksi keinoiksi hallita suolentoimintaasi, samalla minimoiden siihen liittyvät vaiheet ja valmistelut. Avannehuuhtelun avulla paksusuoli voidaan tyhjentää ajoitetusti, johtamalla vettä suoleen, mikä aiheuttaa sen tyhjentymisen. Toistamalla toimenpiteen säännöllisesti – joka päivä tai joka toinen päivä – suoli voidaan opettaa tyhjentymään suunniteltuina aikoina, ilman että ulostetta valuu huuhtelujen välillä. Kärjet ovat pehmeää silikonia ja sisältävät ainutlaatuiset sivuaukot, jotka yhdessä varmistavat, että veden virtaus on tasainen ja hellävarainen. Käänny meidän tai sinulle tuotteen määränneen terveydenhuollon ammattilaisen puoleen, jos jokin askarruttaa.

Pese kädet huolellisesti ennen ja jälkeen toimenpiteen. Pakkauksessa mukana oleva vesipohjainen liukaste helpottaa kärjen asettamista. Jotkut asiakkaat pitävät myös käsiaineita & kosteuspyyhkeitä hyödyllisinä tarvikkeina toimenpiteen aikana.



Actif-huuhtelupakkaus sisältää:

Aloituspakkaus (koodi AFAS): 1 x 2000 ml vesipussi & pumppu, 1 x kiinnityskoukku, 1 x jatkoletku 5 x silikonikärkeä ja liukastepussia, 1 x säilytyslaukku, 1 x tarranauha, 1 x pussiteline ja käyttöohjeet

Kuukausipakkaus (koodi AFAM): 1 x 2000 ml vesipussi & pumppu, 15 x silikonikärkeä ja liukastepussia ja käyttöohjeet

\*Saatavilla myös erikseen: tarranauha (koodi AFStrap) ja jatkoletku (koodi AFExten)

## VAROITUKSET JA TÄRKEÄÄ TIETOA SUOLIHUUHTELUA SUORITTAVALLE

Huuhtelu tulee aina tehdä huolella. Konsultoi aina terveydenhuollon ammattilaisia, jotta saat asianmukaiset ohjeistukset ja opetuksen. Ota välittömästi yhteyttä ensiapuun, jos huuhtelun aikana tai sen jälkeen sinulla on seuraavia oireita:

- voimakasta ja pitkäkestoista vatsakipua tai selkäkipua, erityisesti jos on myös kuumetta
- pitkäkestoista verenvuotoa

## VAROTOIMENPITEET

Konsultoi aina terveydenhoidon ammattilaista ennen kuin aloitat säännöllisen huuhtelun.

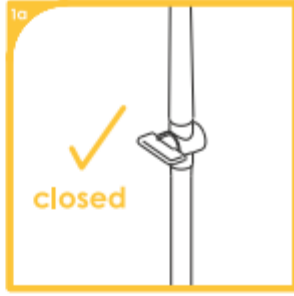
Avannehuuhtelua ei suositella henkilöille joilla on prolapsi, ahtauma tai suuri tyrä, tulehduksellinen suolistosairaus (kuten Crohnin tauti, ulseratiivinen koliitti tai divertikuliitti), pienille lapsille joiden on vaikea istua paikoillaan vaadittava aika tai henkilöille joilla on munuais- tai sydänsairauksia. Erityistä varovaisuutta täytyy noudattaa, jos sinulla on tai on ollut joku seuraavista:

- sädehoitoa vatsan tai lantion alueella
- vatsan alueen leikkaus lähiaikoina
- viimeaikainen paksusuolen biopsia
- suolistosyöpä
- pitkäaikainen hormonihoito
- antikoagulanttien käyttö
- vatsan alueen tai peräsuolen leikkaus
- raskaana olevat ja imettävät naiset.

Jos sinulla on joku ylläolevista, huuhtelu voidaan aloittaa vasta terveydenhoidon ammattilaisen huolellisen harkinnan ja ohjeistuksen jälkeen. Kun suoritat avannehuuhtelua, konsultoi lääkäriä jos:

- ulosteessa on verta, paino putoaa, sinulla on vatsakipuja
- ulostustiheydessä, ulosteen värissä tai koostumuksessa on merkittäviä muutoksia

Aquaflush huuhtelujärjestelmää tulee käyttää vain henkilö, jolle se on määrätty. Määräys tulee kirjoittaa ainoastaan terveydenhoidon ammattilaisen toimesta, huolellisen potilasarvion jälkeen. Huolehdi, että säilytät Aquaflush huuhtelujärjestelmää pienten lasten ulottumattomissa tukehtumisvaaran vuoksi.

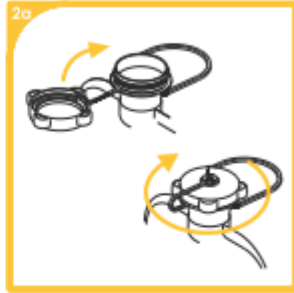
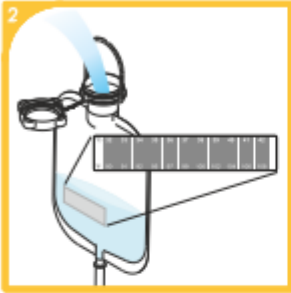


### Vaihe 1/1a.

Varmista, että sinulla on kaikki valmiina ulottuvillasi ja pese kätesi huolellisesti ennen aloittamista.

Aseta huuhtelupussi avanteen päälle.

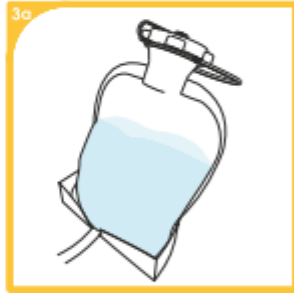
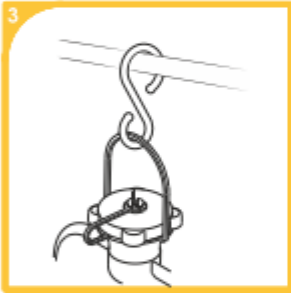
Sulje letkun hana. Varmista, että hanan pää on kohtisuorassa letkuun nähden.



### Vaihe 2/2a.

Avaa vesisäiliön korkki ja täytä pussi 35-37 asteisella (ruumiinlämpöisellä) vedellä. Varmista, että vesi on sekoittunut kunnolla pussissa ja kauttaaltaan saman lämpöistä (liian kylmä vesi voi aiheuttaa kouristuksia ja liian kuuma vesi vahingoittaa suolen seinämiä).

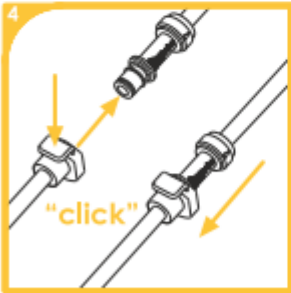
Kun olet täyttänyt pussin vedellä, taita se vesilinjaan saakka päästäksesi ulos ylimääräisen ilman ennen korkin sulkemista. Näin varmistat, ettei pussiin jää ilmaa, joka kulkeutuisi järjestelmään ja lopulta suolistoon, mikä aiheuttaa epämukavuutta käyttäjälle.



### Vaihe 3/3a.

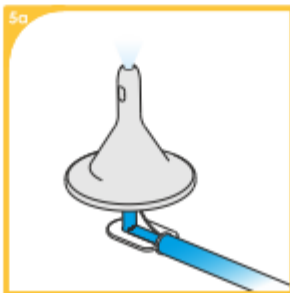
Vesipussissa on ripustin valmiina, ja S-koukun avulla se voidaan asettaa roikkumaan. Jos asetat pussin roikkumaan, se tulisi ripustaa wc-pönttöä korkeammalle, jolloin ilmaa ei pääse järjestelmään.

Vesipussi voidaan myös asettaa puhtaalle lattialle pakkauksessa tulevan telteen avulla (3a).



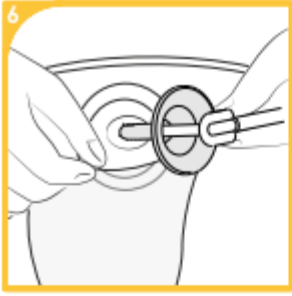
### Vaihe 4.

Yhdistä kärjen letku ja vesipussin letku toisiinsa. Varmista, että liitin on huolellisesti kiinnitetty – kuulet 'klik'-äänen kun osat lukkiutuvat kohdalleen. Jos olet epävarma kiinnityksestä, vedä letkusta hellävaroen liittimen jommalta kummalta puolelta varmistaaksesi kiinnityksen. Jos tarvitset lisää liikkumavaraa, liitä halutessasi jatkoletku pumpun ja kärjen välille. Jatkoletkun voi jättää paikoilleen myöhempää käyttöä varten.



### Vaihe 5/5a/5b.

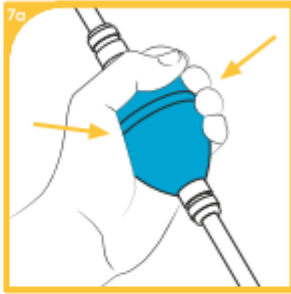
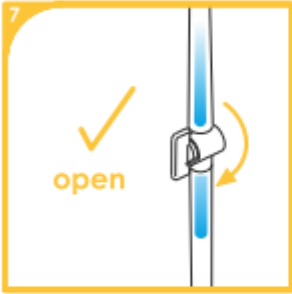
Ilmaa järjestelmä. Avaa letkun hana pitämällä kärkeä vesialtaan tai wc-pöntön yläpuolella ja päästä vesi kulkemaan letkuihin sekä pumppuun. Pumppaa muutaman kerran varmistaaksesi, ettei järjestelmässä ole ilmakuplia. On tärkeää, että ilmaat järjestelmän aina tällä tavoin, jotta et pumpkaa ilmaa suolistoosi. Sulje hana.



#### Vaihe 6.

Pitele kärkeä ja aseta siihen mukana tulevaa liukastetta, voit myös lisätä sitä tarvittaessa avanteeseen.

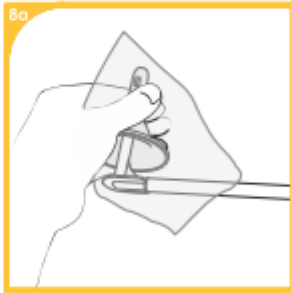
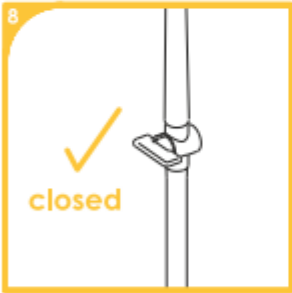
Istuessasi wc-pöntöllä tai tuolilla pöntön vieressä, varmista että huuhtelupussin alaosa on wc-pöntössä. Avaa huuhtelupussin yläosa ja aseta kärki hellävaroen avanteeseen. Pidä kärki paikoillaan toisella kädellä ja avaa hana kokonaan.



#### Vaihe 7/7a.

Pumppaa terveydenhuollon ammattilaisen ohjeistama vesimäärä (yleensä 500-750 ml) hellävaroen avanteeseen. Seuraa pussista veden määrää. Jos koet epä mukavuutta, lopeta pumppaaminen ja sulje hana välittömästi.

Kun yllä oleva toimenpide on valmis, poista kärki ja varaudu siihen, että nestettä ryöpsähtää avanteesta. Jää istumaan, pitäen huuhtelupussin alaosan wc-pöntössä.



#### Vaihe 8/8a.

Sulje hana. Irrota kärki ja letku liittimestä (vaihe 4). Hävitä kärki pakkauksessa tullessa pussissa paikallisten viranomaissäädösten mukaisesti. Taita ja sulje huuhtelupussi yläosastaan ja odota, että suolisto tyhjenee.

Ensimmäisen tyhjennyksen jälkeen saatat haluta lähettää liikkeelle – tässä tapauksessa sulje huuhtelupussin alaosa. Suolistolla voi mennä jopa 30 minuuttia tyhjentyyessään.

#### Vaihe 9/9a.

Odota noin 5 minuuttia vielä sen jälkeen, kun kaikki tuntuu poistuneen. Poista huuhtelupussi (hävitä asianmukaisesti) ja puhdista sekä kuivaa avanteen ympäristö huolellisesti. Voit nyt asettaa tavallisen sidoksesi tai avannekorkin/-suojan. Edellä mainitun toimenpiteen jälkeen vesipussi, letkut ja pumppu tulisi pestä miedossa saippuavedessä. Paras tapa kuivata järjestelmä on asettaa tarvikkeet roikkumaan, jättäen hanan ja korkin auki.



Pumpun käyttöaika on 30 päivää

Kärjet ovat kertakäyttöisiä (voi käyttää uudelleen saman huuhtelukerran aikana)

Valmistaja: Aquaflush Medical Ltd, The Studio, 43 All Saints Green, Norwich, Norfolk NR1 3LY

LOT nro pakkaustarrassa / Parasta ennen -päiväys pakkaustarrassa

# Medfanet

Maahantuonti ja myynti: Medfanet Oy, Suomalaistentie 7, 02270 Espoo  
www.medfanet.fi / asiakaspalvelu@medfanet.fi / Puh. 050 322 3183