

# **Psykososiaalisen tuen uudet suositukset**

## **STM:n psykososiaalisen tuen kehittämistyöryhmän**

### **raportti 5/2019**

**30.10.2019**

Riikka Vikström, koordinaattori, Vantaan sosiaali- ja kriisipäivystys



# Psykososiaalinen tuki



**1.5.2011 alkaen traumaattisten tilanteiden psykososiaalisen tuen ja palveluiden järjestäminen on ollut lakisääteistä sosiaali- ja terveydenhuollon toimintaa**

**Sisältää kiireelliset sosiaalityön palvelut sekä akuutin kriisityön**

**Psykososiaalisen tuen tavoitteet ovat sekä psykologisia että yhteiskunnallisia:**

- Inhimillisen kärsimyksen vähentäminen ja normaalin arjen palautuminen
- Yksilön / perheen / yhteisön selviytymisen tukeminen
- Resilienssin eli psyykkisen kestävyyskehittymisen kehittyminen
- PTSD:n tunnistaminen mahdollisimman varhaisessa vaiheessa ja hoitoonohjaus
- Työ on ennaltaehkäisevää -> tavoitteena päihteiden käytön kasvun vähentäminen, masennuksen ennaltaehkäisy jne.
- Järkyttävän kokemuksen integraation tukeminen -> potentiaalisen traumatisoitumisen ehkäiseminen

# Traumaattinen kriisi



Äkillinen, ennustamaton, kontrolloimaton tapahtuma

Aikaisemmin opitut selviytymiskeinot eivät ole riittävät

Reaktiot suojaavat mieltä ja kehoa, ja ovat osa normaalia selviytymisprosessia

## Traumaattisia kriisejä ovat:

- Läheisen kuolema
- Itsemurha/itsemurhayritys
- Onnettomuudet
- Tulipalot
- Läheltä piti –tilanteet
- Väkivallan uhriksi joutuminen
- Vakava kuolemaan johtava sairaus

# Suosituksia



[www.tentsproject.eu](http://www.tentsproject.eu)

Traumaperäinen stressihäiriö

Julkaistu: 17.12.2014



**HOBFOLL et al.**

Viisi keskeistä traumaintervention elementtiä on luoda

- toivoa
- luottamusta
- rauhallisuutta
- turvallisuutta
- yhteenkuuluvuutta

# Äkillisiin traumaattisiin tilanteisiin liittyvän psykososiaalisen tuen kehittäminen



- Jokaisen pitäisi saada laadukasta psykososiaalista tukea äkillisessä traumaattisessa tilanteessa. Työryhmä on laatinut 12 suositusta siihen, miten psykososiaalista tukea ja akuuttia kriisityötä kannattaisi organisoida ja kehittää tulevaisuudessa.
- Suositusten lähtökohta on, että psykososiaaliseen tukeen kuuluvan sosiaali- ja kriisityön pitäisi olla ammattilaisten toteuttamaa ja asianmukaisesti dokumentoitua.
- Työryhmä ehdottaa, että laissa määriteltäisiin psykososiaalinen tuki. Lisäksi säädettäisiin sosiaalipäivystykselle johtovastuu ensivaiheen psykososiaalisen tuen ja kriisityön järjestämisessä, johtamisessa ja yhteensovittamisessa äkillisissä traumaattisissa tilanteissa. Lakiin pitäisi myös kirjata, että sosiaali- ja kriisipäivystystä on toteutettava yhdessä.

# Työryhmän suositukset



- 1) Työryhmä suosittelee, että lakiin kirjataan, että sosiaali- ja kriisipäivystystä tulee toteuttaa yhdessä.**
- 2) Työryhmän suosituksena on, että alueellinen sosiaali- ja kriisipäivystys vastaa ensivaiheen äkillisten traumaattisten tilanteiden psykososiaalisesta tuesta ja sen toteutumisesta.**
- 3) Työryhmä suosittelee, että psykososiaalinen tuki toteutetaan proaktiivisesti, prosessimaisesti ja vaiheittaisesti.**
- 4) Työryhmä suosittelee, että paikalliset nimetyt kriisiryhmät koostuvat sosiaali- ja terveydenhuollon henkilöstöstä. Kriisiryhmät tulee integroida alueelliseen psykososiaalisen tuen prosessiin.**

# Suosituksset



**5) Työryhmä suosittelee, että toteutettu psykososiaalinen tuki dokumentoidaan aina sosiaali- ja terveydenhuollon kirjaamiskäytäntöjen mukaisesti.**

**6) Työryhmä ehdottaa, että suuronnettomuustilanteessa ja suuronnettomuustilanteen kaltaisissa häiriötilanteissa alueen sosiaali- ja kriisipäivystys johtaa ja koordinoi ensivaiheen psykososiaalisen tuen toimintaa.**

**7) Työryhmä suosittelee, että varoja tulee osoittaa esimerkiksi arviomäärärahojen muodossa suuronnettomuuksista aiheutuvien kustannuksien korvaamiseksi kunnille myös psykososiaalisen tuen osalta.**

**8) Työryhmä suosittelee, että psykososiaalisen tuen valtakunnallisen toimijan Vantaan sosiaali- ja kriisipäivystyksen asiantuntijaresurssia käytetään sosiaali- ja kriisipäivystysten kouluttamisessa suuronnettomuustilanteisiin**

# Suosituksset



**9) Työryhmän ehdotuksena on psykososiaalisen tuen määritelmän kirjaaminen lakiin siten, että psykososiaalista tukea toteutetaan ja johdetaan valtakunnallisesti yhdenmukaisella tavalla.**

**10) Työryhmä suosittelee, että sosiaali- ja terveydenhuollon valmiussuunnitelmiin sisällytetään sosiaali- ja kriisipäivystyksen keskeinen rooli psykososiaalisen tuen ensivasteen operatiivisena toimijana sekä kriisiviestintäsuunnitelma psykososiaalisen tuen osalta.**

**11) Työryhmä suosittelee THL:n tuottavan psykososiaalisen tuen tutkimusta ja tutkimuspalveluita, asiantuntijoiden ja palveluntuottajien tietokannan, väestölle suunnatun verkkosivuston ja että THL ylläpitäisi näitä resursseja.**

**12) Työryhmä suosittelee psykososiaalisen tuen ja kriisityön koulutuksen systemaattista kehittämistä sosiaali- ja terveydenhuollon ammattihenkilöiden peruskoulutuksen ja erikoistumiskoulutuksen osalta.**





**Kaavio 1. Työryhmän suositusten mukainen psykososiaalisen tuen prosessi. Katkoviiva kuvaa mahdollisesti tarvittavia toimia kriisityön lisäksi tai jatkumona.**

Tehtävä sosiaalipäivystykselle, tilannearvio, yhteydenotto asiakkaaseen, kotikäynnin tekeminen.

1. tapaaminen / shokkivaiheentapaaminen. Rauhoittaminen, turvallisuuden tunne, sosiaalityön tarpeen arvio sekä psykoedukaatio. Seuraavasta tapaamisesta sopiminen.

Akuutin kriisityön vaihe yksilö/perhe/yhteisö. Varhaiset interventiot. Kriisitapaamisia 3-5 kpl 1-2kk aikana, tarve yksilöllisesti arvioiden. Samat työntekijät läpi prosessin. Avun tarpeen arvio jokaisessa tapaamisessa.

Seuranta puhelintyöskentelynä tai tapaamisiina. PTSD:n seulonta seulontalomakkeita käyttäen. Jatkoavun tarpeen arvio: EMDR, tf-cbt pitkäkestoinen terapia.

Kriisityön päättäminen.

# Kriisityön prosessin merkittävät vaiheet



## 1) Pro- aktiivisuus ( tutkimustieto Tsunami, Utoya)

- Ensimmäinen yhteydenotto/ tapaaminen sokkivaiheessa > kontaktin luominen, rauhoittaminen, turvallisuuden tunne, kiinnittymisen hyödyntäminen. Asiakkaalle on hyvä kertoa mitä psykososiaalinen tuki/akuutti kriisityö on.
- Jos asiakas kieltäytyy kriisiavusta ensimmäisessä yhteydenotossa, tulee apua tarjota uudelleen 3-5 päivän kuluttua. Psykoedukaatio, yhtenevät toimintamallit( lauseet), asiakkaan tilanteen huomiointi. Pro-aktiivisuus ja turvallisuuden tunteen vahvistaminen> haluamme kuulla mikä teidän tilanteenne on ja varmistaa ,että saatte apua ja tukea sitä tarvitessanne
- Jos edelleen kieltäytyy voi sopia vielä uuden soiton ,jos huolta esim lapsista, lähettää kirjallista materiaalia tai esim yhteystiedot tekstiviestillä

>>>> Dokumentointi

# Kriisityön prosessin merkittävät vaiheet

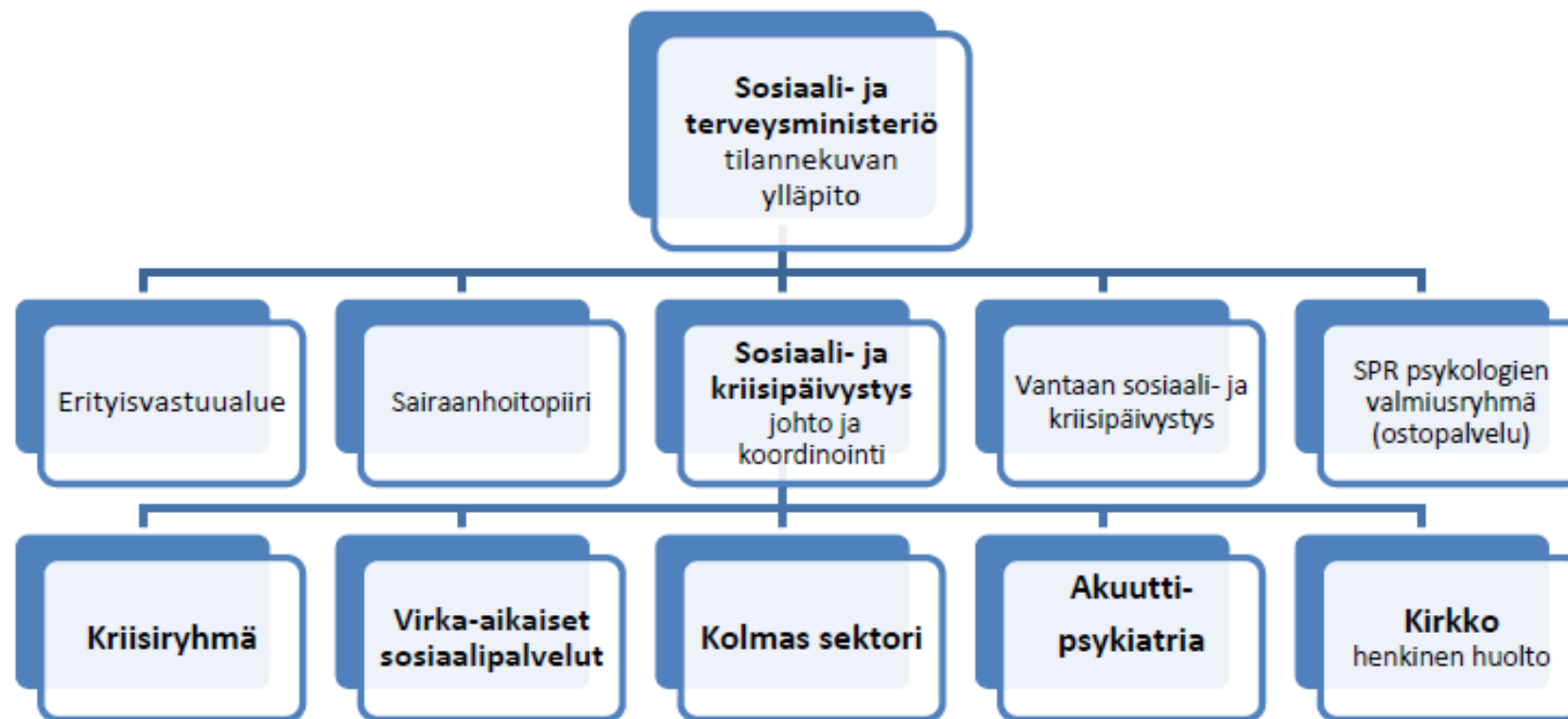


## 2) Jatkuvuus

- Työntekijöiden vaihtumista mahdollisimman vähän, saattaen vaihtaminen > pyritään minimoimaan ,että asiakas ei joudu kertomaan tapahtunutta alusta alkaen monta kertaa uudelleen
- Tiedon siirtyminen, dokumentointi
- Kiinnittyminen, turvallisuuden tunne

## 3) Seuranta

- Aktiivinen ja säännöllinen seuranta ( NICE 2018), seulontalomakkeiden käyttö
- Jatkuvuuden merkitys seurannassa
- Dokumentointi



Kaavio 2. Työryhmän suositus psykososiaalisen tuen organisaatioksi suuronnettomuustilanteissa. Suuronnettolanteen organisaatio pohjautuu psykososiaalisen tuen päivittäisen prosessiin.