



Kuninkaanlähde

Kuninkaanlähteentie 393

38700 Kankaanpää

044-5788222

PELASTUSSUUNNITELMA

Perustuu pelastuslakiin N:o 468/2003

- 8§ omatoiminen varautuminen

- 9§ 3 mom. suunnitteluvuorokaus. Valtioneuvoston asetus pelastustoimesta 787/2003-9§
velvollisuus laatia pelastussuunnitelma.

Pelastussuunnitelma on päivitetty 11.02.2025.

1 Tiedot kohteesta

1.1 Yhteystiedot

1.2 Tekniset tiedot

2 Vaaratilanteet ja niiden vaikutukset

2.1 Ulkoiset uhkat

2.2 Sisäiset uhkat

3 Toimenpiteet vaaratilanteiden ehkäisemiseksi ja suojautumismahdollisuudet

4 Suojeluhenkilöstö, sen varaaminen ja kouluttaminen sekä muun henkilöstön perehdyttäminen suunnitelmaan

5 Tarvittava suojelumateriaali

6 Suunnitelma toiminnasta erilaisissa onnettomuus-, vaara ja vahinkotilanteissa

6.1 Häätöilmoitus

6.2 Tulipalo

Liitteet:

1. Huoltorakennusten peitepiirroksiset

2. Alueen kartta pelastustietoineen

3. Erillinen irrotettava pelastusohje vaikkapa seinälle.

1 Tiedot kohteesta

1.1 Yhteystiedot

Osoite	Kuninkaanlähteentie 393, 38700 Kankaanpää
Puhelin	044-5788222
Maapohjan omistaja	Metsähallitus
Vuokrasopimus	SF-Caravan Satakunta ry.
Hallituksen puheenjohtaja	Jukka Latvala, Maasälväntie 7, 01840 Klaukkala.
Puhelin	0407769774
Aluetiimin vetäjä	Arto Vesala
puhelin	0407523561
Alueisäntä	Timmy Pihlström
puhelin	0453454511

1.2 Teknilliset tiedot.

Karavanalueella on noin 250/350 sähköistettyä matkailuajoneuvo- ja vaunupaikkaa.

Rakennukset:

Toimisto/kioski +terassi, 2 huoltorakennusta/sosiaalitila, puusauna, lukutupa, tanssi-/kokoontumistila, grillitila, maauimala ja vesiliukumäki, grillikota, laavu, lasten leikkipuisto, varasto, pienoisgolf sekä nestekaasun säilytystilat ja jätekatokset.

Muu virkistyskäyttö

Maauimalan käyttöoikeus on ulkopuolisilla maksullisena. Alueella voi olla samanaikaisesti noin 1000/1800 henkilöä.

Palkallista henkilökuntaa on kesäaikana 1 henkilö uinninvalvoja ja 4 henkilöä vastaanotossa ja kioskissa, sekä liikuntaa ohjaamassa. Lisäksi kesäaikana, 3.5 - 4.9. välisenä aikana on paikalla isäntäparit, eli 2 –4 henkilöä.

Alueella on kesäaikana isäntäpäivystys klo 09.00-22.00, tanssi-iltoina 24.00 saakka. Muina kellonaikoina isännillä on päivystävä puhelin.

Normaaliviikonloppujen tanssitapahtumat hoituvat omien isäntäparien ja kulloistenkin vastuuhenkilöiden puolesta.

Mikäli Treffien/tanssien yhteydessä on alkoholitarjoilua/myyntiä alkoholiluvat hoitaa ulkopuolinen palveluntarjoaja tapauskohtaisesti, joissain tapauksissa yhdistys hakee omat luvat.

Mikäli tanssien yhteydessä on alkoholin myyntiä, on siellä myös järjestyksenvalvoja tarvittava määrä. Yleistä järjestystä tarkkailevat myös vuorossa olevat isännät.

Talvikautena, (1.9 - 30.04.), alueella on aika ajoin viikonloppupäivystys, muun talviajan alue toimii omatoimialueena.

Yksityiskohtainen erittely

Alueen toimisto- ja vastaanottotilat sijaitsevat sisääntulon välittömässä läheisyydessä n. 52 m 2 erillisessä rakennuksessa (paloluokka P3).

Lisäksi alueella on huoltorakennus n. 420 m 2 (paloluokka P3) johon on sijoitettu nuorten oleskelutilat, WC-tilat, astioiden tiskaus, takkahuone/perhesauna, jätevesien/kemssan tyhjennys,

Kaksi teknillistä laitehuonetta, erilliset saunatilat naisille ja miehille, joissa WC-, pukeutumis- ja suihkutilat sekä pyykinpesun ja kuivauksen koneellinen tila. Toinen huoltorakennus 127 m² on ylärinteessä (paloluokka P3) johon on sijoitettu keittiötila, astioiden tiskaus, WC-tilat, suihkut jätevesien/kemssan tyhjennys ja siivoushuone. Tämän huoltorakennuksen läheisyydessä on puulämmitteinen sauna. Tanssi-/kokoontumistila n. 252 m² (paloluokka P3) . Tanssitilaan kulku ja poistuminen on toisesta päästään molemmista kulmista avoin, useamman metrin leveällä vapaalla kulkuaukolla. Toisessa päässä on n. 3m liukuovi, joka tanssien aikana on lukitsematon ja mahdollistaa katoksen nopean evakuoinnin myös siitä päästä.

grillitila/puuvarasto/vihannesten pesupaikka ja lumilinkojen säilytystila n. 76 m² (paloluokka P3). Työvälinevarasto n. 50 m² (paloluokka P3). Vesiliukumäen laitehuone n. 9,9 m² (paloluokka P3).

Lasten leikkikenttä, monitoimiareena, kuntoiluvälineet, pienoisgolf, skeittiramppi sekä paperin-, lasin- ja metallijätteiden jätekatos (paloluokka P3).

Nestekaasun peltiset säilytystilat.

Vesiliukumäki, savustuspöntöt ja grillikota.

Alueen tiet on pääsääntöisesti asfaltoitu ja valaistu.

2 Vaaratilanteet ja niiden vaikutukset

2.1 Ulkoiset uhat

Alue sijaitsee Hämeenkaan ja Pohjankankaan taitoskohdassa, osoitteessa Kuninkaanlähteentie 393, Kyrönkankaantien risteuksen välittömässä läheisyydessä. Alue rajoittuu idässä ja etelässä Kuninkaanlähteentiehen sekä länsi- ja pohjoissuunnassa metsäalueeseen, jossa metsäpalovaara on mahdollinen.

Lähellä ei ole vaarallisia aineita käyttävää teollisuutta.

Ilmastollisesti alue sijaitsee seudulla jossa ukkosmyrskyt voivat olla rajujakin.

Tuuliolosuhteiden osalta tuuli voi tehdä haittaa sen suunnan ollessa etelästä.

Maastollisesti karavaanialue sijaitsee loivasti nousevassa kiinteäpohjaisessa kuivassa mäntyvaltaisessa kangasmetsässä, jossa ei ole sortumien, vyörymien ja valumien todennäköisyyttä. Samasta syystä talvella ei esiinny lumivyöryjä.

Lähin paloasema sijaitsee Kankaanpään kaupungin keskustassa n.11 km etäisyydellä.

Lähtövalmiudeltaan noin yhden minuutin palokunnan toimintavalmiusaika alueelle on noin 15 min, jolloin palokunta on paikalla yhdellä kolmen miehen yksiköllä.

Sairaanhoidossa ensivasteyksikön toimintavalmiusaika alueelle on noin 15 min ja sairaankuljetusyksikön toimintavalmiusaika on noin 20 min (yksityinen).

2.2 Sisäiset uhat

Tulipaloriskin johdosta alueelle on määrätty ns. turvavälit,

MINIMI on 4 m.

Tulipaloriskeistä todennäköisimpinä pidetään aluetta käyttävien toiminnoista aiheutuvia paloja, kuten hiiligrillien käyttö, tupakanpoltto, erilaiset ulkolyhdyt/tulet (ulkoroihut) ja muun avotulen käyttö, ajoneuvopalot, lämmityslaitteista ja ruoanvalmistuksen aiheuttamia tulipaloja. Ilman valvontaa olevat tulet ovat aina suurin riski alueella.

ALUEISÄNNÄT JA PAIKOITTAJAT VALVOVAT ASIAA.

Avoliekkisten kaasugrillien käyttö sisätiloissa ja seinällisissä etuteltoissa/katoksissa ei ole sallittua. Kaasuletkun pituus on aina max.1,2 m, myös kiinteistä ulosotoista.

Alueella olevat tulentekopaikat ovat maapohjista eristettyjä ja pääasiassa katettuja grillauspaikkoja.

Karavaani-alueen ulkopuolella tulenteko on kielletty.

Alueen huoltorakennusten, varastojen ja vastaanottotilojen paloriski on tavanomainen. Rakennukset sijaitsevat erillään, niin ettei niissä syttyvä palo voi helposti levitä ympäristöön.

Kaasupullojen myyntipisteen varasto on sijoitettu voimassa olevien määräysten mukaan. Maksimi varastointimäärä on lupaehtojen mukaisesti 600 kg.

HENKILÖTURVALLISUUS

Maauimalassa on Suomen uimaopetus- ja hengenpelastusliiton kouluttama täysi-ikäinen uinninvalvoja, altaan syvemässä päässä on taulu, jossa sen syvyys 2,5 m on ilmoitettu, matalapään syvyys on 0,8 m. Lastenaltaan syvyys on 0,6 m. Pelastusrenkas löytyy saunan seinästä lähietäisyydeltä.

Vesiliikumäessä on liikennevalot ja opastaulu ohjeineen.

Alueella on kesäaikana isäntäpäivystys klo 09.00-22.00, tanssi-iltoina 24.00 saakka. Muina kellonaikoina isännillä on päivystävä puhelin.

Normaaliviikonloppujen tanssitapahtumat hoituvat omien isäntäparien ja kulloistenkin vastuuhenkilöiden puolesta.

Mikäli Treffien/tanssien yhteydessä on alkoholitarjoilua/myyntiä alkoholiluvat hoitaa ulkopuolinen palveluntarjoaja tapauskohtaisesti, joissain tapauksissa yhdistys hakee omat luvat.

Mikäli tanssien yhteydessä on alkoholin myyntiä, on siellä myös järjestyksenvalvoja tarvittava määrä. Yleistä järjestystä tarkkailevat myös vuorossa olevat isännät.

Talviaikana alueella on vain viikonloppupäivystys.

SÄHKÖLAITTEET

Alueella on tiedostettu sähkölaitteiden ulkokäyttöön liittymät riskit. Jatkojohtojen käyttö on kielletty. Kaikki ulkona sijaitsevat sähkökeskukset ovat roiskevedenpitäviä suojamaadoitettuja ja vikavirtasuojalla varustettuja. Sähkönjakoyksiköiden vikavirtasuojat tarkistetaan vuosittain vallitsevien turvallisuusmääräysten mukaisesti ja niistä löytyy tarkistusprotokollat alueen isäntätoimistosta.

SAIRASKOHTAUKSET

Alueen vuotuinen kävijämäärä on noin 15000 henkilöä. Tilastollisesti tällä vierailijamäärällä tapahtuu kiireellistä ensiapua edellyttäviä tapaturmia tai sairaskohtauksia noin 9-10 kertaa vuoden aikana. (1 tapahtuma/1500 vierailijaa)

Tapaturmia seurataan onnettomuuskirjanpidolla johon kirjataan ja tilastoidaan eriateiset tapaturmat alueella. Onnettomuuskirjanpidosta vastaa turva-asiamies Yrjö Koskinen.

3 Toimenpiteet vaaratilanteiden ehkäisemiseksi ja suojautumismahdollisuudet

ALUEELLA ON NOPEUSRAJOITUS 10 km/h PIHAKATU

Aluevalaistus

Aluevalaistus on tärkeä viihtyvyys- ja turvallisuustekijä. Periaate on, että pimeän aikana valoa pitää olla riittävästi, jotta alueella nähdään leiriytyä ja liikkua turvallisesti. Valaistuksen ohjaus on toteutettu hämärä- ja kellokytkimillä sekä muilla ohjauksilla siten että myös yösydämellä on turvalliseen liikkumiseen riittävä valaistus.

Turvavälit

Karavaanarialueelle majoituttaessa tulee matkailuajoneuvojen/vaunujen keskinäiset turvaetäisyydet olla riittävän suuria, jotta mahdollinen tulipalo ei pääse leviämään toisiin ajoneuvoihin/vaunuihin. Alueisännät ja sesonkiaikaan myös paikoittajat, (01.06. - 03.08.) ohjaavat alueelle tulevat matkailuajoneuvot/vaunut paikoilleen ja varmistavat turvavälin.

TURVAVÄLI VÄHINTÄÄN 4 METRIÄ.

Alueella on sovittu riittäväksi turvaetäisyydeksi vähintään neljä metriä mitattuna ajoneuvon /vaunun kulmasta teltan kulmaan. Matkailuvaunu pyritään sijoittamaan siten, että se voidaan tarvittaessa siirtää turvalliselle etäisyydelle vaara-alueen ulkopuolelle (yleensä vetoaisa tielle päin).

Alueisännät ja paikoittajat ohjeistavat leiriytyjiä toimimaan turvallisesti.

Väestönsuojelu

Poikkeusoloihin tähtääviä väestönsuojelualmiuksia ei ole alueella. Tulipalon tai mahdollisen kaasuräjähdyksen sattuessa alueella annetaan hälytysääni kaiuttimilla ja tiedottamalla kuulutuksin. Hälytysmerkin kuultuaan alueella olevat henkilöt evakuoidaan kokoontumispaikoille, joko länsiosassa olevalle monitoimiareenalle tai itäpuolen pysäköintialueelle, joka sijaitsee Kuninkaanlähteentien ja Kyrönkankaantien risteuksen läheisyydessä. Alueisännät varmistavat että vaara-alue on ihmisistä ja eläimistä vapaa.

4 Suojeluhenkilöstö, sen varaaminen ja kouluttaminen sekä muun henkilöstön perehdyttäminen suunnitelmaan

Karavanalueen turvallisuusasioista vastaavat:

Ensisijaisesti yhdistyksen hallitus (puh.joht. Jukka Latvala puh. 0407769774)

Alueen vetäjät alueisäntä Timmy Pihlström puh. 0453454511, Aluetiimin vetäjä Arto Vesala puh. 0407523561

Turva-asiamies Yrjö Koskinen 0505578446

Tehtäviin kuuluu yleiseen turvallisuuteen liittyvien asioiden toteuttaminen ja valvonta sekä suunnitteluun ja kehittämiseen liittyvät yhteydet viranomaisiin ja muihin tahoihin. Alueella toimivat "isännät" huolehtivat myös tehtävissään siitä, että turvallisuuteen liittyviä asioita noudatetaan ja alueen turvallisuussuunnitelman vaatimukset otetaan huomioon. Alueella on erilliset ensiapuohjeet huomioiden mahdollisesti tapahtuvat tapaturmat. Ohjeet ovat vastaanotossa, kyltti "isäntätoimisto"

Isännät perehtyvät vuosittain karavanalueen turvallisuuskysymyksiin huomioiden pelastuslain ja tämän turvallisuusohjeen velvoitteet.

5 Tarvittava suojelumateriaali

Alueen toiminta ei jatku poikkeusoloissa, joten lainsäädännön edellyttämää väestönsuojelualmiutta ja -materiaalia ei ole huomioitu tässä suunnitelmassa.

Muun suojelumateriaalin osalta on varauduttu seuraavasti:

Ensiapu:

Alakerran wc tilojen aulassa on defibrillaattori. Ensiapukaappi, jossa on perustarvikkeita, ohjeet ja sidostarvikkeita (laastarit, puhdistusaineet, kyypakkaus) sijaitsee isäntätoimistossa ensiapukaapissa oviseinällä.

Sammutuskalusto:

Matkailuajoneuvoissa/-vaunuissa on yleensä 2 kg:n ABC-luokan käsisammuttimet. (nykyään vuosikatsastus ei tarkista/edellytä sen olemassaoloa). Sammuttimet sijaitsevat autojen/vaunujen sisäpuolella ulko-oven välittömässä läheisyydessä.

"Isäntätoimistossa" on 1 kpl 6 kg:n ABC-luokan käsisammutin. Alueelle on sijoitettu kesäajaksi n. 30 kpl 6 kg:n ABC-luokan käsisammuttimia sekä 20 kpl. 200 l vesitynnyreitä ja sammutussankoja.

Sammuttimen tai vesisangon hakumatka ei ylitä 40 metriä ja niiden paikat on merkitty. Sammuttimet tarkastetaan joka vuosi ja vesitynnyrit täytetään ennen kesäsesonkia (huhti-toukokuu)

§

6 Suunnitelma toiminnasta erilaisissa onnettomuus-, vaara ja vahinkotilanteissa

6.1 Hätälmoitus

Hätälmoitus tehdään aina numeroon 112. Alueella on puhelin "isännäntoimistossa". Nykypäivänä matkapuhelin on lähes kaikilla.

Kerro mitä on tapahtunut ja mistä soitat, alueen osoite on: SF-CARAVAN SATAKUNTA, KUNINKAANLÄHDE KUNINKAANLÄHTEENTIE 393, 38700 KANKAANPÄÄ

Älä sulje puhelinta ennen kuin saat siihen luvan. Soita uudestaan, jos tilanne muuttuu. Häilytyksen tekijä ilmoittaa vaaratilanteen aina myös isäntätoimistoon.

6.2 Tulipalo (pelasta, ilmoita, sammuta, rajoita)

1 PELASTA välittömässä vaarassa olevat.

2 VAROITA lähistöllä olevia huutamalla tai auton torvea katkonaisesti soittamalla.

3 HÄLYTÄ palokunta soittamalla numeroon 112 (matkapuhelin ei tarvitse suuntanumeroa).

4 SAMMUTA lähimmällä alkusammutuskalustolla. Ajoneuvon/vaunun sammuttimia käytettäessä pyri saamaan mahdollisimman monta sammutinta ns. yhteislaukaukseen suuren tehon saavuttamiseksi.

5 RAJOITA paloa, ellet saa sitä sammumaan. Pyri siirtämään lähellä olevat ajoneuvot/vaunut turvaan.

6 OPASTA saapuva palokunta kohteeseen.

LIITTEET:

Alueen kartta johon on merkitty rakennukset, tiet alueen sisällä, alkusammutuskalustot (sammuttimet ja vesitynnyrit), ensiapuvälineet ja evakuointipaikat.

JAKELU:

Kankaanpään kaupungin palopäällikkö

SF-Caravan Satakunta ry, Kuninkaanlähde, toimisto

Hallituksen puheenjohtaja Jukka Latvala

Aluetiimin vetäjä Arto Vesala

Alueisäntä Timmy Pihlström

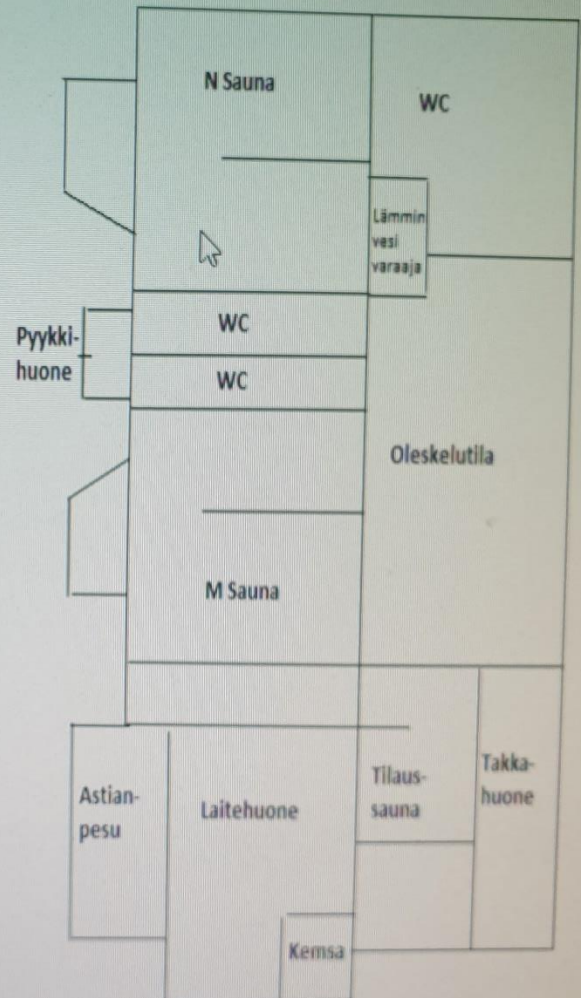
Turva-asiamies Yrjö Koskinen

SF-Caravan ry, Viipurintie 58, 13210 Hämeenlinna

Huoltorakennus 2



Huoltorakennus 1





KUMMILAN JÄRKESTYS 2017
 SUUNNITTELIJA: M. M. M. M.



Aluekartta, merkien selitykset

- | | |
|--------------------------------|-------------------------------|
| 1 Vastaanotto/kioski | 13 Ajokaivo |
| 2 Huoltorakennus | 14 Kartta alueesta ym. |
| 3 Uima-altaat, vesiliukumäki | 15 Kierrätyspisteet |
| 4 Grilli, takana savustuspöytä | 16 Kemssan tyhjennyspaikat |
| 5 Tanssilava, pingispöytä | 17 Kuninkaanlähde |
| 6 Tenniskenttä | 18 Kunkuntupa, huoltorakennus |
| 8 Leikkikenttä | 19 Koirasuihku |
| 9 Laavu | 20 Puulämmitteinen sauna |
| 10 Monitoimiareena, kuntoilu | 21 Lukutupa |
| 11 Polkuautorata | 22 Nuortennurkka |
| 12 Pienoiskolf | |