



## **Pelastussuunnitelma.**

Perustuu pelastuslakiin n.o 379/2011

-14 § Omatoiminen varautuminen

-15 § Pelastussuunnitelma

Pelastussuunnitelma päivitetty 3/2026

1. Tiedot kohteesta
  - 1.1 Yhteystiedot
  - 1.2 Alueen kuvaus
2. Vaaratilanteet ja niiden vaikutukset
  - 2,1Kemikaalit
  - 2.2 Ensiapu
  - 2.3 Tulipalo
  - 2.4 Luonnonilmiöt
- 3 Onnettomuuksien ehkäisy
- 4 Hätä ilmoitus
- 5 Pelastus-suunitelman päivitys

### **LIITTEET**

1. Huoltorakennusten rakennuspiirustukset

## 2. Alueen kartta

### **Tiedot kohteesta:**

#### **1.1.Yhteystiedot**

Osoite	Kuninkaanlähteentie 393. 38700 Kankaanpää
Puhelin	044-5788222
Alueen haltija	SF-Caravan Satakunta ry.
Puheenjohtaja	Jukka Latvala puh. 0407769774
Vastuu isäntä	Arto Vesala Puh. 0407523561

#### **1.2 Alueen kuvaus**

Alueella on noin 300 sähköistettyä paikkaa matkailuajoneuvoille.

#### **Rakennukset:**

Alueella on vastaanotto/kioski rakennus. Huoltorakennus, jonka yhteydessä on uimalan saunat, uima-altaan tekninen tila, wc-tiloja ja nuortennurkka. Tanssikatos, jonka yhteydessä on nuotiopaikka, puuhuone ja varastoja. Erillinen varastorakennus alueen työvälineiden säilytykseen. Huoltorakennus ”kunkuntupa” jossa on keittiö, wc-tiloja sekä suihkut. Löylytupa, jossa puulämmitteinen kiuas. Laavu mäen päällä, jossa nuotiopaikka ja Kunkkuareenan vieressä katettu nuotiopaikka. Rakennukset ovat kaikki paloluokan P3 rakennuksia, joissa on käyttötapa perusteinen osastointi. Erityispiirteitä rakennuksissa on kioskissa sijaitseva rasvakeitin, jota käytetään kesäisin aktiivisesti ja mahdollinen rasvapalon syttymisriski on kohonnut. Huoltorakennusten uimala ja kunkuntuvan katoilla on aurinkopaneelijärjestelmät, joissa saattaa ilmetä korkeita jännitteitä ja invertterien syttymisriski on huomioitava.

#### **Uimala:**

Alueella on maauimala, jossa on kaksi allasta sekä vesiliukumäki. Kesän sesongin aikana altaalla on koko uimalan aukioloajan uimavalvoja, joka on suorittanut Suomen Uimaopetus ja Hengenpelastusliiton uimavalvojan kurssin. Uimavalvojan tehtävänä on huolehtia uimalan kävijöiden turvallisuudesta ja järjestyksen ylläpidosta.

## **Majoitus alue**

Alueella on n.300 kappaletta matkailuajoneuvo sähköistettyjä paikkoja. Matkailu ajoneuvojen turva etäisyyksissä noudatetaan SF-Caravan ja SPEK:n määrittelemään 4 metrin minimi turva etäisyyksiä. Tämä etäisyys mitataan teltan tai markiisin lähimmistä pisteistä. Tähän etäisyys kysymykseen ei ole olemassa perusteita poikkeuksiin. Ensisijaisesti vaunut pitää sijoittaa aisa tiellä päin tai vähintään niin että se pystytään siirtämään kohtuullisin voimin pois palokohteen läheisyydestä. Majoitus alueella on avotulen teko KIELLETTY kaikissa muissa paikoissa kuin alueen tarjoamilla nuotiopaikoilla. Alueen tarjoamien nuotiopaikkojen väliaikaisesta sulkemisesta esim. erittäin korkean maastopaloindeksin aikana, tästä asiasta päättää alueen hallitus. Alueen maasto on kangasmetsää, jossa maastopalon leviäminen on erittäin nopeaa, joka saattaa uhata koko aluetta. Majoitus alueelle on yhdistyksen toimesta huolehdittu alkusammutus kalustoa 25 kpl 6 kg ABC sammuttimia sekä 20kpl 200l vesitynnyreitä ja palosankoja. Sammutus kalusto on sijoitettu tasaisin välimatkoin siten, että seuraava kalusto näkyy. Näiden lisäksi on käytettävissä matkailuajoneuvoissa suosituksena olevat vähintään 2Kg ABC sammuttimet. Alueella olevista matkailu ajoneuvojen kaasukaappien lukitseminen on kielletty, jotta mahdollisessa tulipalotilanteessa kaasupullot on mahdollista saada evakuoitua. Alueella pyritään paikoittamaan vaunut aisa tielle päin, tämä käytäntö otetaan käyttöön myös uusien kausipaikkojen kohdalla. Nykyiset jo rakennetut kausipaikat voivat olla nykyisessä muodossaan siihen asti kunnes kansipaikkaan/ terassin uusinnan yhteydessä keskusteltava alueisäännän kanssa asiasta.

### **2.1 Kemikaaliturvallisuus**

Alueella on kaasupullojen myyntiä. Kaasupullot ovat kolmessa lukitussa metallikaapissa. kaapit ovat tuulettuvia. Kaasupulloja kaapeissa on noin 25kpl ja kaapit ovat kameravalvottuja.

Pumppu huoneessa on Natriumhypokloriittia 10 % (YK-1791) n. 30kpl 25 l kanistereissa yhteensä 750 l. Käyttöturvallisuus tiedote löytyy isäntätoimistolta ja pumppuhuoneesta.

### **2,2 Ensiapu**

Uimalarakennuksen Wc-tilojen eteisessä on defibrillaattori ja pieni ensiaputaulu. Isäntätoimistolla löytyy lisää ensiaputarvikkeita. Uimalan osalta uimavalvojan ollessa paikalla vastaa hän ensiaputoimista allas alueella. Alueella tapahtuvista tapaturmista on

tehtävä ilmoitus Turva-asiamiehelle joka on velvollinen ilmoittamaan vakavimmat tapaturmat TUKESIIN.

### **2.3 Tulipalo**

Alueen suurimpia riskejä on tulipalo. Matkailuajoneuvoissa käytetään nestekaasua lämmitykseen ja ruuan valmistukseen. Matkailuajoneuvoissa ei ole palo-osastoivia rakenteita. Matkailuajoneuvot sisältävät reilusti palokuormaa ja palaessaan tuottaa reilusti lämpöä ja myrkyllisiä PAH yhdisteitä. Kaasupullot on pyrittävä evakuoimaan ajoneuvosta mahdollisen räjähdysvaaran ehkäisemiseksi.

Alueen rakennukset on luokiteltu P3 luokan rakennuksiksi.

### **2.4 Luonnon ilmiöt**

Viimeaikaisten luonnon ilmiöiden lisätessä voimakkaita myrskytuulia on kiinnitettävä huomiota alueella olevan puusto. Maaperä on hiekkapohjaista harju maastoa jossa puut saattavat kaatua juurineen. Jos puu kaatuu matkailuajoneuvon päälle siten että siellä on ihmisiä on aina otettava yhteys 112 ja aloitettava mahdolliset pelastustoimet käytettävissä olevin resurssein. Puut saattavat kaatuessaan osua sähkölinjoihin, maahan tippuneen sähkölinjan läheisyydessä on pyrittävä välttämään liikkumista siihen asti, että sähköalan asiantuntija on varmistanut linjan jännitteettömyyden.

Markiisit ja teltat. Kova puuskittainen tuuli saattaa aiheuttaa telttojen tai markiisien rikkoutumisia. Markiisit ja teltat tulee kiinnittää maahan tai terassiin riittävän hyvin, ettei irtoava materiaali aiheuta lisävinkoja omaisuudelle tai muille henkilöille. Alueen puuston kuntoa seurataan säännöllisesti, alueella oleskelevilta toivotaan ilmoitusta alueisännälle jos poikkeavuuksia havaitaan.

### **3.0 Onnettumuksien ehkäisy**

Alueella onnettumuksien ehkäisemisestä vastaavat turvatiimi Yrjo Koskisen valvonnassa ja hänen vara henkilönään toimii Alueen vetäjä Arto Vesala. Turvatiimi perehdyttää alueella toimivat henkilöt onnettumuksien ennalta ehkäisyyn. Kesällä alueelle tulevat paikoittajat huolehtivat oman työssään riittävien turvaetäisyyksien noudattamisesta isäntien avustuksella. Jos turva etäisyyksien noudattamisessa tulee asiakkaan kanssa epäselvyyksiä tarvittaessa on otettava yhteys turva-asiamieheen joka suositukseen, kehotukseen ja käskyn ohjeistaa majoittujaa turvallisuus määräysten noudattamiseen.

#### 4.0 Hätäilmoitus

### 6.1 Hätäilmoitus

Hätäilmoitus tehdään aina numeroon 112. Alueella on puhelin "isännäntoimistossa". Nykypäivänä matkapuhelin on lähes kaikilla.

**Kerro mitä on tapahtunut ja mistä soitat, alueen osoite on: SF-CARAVAN SATAKUNTA, KUNINKAANLÄHDE  
KUNINKAANLÄHTEENTIE 393, 38700 KANKAANPÄÄ**

**Koordinaatit                    61.776146 N, 22.526706 E**

Älä sulje puhelinta ennen kuin saat siihen luvan. Soita uudestaan, jos tilanne muuttuu. Hälytyksen tekijä ilmoittaa vaaratilanteen aina myös isäntätoimistoon.

#### 6.2 Tulipalo (pelasta, ilmoita, sammuta, rajoita)

**1 PELASTA** välittömässä vaarassa olevat.

**2 VAROITA** lähistöllä olevia huutamalla tai auton torvea katkonaisesti soittamalla.

**3 HÄLYTÄ** palokunta soittamalla numeroon 112 (matkapuhelin ei tarvitse suuntanumeroa).

**4 SAMMUTA** lähimmällä alkusammutuskalustolla. Ajoneuvon/vaunun sammuttimia käytettäessä pyri saamaan mahdollisimman monta sammutinta ns. yhteislaukaukseen suuren tehon saavuttamiseksi.

**5 RAJOITA** paloa, ellet saa sitä sammumaan. Pyri siirtämään lähellä olevat ajoneuvot/vaunut turvaan.

**6 OPASTA** saapuva palokunta kohteeseen.

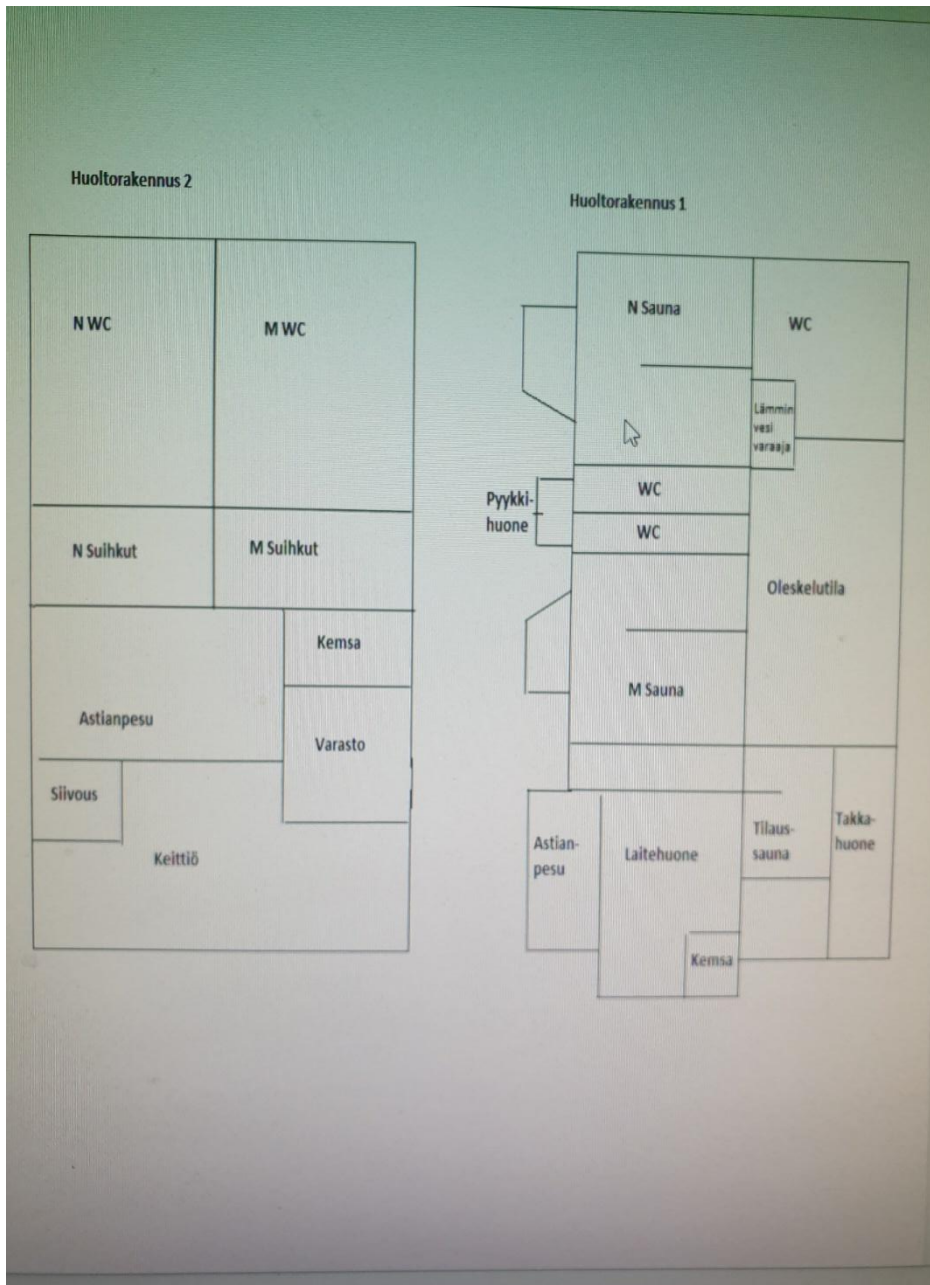


# SFC Kankaanpää



- 1 VASTAANOTTO / KIOSKI
- 2 UIMALA
- 3 ALLASALUE
- 4 HUOLTORAKENNUS
- 5 LASTENMAAILMA
- 6 TANSSIKATOS
- 7 LEIKKIPUISTO
- 8 KUNKUNTUPA
- 9 LÖYLYTUPA
- 10 KUNKKU AREENA
- 11 KEPPIHEVOSRATA
- 12 KUNTOLUULAITTEET
- 13 LENTOPALLO
- 14 FRISBEEGOLF LÄHTÖ
- 15 MINIGOLF
- 16 LAAVU
- 17 KUNKUNPESÄ
- 18 GRILLIKATOS
- 19 SAVUSTAMO
- 20 LUKUTUPA
- 21 TARINAPOLUN ALOITUS

Kuninkaanlähteentie 393  
 38700 KANKAANPÄÄ  
 044 578 8222



**Huoltorakennus 1 ,(uimalan yhteydessä) Kartassa merkitty 2/4**

**Huoltorakennus 2 /Kunkuntupa Kartassa merkitty 8**

### **5.0 Pelastus-suunnitelman päivitys**

Pelastus-suunnitelma on tarkistettava kerran vuodessa (esim sama ajankohta kuin kevätkokous, siinä saa helposti päivitettyä ennen kesäkautta ajankohtaiset tiedot) Suunnitelman tarkistavat alueisäntä ja turva-asiamies.

Jakelu: Yhdistyksen hallitus, isäntätoimisto