



Pelastuslaitosten
kumppanuusverkosto

Pelastussuunnitelma
SM-Sprint 2019
Forssa

1. SUUNNITELMAN TARKOITUS

Tämän pelastussuunnitelman tarkoitus on ohjata tapahtuman toimeenpanoon osallistuvaa henkilökuntaa turvallisuusasioissa sekä selkeyttää turvallisuuden vastuita ja velvoitteita.

Tämän yleisötapahtuman toimeenpanoon osallistuvat tahot sitoutuvat noudattamaan pelastussuunnitelmaa ja parantamaan sen avulla kaikkien yhteistä turvallisuutta!

Tapahtuman yleistiedot:

Tapahtuman nimi: <i>tapahtuman koko nimi/nimet</i>	Sm-Sprint 2019 Forssa, suunnistuskilpailu
Tapahtuman ajankohta: <i>päivämäärä ja kellonajat</i>	21.9.2019 aluetta rakennetaan koko päivä 22.9.2019 klo 9-18.30 (kilpailu klo9-17) Tapahtuman jälkeen alueet puretaan välittömästi pois
Tapahtumapaikka: <i>nimi, osoite ja kunta</i>	Forssan tori, Vilppaankatu, 30100 FORSSA Suunnitusalueena toimii Forssa, kartassa tarkemmin
Tapahtuman järjestäjä: <i>vastuullisen järjestäjän nimi, y-tunnus, järjestäjän yhteystiedot</i>	SM-sprint 2019 seurayhtymä: Lounais-Hämeen Rasti, Loimaan Jankko ja Punkalaitumen Kunto. Osoitteena toimii LHR:n osoite Isoniityntie 17, 30300 FORSSA. Yhteyshenkilö Markus Salo markussalo@hotmail.com ja 0407630304
Tapahtuman järjestäjän yhteyshenkilö: <i>nimi ja yhteystiedot</i>	Markus Salo, SM-sprint 2019 kilpailunjohtaja 040 7630304 markussalo@hotmail.com
Tapahtuman turvallisuudesta vastaava: <i>nimi ja yhteystiedot</i>	Mari Ahvenus 0409340866 mari@mmsafegroup.fi
Tapahtuman turvallisuushenkilöstö: <i>järjestyksenvälvojen ja muun turvallisuushenkilöstön määrä, sijoittelu ja tehtävät</i>	Mari Ahvenus 0409340866 mari@mmsafegroup.fi Ensiapuhenkilökunnasta huolehtii eri henkilö
Kohderyhmä/asiakaskunta: <i>aikuisia, lapsia, vanhuksia, liikuntarajoitteisia, jne.</i>	Kaiken ikäiset; kilpailijat, huoltojoukot sekä yleisö

<p>Tapahtuman kuvaus: <i>tarkka kuvaus tapahtumasta ja sen kulusta, ohjelmasta jne.</i></p>	<p>Suunnistuksen sm-sprint</p> <p>Sprinttisuunnistuksen SM-kilpailu (R1 ja R2) Forssassa sunnuntaina 22.9.2019. Maailmanrankkilpailu (World Ranking Event) sarjoissa H21 ja D21.</p> <p>Suunnistajat lähtevät minuutin välein n 20 henkilön joukkoina.</p> <p>Sprintin kerto n. 12-15min/n2km</p> <p>Aikataulu: Torialueen rakentaminen 21.9. klo 15.00 alkaen – n. klo 20 asti Yövärtiointi 21.9. klo 20 – 22.9. klo 7 Torialueen purku 22.9. n. klo 18 alkaen. Tyhjänä klo 20. Opasteet paikallaan 22.9. klo 7.00 Liikenteenohjaus parkkipaikoilla 22.9. klo 7-9 Torikahvila 22.9. klo 7-18 Kilpailukeskus avoinna 22.9. klo 7-18 Lounasruokailu 22.9. klo 10-14 Lähtökynnys Heikan koulu klo 9-11 Lähtökynnys jäähalli klo 13-17 Karsinta klo 9-11.30 Finaalit klo 13-16.30 Liikenteen sulkuajat porrastaen, Jukan suunnitelma.</p> <p>Karsinnat alkavat klo 9:00 ja finaalit klo 13:00 (B-finaali) tai 14:30 (A-finaali).</p> <p>Kilpailuiden jälkeen palkintojen jako kilpailukeskuksella.</p>
<p>Arvio henkilömäärästä: <i>arvio samanaikaisesti läsnä olevien henkilöiden määrästä (asiakkaat + henkilökunta)</i></p>	<p>Kilpailijoita 1800-2000, yleisöä / huoltajia ehkä 1000 ja toimitsijoita 200. Reilu 3000 henkeä.</p>
<p>Tapahtuman erityispiirteet: <i>tapahtuman mahdolliset erityispiirteet kuten nestekaasut, palavat nesteet, avotuli, pyrotekniikka, ilotulitteet, tuliesitys, extremelajit, tilapäinen majoittuminen tai telttailu jne.</i></p>	<p>Nestekaasuja grilleissä, sijoitukset tarkemmin kartassa. Majoittuminen alueella on kiellettyä.</p>
<p>Tapahtumapaikan erityispiirteet: <i>tapahtumapaikan erityispiirteet kuten kallio, kiipeämismahdollisuus, vesi, iso liikenneväylä, syrjäinen sijainti, pimeys, tapahtuma maastossa, huonot yhteydet, saari jne.</i></p>	<p>Torin laidassa on lampi, mutta se on aidattu. Toria ympäröivien katujen liikennettä rajoitetaan tapahtuman aikana sekä muuten rajoittamaton liikenne (autot, pyöräilijät, kävelijät). Loimijoki kilpailualueella. Suunnistus tapahtuu Forssan keskustassa.</p>

2. TAPAHTUMAN VAAROJEN JA RISKIEN SELVITYS JA ARVIOINTI SEKÄ TAPAHTUMAN TURVALLISUUSJÄRJESTELYT JA OHJEET

Tapahtuman vaarat ja riskit on selvitetty ja arvioitu. Jokaisen tapahtuman toteuttamisesta vastaavan henkilön on tiedostettava mitä vaaroja ja riskejä tapahtumaan kohdistuu, mistä ne voivat aiheutua ja mitä seurauksia niillä voi olla. Jokaista havaittua riskiä ja vaaraa varten on suunniteltu ennaltaehkäisevät järjestelyt, varautumisjärjestelyt sekä toiminta riskin toteutuessa. Jokaisen tapahtuman toteuttamisesta vastaavan henkilön on omaksuttava seuraavat asiat.

Vaara/riski	Tapaturma/sairaskohtaus
Syyt	Kompastuminen, kaatuminen, liukastuminen, tapahtuma-alueen latian/maaston/rakenteiden epätasaisuus, putoaminen, rakenteen kaatuminen, viallinen sähkölaite, nestekaasu sekä palavat nesteet, liikenne, häiriökäyttäytyminen, lämmin ilma, väentungos, ruokamyrkytys, henkilökohtaiset syyt
Seuraukset	Henkilövahingot, tapahtuman keskeyttäminen tai hetkellinen keskeyttäminen, maine, poikkeusjärjestelyt mm. liikenteeseen
Ennaltaehkäisevät järjestelyt	<ul style="list-style-type: none"> - suojataan kulkureiteillä ja uloskäytävillä olevat kaapelit ja johdot - käytetään ulkotiloissa vain ulkokäyttöön soveltuvia sähkölaitteita ja -johtoja tarkkaillaan ja puututaan maaston/rakenteiden liukkauteen sekä epätasaisuuteen - rajataan ja merkitään vaaralliset alueet - estetään yleisön pääsy nestekaasun ja palavien nesteiden käyttö- ja varastointipaikan läheisyyteen esimerkiksi aidoin tai sulkunauhoin - henkilökunta ohjeistetaan tarkkailemaan sekä ilmoittamaan tapahtumariskejä sekä häiriökäyttäytymisen merkeistä sekä puuttumaan niihin etupainotteisesti - tapahtumaan laaditaan liikennesuunnitelma ja varataan riittävästi liikenteenohjaajia. Ongelmakohtiin puututaan etupainoisesti - tarkkaillaan asiakkaiden kuntoa ja puututaan etupainotteisesti - väentungoksen osalta ks. väentungos-taulukko - varmistetaan, että elintarvikeohjeistuksia noudatetaan - tapahtuma-alueen suunnistusalue käydään läpi ennen kisoja ja puututaan tarvittaessa ongelmakohtiin - lavat ja muut rakenteet tuetaan kunnolla kestämään mm. luonnonilmiöt - Ihmisiä kehoitetaan juomaan ja syömään sekä tapahtumaan varataan juomia sekä syötävää tarpeeksi
Varautuminen	<ul style="list-style-type: none"> - varataan välineitä vaarallisten alueiden rajaamiseen ja merkitsemiseen - hankitaan liukkauden torjuntavälineitä (hiekkaa, työkaluja yms) - ensiapuhenkilökunta sekä lääkäri - varataan riittävästi ensiaputaitoista henkilöstöä - hankitaan riittävästi ensiapuvälineistöä - merkitään ensiapupiste näkyvästi - varataan asiakkaille ja henkilökunnalle riittävästi vettä - koulutetaan henkilökunta toimimaan tapaturma- ja sairaskohtaustilanteissa - Ohjeistetaan kaikki töissä olevat pelastussuunnitelmaan sekä turvallisuussuunnitelmaan, hälyttämiseen - suunnitellaan ja koulutetaan henkilökunnalle toimintamalli avun hälyttämiseen ja paikalle opastamiseen
Vastuut	<p>Ensiavun vastuista vastaa Jarmo Mäkilä, Forssan SPR</p> <p>Rakenteista vastaa Rauno Laine</p> <p>Liikenteestä vastaa Jukka Vuorentausta</p>

	Pelastus- ja turvallisuussuunnitelman opastuksesta vastaa Mari Ahvenus
--	--

Ohjeet tapaturmien (ja sairaskohtausten) ennaltaehkäisyyn

Jokaisen henkilökuntaan kuuluvan on noudatettava seuraavia ohjeita sekä valvottava, että yleisö noudattaa niitä.

Kaikista turvallisuutta vaarantavista tilanteista sekä tehdyistä toimenpiteistä on ilmoitettava tapahtuman turvallisuuspäällikölle numeroon 0409340866. Mikäli turvallisuuspäällikkö ei ole käytettävissä soita kilpailunjohtajalle Markus Salo 0407630304. Toimi saamiesi ohjeiden mukaisesti.

1. Tarkkaile tapahtuma-alueella erityisesti seuraavia asioita:

Tarkkaile tapahtuma-alueella: Kompastuminen, kaatuminen, liukastuminen, tapahtuma-alueen lattian/maaston/rakenteiden epätasaisuus, rakenteen kaatuminen, nestekaasu sekä palavat nesteet, liikenne, häiriökäyttäytyminen, lämmin ilma, väentungos, ruokamyrkytys, henkilökohtaiset syyt. Estä liikkuminen vaarallisella alueella ja korjaa puute mahdollisuuksien mukaan.

2. Estä yleisön pääsy kosketuksiin vaaraa aiheuttavien esineiden ja alueiden, kuten grillien ja muiden kuumien esineiden, nestekaasun ja palavien nesteiden käyttö- ja säilytyspaikkojen sekä aggregaattien jne. kanssa.
3. Tarkkaile yleisön kuntoa ja puutu etupainotteisesti.

Sairaskohtaus-/ tapaturmatilanteessa

1. **Kutsu paikalle tapahtuman ensiapuvastaava soittamalla numeroon 0400847798.** Toimi hänen antamiensa ohjeiden mukaisesti. Mikäli ensiapuvastaava ei pääse välittömästi paikalle, toimi seuraavien ohjeiden mukaisesti.
2. **Selvitä, mitä on tapahtunut. Saatko henkilön hereille?**
Herättele häntä puhuttelemalla ja ravistelemalla. Jos henkilö ei herää,
Soita hätänumeroon 112.
Voit myös huutaa apua, ja pyytää paikalla olevia tekemään hätäilmoituksen numeroon 112. Hätäkeskuksen antamia ohjeita tulee noudattaa.
3. **Käännä autettava selälleen ja selvitä hengittääkö hän normaalisti? Avaa hengitystie.**
Ojenna autettavan pää leuan kärjestä nostamalla ja toisella kädellä otsasta painamalla. **Katso, kuuntele ja tunnustele hengitystä.** Arvioi onko hengitys normaalia, epänormaalia tai se puuttuu. Mikäli epäroit, toimi kuin hengitys ei olisi normaalia.
→ Hengitys on normaalia.
Käännä henkilö kylkiasentoon. Huolehdi, että hengitystie on avoin ja henkilö hengittää normaalisti. Seuraa ja tarkkaile hengitystä ammattiavun tuloon asti.
→ Hengitys ei ole normaalia tai se puuttuu.
Aloita elvytys
4. **Aloita paineluelvytys.**
Aseta kämmenesi tyviosa keskelle autettavan rintalastaa ja toinen kätesi rintalastalla olevan käden päälle. Sormet ovat limittäin. Paina suurin käsi-varsin kohtisuoraan alaspäin 30 kertaa siten, että rintalasta painuu 5–6 cm. Anna rintakehän palautua paineluiden välissä. Keskimääräinen painelutiheys on 100 kertaa minuutissa, eikä ylitä 120 kertaa minuutissa. Laske painelut ääneen.
5. **Puhalla 2 kertaa.**
Avaa hengitystie. Aseta suusi tiiviisti autettavan suun päälle ja sulje sormilasi hänen sieraimensa. Puhalla rauhallisesti ilmaa autettavan keuhkoihin. Puhalluksen aikana katso, että autettavan rintakehä nousee (liikkuu). Toista puhallus. Kahden puhalluksen kesto on 5 sekuntia.
6. **Jatka elvytystä tauotta rytmillä 30:2** (30 painallusta ja 2 puhallusta)

kunnes autettava herää: liikkuu, avaa silmänsä ja hengittää normaalisti, ammattihenkilöt antavat luvan lopettaa tai voimasi loppuvat.

Vaara/riski	Väentungos
Syyt	Yhtäaikaisesti saapuva tai poistuva suuri ihmismäärä, tapahtuma-alueelle otetaan liikaa ihmisiä, ihmisten pakkautuminen esimerkiksi lavan eteen, poistumisreittien puutteellisuus, tapahtuma-alueen huono alue-suunnittelu, aggressiivinen henkilö, uhkaus, yleisön ohjeistuksen ja opastuksen puute, tapahtumaan kohdistuva suuri kiinnostus
Seuraukset	Tapahtuman keskeyttäminen tai hetkellinen keskeyttäminen, henkilövahingot, irtaimistovahingot, maine, järjestyshäiriöt
Ennaltaehkäisevät järjestelyt	<ul style="list-style-type: none"> - tapahtuman maksimihenkilömäärä määritellään etukäteen ja alueen/tilan maksimikapasiteettia noudatetaan. Alueelle pääsyä rajoitetaan ajoissa aidoin, sulkunauhoin. - tapahtuma-alue suunnitellaan palvelemaan maksimihenkilömäärää, varataan riittävästi vapaata tilaa ja sijoitetaan tapahtuman tilapäiset rakenteet asianmukaisesti - suunnitellaan sisääntuloväylät tapahtumalle sopivalla tavalla - suunnitellaan poistumisreitit asianmukaisesti ja merkitään ne näkyvästi - suunnitellaan ohjelmanumerot siten, ettei ruuhkaa pääse syntymään - varataan riittävä määrä henkilökuntaa sekä ammattitaitoiset järjestyksenvalvojat - koulutetaan henkilökunta väentungoksen ennaltaehkäisyyn - suoritetaan jatkuvaa valvontaa ja yleisön liikkumisen tarkkailua tapahtuma-alueella, ongelmiin puututaan etupainotteisesti - varataan kattava äänentoistojärjestelmä tai megafonit, joilla yleisöä voidaan opastaa - ohjeistetaan ja opastetaan yleisöä merkinnöin sekä kuulutuksin
Varautuminen	<ul style="list-style-type: none"> - varataan riittävä määrä henkilökuntaa sekä aita ja sulkunauhaa alueen sulkua ja kulun rajoittamista varten - reagoidaan välittömästi onnettomuuden sattuessa, tiedotetaan yleisöä ja annetaan ohjeet toimintaan - pidetään poistumisreitit esteettöminä ja helposti avattavina - merkitään poistumisreitit asianmukaisesti - koulutetaan henkilökunta toimimaan väentungostilanteessa - suunnitellaan ja koulutetaan henkilökunnalle toimintamalli avun hälyttämiseen ja paikalle opastamiseen - muuta?
Vastuut	Järjestyksenvalvojat vastaavat, ettei tapahtuma-alueille tule maksimimäärää enempää asiakkaita sekä poistumisteiden auki pysymisestä. Järjestyksenvalvojat myös puuttuvat tarvittaessa järjestyshäiriöihin. Kuuluttajat vastaavat yhdessä muiden tapahtuman henkilökunnan kanssa ihmisten ohjeistamisesta.

Ohjeet väentungoksen ennaltaehkäisyyn

Jokaisen henkilökuntaan kuuluvan on noudatettava seuraavia ohjeita sekä valvottava, että yleisö noudattaa niitä.

Kaikista turvallisuutta vaarantavista tilanteista sekä tehdyistä toimenpiteistä on tehtävä ilmoitus tapahtuman turvallisuuspäällikölle numeroon 0409340866. Toimenpiteistä on ilmoitettava tapahtuman turvallisuuspäällikölle numeroon 0409340866. Mikäli turvallisuuspäällikkö ei ole käytettävissä soita kilpailunjohtajalle Markus Salo 0407630304. Toimi saamiesi ohjeiden mukaisesti.

1. Varmista, että olet tietoinen kunkin alueen maksimihenkilömäärästä. Tarkkaile maksimihenkilömäärää ja rajoita tarvittaessa alueelle pääsyä.
2. Tarkkaile yleisön liikehdintää tapahtuma-alueella ja puutu etupainotteisesti, mikäli havaitset ruuhkautumista tms.
3. Ohjeista ja opasta yleisöä tapahtuma-alueella.
4. Varmista, että poistumisreitit ja kulkureitit niille ovat esteettömät.

Väentungostilanteessa

Ilmoita väentungoksesta tapahtuman turvallisuuspäällikölle numeroon 0409340866. Mikäli turvallisuuspäällikkö ei ole käytettävissä soita kilpailunjohtajalle Markus Salo 0407630304. ja toimi seuraavien ohjeiden mukaisesti.

1. Pyri rauhoittamaan yleisöä.
2. Ohjaa yleisöä pois päin väentungoksesta.
3. Valmistaudu tapahtuma-alueen evakuointiin.
4. Mikäli tapahtuma-alue tai sen osa joudutaan evakuoimaan, ohjaa yleisöä käyttämään lähintä poistumisreittiä, mikäli se on turvallista.

Vaara/riski	Häiriökäyttäytyminen
Syyt	Aggressiivinen tai päihtynyt asiakas, tapahtuman huonot järjestelyt (esimerkiksi jonottaminen, huono aluesuunnittelu), tapahtuman tuottama pettymys
Seuraukset	Tapahtuman keskeyttäminen tai hetkellinen keskeyttäminen, henkilövahingot, irtaimistovahingot, maine
Ennaltaehkäisevät järjestelyt	<ul style="list-style-type: none"> - suunnitellaan tapahtuma ja tapahtuma-alue huolellisesti - varataan riittävä määrä henkilökuntaa sekä ammattitaitoiset järjestyksenvalvojat - koulutetaan henkilökunta häiriökäyttäytymisen ennaltaehkäisyyn - suoritetaan jatkuvaa valvontaa tapahtuma-alueella ja puututaan etupainotteisesti - noudatetaan ja valvotaan alkoholilainsäädännön toteutumista - varataan tarpeeksi juomia sekä ruokia, ja tarpeesi myyntipisteitä
Varautuminen	<ul style="list-style-type: none"> - varataan riittävä määrä henkilökuntaa sekä ammattitaitoiset järjestyksenvalvojat - koulutetaan henkilökunta toimimaan häiriökäyttäytymistilanteessa - suunnitellaan ja koulutetaan henkilökunnalle toimintamalli avun hälyttämiseen ja paikalle opastamiseen
Vastuut	<p>Järjestyshäiriöistä vastaa järjestyksenvalvoja sekä turvallisuuspäällikkö Mari Ahvenus</p> <p>Tapahtuman järjestelyistä vastaa Jaana Ketonen, Marianne Mänki</p>

Ohjeet häiriökäyttäytymisen ennaltaehkäisyyn

Jokaisen henkilökuntaan kuuluvan on noudatettava seuraavia ohjeita sekä valvottava, että yleisö noudattaa niitä.

Kaikista turvallisuutta vaarantavista tilanteista sekä tehdyistä toimenpiteistä on tehtävä ilmoitus tapahtuman turvallisuuspäällikölle/järjestäjälle numeroon 0409340866. Mikäli turvallisuuspäällikkö ei ole käytettävissä soita kilpailunjohtajalle Markus Salo 0407630304. Toimi saamiesi ohjeiden mukaisesti.

1. Tarkkaile yleisön kuntoa ja mahdollisia merkkejä alkavasta häiriökäyttäytymisestä. Puutu tilanteeseen etupainotteisesti.
2. Valvo alkoholilainsäädännön toteutumista saamiesi ohjeiden mukaisesti.

Häiriökäyttäytymistilanteessa

Ilmoita häiriökäyttäytymisestä tapahtuman turvallisuuspäällikölle numeroon 0409340866 ja toimi seuraavien ohjeiden mukaisesti. Mikäli turvallisuuspäällikkö ei ole käytettävissä soita kilpailunjohtajalle Markus Salo 0407630304.

1. Älä mene uhkaavaan tilanteeseen yksin.
2. Säilytä riittävä etäisyys uhkaavaan henkilöön.
3. Puhu uhkaavalle henkilölle selkeästi, lyhyesti ja myötäile häntä.
4. Älä keskeytä, vähättele tai provosoidu vastauhkailuun.
5. Pidä kädet näkyvissä ja vältä uhkaavan henkilön tuijottamista.
6. Älä käännä uhkaavalle henkilölle selkääsi.
7. Pyri rauhoittamaan tilanne.

Vaara/riski	Tulipalo
Syyt	Viallinen tai pölyinen sähkölaite, tupakointi, ilkivalta, nestekaasu, palavat nesteet,
Seuraukset	Tapahtuman keskeyttäminen tai hetkellinen keskeyttäminen, henkilövahingot, irtaimistovahingot, maine
Ennaltaehkäisevät järjestelyt	<ul style="list-style-type: none"> - tarkastetaan sähkölaitteet ja -asennukset ennen käyttöönottoa, ja vialliset sekä pölyiset laitteet poistetaan käytöstä - käytetään ulkotiloissa vain ulkokäyttöön tarkoitettuja sähkölaitteita ja johtoja - sallitaan tupakointi vain merkityillä alueilla. Tupakointi on ehdottomasti kielletty nestekaasun sekä palavien nesteiden varastointi- ja käyttöpaikkojen läheisyydessä. - varataan tupakointialueelle palamattomasta materiaalista valmistetut tuhakupit ja niiden tyhjennysastiat - suositetaan ruoanvalmistuksessa sähkön käyttöä, liekillisten pisteiden määrä pidetään mahdollisimman pienenä. sijoitetaan nämä turvallisiin paikkoihin - varmistetaan, että ruoanvalmistuspisteiden läheisyydessä ei ole palavaa materiaalia, varmistetaan kunkin laitteen vaatimasta riittävästä suojaetäisyydestä - suoritetaan jatkuvaa valvontaa tapahtuma-alueella - koulutetaan henkilökunta tulipalojen ennaltaehkäisyyn
Varautuminen	<ul style="list-style-type: none"> - varataan alkusammutuskalustoa riittävästi sekä sijoitetaan ja merkitään alkusammutuskalusto asianmukaisesti - pidetään poistumisreitit esteettöminä ja helposti avattavissa - pidetään pelastustiet esteettöminä - koulutetaan henkilökunta toimimaan tulipalotilanteessa - suunnitellaan ja koulutetaan henkilökunnalle toimintamalli avun hälyttämiseen ja paikalle opastamiseen -
Vastuut	Järjestyksenvalvojat vastaavat tulipalojen ennaltaehkäisystä sekä mahdollisesta alkusammutuksesta. Myös muu henkilökunta osallistuu näihin kykynsä mukaan.

Ohjeet tulipalojen ennaltaehkäisyyn

Jokaisen henkilökuntaan kuuluvan on noudatettava seuraavia ohjeita sekä valvottava, että yleisö noudattaa niitä.

Kaikista turvallisuutta vaarantavista tilanteista sekä tehdyistä toimenpiteistä on tehtävä ilmoitus tapahtuman turvallisuuspäällikölle/järjestäjälle numeroon 0409340866. Mikäli turvallisuuspäällikkö ei ole käytettävissä soita kilpailunjohtajalle Markus Salo 0407630304 Toimi saamiesi ohjeiden mukaisesti.

Tarkasta, että

1. kaikki sähkölaitteet ja -asennukset ovat kunnossa. Rikkinäisiä tai viallisia sähkölaitteita ja -johtoja ei saa käyttää.
2. ulkotiloissa käytetään vain ulkokäyttöön tarkoitettuja sähkölaitteita ja -johtoja
3. tupakointi tapahtuu vain merkityillä tupakointialueilla ja käytössä on vain palamattomasta materiaalista valmistettuja tuhkakuppeja
4. ruoanvalmistuspisteiden läheisyydessä ei ole palavaa materiaalia ja että kunkin laitteen vaatiman turvaetäisyyden täyttyvät
5. rakennuksen ja rakennelmien ulkoseinustalla ei säilytetä palavaa materiaalia
6. poistumisreiteillä ei ole tavaraa ja että poistumisreitit sekä kulkureitit ovat esteettömät
7. alkusammutuskalusto on käytettävissä, esteettömästi saatavilla ja merkitty asianmukaisesti
8. pelastustiet ovat esteettömät
9. kaikki tapahtuma-alueella olevat nestekaasupullot ovat kytkettyinä käyttö- ja kulutuslaitteisiin, eikä tapahtuma-alueella säilytetä irtopulloja.

Tulipalotilanteessa

Ilmoita tulipalosta tapahtuman turvallisuuspäällikölle numeroon 0409340866 ja toimi seuraavien ohjeiden mukaisesti. Mikäli turvallisuuspäällikkö ei ole käytettävissä soita kilpailunjohtajalle Markus Salo 0407630304

Pelasta ja varoita

- Säilytä malttisi. Toimi rauhallisesti ja harkiten, mutta kuitenkin ripeästi.
- Pelasta ja varoita välittömässä vaarassa olevia. Älä kuitenkaan saata itseäsi hengenvaaraan.

Sammuta

- Yritä sammuttaa palo tai rajoittaa sitä alkusammutusvälineillä, kun palo on vielä hallittavissa.
- Älä sammuta vedellä rasvapaloa, rasvapalo leviää räjähdysmäisesti jo pienestä vesimäärästä.
- Vältä savukaasujen hengittämistä. Mene palon lähelle vasta, kun sinulla on alkusammutusvälineet käyttövalmiina.
- Jos paloa ei pysty turvallisesti sammuttamaan, yritä rajoittaa paloa sulkemalla ovi. Älä vaaranna itseäsi. Jos palavaan tilaan johtava ovi on kiinni ja kahva tai ovi on kuuma, älä avaa ovea.

Hälytä apua soittamalla hätänumeroon 112.

- Muista! Savu tappaa. Älä siis viivyttelä palavassa tilassa. Älä koskaan poistu savuiseen tilaan.

Rajoita palon leviämistä sulkemalla ovet, ikkunat ja ilmanvaihto.

Opasta pelastushenkilöstö paikalle.

Toimenpidejärjestys voi vaihdella tilanteen mukaan!

HÄTÄNUMERO 112

1. SOITA HÄTÄPUHELU ITSE, JOS VOIT
2. KERRO, MITÄ ON TAPAHTUNUT
3. KERRO TARKKA OSOITE JA KUNTA: Forssan tori, Vilppaankatu, 30100 FORSSA

Mikäli, et ole torilla kerro sijaintisi ”laivanupotus” kartasta (liite)

4. VASTAA SINULLE ESITETTYIHIN KYSYMYKSIIN
5. TOIMI ANNETTUJEN OHJEIDEN MUKAAN
6. LOPETA PUHELU VASTA SAATUASI SIIHEN LUVAN

Opasta apu paikalle. Soita uudelleen jos tilanne muuttuu.

Vaara/riski	Sääolosuhde
Syyt	Poikkeuksellisen lämmin tai kylmä ilma, kova tuuli, myrsky, rankkasade, ukkonen, salamointi
Seuraukset	Tapahtuman keskeyttäminen tai hetkellinen keskeyttäminen, tapahtuman peruminen tai siirtäminen, henkilövahingot, irtaimistovahingot, maine, tilapäisratkaisut
Ennaltaehkäisevät järjestelyt	<ul style="list-style-type: none"> - säätiedotusten seuraaminen ennen tapahtumaa ja tarvittaessa tapahtuman peruminen - suunnittelussa otetaan huomioon jo mahdolliset sääolosuhteet
Varautuminen	<ul style="list-style-type: none"> - ohjeistetaan yleisöä varautumaan sään mukaisesti - seurataan säätiedostuksia jatkuvasti ja pyritään reagoimaan niihin etupainotteisesti - kiinnitetään tilapäiset rakenteet asianmukaisin painoin - tarkastetaan kaikkien tilapäisten rakenteiden kunto ennen tapahtuman alkua ja säännöllisesti tapahtuman aikana - tunnetaan tilapäisten rakenteiden tuulirajat ja tiedetään, miten toimitaan tuulen ylittäessä tietyt rajat - suositetaan materiaalivalinnoissa tuulta läpäiseviä materiaaleja - kehoitetaan asiakkaita ja henkilökuntaa juomaan riittävästi vettä, mikäli ilma on lämmin, ja lisäksi asiakkaille sekä henkilökunnalle varataan riittävästi vettä - ohjeistetaan henkilökunta toimimaan erilaisissa sääolosuhteissa - suunnitellaan ja koulutetaan henkilökunnalle toimintamalli avun hälyttämiseen ja paikalle opastamiseen
Vastuut	<p>Sääolosuhteiden vuoksi ratkaisuista vastaa turvallisuuspäällikkö Mari Ahvenus</p> <p>Rakenteista vastaa Rauno Laine</p>

Ohjeet sääolosuhteisiin varautumiseen

Jokaisen henkilökuntaan kuuluvan on noudatettava seuraavia ohjeita sekä valvottava, että yleisö noudattaa niitä.

Kaikista turvallisuutta vaarantavista tilanteista sekä tehdyistä toimenpiteistä on tehtävä ilmoitus tapahtuman turvallisuuspäällikölle/järjestäjälle numeroon 0409340866. Mikäli turvallisuuspäällikkö ei ole käytettävissä soita kilpailunjohtajalle Markus Salo 0407630304. Toimi saamiesi ohjeiden mukaisesti.

Tarkasta, että

1. tilapäiset rakenteet on kiinnitetty asianmukaisin painoin
2. tilapäiset rakenteet ja laitteet ovat kunnossa
3. tilapäisten rakenteiden tuulirajat ovat tiedossa ja tunnet toimintamallin tuulen ylittäessä kyseiset rajat
4. yleisö ja henkilökunta juovat riittävästi vettä lämpimällä ilmalla.

Vaikeassa sääolosuhteessa

Ilmoita vaikeasta sääolosuhteesta tapahtuman turvallisuuspäällikölle numeroon 0409340866 ja toimi seuraavien ohjeiden mukaisesti. Mikäli turvallisuuspäällikkö ei ole käytettävissä soita kilpailunjohtajalle Markus Salo 0407630304.

1. Pyri rauhoittamaan yleisöä.
2. Mikäli sääolosuhde yltyy vaikeaksi, ohjaa yleisö pois tilapäisten rakennelmien, puiden ja irtaimiston läheisyydestä. Jos mahdollista, ohjaa yleisö siirtymään sisätiloihin (ei teltoihin!).
3. Jos tapahtuma on sisätilassa, sulje ovet ja ikkunat. Älä päästä yleisöä ulkotiloihin. Odota sään tasaantumista.
4. Toimi saamiesi ohjeiden mukaisesti.

Vaara/riski	Muu, mikä?
Syyt	Vaaralliset kemikaalit (nestekaasu, aggregaatti)
Seuraukset/RIS-KIT	
Ennaltaehkäisevät järjestelyt	<ul style="list-style-type: none"> - alueella vain suunniteltu määrä, suunnitelluissa paikoissa - säilytetään ohjeistuksen mukaan - käyttökelpoisia ja ce merkityt - sammuttimet ja peitteet - tupakointi huomioitus - varapullot ennalta määrättyissä paikoissa
Varautuminen	<p>henkilökunta ohjeistetaan toimivaan vaaratilanteissa , kuten tulipalo ks. s. 10 Tulipalo</p>
Perustelut	<ul style="list-style-type: none"> - ruoka tehdään nestekaasulla torilla - aggregaatti on varmuuden vuoksi alueella
Määrä	<p>AGGREKAATTI NESTEKAASU</p>
Vastuut	<p>Elisa Salmi</p> <p>Marianne Mänki</p>

Vaara/riski	Muu, mikä?
Syyt	Ajo ihmismassaan
Seuraukset/RIS-KIT	
Ennaltaehkäisevät järjestelyt	<ul style="list-style-type: none"> - alueella vain suunniteltu määrä asiakkaita - ajoesteet kilpailukeskuksen sekä lähtökynnyksien ympärille -
Varautuminen Perustelut	<ul style="list-style-type: none"> - ajoesteet suurien ihmismassojen alueille - - kilpailukeskukselle ajoesteitä tarvitaan vain Vapaudenkadulle - tiet suljettu: Torikatu sekä Sibeliuksenkatu
Vastuut	Rauno Laine

3. YKSITYISKOHTAISET TURVALLISUUSJÄRJESTELYT

Alkusammutuskalusto

Laatu	Määrä (kpl)
Jauhesammutin (6 kg)	
Hiilidioksidisammutin (co ₂ , 5 kg)	
Vaaho- tai nestesammutin (5 l)	
Pikapaloposti	
Sammutuspeite	
Muu, mikä?	

- alkusammutuskalustoa lavan ja mikserin viereen
- Kaikkien tulipisteiden yhteyteen soveltuva sammutin sekä peite

Alkusammutuskalusto on merkitty opastein ja kaikki alkusammuttimet ovat esteettömästi saatavilla. Alkusammutuskaluston käytettävyys ja esteettömyys tarkastetaan ennen tapahtuman alkua sekä säännöllisesti tapahtuman aikana.

Ensiapu

Tapahtumaan on laadittu ensiapusuunnitelma, joka on tämän suunnitteleman liitteenä.

Ohje: Pääsääntöisesti erillinen ensiapusuunnitelma laaditaan vain tapahtumiin, joissa on samanaikaisesti läsnä yli 2000 henkilöä tai tapahtuman erityispiirteet vaativat erityisiä ensiapujärjestelyitä. Alle 2000 henkilön tapahtumiin riittää, kun ensiavun osalta täytetään seuraava taulukko. Ensiapuhenkilöstön määrä suhteutetaan yleisön määrään, riskeihin sekä tapahtuma-alueen kokoon. Tarkemmat ensiapuvalmiuden minimivaatimukset löytyvät pelastussuunnitelman laadintaoppaan Ensiapu-kohdasta.

Ensiavun vastuhenkilö	Nimi: Jarmo Mäkilä Puhelin: 0400 847798 Sähköposti: Jarmo.a.makila@gmail.com			
Ensiapuhenkilöstö		Määrä	Koulutus	Päivystysaika
	Johto	1	ea-päivystäjä	8-19
	Päivystäjät	5	ea-päivystäjä	8-19

Ensiapumateriaali	<p><i>Kuvataan millaista ensiapumateriaalia on hankittu ja minne ne on sijoitettu.</i></p> <p>Sidetarpeet, kylmäpakkaukset.</p> <p>Ensiapupisteet sijaitsevat kilpailukeskuksessa Forssan torilla 22.9.2019 klo8 alkaen. Aamulla lähdöissä Heikan koululla klo8 alkaen ja siirtyy Jäähallille/S-marketille klo12. Ensiapuhenkilöstä on paikalla tapahtuman loppuun eli n klo19 asti.</p> <p>Lisäksi yksi palveluautolla liikkuva partio valmiina siirtymään tarvittaessa rastipisteille.</p>
-------------------	--

Pohjakarttaan on merkitty ensiapupisteen sijainti.

Henkilömäärä

Arvio samanaikaisesti läsnä olevan yleisön maksimimäärästä	2800 henkilöä
Arvio samanaikaisesti läsnä olevan henkilökunnan määrästä	200 henkilöä
Ulkotapahtuman laskennallinen maksimihenkilömäärä	Tori 1000henkilöä

Ohje: Maksimihenkilömäärää laskettaessa huomioidaan koko tapahtuman henkilömäärä (yleisö, henkilökunta, esiintyjät jne.). Ulkotapahtumissa maksimihenkilömäärä lasketaan pääsääntöisesti siten, että henkilöä kohden varataan 1 m² vapaata pinta-alaa. Vapaaseen pinta-alaan ei lasketa esiintymislava tms. tilaa eikä vaatesäilytys-, wc- tai varastotiloja. Käytettävissä oleva uloskäytävien leveys voi rajoittaa maksimihenkilömäärää (kts. pelastussuunnitelman laadintaoppaan kohta poistumisjärjestelyt).

Tapahtumatilan rakennusluvan mukaista maksimihenkilömäärää ei ylitetä / ulkotapahtuman laskennallista maksimihenkilömäärää ei ylitetä. Henkilömäärää valvotaan koko tapahtuman ajan laskeamalla sisään ja ulos menijöiden määrä sekä tarkkailemalla tapahtuma-alueen sisällä tapahtuvaa liikkeitä. Mikäli tapahtuma-alueen maksimihenkilömäärä on täynnä, alueelle pääsy estetään.

Nestekaasu

Nestekaasun käyttötarkoitus

x Ruoanlaitto/lämmitys

Käytössä olevan nestekaasun yhteenlaskettu määrä 11 kg

Varastossa olevan nestekaasun yhteenlaskettu määrä 11 kg

Nestekaasun käytössä noudatetaan seuraavaa:

- nestekaasun käytössä noudatetaan riittävää varovaisuutta
- käytetään pääsääntöisesti 5 tai 6 kg:n nestekaasupulloja
- komposiittipullojen käyttöä suositellaan
- kaikki tapahtuma-alueella olevat nestekaasupullot ovat kytkettyinä kulutuslaitteisiin
- mahdolliset varapullot ja tyhjät pullot säilytetään ennalta määritellyssä varastotilassa
- kaikki nestekaasulaitteet ovat CE-merkittyjä
- kaikki nestekaasuletkut täyttävät niille asetetut määräykset
- nestekaasuletkuun ei asenneta ilman sulkua olevaa t-liitäntää
- nestekaasun käyttöpaikkaan sijoitetaan vähintään yksi 6 kg:n 34A183BC käsiammutin sekä sammutuspeite
- nestekaasun käyttöturvallisuustiedotetta noudatetaan
- nestekaasulaitteet ja -asennukset tarkastetaan ennen käyttöönottoa, erityisesti tarkastetaan nestekaasuletkujen liitokset (esim. saippuoliuksella)
- sisätiloissa käytetään vain sisätiloihin soveltuvia nestekaasulaitteita. Laitteen soveltuvuus sisätiloissa käytettäväksi on varmistettu laitteen valmistajalta tai käyttöohjeista.
- nestekaasun varastointipaikka on merkitty nestekaasu-merkillä sekä tupakoinnin ja avotulen teon kieltävin merkein. Varastointipaikkaan sijoitetaan vähintään yksi 6 kg:n 34A183BC käsiammutin sekä sammutuspeite.
- ulkopuolisten pääsy nestekaasun varastointipaikkaan on estetty.

Pelastustiet ja muut ajoreitit tapahtumapaikalle

Pelastustie on hälytysajoneuvoille tarkoitettu ajotie. Pelastusteiden ja muiden ajoreittien esteettömyys tarkastetaan ennen tapahtuman alkua sekä säännöllisesti tapahtuman aikana.

Pelastuslaitoksen opastamisesta paikalle huolehtii Turvallisuuspäällikkö Mari Ahvenus 0409340866 tai muu henkilökunta kuten järjestyksenvalvojat

Pohjakarttaan on merkitty pelastusteiden ja muiden ajoreittien sijainnit.

Poistumisjärjestelyt

Ennen tapahtuman alkua ja säännöllisesti tapahtuman aikana varmistetaan, että kaikki poistumistiet ovat esteettömät ja avaimitta avattavissa poistumissuuntaan. Poistumisreitit on merkitty jälkivalaisevin tai valaistuin poistumisopastein.

Ulkotapahtuma: Samanaikaisesti paikalla olevan maksimihenkilömäärän (yleisö + henkilökunta) vaatima poistumisreitien yhteenlaskettu leveys on 3500-4000 mm.

Ohje: Tapahtuma-alueelta on oltava vähintään kaksi erillistä tarkoituksenmukaisesti sijoitettua poistumisreittiä. Poistumisreittien on oltava kulkukelpoisia sekä esteettömiä ja niiden on avauduttava hätätilanteessa helposti poistumissuuntaan. Poistumisreittien yhteenlaskettu leveys lasketaan pelastussuunnitelman laadintaoppaan Poistumisjärjestelyt-kohdassa olevan mallin mukaisesti.

Pohjakarttaan on merkitty poistumisjärjestelyt.

Sisusteet/somisteet

Sisusteella tarkoitetaan verhoa, pehmustettua istuinhuonekalua, irtomattoa sekä muuta käyttöpansaa ja materiaalinsa puolesta näihin rinnastettavaa tuotetta. Sisusteita yleisötapahtumissa ovat esimerkiksi lavasteissa ja somisteissa käytettävät kankaat, banderollit, irtomatot ja pehmustetut tuolit.

Kaikki tapahtumassa käytettävät sisusteet ja somisteet ovat syttyvyysluokkaa 1 (vaikeasti syttyvä SL1 tai vastaava). Todistukset sisusteiden syttyvyysluokasta ovat saatavilla tapahtumapaikalla.

Tilapäiset rakennelmat

Tilapäinen rakennelma	Määrä (kpl)	Koko
Lava		
Telttä		

Teltojen osalta noudatetaan seuraavaa:

- teltan henkilömäärä on mitoitettu samoin kuin kokoontumistilan henkilömäärä (kts. kohta henkilömäärä)
- telttakangas on syttyvyysluokkaa 1 (vaikeasti syttyvä SL1 tai vastaava).
- teltasta on vähintään kaksi poistumisreittiä, joiden leveys on määritetty samoin kuin kokoontumistilassa (ks. kohta poistumisjärjestelyt)
- teltan uloskäytävät on opastettu. *(Ohje: Pienissä teltoissa opastus voidaan tehdä jälkiheijastavilla poistumistiemerkeillä. Suuret teltat, yli 300 m², varustetaan akkuvarmennetuilla poistumisreittien merkeillä ja valaistuksella. Mikäli teltasta on yli 30 % seinäpintaa avoinna, se voidaan luokitella katokseksi tai avonaiseksi rakenteeksi, jolloin opasteiden vaatimus harkitaan tapauskohtaisesti.)*
- telttä on kiinnitetty tukevasti alustaansa valmistajan ohjeen mukaisesti esimerkiksi betoni- tai vesipainoin
- telttä on sijoitettu riittävän kauas rakennuksesta (suositus 8 m)
- teltan sijoituksessa on huomioitu myös pelastustiet sekä läheisten rakennusten poistumistiet
- teltan valmistajan pystytysohjeita noudatetaan.

Pohjakarttaan on merkitty kaikkien tilapäisten rakennelmien sijainnit.

Tilapäiset sähköasennukset

Sähkön käytössä noudatetaan seuraavaa:

- kulkureiteillä ja poistumisteillä olevat johdot on suojattu esimerkiksi kaapelikouruilla, kumimatoilla, upottamalla maahan tai nostamalla ylös
- ulkotiloissa käytetään vain ulkokäyttöön tarkoitettuja sähkölaitteita ja -johtoja
- sähkölaitteet on suojattu sateelta

Henkilökunnan perehdytys pelastussuunnitelmaan ja ohjeistus

Henkilökunnalle toimitetaan etukäteen luettavaksi pelastus sekä turvallisuussuunnitelma. Vielä ennen tapahtuman alkua pidetään alkuinfo, jossa käydään suunnitelmaa lyhyesti läpi. Suunnitelma myös tulostetaan kaikille tapahtuma-alueille luettavaksi.

Yleisölle julkistetaan netissä pelastussuunnitelmaa sekä turvallisuussuunnitelmaa asiakkaiden luettavaksi.

4. LIITTEET

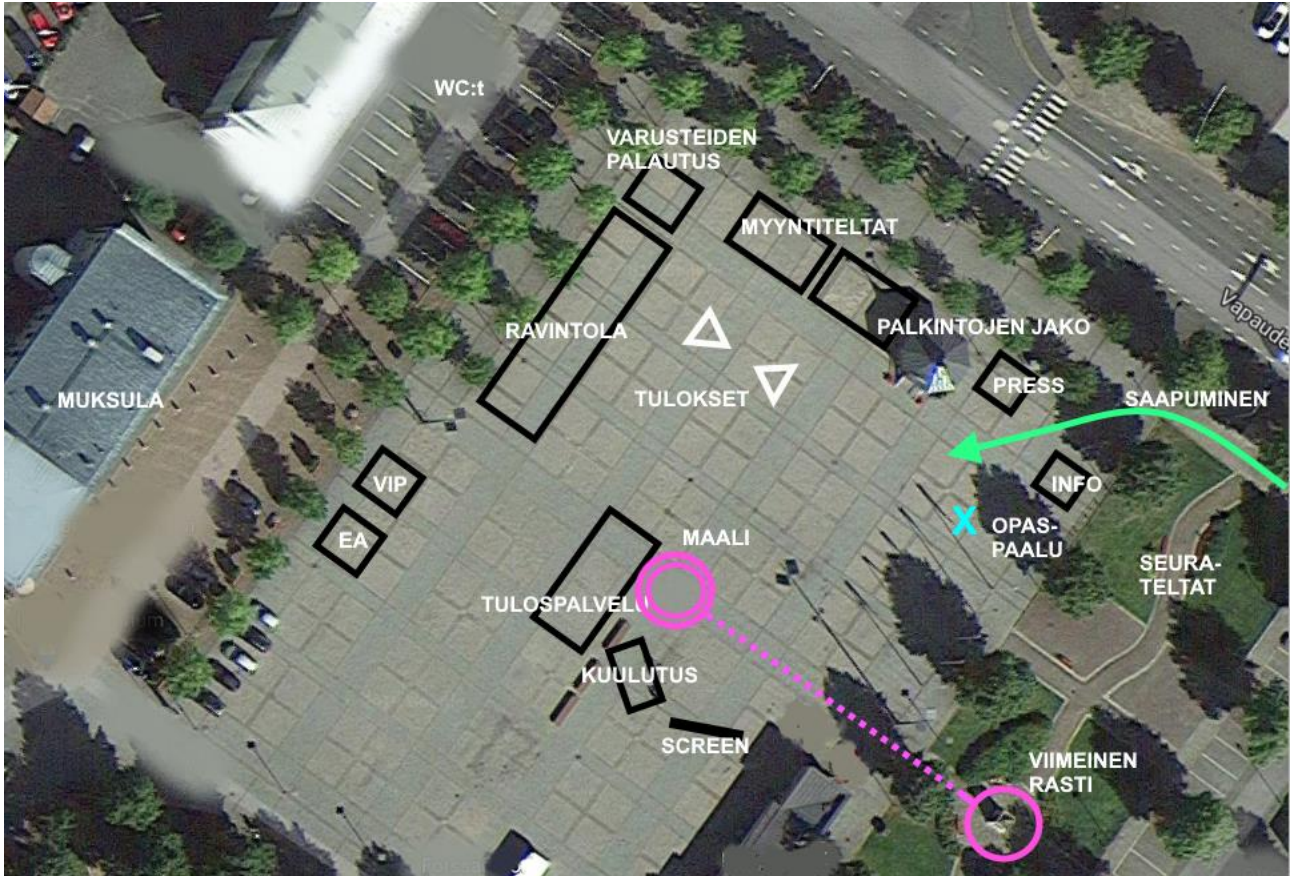
- x Pohjakartta
- x Tarkistuslista

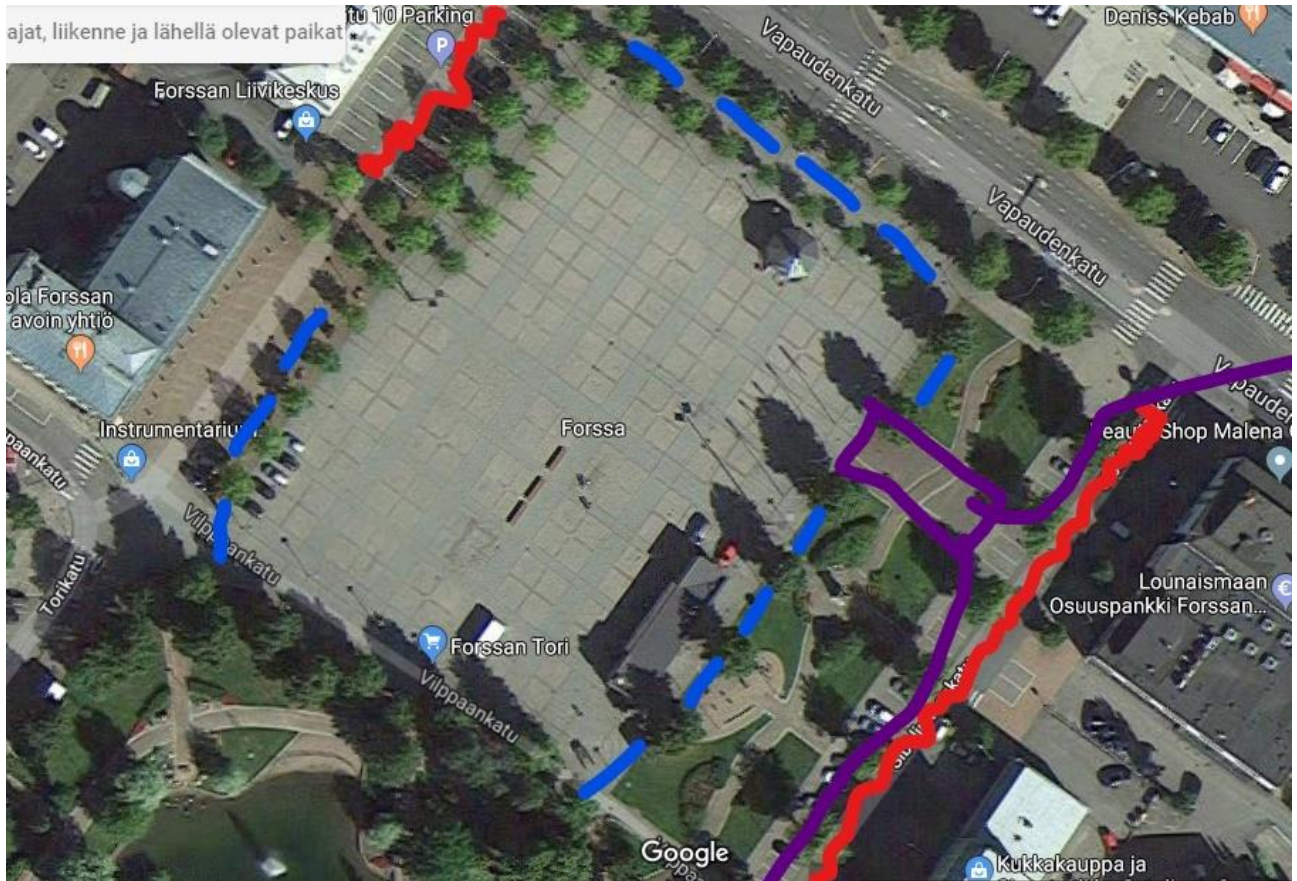
Tarvittaessa:

- x Ensiapusuunnitelma
- x Yhteystietolista henkilökunnasta tapahtuman ajalle
- x Liikennesuunnitelma
- x Yhteistyösopimus kaupungin kanssa

5. POHJAKARTTA

Liitä tähän tapahtuma-alueen pohjakartta. Pohjakartasta tulee käydä ilmi alkusammutuskaluston, ensiapupisteen, nestekaasun sekä palavien nesteiden käyttö- ja varastointipaikkojen, pelastusteiden ja muiden ajoreittien, poistumisreittien, aggregaattien ja tilapäisten rakennelmien sijainnit.





Punaiset: Suljetut tieosuudet

Siniset: alla olevia ajoesteitä 5m pitkiä.

Sibeliuksen kadun kautta kulku tapahtuman aikana autoille sekä viranomaisille

<https://www.ramirent.fi/vuokraa/fi-b8103a9/liikenneturva/bbc6f67/turvakaidejarjestelmat/017050005629/safepass-liikennekaide>

Violetti: Hälytysajoneuvojen ajoreitti, asiakkaat pääsevät poistumaan ajoesteiden väleistä

6. TARKASTUSLISTA

	OK	Ei käytössä	Korjattava / korjauksen vastuuhenkilö
Pelastussuunnitelma on laadittu ja toimitettu pelastuslaitokselle vähintään 14 vrk ennen tapahtumaa.	X		
Tarvittavat viranomaisluvut (mm. poliisi, ympäristökeskus, aluehallintovirasto) on hankittu.	X		
Tuliesityksestä on tehty ilmoitus pelastusviranomaiselle vähintään 14 vuorokautta ennen esitystä.		X	
Pyroteknisten tehosteiden käytöstä on tehty ilmoitus pelastusviranomaiselle vähintään 7 vuorokautta ennen tehosteiden käyttöä.		X	
Ilotulitusnäytöksen järjestämisestä on ilmoitettu paikkakunnan poliisille vähintään 7 vuorokautta ennen näytöksen järjestämistä.		X	
Tilapäismajoituksesta on ilmoitettu hyvissä ajoin pelastuslaitokselle ja paikallisia ohjeistuksia noudatetaan.		X	
Tapahtuman henkilöstö on perehdytetty tapahtuman pelastussuunnitelmaan.			Hoidetaan
Alkusammutuskalustoa on riittävä määrä. Kalusto on esteettömästi saatavilla ja sen sijainti on opastettu.			Hoidetaan
Tapahtumaan on varattu riskiarvion perusteella määritelty ensiapuvalmius.	X		
Tapahtuma-alueen tai -tilan maksimihenkilömäärä on tiedossa ja sitä valvotaan.			Hoidetaan
Pelastustiet ovat merkitty asianmukaisesti ja ne pidetään esteettöminä.			Hoidetaan
Palavien nesteiden ja nestekaasun käytön sekä säilytyksen osalta noudatetaan määräyksiä ja ohjeita.			Hoidetaan
Tilapäisten sähköasennusten osalta noudatetaan määräyksiä ja ohjeita.			Hoidetaan
Tilapäisten rakennelmien osalta noudatetaan määräyksiä ja ohjeita sekä valmistajan antamia ohjeita.			Hoidetaan
Poistumistiet ja reitit niille ovat kulkukelpoisia sekä esteettömiä.			Hoidetaan
Palo-ovet pidetään suljettuina ja salvattuina. Palo-ovia ei kiilata auki.		X	
Sisusteet ja somisteet ovat syttyvyysluokkaa 1 (vaikeasti syttyvä SL1 tai vastaava)			Hoidetaan

Tapahtuman vastuullinen järjestäjä vastaa tämän pelastussuunnitelman toimeenpanosta ja sitoutuu noudattamaan tässä suunnitelmassa esitettyjä järjestelyitä.

Tapahtuman vastuullinen järjestäjä sitoutuu tekemään suunnitelmaan tarvittavat muutokset, jotta tämä suunnitelma vastaa tapahtuman todellisia järjestelyitä.

Pelastussuunnitelma lähetetään viimeistään 14 vuorokautta ennen tapahtuman alkua pelastusviranomaiselle.