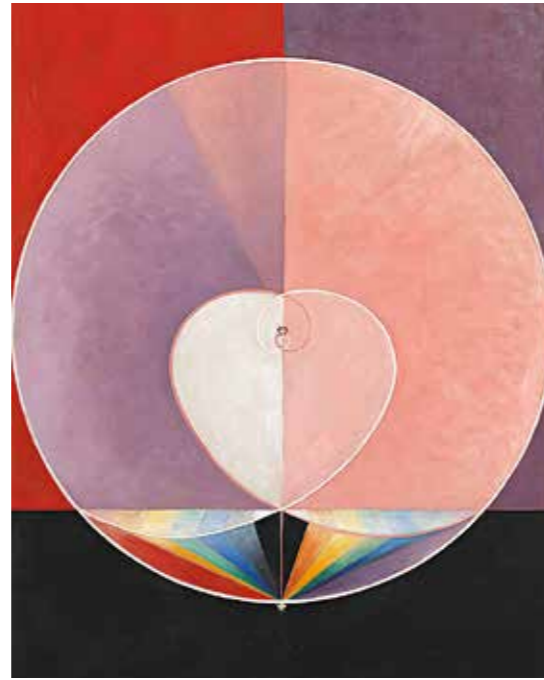
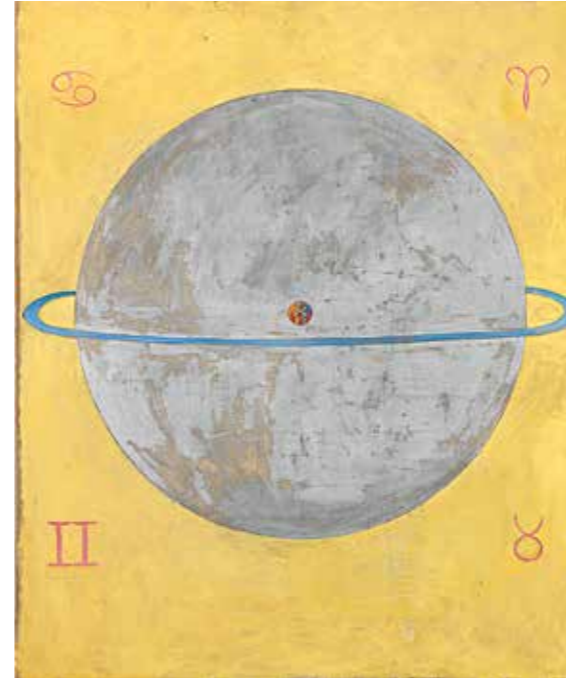




Suuret figuurimaalaukset, Nro 8, 1907-08



Kyyhkynen, No. 13, 1915



Kyyhkynen, No. 12, 1915

Hilma af Klint – mediaalinen modernisti

Tukholman nykytaiteen museossa Moderna Museetissa oli 16.2.–26.5.2013 esillä ruotsalaisen taiteilijan Hilma af Klintin yli 200 asiantuntijoita ja yleisöä ihastuttanutta maalausta ja piirrosta muistikirjojen ohella. Kuka oli tämä paljon edellä aikaansa ollut taiteilijatar, joka tunnettiin omana aikanaan lähinnä kotimaassaan ja silloinkin muotokuva- ja maisemamaalauksistaan? Nyt hänen mediaaliset, abstraktit teoksensa kiinnostavat taiteentutkijoita eri puolilla maailmaa.

Marjut Hjelt
kuvat: Albin Dahlström/Moderna Museet

Hilma af Klint syntyi 26. lokakuuta 1862 Tukholman lähellä sijaitsevassa Karlbergin linnassa, jossa hänen isänsä toimi Merisotakoulun opettajana. Vauraaseen perheeseen kuuluivat sukujuuriltaan suomalainen äiti **Matilda**, lapsena kuollut esikoistytär, veli sekä kaksi pikkusiskoa. Hilman kerrotaan olleen mediaalinen jo lapsena ja nähneen tulevia tapahtumia. Isältään Hilma peri kiinnostuksen luontoon ja matematiikkaan, nämä näkyvät hänen taiteellisessa tuotannossaan mediaalisuuden lisäksi.

Kun perhe siirtyi asumaan Tukholmaan,

koulutyön innostus taideopintoja kohtaan heräsi. Hän pääsi opiskelemaan teknilliseen kouluun ja sen jälkeen Ruotsin Taideakatemiaan, jossa hän opiskeli viisi vuotta. Tämän jälkeen hän hankki ateljeen Tukholman keskustasta, jossa hän maalasi näköisinä pidettyjä muotokuvia sekä aikansa ihanteiden mukaisia maisemamaalauksia. Erityisen lämmin ystävyysuhde muodostui opiskelutoveri **Anna Casselin** kanssa. Yhdessä nuoret naiset toimivat Tukholman eläintieteellisessä laitoksessa piirtäjinä vuosina 1900–1901.

Noihin aikoihin Hilman kerrotaan rakastuneen. Koska yhteisestä taipaleesta kaukaisen

sukulaisen kanssa ei tullut mitään, nuori nainen ei enää tämän jälkeen ollut kiinnostunut seurustelusta. Isän kuoltua Matilda-äiti jäi yksin. Hänestä huolehtiminen tuli pääosin Hilman vastuulle.

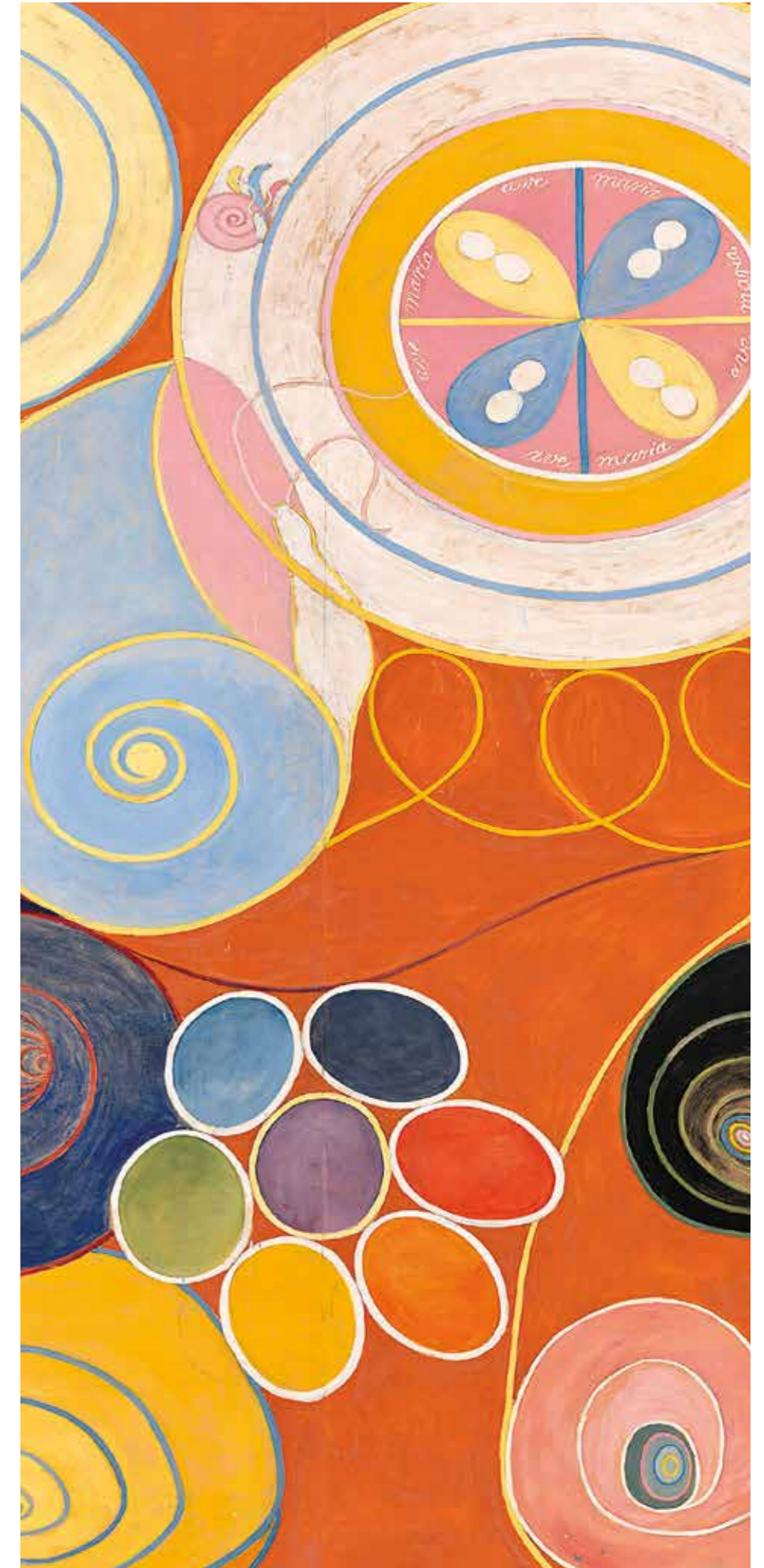
Spiritualistinen piiri

Hilma af Klint oli aloittanut meedioistunnoissa käymisen 17-vuotiaana vuonna 1879. Se ei ollut mitenkään poikkeuksellista, sillä tuohon aikaan länsimaisen sivistyneistön harrastuksiin kuului esoteeristen asioiden tutkiminen ja ko-

keileminen. Hilman kiinnostusta henkimaailmaan lisäsi 10-vuotiaan pikkusisaren kuolema.

Toisaalta hengellinen elämä oli ollut Hilmalle tärkeää jo lapsuudesta lähtien. 1890-luvulla hän mm. piti pyhäkoulua sukunsa kartanossa yhdessä serkkunsa kanssa. 1896 Hilma liittyi Edelweiss-nimiseen seuraan, jossa tutkittiin spiritualismia ja esoteerista kristinuskoa. Hän erosi yhdistyksestä melko pian. Syyksi on arveltu sitä, että voimakastahtoisen Hilman oli vaikea sopeutua muiden voimakkaiden naisten johdettavaksi. Noihin aikoihin hän tutustui myös teosofiaan.

Vuodelta 1892 on Hilma af Klintin muis-





Joutsen, No. 1, Ryhmä IX/ SUW/UW -sarjat, 1915



Joutsen, No. 17, Ryhmä IX/ SUW/UW -sarjat, 1915



Joutsen, No. 18, 1914–15

tikirjassa ensimmäinen merkintä spiritualistisesta piiristä, jonka hän muodosti taiteilijajäviensä Anna Casselin sekä **Sigrid Hedmanin**, **Cornelia Cederbergin** ja **Mathilde N:n** kanssa. He antoivat ryhmän nimeksi De Fem (= Viisi), mutta kutsuivat sitä myös Perjantai-piiriksi.

Ryhmä rakensi istuntohuoneeseensa alttarin, jolla oli alttaritaulu ja risti, ristin takana kultainen kolmio. Alttarin ympärille tehtiin kehä polvistumistyyntyneen. Lähellä oli nojatuo-li, jossa transsimeedio, aluksi Sigrid Hedman, myöhemmin Hilma, istui. Piiri aloitti kokoon-tumisensa lukemalla kohtia *Raamatusta*, sillä kristinusko liittyi vahvasti piirin mediumis-miin. Sen jälkeen kirjoitettiin inspiraatio- ja automaatiokirjoituksella. Pian henkimaailma kehotti naisia aloittamaan piirtämisen ja pii-rin luonnoskirjat täyttyivät eritasoisilla kuvil-la. Jo tuolloin töihin ilmaantui spiraaleja, jotka ovat toistuva aihe Hilma af Klintin maalauksis-sa. Väreinä olivat usein naisellisuutta edustava sininen ja miehinen kulta.

Tiibetiläisten oppaiden välikappaleina

Piirin saamat viestit tarkentuivat, kun Hilma alkoi mennä transsiin. Piirin kanssa työskenteli-vät henkimaailman olennot, jotka kutsuivat itseään **Gregoriksi**, **Clemensiksi**, **Amalieliksi** ja **Anandaksi**. Henget ilmoittivat olevansa korkeita oppaita, joiden alaisuudessa oli toisia henkiä. Viimeksi mainittujen tehtävänä oli muokata ryhmän jäsenistä kuuliaisista välikappaleita. Ta-voitteena oli, että naiset pääsisivät itsensä kans-sa työskenneltyään sille asteelle, että he täyttäi-sivät oppaiden toivomukset tietoisessa tilassa.

Vuonna 1904, piirin kokoonnuttua 12 vuot-ta, Ananda ilmoitti Hilmalle, että tämän tuli-si tehdä maalauksia astraalitasolla. (Mitä tämä tarkoittaa, ei ole selvinnyt. Spiritualistisen nyky-ymmärryksen mukaan astraalitaso on lä-hellä maan raskaita energioita eikä edusta hen-kimaailman korkeita ja valoisia tasoja.) Joka tapauksessa maalausten oli määrä kuvata ikuis-ta. Kehotukset tulivat Hilman mukaan tiibeti-läisiltä oppailta.

Vuoden 1905 kesällä Amaliel kehotti Hil-maa aloittamaan puhdistautumisen, jotta hän voisi alkaa työskennellä temppelin aikaansaamiseksi. Amaliel ilmoitti opastavansa erityi-sesti Hilmaa: "Sokeuden kanssa Sinun on tais-teltava, Sinun on kiellettävä itsesi sen tähden, että ylpeytesi on nujerrettava. Tulet astumaan harhaan, jotta heikkoutesi joutuisi koetuksel-le. Sinusta tulee huutavan ääni, mutta sitä en-nen sinua tulee kohdella kuin tomua. ---Tulet enteilemään uutta elämänkatsomusta ja sinus-ta itsestäsi tulee uuden valtakunnan alamainen. Pyrkimyksesi tulevat kantamaan hedelmää."

43-vuotiaassa Hilma af Klintissa tapah-tui nyt suuri muutos. Hän kääntyi sisäänpäin ja unohti taiteilijalle tärkeät ulkoiset virikkeet. Kerrotaan, että samoihin aikoihin parantava voima alkoi virrata hänen käsiensä kautta. As-keettisesti elävä, kasviksia syövä, mustiin pu-keutuva taiteilija oli itse sitä mieltä, että voi-makkaana luonteena hän sopi hyvin vaativan tehtävän toteuttajaksi. Hänessä ei ollut mitään yliherkkää eikä haihattelua, ovat Hilman tunte-neet henkilöt kertoneet.

Vuosina 1906–1907 hän harjoitteli teh-täväänsä varten. Tuolloin syntyi automaatti-maalauksella joukko pieniä kehitysoppiin ja alkuvoimiin liittyviä maalauksia, jotka tuli oppaiden mukaan nimetä WU-sarjaksi.

Amalielin ilmoitus aiheutti taiteilijassa si-säisen kriisin. Hän kysyi, tulisiko hänen suo-ritttaa työ maalaamalla ja sai siihen myöntävän vastauksen. Hän suostui tehtävään epäroimättä. Hänet katsottiin oppaiden mukaan tehtävään sopivaksi, koska hän muistutti menneiden aikojen vestaaleja. (Vestaalit eli Vestan neitsyet olivat antiikin Roomassa toimivia, kunnioitus-ta nauttavia papittaria, joiden tehtävänä oli vaa-lia pyhää tulta.)

Temppelimaalaukset

Hilman tuli luvata, että hän työskentelee Ama-lielin alaisuudessa vuoden, jotta hän voisi teh-dä temppelimaalaukset. Muunlaisia töitä hän ei saanut vuoden aikana maalata.

Keväällä 1907 Hilma aloitti paastoami-sen ja rukoilemisen jälkeen kymmenen suu-ren maalauksen (à 158 x 114 cm) sarjan. Hil-ma työskenteli päivittäin 4 tuntia. Luonnoksia ei tarvittu, sillä työt maalattiin taiteilijan kä-den kautta suurella voimalla hänen itsensä tie-tämättä, mitä ne tulisivat esittämään. Hilman kättä ohjaavat henget kertoivat nimikseen **Ester** ja **Theosophus**. Amaliel seisoi heidän takanaan. Siveltimenvetoakaan ei muutettu. Hilma sai ke-hotuksen olla näyttämättä töitä muille. Ennen jokaisen työn aloittamista hän näki maalaus-telineen yläpuolella kirkkaasti valaistun Jupi-terin merkin. Tämän ihmishahmoja esittävän ns. *Figuurimaalausten* sarjan valmistuttua jou-luuaattona 1907 Hilma sai ilmoituksen, jonka mukaan hänellä oli seitsemän kuukautta aikaa luoda "sen verran valoa kuin haluamme toistai-seksi ihmiskunnalle luoda".

Figuurimaalausten välillä syntyivät loka-marraskuussa 1907 *Kymmenen suurinta* (324 x 240 cm). Kookkaat maalaukset, joita Hil-ma maalasi myös lattialla polvillaan, nähnee-nä voi vain ihmetellä, että ne ovat valmistuneet vajaassa kahdessa kuukaudessa. Ilman henki-maailman nopeaa tekotapaa työ olisi ollut mah-doton toteuttaa.

Kymmentä suurinta pidetään Hilma af Klintin mediaalisen taiteen huippuina. Ne ku-vaavat ihmisen ikäkausaa: lapsuus, nuoruus, ai-kuisikä ja vanhuus. Sekä figuurimaalauksissa että kymmenessä suurimmassa on lisäksi hen-kimaailmasta saatuja sanapareja kuten *vestaali* –*askeetti* ja *ruusu* –*lilja*.

Syksyllä 1906 alkanut henkioppaiden alai-suudessa maalaaminen kesti huhtikuuhun 1908. Tänä aikana syntyi vielä WUS-sarja, joka käsit-teli mm. evoluutiota. Kaikkiaan Hilma maala-si oppaiden toimeksiannosta 111 kuvaa, joista monet käsittelevät maallisen elämän vastakoh-taisuusien takana olevaa kaiken ykseyttä. Alun perin oli ollut tarkoitus, että koko viiden ryh-mä osallistuisi teosten maalaamiseen. Koska muita rupesi tehtävän haasteellisuus arvelutta-maan, Hilma teki maalaukset yksin. Hän toivoi saavansa tukea arvostamaltaan ja tapaamaltaan hengen tieteen perustajalta **Rudolf Steineril-ta**, mutta Steiner suhtautui epäillen siihen, et-tä Hilma maalasi henkimaailman ohjauksessa. Muutenkin Steiner oli tietojen mukaan maala-usten suhteen kovin lyhytsanainen, oli vain to-dennut, että maalausten aika tulisi 50 vuoden kuluttua. Tämä oli Hilmalle pettymys.

Intensiivisen 1½-vuotiskauden jälkeen Hil-ma af Klint piti neljä vuotta kestäneen maalaus-taun. Hän tutki Steinerin oppeja ja teosofiaa. Kun hän vuonna 1912 ryhtyi jälleen mediaa-liseen työhön, hän ei enää ollut henkien oh-jattavana transsissa, vaan kuuli ja näki henki-maailman viestit mentaalisesti. Mediaalinen maalaaminen kesti vuoteen 1915 asti: hän maalasi mm. *Joutsensarjan*, *SUW-sarjan* ja *Alttari-taulut*. Koska henget eivät enää maallanneet hä-nen käteensä kautta, maalaaminen vei aikaa.

Henkimaailmasta saatu tehtävä oli pääty-nyt ja lukuisille maalauksille täytyi löytää paik-ka. Hilma rakennutti ystävineen Munsölle Tuk-holman lähelle kaksikerroksisen ateljeen, josta tuli lähinnä temppelimaalausten säilytyspaikka.

Totuus?

Hilman veljenpoika, hänen nimeään kantavan säätiön perustaja, **Eric af Klint** on kertonut tä-tinsä sanoneen elämän olevan pelkkää ilveilyä, ellei se palvele totuutta. Viimeisinä vuosinaan Hilma af Klint tutki antroposofiaa ja vierai-li Rudolf Steinerin luona Sveitsissä. Hän toi-voi Steinerista itselleen neuvonantajaa, mutta hänen täytyi edetä tietään yksin ihailmansa opettajan oppeihin nojautuen. Hän paneutui töissään kaikkeen siihen, mitä oli meditaatiois-saan kokenut elämästä, kuolemasta, jälleensyn-tymästä ja aiemmista inkarnaatioistaan. Syntyi geometrisia sommitelmia ja selvänäkijän kuva-uksia uskonnoista ja luonnosta.

Tämä pieni nainen, jonka olemus säteili si-

säistä suuruutta ja voimaa, siirtyi henkimaail-maan tapaturmaisesti 21.10.1944 81-vuotiaa-na. Hän jätti jälkeensä yli 1000 henkisiä aiheita käsittelevää maalausta ja lukuisia muistikirjoja. Näille hän oli yrittänyt löytää sijoituspaikkaa, koska oppaiden mukaan ne olivat lahja ihmis-kunnalle, mutta kohtasi vain torjuntaa. Siksi hän määräsi testamentissaan, että kaiken jät-tämänsä omaisuuden perinyt veljenpoika Eric saisi julkistaa teokset aikaisintaan 20 vuoden kuluttua tätinsä kuolemasta.

Hilma af Klint ei suinkaan ollut ainoa ai-kansa mediumistinen taiteilija. Automaattikir-joitus ja -piirtäminen herättivät kiinnostusta kuvataiteilijoissa ja kirjailijoissa, samoin yliais-tilliset ilmiöt. Aikalaisiin verrattuna Hilma af Klintin taideteosten kokonaisuus on hämmen-tävä. Monet työt ovat vaikuttavia ja ne ovat syn-tyneet ihailtavalla näkemyksellä. Silti ei voi ol-la kysymättä: keitä olivat oppaat, jotka asettivat ehtoja ja vaativat paljon, mutta myös antoivat paljon. Itse huomaan pohtivani toistuvasti, mi-kä on oppaiden nimien ja suurten lupausten suhde siihen korkeaan tasoon, jolta he kertoivat tulevansa. Todelliset valaistuneet ovat nöy-riä ja rakastavia. He vuodattavat valoaan ilman ehtoja.

Moderna Museet / kuvaaja tuntematon



Lähteet:

Åke Fant. *Hilma af Klints hemliga bilder. Hilma af Klintin salaisia kuvia.* Pohjoismainen taide-keskus. Helsinki 1988–1989.

Iris Müller-Westermann med Jon Widoff. *Hilma af Klint – Abstrakt pionjär.* Moderna Mu-seet, Stockholm 2013.

Merja Saloranta-Moilanen. *Hän oli paljon edellä aikaansa. Hilma af Klint ja mielen näkö-iskuvat.* Uusi Suomi 13.8.1988.

Rosemary Brown

Säveltäjien työväline

*Paranormaaleista ilmiöistä harvinaisimpia on automaattisäveltäminen, jossa henkilön väitetään kommunikoivan kuolleiden säveltäjien kanssa ja kirjoittavan näiden uusia teoksia muistiin. Tunnetuin esimerkki automaattisäveltämisestä on luultavasti brittiläinen **Rosemary Brown** (1916–2001), joka väitti kirjoittaneensa muistiin muun muassa **Ludwig van Beethovenin** sinfoniat 10 ja 11 sekä useita **Franz Schubertin** lauluja. Itse hän kertoo kommunikoineensa kuolleiden säveltäjien kanssa, mutta vain kirjoittaneensa näiden uusia teoksia muistiin. Itse hän ei tuottanut sävellyksiä.*

Teuvo Luukkonen

Rosemaryn psyykkiset kyvyt ilmenivät jo hyvin nuorena ja näitä kykyjä sanotaan ilmenneen myös monella perheenjäsenellä. Hän kertoi vanhemmilleen tapahtumia ennen syntymäänsä, ja kun kysyttiin, kuinka hän tiesi, hän vastasi "vierailijoidensa" kertoneen niistä hänelle.

Musiikilliset edellytykset

Rosemarylla ei ollut musikaalista koulutusta eikä luonnonlahjakkuutta. Teini-iässä hän otti muutamia pianotunteja, mutta ei saavuttanut mainittavaa soittotaitoa. Hänen klassisen musiikin tuntemuksensa oli hyvin vähäistä. Musiikkiasiantuntijat sekä psykologit totesivat tutkimuksissaan, että niillä edellytyksillä ei ollut mahdollista tehdä väärennettyä musiikkia tunnettujen säveltäjien nimissä.

– Jokainen musiikintuntija ymmärtää, että

minun tulisi olla musikaalinen nero voidakseen suorittaa tämän kaiken yksin, mutta useimmat epämusikaaliset skeptikot eivät tiedä kuinka vaikeaa säveltäminen on, kertoo Rosemary kirjassaan.

Franz Liszt oppaana

Kirjassaan *Viestejä tuolta puolen* Rosemary on kertonut, että kauan ennen kuin alkoi vastaanottaa musiikkia, hän näki toisen tason ihmisiä tietämättä heidän ilmestymisensä tarkoituksesta mitään.

Joukko tunnettuja edesmenneitä säveltäjiä halusi kartuttaa luomistyötään ihmiskunnan hyväksi rajan takaa ja he olivat valinneet Rosemaryn välittäjäkseen jonkun tunnetun pianistin tai säveltäjän sijaan.

– Ensimmäisen kerran **Liszt** ilmestyi minulle ollessani seitsemänvuotias. Hän sanoi, että tässä maailmassa ollessaan hän oli ollut sävel-

täjä ja pianisti. Sitten hän sanoi: – Kun kasvat suureksi, palaan takaisin ja annan sinulle musiikkia. Koko kokemus oli hyvin elävä, eikä hän unohtanut lupaustaan tulla takaisin. Vasta monien vuosien kuluttua vuonna 1964 Liszt palasi täyttäneen lupauksensa.

– Liszt oli useimmin ilmestynyt säveltäjä luonani. Hän on kodissani vierailevien kuuluisien säveltäjien organisaattori ja johtaja. Heitä on kaksitoista: Liszt, **Chopin**, Schubert, Beethoven, **Bach**, **Brahms**, **Schumann**, **Debussy**, **Grieg**, **Berlioz**, **Rahmaninov** ja **Monteverdi**. Olen asettanut heidät siihen järjestykseen kuin he ovat ottaneet minuun yhteyttä.

Kullakin säveltäjällä oli oma tapansa ohjata häntä sävellystensä muistiinmerkittämisessä. Eräs vaikeus oli useimpien säveltäjien kielen vierasperäisyys. Kaikki eivät osanneet riittävästi englantia, mistä johtuu, että jonkun, tavallisesti Lisztin, täytyi toimia tulkkina. Jo kuuden vuoden työn jälkeen vuonna 1971 hänellä oli muistiin merkitty noin 400 sävellystä, lauluja,



Rosemary Brownin kuva on **Peter Bookesmithin** toimittamasta ohjelmasta *Survival of Death: Theories about the Nature of the Afterlife* vuodelta 1984. Kuvassa Rosemary ottaa henkimaailmasta vastaan Chopinin masurkkaa pianolle, D-duuri, op. 33. Hänet on kuvannut työssään amerikkalainen TV-yhtiö vuonna 1980.

pianokappaleita, joitakin epätäydellisiä jousikvartettoja, oopperan alku sekä osittain epätäydellisiä konserttoja ja sinfonioita.

– Työ on ollut valtava. Minulla on ollut hyvin rajoittunut musiikillinen koulutus, joten jo pelkästään nuottien kirjoittaminen oli minulle outoa orkesterisovitusien laatimisesta puhumattakaan. Koko ajan oli pidettävä yhteyttä tuonpuoleisen maailman olentoihin, jotka eivät aina näyttäneet niin selvänä kuin olisin toivonut.

Sopimus yhdyssiteestä

– Ihmiset, jotka uskovat, että musiikkini lähteet ovat yliluonnollista perua usein kysyvät minulta: Miksi juuri sinä? Monien vuosien ajan kyselin itse samaa. Kauan ennen kuin aloin vastaanottaa musiikkia, näin toisen tason ihmisiä tietämättä heidän ilmestymisensä tarkoituksesta mitään ja mietin ankarasti tätä seikkaa. Ja

ihmiset kysyivät: Miksi näet vain kuuluisuuksia? En näe ainoastaan kuuluisuuksia. Näen tavallisia ihmisiä Egyptin, Kreikan ja Rooman ajoilta, samoin kuin muiltakin aikakausilta.

– Kysymys "Miksi juuri sinä?" on hyvin monimutkainen, mutta Liszt on selittänyt asian minulle: Sinä olet tarjoutunut tähän tehtävään vapaaehtoisesti kauan ennen syntymääsi. Ja suostuit olemaan yhdyssiteenä meidän ja maailman välillä, kun olit elämäsi toisessa olo-tilassa.

– Kun sitouduit olemaan yhdyssiteemme ennen syntymääsi, suostuit myös kärsimään, jotta herkistyisit. Kärsimykset saavat psyykkiset voimat toimimaan. Ihmiset, jotka viettävät mukavaa ja levollista elämää, eivät ole kyllin herkkiä voidakseen vaivattomasti kommunikoida kanssamme.

– Kysyin Lisztiltä, miksi minun ei sallittu syntyä sellaiseen perheeseen, jossa olisin voinut saada paremman musikaalisen koulutuksen. – Sinulla on meidän tarkoituksiimme riit-

tävä koulutus, hän sanoi. Ensiksikin siitä olisi ollut seurauksena, että et ole itse kirjoittanut musiikkia ja toiseksi olisit varmaan kehitellyt omia ideoitasi ja teorioitasi ja ollut kiinnostuneempi oman uran luomisesta kuin yhteistyötämme.

Rosemary Brownin elämäntyö meedioina oli poikkeuksellinen muihin tuntemiimme meedioihin verrattuna. Se oli suuri kokonaisuus, johon hän oli lupautunut jo ennen syntymäänsä. Siitä huolimatta hän ei saanut sen ansaitsemaa arvostusta, vaan joutui epäilyjen, vähättelyn ja suorastaan pilkan kohteeksi.

Lähteet:

Rosemary Brown: *Viestejä tuolta puolen*. Karisto, 1975.

Rosemary Brown: *Kuolemattomat tietäni ohjaamassa*. Karisto, 1977.