

Rhodesiankoira - Rhodesian Ridgeback

Rotumääritelmä ja sen tulkintaohjeet



Suomen Ridgeback -yhdistys ry 2019

Tulkintaohjeet on kirjoitettu kursivilla, jotta ne erottuvat varsinaisesta rotumääritelmästä.

*Tulkintaohjeen laatijat: Leni Finne, Satu Laakso, Kaisa Kosonen,
Sanna Janhunen ja Laura Lehtonen*

Aiempi alkuperäinen versio v. 2005: Leni Finne, Marianne Gellin ja Maaret Ridanpää



Rodun historia

Jo hottentotit käyttivät rhodesiankoiraa muistuttavaa koiraa metsästyksessä. Koiran selässä oleva harjanne erotti sen selvästi muista koirista

1800-luvulla harjaselkäinen koira valikoitui metsästysominaisuuksiensa ansiosta eurooppalaisten uudisasukkaiden suurriistan metsästyksen

Koiraa kutsuttiin myös leijonakoiraksi, koska se oli parhaimmillaan leijonan metsästyksessä

Rhodesiankoira ei toki pysty tappamaan leijonaa vaan ärsyttää ja väsyttää sitä, jolloin metsästäjä pääsee lähietäisyydeltä ampumaan tarkan tappavan laukauksen

Koiralta vaaditaan rohkeutta, ketteryyttä, kestävyyttä ja synnynnäistä kykyä toimia metsästystilanteessa

Koirat metsästivät yleensä 3-5 koiran ryhmässä, joskus käytettiin kuitenkin vain yhtä koiraa

Jäljestäessä lauma hajaantui suurelle alueelle ja yksi koirista juoksi suoraan kohti riistaeläintä (ei aina leijonaa) samalla kun muut koirat piirittivät saalista

Koirien kyky liikkua, tehdä äkkikäännöksiä ja loikkia sivusuuntaan sekä juosta pitkiäkin matkoja tuli selvästi esille

Ne työskentelivät itsenäisesti ja kehittyivät vuosien kuluessa älykkäiksi ja voimakasluonteisiksi koiriksi, joilla on tarkoitukseen sopiva rakenne



”Rodun alkuperää ei varmuudella tunneta, mutta yleisesti on oletettu, että rotu on sekoitus kuubalaista vihikoiraa ja hottentottien metsästyskoiraa, josta viimeksi mainitusta rodusta on jalostunut ridge. Juuri tällainen risteytys saattaisi tuottaa rhodesiankoiran kaltaisen rodun, jolla on nopeutta, voimaa, rohkeutta ja uskomaton kyky metsästä villieläimiä.”

Rhodesian Ridgeback -yhdistyksen käsikirja, Salisbury, Etelä-Afrikka

Rotumääritelmä

RHODESIANKOIRA (RHODESIAN RIDGEBACK) Nro 146

Alkuperämaa: Eteläinen Afrikka

Rotumääritelmää ovat täydentäneet Kennel Union of Southern Africa ja Zimbabwe Kennel Club (Hyväksytty: FCI 10.12.1996, käänös SKL-FKK 18.9.1997).

KÄYTTÖTARKOITUS: Rhodesiankoiraa käytetään edelleen metsästyskoirana eri puolilla maailmaa, mutta se on erityisen arvostettu vahti- ja seurakoirana.

LYHYT HISTORIAOSUUS: Rhodesiankoira on tällä hetkellä ainoa syntyperäinen eteläisen Afrikan rekisteröity rotu. Sen esi-isät voidaan jäljittää Kapmaahan, jossa ne risteytyivät varhaisten uudisasukkaiden koirien ja hottentottien puolikesyjen ridgellisten metsästyskoirien kanssa. Koiran alkuperäinen tehtävä oli riistan, erityisesti leijonan jäljittäminen ja suuren ketteryytensä avulla sen aloillaan pitäminen kunnes metsästäjä saapui paikalle. Rhodesiankoirat eli leijonakoirat metsästäivät pääasiallisesti kahden tai kolmen koiran ryhmissä.

Alkuperäinen F.R. Barnesin Bulawayossa, Rhodesiassa vuonna 1922 laatima rotumääritelmä pohjautui dalmatiankoiran rotumääritelmään ja Etelä-Afrikan Kennel Unioni hyväksyi sen vuonna 1926.

YLEISVAIKUTELMA: Tasapainoinen, voimakas, lihaksikas, ketterä ja toimielias koira. Sopusuhtainen, erittäin kestävä ja verraten nopeasti liikkuva. Rodussa korostuu ketteruus, tyylikkyys ja terve rakenne. Sillä ei ole taipumusta massiivisuuteen.

Rhodesiankoiran olemuksen tulee ilmentää voimaa, nopeutta ja kestävyyttä. Sen lihaksiston tulee olla hyvin kehittynyt ja selväpiirteinen, ja lihasten tulee olla pitkät. Rhodesiankoiran tulee olla rungoltaan hieman korkeuttaan pidempi. Etäisyyden säästä kyynärpäähän ja kyynärpästä maahan tulee olla sama. Rintakehän syvyys on puolet säkäkorkeudesta, rintakehän alin kohta on kyynärpäähän kohdalla. Sukupuolileiman tulee olla selvä.

Rhodesiankoiran tulee aina olla ryhdikäs. Ryhti korostaa koiran itsevarmaa luonnetta.

Rotu kehittyy hitaasti. Urokset ovat valmiita vasta 3-4-vuotiaana ja nartut jonkin verran aikaisemmin.



Rotumääritelmä



Toivottava: Tasapainoinen narttu



Toivottava: Tasapainoinen uros

Rotumääritelmä



Sallittu: Nuori narttu



Sallittu: Nuori uros

Ridge

RIDGE: Rodun erikoisuus ja tunnusmerkki on selän kuvio (ridge), joka muodostuu vastakarvaan kasvavista karvoista. Ridgen tulee olla selväpiirteinen, symmetrinen ja sarvennaisia kohti kapeneva. Sen tulee alkaa heti lapojen takaa ja jatkua sarvennaisiin. Ridgen kruunussa on oltava ainoastaan kaksi täysin samanlaista, vastakkain asettunutta pyörrettä, joiden alareuna ei saa ulottua alemmaksi kuin kolmasosan verran koko ridgen pituudesta. Ridgen keskimääräinen leveys on 5 cm.

Ridge arvostellaan koiran seistessä. Se on aina mainittava arvostelussa. Ridgen leveydellä ei ole suurta merkitystä, se voi olla kapea tai leveä. Keskimääräinen leveys on rotumääritelmän mukaan 5 cm. Tärkeää on, että ridge on symmetrinen ja siinä on kaksi vastakkain olevaa pyörrettä eli "kruunua". Ne sijaitsevat ridgen yläosassa (lapojen lähellä). Kruunujen poikkeama (symmetrisyydestä) saa olla enintään 1 cm.



*Oikeanmuotoinen ridge.
Toivottavaa on että ridge
kapenee tasaisesti.*

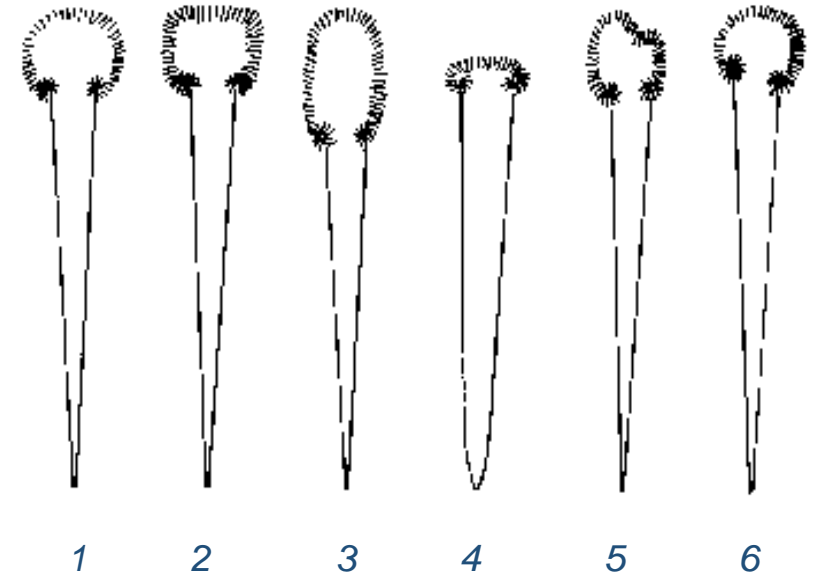


Ridge

Ridgen yläosan eli "boxin" muotoa eikä leveyttä ole erikseen määritelty, mutta boxin pituus saa olla korkeintaan 1/3 ridgen koko pituudesta. Useilla koirilla ridgen box on epäsymmetrinen - tämä on hyväksyttävää (nro 5). Lisäksi on ridgejä, joissa ei ole ollenkaan boxia, mutta kuitenkin kaksi vastakkain olevaa pyörrettä. Tämäkin ridgen muoto on hyväksytty (nro 4).

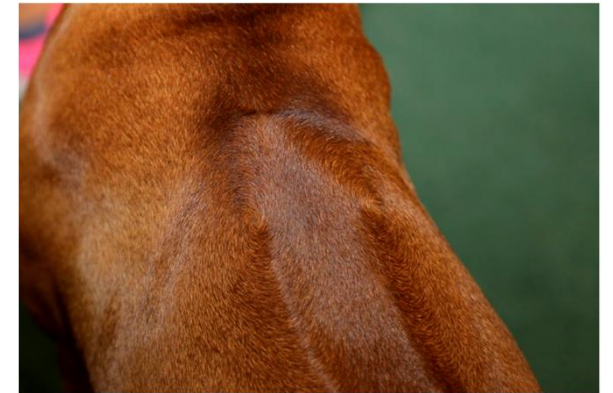
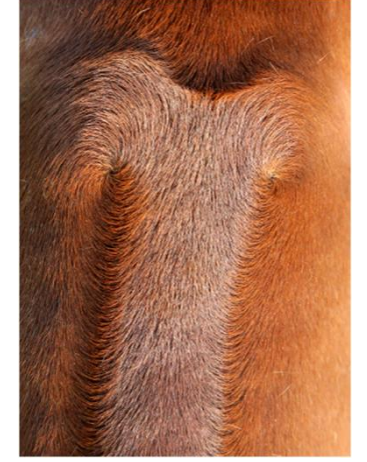
Huom! Jos koiralla on rotumääritelmän mukainen karvapeite, pyörteet eivät ole kovin selväpiirteiset tai isot. Mitä pitempi karvapeite koiralla on sitä selkeämmät ja isommat pyörteet ovat. Karvan pituus määrittelee siis osaltaan pyörteiden koon. Koska rotu on lyhytkarvainen, pyörteiden ei tulisi olla isot.

Karvapeitteen värikin vaikuttaa ridgen ulkonäköön. Vaikka ridgen tulee olla selväpiirteinen, on se usein hyvin lyhytkarvaisilla ja myös vaalean vehnänvärisillä heikommin erottuva kuin pitempikarvaisella ja punaisen vehnänvärisillä rhodesiankoiralla.



Oikeanmuotoisia ridgejä.
Huomaa, että ridgen yläosassa olevan "boxin" muoto voi vaihdella.

Ridge



Toivottava: Karvan pituus vaikuttaa pyörteiden ulkonäköön ja lyhytkarvaisen koiran pyörteet ovat pienet.

Oikealla oleva ridge saisi kaventua tasaisemmin. Tällainen kruunujen poikkeama symmetrisyydestä on hyväksyttävä.

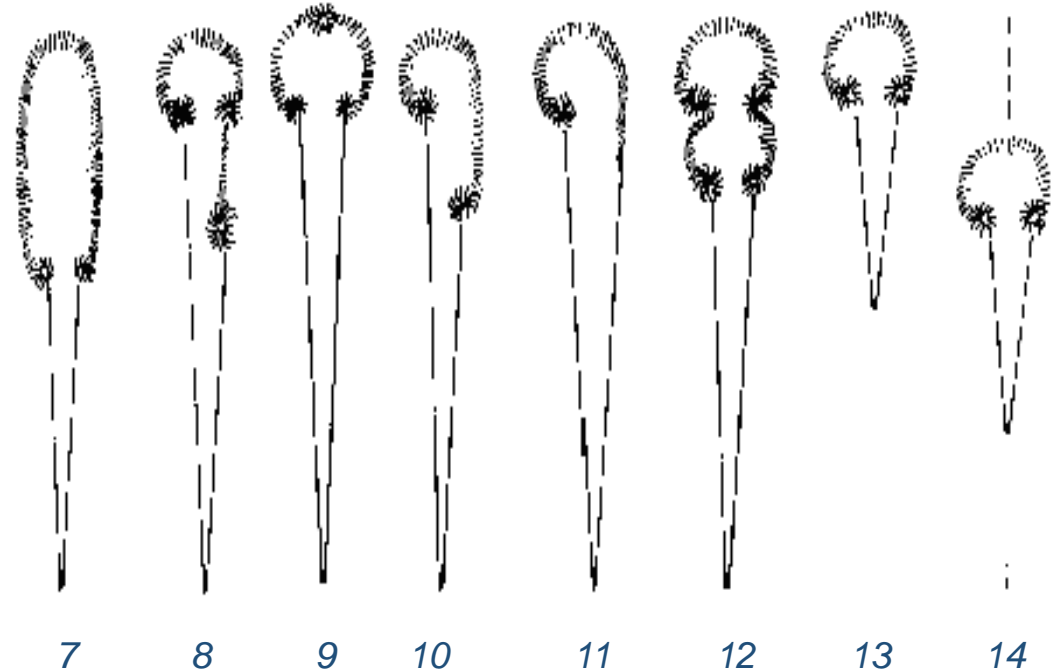
Sallittuja ridgejä. Boxin muoto ei vaikuta ridgen arvosteluun.

Ridge

Jos koiralla on ainoastaan yksi tai useampi kuin kaksi pyörrettä tai ei yhtään pyörrettä, se on vakava virhe (nrot 8, 9, 11 ja 12). Ylimääräinen pyörre voi sijaita missä kohdassa ridgeä tahansa.

Huom! Jakaus boxin yläosassa ei ole kolmas kruunu (nro 14).

Ridgen puuttuminen on hylkäävä virhe.



Ei-toivottava: Virheellisiä ridgen muotoja. Kaikki yllä olevat muodot luetaan vakaviksi virheiksi.

- 7 "Box" on yli 1/3 ridgen koko pituudesta.
- 8 Kolmas pyörre ridgen sivussa.
- 9 Kolmas pyörre boxissa.
- 10 Pyörteet eivät ole symmetrisesti vastakkain. Selvästi yli 1 cm poikkeama.
- 11 Vain yksi pyörre.
- 12 Neljä pyörrettä.
- 13 Liian lyhyt ridge.
- 14 Liian lyhyt ja väärin sijoittunut / liian taakse sijoittunut ridge.

Ridge



Ei-toivottava: Tällaiset ridgevirheet eivät ole hylkääviä virheitä. Arvosteluesimerkkeinä vasemmalla olevasta ridgestä voi antaa arvosteluksi tyydyttävä, korkeintaan hyvä.

Käyttäytyminen ja luonne

KÄYTTÄYTYMINEN/LUONNE: Kunnioitusta herättävä ja älykäs, varautunut vieraita kohtaan mutta ei aggressiivinen eikä arka.

Rhodesiankoirasta käytettiin aikoinaan nimeä "leijonakoira" sillä monien vuosisadan alun suurriistan metsästäjien mielestä se oli ehdottomasti paras koira leijonanmetsästyksessä. Rodun nimi johti harhakuvitelmaan, että koirat olisivat olleet leijonantappajia. Tosiasiassa millään koirarodulla ei ole minkäänlaisia mahdollisuuksia taistelussa leijonaa vastaan. Rhodesiankoirat piirittivät leijonaa ja saivat valehyökkäyksillä sen huomion pois lähestyvistä metsästäjistä, joka pääsi ampumaan saaliin lähietäisyydeltä. Tämä vaati koirilta rohkeutta, ketteryyttä, kestävyyttä ja synnynnäistä kykyä toimia metsästystilanteessa. Kaikkien näiden ominaisuuksia tulisi olla rodussa erittäin voimakkaita.

Kun rhodesiankoirat vainuavat leijonan tai muun riistaeläimen, lauma yleensä hajaantuu. Yksi koirista juoksee suoraan kohti riistaa, muut koirat piirittävät sen ja sulkevat mahdollisen pakoreitin. Tässäkin koirien uskomaton ketteryys ja yhteistyökyky tulevat hyvin esiin. Kyky vaihtaa hetkessä suuntaa jopa hypyn aikana, tehdä loikkia sivusuunnassa ja harhauttaa sekä kestävyys pitkälläkin matkoilla tekivät rhodesiankoiran tunnetuksi suurriistan metsästyksessä.

Rhodesiankoira ei ole varsinaisesti ajava vaan näöllä metsästävä ja pikemminkin pysäyttävä koira. Leijonan ja leopardin metsästyksessä käytettiin ajueita (4-7 koiraa), jotka saartoivat riistan ja näykkivät sitä takaapäin häiriten tehokkaasti saaliin pakoyrityksiä. Usein osa ajueen koirista sai tilanteessa surmansa tai haavoittui kuolettavasti.

...



Käyttäytyminen ja luonne

...

Metsästäessään pienempää riistaa rhodesiankoira käyttää hyväkseen eturintaansa ja painoan. Metsästystilanteet ovat hyvin nopeatempoisia. Koira juoksee suoraan riistaa kohti ja iskee eturinnallaan riistan maahan palaten samantien lähtöasemiinsa tarpeeksi kauas saaliinsa ulottuvilta.

Rhodesiankoira on hyvin kiintynyt omistajaansa ja muihin perheenjäseniin. Se on erinomainen kodin ja omaisuuden vahti. Se on pidättyväinen vieraita kohtaan, mutta se ei saa olla aggressiivinen eikä salakavala. Vahtiessaan reviiriään sen kumea haukku tai murina kertoo, että vieraan on syytä pysähtyä.

Rhodesiankoiria arvosteltaessa tulee ottaa huomioon, että niitä lähestytään oikein. Nuori ja kokematon rhodesiankoira voi väistää tuomaria ja sillä voi olla hyvinkin voimakas "mörkövaihe". Aikuisen koiran on oltava oman arvonsa tunteva ja itsevarma. Se ei välttämättä pidä käsittelystä, mutta sen tulee sietää sitä.

Rhodesiankoiran ryhti tulee "korvien välistä", ei "remmillä hirttamällä".

Rhodesiankoirat ovat alunperin eläneet ja metsästäneet laumassa. Nykyisinkin niiden tulee sietää toisten koirien läheisyyttä. Kehässä keskenään rähiseviä koiria ei tarvitse suvaita ja ne voidaan poistaa kehästä arvostelematta.



Pää

KALLO-OSA: Melko pitkä: pään leveyden korvien välistä tulee olla sama kuin etäisyyden niskakyhmystä otsapenkereeseen ja otsapenkereestä kirsuun. Kallo on litteä ja leveä korvien välistä; päänahan tulee olla lepotilassa rypytön.

OTSAPENGER: Kohtalaisen selvästi erottuva, ei suorassa linjassa kirsusta niskakyhmyyn.

KIRSU: Väriltään musta tai ruskea. Mustakirsuisilla koirilla silmät ovat tummat ja ruskeakirsuisilla meripihkan väriset.

KUONO-OSA: Pitkä, syvä ja voimakas.

Pään on oltava sopusuhtainen runkoon nähden. Ilme on valpas ja älykäs. Valppaalla koiralla on ryppyjä otsassa. Kallon ja kuononselän tulee olla yhdensuuntaiset (ei takaluisua kalloa tai pystykuonoa) ja samannummittaiset. Kuononselän tulee olla suora.

Kallon leveys : kallon pituus : kallon syvyys : kuonon pituus = 1 : 1 : 1 : 1

Nykyisin on ongelmana liian lyhyet kuono-osat.



Pää



Toivottava: Oikeat päänlinjat, kuonon pituus ja voimakkuus

Pää



Ei-toivottava: Pään linjat eivät ole yhdensuuntaiset



Ei-toivottava: Liian raskas pää, jossa liian syvä kallo

Pää



Ei-toivottava: Pyöreä kallo ja lyhyt kuono-osa



Ei-toivottava: Pyöreä kallo ja niukka otsapenger

Pää

HUULET: Kuivat ja tiiviit.

Nykyisin on paljon runsaita huulia ja heikkoja alaleukoja, ja onkin huomattava että kuonon alalinjan muodostaa alaleuka, ei huulet.



Toivottava: Kuivat huulet



Ei-toivottava: Liian runsaat huulet

Pää

LEUAT / HAMPAAT / PURENTA: Leuat ovat vahvat. Säännöllinen ja täydellinen leikkaava purenta, ts. yläleuan hampaat koskettavat tiiviisti alaleuan hampaiden etupintaa. Hampaat ovat kohtisuorassa leukoihin nähden ja hyvin kehittyneet, varsinkin kulmahampaat.

Mahdollinen hammaspuutos ja kovin pienet hampaat tulee mainita arvostelussa.

POSKET: Kuivat.



Toivottava: Kuivat posket.

Pää

POSKET:



Ei-toivottava: Runsaat posket ja puutteellinen alaleuka



Ei-toivottava: Runsaat posket ja lyhyt kuono

Pää

SILMÄT: Melko kaukana toisistaan, pyöreät, kirkkaat ja eloiset. Väri sointuu karvapeitteen väriin. Älykäs ilme.

Ilme on tarkkaavainen ja hieman ylimielinen, ei pehmeä.

Mantelinmuotoisten tai vinojen silmien "kiinalainen ilme" ei ole rodulle tyypillinen.



Toivottava: Oikeanlainen kova ilme

Pää

SILMÄT:



Ei-toivottava: Vinot silmät



Ei-toivottava: Liian isot ulkonevat silmät ("pöllönilme")



Ei-toivottava: Liian vaaleat silmät ja turhan korkea maski

Pää

KORVAT: Melko korkealle kiinnittyneet, keskikokoiset ja päänmyötäiset, tyvestä melko leveät ja kapenevat tasaisesti kohti pyöristynyttä kärkeä.



Toivottava: Oikein kiinnittyneet ja oikea-asentoiset korvat

Pää

KORVAT:



Ei-toivottava: Suuret korvat



Ei-toivottava: Pienet korvat (oikeanmalliset)



*Ei-toivottava:
Pienet,
kapeatyviset
korvat (ja liikaa
kaulanahkaa)*



*Ei-toivottava:
Ilmavat korvat,
korvien takana
ylimääräinen
poimu*

Pää

KAULA: Melko pitkä, voimakas ja vailla löysää kaulanahkaa.



Toivottava: Kaunis kuiva kaula



Ei-toivottava: Liikaa löysää kaulanahkaa



Runko

SELKÄ: Voimakas.

LANNE: Vahva, lihaksikas ja hieman kaareutuva.

Selkälínjan on oltava suora jatkuen hieman kaarevaan lanteeseen.



Toivottava: Hyvä ylä- ja alalinja



Ei-toivottava: Painunut selkälínja ja voimakkaasti kuroutunut vatsalínja

Runko



Ei-toivottava: Laskeva selkälinja



Ei-toivottava: Liian voimakkaasti kuroutunut vatsalinja

Runko



Ei-toivottava: Jyrkkä lantio ja kaartuva lanneosa



Ei-toivottava: Lähes neliömäinen, liian lyhyt runko

Runko

RINTAKEHÄ: Hyvin syvä ja tilava, ei kuitenkaan liian leveä, ulottuu kyynärpäiden tasolle. Eturinnan tulee olla sivulta katsottuna näkyvissä. Kylkiluut ovat kohtuullisesti kaareutuneet, rintakehä ei saa olla tynnyrimäinen.

Metsästäessään pienempää riistaa rhodesiankoira käyttää hyväkseen eturintaansa ja painoaan.

Rhodesiankoiralla tulee olla syvä rintakehä. Se ei saa olla liian leveä ja tynnyrimäinen, ei myöskään litteä.

Rungon pituus muodostuu pitkästä rintakehästä, ei pitkästä lanneosasta. Lanneosan tulee olla lyhyt ja voimakas.



Toivottava: Hyvä, syvä ja leveä eturinta



Toivottava: Hyvä eturinta

Runko

RINTAKEHÄ:



Ei-toivottava: Niukka ja puutteellisesti laskeutunut eturinta, etuasentoiset ja niukasti kulmautuneet eturaajat



Ei-toivottava: Lyhyt rintakehä ja pitkä lanneosa

Runko

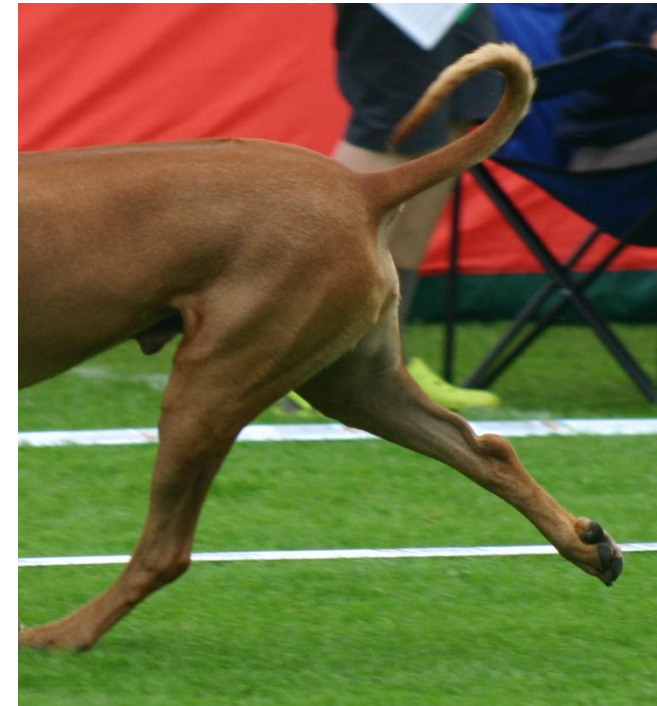
HÄNTÄ: Tyvestä voimakas ja kärkeä kohti kapeneva, ei paksu eikä jäykkä. Kohtuullisen pitkä, ei liian korkealle tai liian matalalle kiinnittynyt. Hieman ylöspäin kaartunut, ei koskaan kiertynyt.



Toivottava: Hyvä häntä ja hännän kiinnitys



Toivottava: Hyvä hännän asento liikkeessä



Ei-toivottava: Korkea-asentoinen ja voimakkaasti kaartuva häntä

Raajat - Eturaajat

YLEISVAIKUTELMA: Eturaajat ovat täysin suorat, voimakkaat ja vahvaluustoiset. Niiden tulee olla leveämmät sivulta kuin edestä katsottuna.

LAVAT: Viistot, kuivat ja lihaksikkaat ja nopeutta ilmentävät.

KYYNÄRPÄÄT: Rungonmyötäiset.

RANTEET: Voimakkaat ja hieman joustavat.

Raajojen luuston tulee olla vahva ja muodoltaan soikea, ei pyöreä.

Edestä katsottuna eturaajojen tulee olla suorat kyynärpästä käpälään.



Toivottava: Hyvä lapa ja olkavarsi, tasapainoiset kulmaukset, hyvä mittasuhte rintakehä ja raajakorkeus

Raajat - Eturaajat



Ei-toivottava: Lyhyt ja pysty olkavarsi



Ei-toivottava: Etuasentoiset eturaajat

Raajat

KÄPÄLÄT: Tiiviit ja pyöreät. Varpaat ovat hyvin kaareutuneet. Päkiät ovat kestävätkä ja joustavat. Päkiöiden ja varpaiden välissä on suojaavaa karvaa.

Rodun kotimaassa maasto, ilmasto ja kasvillisuus ovat erittäin vaativia ja siksi on hyvin tärkeää, että käpälä on tiivis ja päkiät paksut ja joustavat.



Toivottava: Hyvät käpälät ja välikämmen



Ei-toivottava: Litteät käpälät ja pitkät kynnet



Ei-toivottava: Liian pysty välikämmen

Raajat - Takaraajat

YLEISVAIKUTELMA: Lihakset ovat kuivat ja selkeästi erottuvat.

POLVET: Hyvin kulmautuneet

KINTEREET: Voimakkaat ja matalat.

KÄPÄLÄT: Kuten etukäpälät



Toivottava: Oikein kulmautuneet takaraajat



*Ei-toivottava:
Niukat takakulmaukset ja
kapea reisi*



*Ei-toivottava:
Ylikulmautuneet
takaraajat*

Raajat - Takaraajat

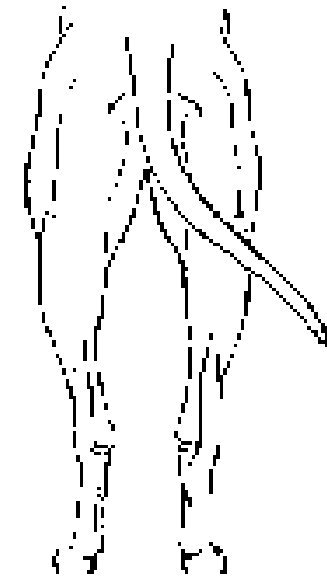
Rhodesiankoiran lihasten tulee olla pitkät, ei voimakkaan ulkonevat tai ylikehittyneet. Rhodesiankoira ei ole "sprintteri" vaan "maratoonari".



Toivottava: Oikeanmuotoiset, hyvin kehittyneet lihakset



Ei-toivottava: Liian pyöreät ja lyhyet lihakset



Ei-toivottava: Ahtaat takaraajat

Liikkeet

Suoraan eteenpäin vievät, vapaat ja tehokkaat.

*Rhodesiankoiran liikkeet ovat maatavoittavat, vaivattomat ja tehokkaat.
Nopeuden kasvaessa raajat siirtyvät lähemmäksi keskiviivaa (single tracking).*



Toivottava: Erinomainen askelpitus

Liikkeet



Ei-toivottava: Lyhyt ja tehoton askel



Ei-toivottava: Liian lennokas askel on epäekonominen pitkänmatkan ravaavalle koiralle

Karvapeite

KARVA: Lyhyttä ja tiheää, sileää ja kiiltävältä näyttävää, mutta ei villavaa eikä silkkistä.

Vaikka rhodesiankoira on lyhytkarvainen, karva ei kuitenkaan saa olla liian lyhyttä koska karva suojaa koira.

VÄRI: Vehnänväri vaaleasta punaiseen. Hieman valkoista rinnassa ja varpaissa hyväksytään, mutta runsaat valkoiset merkit rinnassa, varpaissa, vatsassa tai varpaiden yläpuolella eivät ole toivottuja. Tumma kuono ja korvat sallitaan. Mustien karvojen runsas esiintyminen kaikkialla karvapeitteessä on vakava virhe.

Rhodesiankoiran kirsu voi olla musta tai maksanruskea. On tärkeää, että koiralla on hyvä pigmentti kirsun väristä riippumatta. Värit ovat keskenään samanarvoisia, maskillinen ja maskiton ovat myös keskenään samanarvoisia.

Huom! Sininen ja black and tan eivät ole hyväksytyjä rhodesiankoiran värejä, eivät kuitenkaan hylkääviä virheitä.



Karvapeite



Toivottava: Vehnänvärinen, tummat silmät ja maski



Toivottava: Selvä maski



Toivottava: Maskiton



Toivottava: Ruskeakirsuinen (ns. maksa)

Karvapeite



Toivottava: Ruskeakirsuinen (vasen) ja maskiton (oikea)



Toivottava: Punainen väri

(Huom. Mahongin- tai setterin-punainen ei ole toivottava väri)



Toivottava: Vaalea vehnä

Karvapeite



Ei-toivottava: Liian laaja maski ja puutteellinen kirsupigmentti



Ei-toivottava: Liian paljon mustaa, musta karva ei saa levitä kaulalle ja runkoon

Karvapeite



Sallittu: Sallittu määrä valkoista rinnassa ja kypälissä

Koko ja paino

SÄKÄKORKEUS: Uroksilla 63-69 cm, nartuilla 61-66 cm.

PAINO: Uroksilla 36,5 kg, nartuilla 32 kg.

Koiran rotumääritelmästä poikkeava koko tulee suhteuttaa koiran kokonaislaatuun laatupalkintoa määritettäessä. Mittatikun käyttöä kehässä suositellaan jos on epävarma koiran koosta. On muistettava rodun alkuperäinen käyttötarkoitus. Ylisuuri ja raskas rhodesiankoira ei pystyisi toimimaan oikealla tavalla nopealiikkeisen suurriistan metsästyksessä. Rotujärjestö suosittelee sallituksi poikkeamaksi rotumääritelmän mitoista +/- 1 cm. Rhodesiankoira tulee aina esittää kiinteässä, lihaksikkaassa kunnossa.

VIRHEET: Kaikki poikkeamat edellämainituista kohdista luetaan virheiksi suhteutettuna virheen vakavuuteen.

HUOM: Uroksilla tulee olla kaksi normaalisti kehittynyttä kivistä täysin laskeutuneina kivespussiin.





SUOMEN **RIDGEBACK** YHDISTYS



SUOMEN **RIDGEBACK** YHDISTYS