

Suomen Bouvier ry, JTO

2021

Jalostuksen uusi tavoiteohjelma

Bouvier

Hyväksytty rotujärjestön yleiskokouksessa 13.05.2021
SKL:n jalostustieteellinen toimikunta hyväksynyt 19.10.2021



Sisällys

1. YHTEENVETO	3
2. RODUN TAUSTA	4
3. JÄRJESTÖORGANISAATIO JA SEN HISTORIA.....	5
4. RODUN NYKYTILANNE.....	6
4.1. Populaation rakenne ja jalostuspohja.....	6
4.2 Luonne ja käyttäytyminen sekä käyttöominaisuudet	11
4.2.1 Rotumääritelmän maininnat luonteesta ja käyttäytymisestä sekä rodun käyttötarkoituksesta	11
4.2.2 Luonne ja käyttäytyminen päivittäistilanteissa.....	11
4.2.3 Käyttö- ja koeominaisuudet	12
4.2.4 Kotikäyttäytyminen ja lisääntyminen	20
4.2.5 Yhteenveto rodun käyttäytymisen ja luonteen keskeisimmistä ongelmakohdista sekä niiden korjaamisesta	21
4.3. Terveys ja lisääntyminen.....	21
4.3.1 PEVISA-ohjelmaan sisällytetyt sairaudet ja viat.....	21
4.3.2. Muut rodulla todetut merkittävät sairaudet ja viat.....	25
4.3.3.Yleisimmät kuolinsyyt	31
4.3.4 Lisääntyminen	32
4.3.5 Sairauksille ja lisääntymisongelmille altistavat anatomiset piirteet.....	33
4.3.6 Yhteenveto rodun keskeisimmistä ongelmista terveydessä ja lisääntymisessä	33
4.4. Ulkomuoto	33
5. YHTEENVETO AIEMMAN JALOSTUKSEN TAVOITEOHJELMAN TOTEUTUMISESTA.....	40
6. JALOSTUKSEN TAVOITTEET JA TOTEUTUS	41
6.1 Jalostuksen tavoitteet	41
6.2 Suositukset jalostuskoirille ja yhdistelmille	41
6.3 Rotujärjestön toimenpiteet	42
6.4 Uhat ja mahdollisuudet sekä varautuminen ongelmiin.....	42
6.5 Toimintasuunnitelma ja tavoiteohjelman seuranta	43
7. LÄHTEET	45
Lähdeluettelo	45

1. YHTEENVETO

Tämä jalostuksen tavoiteohjelma on katsaus bouvierin historiaan, nykyisyyteen ja tulevaisuuteen. Siinä on tietoa jokaiselle rodusta kiinnostuneelle, mutta ennen kaikkea se on apuväline kasvattajille ja työohje yhdistykselle siitä, miten rotujärjestön tehtäviä on suunniteltu hoidettavaksi. Se asettaa kasvattajille myös velvoitteita, joten siihen perehtyminen on aiheellista jo ennen pentujen suunnittelua. Kaikki rodun harrastajat toivovat tervettä, hyväluonteista ja rodunomaista bouvieria. Jalostuksen tavoiteohjelman punaisena lankana on, että jalostukseen käytettävien koirien on oltava riittävän tasokkaita, mutta kaikkien jalostusvalintaa tekevien tulisi muistaa tarkastella koirien tasoa laaja-alaisesti eikä keskittyä vain yhteen yksittäiseen piirteeseen.

Kuvaus rodusta ja sen käyttötarkoituksesta

Bouvier on vanha työkoira Flanderin maakunnasta, Belgian ja Ranskan rajaseuduilta. Bouvier on ollut talonpoikien apuna vartiointi-, veto- ja karjanajotehtävissä, myöhemmin sota- ja poliisikoirana. Rodun jalostusvalinta perustui vain ja ainoastaan käyttöominaisuuksiin ja bouvier-nimikkeen alla tavattujen koirien ulkonäkö oli vaihteleva. Ensisijainen käyttötarkoitus, johon nykyinenkin rotumääritelmä perustuu, painottaa rodun kykyä toimia työkoirana. Tänä päivänä bouvier toimii monipuolisena harrastus- ja perhekoirana, mutta edelleenkin bouviereita sertifioidaan virkakoiriksi rodun alkuperämaissa ja Hollannissa. Aluksi rodusta käytettiin massamme nimeä flanderinpaimenkoira, myöhemmin nimi muutettiin kansainvälisesti tunnettuun muotoon bouvier. Vanha nimi viittasi harhaanjohtavasti paimenkoiraan, joka bouvier ei ole, vaan kyseessä on taustaltaan vartioiva karjakoira.

Rodun tilanne ja jalostustavoitteet

Kanta on pieni ja lisäksi suuri osa koirista sijoittuu ns. kotikoiriksi. Ns. kotikoirien keskuudessa omistajat harvoin näkevät tarvetta koiran terveystutkimuksiin ja koiran luonnonäyttöjen hankkimiseen. Tällä on suora yhteys siihen, että jo valmiiksi pientä kantaa voidaan käyttää jalostukseen hyvin suppealta osalta. Tämä koskee erityisesti uroksia. Jalostuksen tavoitteena on laajentaa jalostuspohjaa käyttämällä mahdollisimman suurta osaa suomalaisista jalostukseen sopivista koirista sekä lisäksi ulkomaisia koiria.

Luonne ja käyttäytyminen sekä käyttöominaisuudet

Bouvierin luonteen tulisi olla tasapainoinen ja sillä pitäisi olla kyky rauhoittua, kun mitään ei tapahdu. Parhaimmillaan bouvier suhtautuu neutraalisti vieraisiin ihmisiin. Suurin osa koirista toimii arjessa hyvin ilman suurempia ongelmia. Rotuun kuuluva vartiointiominaisuus esiintyy vaihtelevalla voimakkuudella eri yksilöissä. Vartiointiominaisuuteen kuuluu valppaus eri tilanteissa. Koiran kanssa aktiivisesti harrastavien määrä voisi olla suurempi, jolloin saataisiin vielä selkeämpi kuva olemassa olevista käyttöominaisuuksista. Viime vuosina on todettu koekäyntien perusteella bouvierin soveltuvan hyvin moneen eri lajiin.

Jalostusvalinnoissa voisi kiinnittää vielä enemmän huomiota käyttöominaisuuksiin. Viime vuosien kehitys on osoittanut, että bouvierin toimintakyky ja taistelutahto ovat keskeisiä kehittämisiä alueita. Jalostukseen ei toivota käytettävien arkoja, ääniarvoja tai aggressiivisia koiria. Kasvattajien ja yhdistyksen tulisi yhteistyössä tukea ja kannustaa omistajia harrastamaan ja testaamaan koiria aktiivisesti.

Ulkomuoto

Suomalaiset bouvierit ovat ulkomuodoltaan varsin korkeatasoisia. Tavoitteena on, että koirilla ei ole rakenteessaan sellaisia ulkomuotovirheitä, jotka tekevät rodun tunnistamisen vaikeaksi. Lioitellut piirteet eivät ole toivottavia.

Pentueiden rekisteröintiin vaikuttavat ehdot: PEVISA-ohjelma 2022-2026

Pentujen vanhemmista pitää olla ennen astutusta annettu lonkkakuvauslausunto ja kyynärnivellausunto, sekä astutushetkellä voimassa oleva silmätarkastuslausunto. Lonkka- ja kyynärnivelukuvauksella koiran tulee olla 18 kuukautta täyttänyt. Lonkkakuvaustuloksen tulee olla A, B tai C. Kyynärnivelukuvauksen tuloksen tulee olla 0 tai 1. Silmätarkastuslausunto ei astutushetkellä saa olla 24 kk vanhempi. Perinnöllistä kataraktaa sairastavan koiran jälkeläisiä ei rekisteröidä. Diagnoosi ”muu vähämerkityksellinen kaihi” ei kuitenkaan sulje koiraa jalostuksesta. Astutushetkellä koiralla tulee olla koulutustunnus palvelus- tai pelastuskoirakoikeesta tai loppuun suoritettu luonnetesti tai MH-kuvaus. Myös Kennelliiton tallentama IPO-FH-tulos hyväksytään.

2. RODUN TAUSTA

Alkuperä ja käyttötarkoitus

Bouvier (Bouvier des Flandres) on rotuna lähtöisin Flanderin maakunnasta, joka jakautuu Ranskan, Belgian ja Hollannin alueelle. Virallisesti Ranska ja Belgia ovat rodun kotimaat. Rodun kehityksestä ja varhaishistoriasta kerrotaan monenlaisia tarinoita ja selvästi rodulle tyypillisiä koiria on nähtävissä jo varhaiselta keskialjalta peräisin olevissa maalauksissa. Bouvierien alkuperä juontaa Pohjanmeren rannikolla sijainneeseen Ter Duynenin luostariin, jonka munkit risteyttivät Englannista saamia skotlanninhirvikoiria tai irlanninsusikoiria bouvierin kanssa. Bouvier on johdettu sanasta bovine ja tarkoittaa "bovine herder" eli karjan vahtija/vartija eli karjakoira, kun taas bergersana vastaa paimenkoira. (Berger de Brie; Brien paimenkoira) Kotimaassaan tällä koiralla on lukuisia lempinimiä: toucher de boef (karjanajaja), chien de vacher (karjapaimenen koira), koehond (lehmäkoira) tai erityisen osuva vuilbaard (mutaparta). Bouvieria kutsutaan Euroopassa usein myös nimellä Vlaamse Koehond tai Flanders Cattle Dog. Pääasiassa bouvier on toiminut talonpoikaisväestön yleiskoirana niin karjan ajajana, vartijana, vetojuhtana kuin tarvittaessa kirkon pyörittäjänäkin. Bouvieria käytettiin myös viesti- ja vartiokoirina molempien maailmansotien aikana ja sotatappioiden myötä kanta sittemmin romahti. Rodun historian alkuaikoina jalostusvalinta perustui vain ja ainoastaan käyttöominaisuuksiin, joten koirat olivat ulkomuodoltaan varsin vaihtelevia.

Rodun kehitys nykyiseen muotoonsa

Vielä 1900-luvun alkupuolella rodusta löytyi selkeästi ainakin kolme päätyyppiä: kooltaan pienin, pystykorvainen, lammaskoiramainen Bouvier des Ardennes; kooltaan suurempi, lyhytrunkoinen ja tyvistettykorvainen tyyppi, Paret sekä kooltaan kaikkein suurin ja väriltään tummin, syvempirintainen ja pidempipäinen Bouvier de Roulers. Näiden eri tyyppien säkäkorkeudet vaihtelivat 55–70 cm:iin. Vuonna 1921 perustettiin ensin Belgiaan Courtrain bouvierklubi ja heti perään Belgian kansallinen bouvierklubi. Seuraavana vuonna kokoontui Belgian Gentissä, Itä-Flanderin maakunnan pääkaupungissa, joukko rodun harrastajia ja tuomareita luomaan rodulle yhtenäistä rotumääritelmää. Ensimmäinen maailmansota oli koetellut rotua kovasti ja esiteltäviä koiria oli vaikea löytää. Rotumääritelmäkokouksen mallikoiraksi oli kuitenkin saatu armeijan eläinlääkäriin kapteeni Darbyn eräältä maatilalta löytämä tuntemattomista vanhemmista polveutunut uros Nic de Sottegem ja joukko tämän uroksen jälkeläisiä. Nic de Sottegemistä tuli monien hyvien jälkeläistensä kautta ratkaisevasti modernin bouvierin kehitykseen vaikuttanut koira. Gentin kokous ei kuitenkaan saanut tehtyä selvää

päätöstä, mikä aiemmin mainituista bouviertyypeistä olisi ainoa oikea. Vasta myöhemmin tunnustettiin Bouvier des Flandres eli Paret-nimellä kulkenut tyyppi kaikkein vanhimmaksi ja nykypäivän rotumääritelmä lienee saanut siitä eniten piirteitä. Yhtenäinen belgialais-ranskalainen rotumääritelmä saatiin aikaan vuonna 1937. FCI vahvisti bouvierin rotumääritelmän vuonna 1965. Uudistettu ja voimassa oleva rotumääritelmä on hyväksytty FCI:ssä 22.6.2001 ja sen suomennos on hyväksytty Suomen Kennelliitossa 16.11.2002.

Sukulaisrodut, joiden kanssa yhteinen kehityshistoria

Bouvier des Ardennes eli ardennienkarjakoira on bouvierin sukulaisrotu ja yksi vanhoista bouviermuunnoksista, joka on säilynyt tähän päivään. Rotu on hyvin pienilukuinen kaikkialla maailmassa. Suomeen ensimmäinen rodun edustaja tuotiin 2013. Suomen Bouvier ry. toimii myös ardennienkarjakoiran rotujärjestönä.

Eri linjat

Tänä päivänä bouvier on kannaltaan varsin vahvasti kahtia jakautunut käyttö- ja näyttelylinjaisiin koiriin. Jakautuminen eri linjoihin on havaittu alkaneen 1980-luvulla. Vielä 1990-luvulla rodusta löytyi lukuisia linjoja ja koiria, jotka soveltuivat sekä käyttöön, että menestyivät näyttelyissä. Tänä päivänä tällaisia koiria ja linjoja tavataan enää hyvin harvoin. Näyttelyharrastuksen voimakas kasvu 1980-luvulta eteenpäin on muokannut turkkirotna myös bouvierien jalostusta ja eriytyneet linjat ovat lähteneet kehittymään. Tänä päivänä käyttölinjaisten koirien jalostus pohjautuu edelleen alkuperäisen käyttötarkoituksen vaalimiseen ja tämän linjan rotutyyppi on pysynyt melko muuttumattomana. Näyttelylinjaiset koirat ovat selvästi alkuperäistä tyyppiä runsas turkkisempia.

Ensimmäiset koirat Suomessa, koiramäärän kehitys

Suomeen ensimmäiset bouvierit tuotiin ilmeisesti jo 1940-luvulla muiden Pohjoismaiden kannan syntymisen yhteydessä, mutta ensimmäinen rodun edustaja rekisteröitiin virallisesti vasta vuonna 1974. Tämän jälkeen kanta lisääntyi hiljalleen parin koiran vuosivauhdilla, kunnes rodun kotimainen kasvatus alkoi 1981. Alkuvuosien jalostustyö pohjautui pääosiltaan ruotsalaisiin koiriin. Muutama tuontikoira Belgiasta ja Hollannista hankittiin karanteenirajan takaa. Rajojen avautuminen Keski-Eurooppaan toi rodulle runsaasti uutta jalostusmateriaalia lähinnä Hollannista ja tänä päivänä valtaosa kannastamme pohjautuu hollantilaisiin linjoihin. Suomessa kasvatettuja bouviereja on viety USA:han, Saksaan, Ranskaan, Tanskaan, Norjaan, Ruotsiin, Hollantiin, Belgiaan, Venäjälle ja Viroon. Suomen kanta on ollut suurimmillaan 1990-luvulla, jonka jälkeen kanta on laskenut tasaisesti ja on vakiintunut nyt n. 40 koiran vuosi rekisteröinteihin.

3. JÄRJESTÖORGANISAATIO JA SEN HISTORIA

Nykyinen rotua harrastava yhdistys/järjestö ja aiemmat rotujärjestöt

Suomen Bouvier r.y. (aiemmin Suomen Flanderinpaimenkoirat r.y.) – Finska Bouvier des Flandres r.f. perustettiin syksyllä 1981 parinkymmenen rodun harrastajan voimin. Yhdistyksen tehtäväksi määriteltiin bouvierin jalostuksen edistäminen ja käytön lisääminen monipuolisena harrastuskoirana. Aluksi bouvier kuului Suomessa D2-ryhmään ja rotuyhdistys toimi Suomen seura- ja kääpiökoirayhdistyksen alaisena. Vuonna 1986 yhdistys anoi siirtymistä Suomen Palveluskoiraliittoon, ja rotu siirrettiinkin D1-ryhmään, jolloin se sai oikeuden kilpailla palveluskoirakokeissa. Vuodesta 2001 Suomen Bouvier r.y. on ollut rotujärjestö ja toiminut suoraan Suomen Kennelliiton alaisuudessa. Nykyisin bouvier kuuluu FCI:n luokituksessa roturyhmään 1, lammas- ja karjakoirat.

Suomen Bouvier r.y.:n asioita hoitaa hallitus, johon kuuluu vuosikokouksessa vuodeksi kerrallaan valittu puheenjohtaja ja kahdeksan muuta täysi-ikäistä jäsentä, sekä kaksi varajäsentä. Hallitus valitsee

keskuudestaan varapuheenjohtajan, sihteerin, rahastonhoitajan sekä muut tarvittavat toimihenkilöt. Sihteeri ja rahastonhoitaja voidaan valita myös hallituksen ulkopuolelta. Lisäksi yhdistyksessä toimii jalostustoimikunta ja pentuvälitys, sekä erilaisia ajankohtaisia toimikuntia. Yhdistyksen oma lehti Bouviersanomat, ilmestyy neljä kertaa vuodessa. Yhdistys järjestää jalostuspäiviä, leirejä, erikoisnäyttelyitä ja aluetapahtumia.

Rotua harrastavan yhdistyksen tai järjestön jäsenmäärä ja sen kehitys

Yhdistyksen jäsenmäärä oli 1990-luvun loppupuolella noin 320 mutta on sen jälkeen laskenut, nykyisin jäsenmäärän ollessa hieman reilu 100 jäsentä.

Jalostusorganisaation rakenne ja jalostustoimikunnan tehtävät

Käytännön jalostusneuvonnasta vastaa yleiskokouksen asettama jalostustoimikunta. Toimikuntaan kuuluu neljä varsinaista jäsentä, jotka valitsevat keskuudestaan puheenjohtajan ja sihteerin. Toimikunnan jäsenten toimikausi on kaksi vuotta. Jalostustoimikuntaan voidaan kutsua yksi yhdistyksen ulkopuolinen asiantuntijajäsen. Jalostustoimikunnan työ painottuu tiedon keräämiseen ja julkaisemiseen sekä kasvattajien ja muiden asiasta kiinnostuneiden informoimiseen. Jalostustoimikunnan tehtäviin kuuluu myös kutsua koolle kasvattaja-/jalostuspäivät. Jalostustoimikunnan tehtävänä on myös huolehtia PEVISA:n ja JTO:n ylläpidosta.

4. RODUN NYKYTILANNE

4.1. Populaation rakenne ja jalostuspohja

Mitä monimuotoisempi rotu on, sitä useampia erilaisia versioita sillä on olemassa samasta geenistä. Tämä mahdollistaa rodun yksilöiden geenipareihin heterotsygotiaa, joka antaa niille yleistä elinvoimaa ja suojaa monen perinnöllisen vian ja sairauden puhkeamiselta. Monimuotoisuus on tärkeää myös immuunijärjestelmässä, jonka geenikirjon kapeneminen voi johtaa esimerkiksi tulehdussairauksiin, autoimmuunitauteihin ja allergioihin. Jalostus ja perinnöllinen edistyminenkin ovat mahdollisia vain, jos koirien välillä on perinnöllistä vaihtelua.

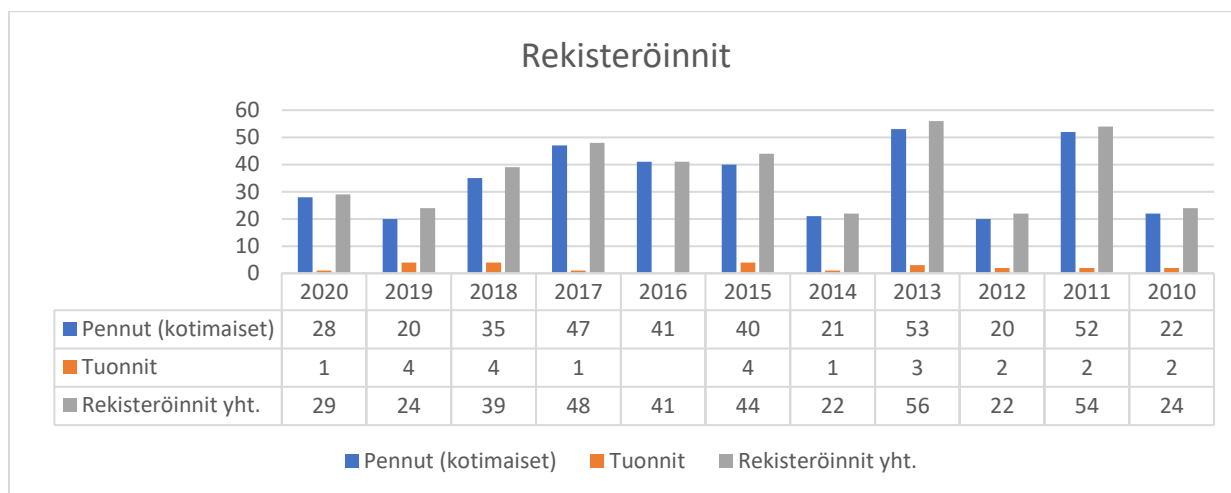
Suurilukuinenkin koirarotu on monimuotoisuudeltaan suppea, jos vain pientä osaa rodun koirista ja sukulinjoista on käytetty jalostukseen tai jos rodussa on koiria, joilla on rodun yksilömäärään nähden liian suuret jälkeläismäärät. Tällaiset koirat levittävät haitalliset mutaatioalleelinsa vähitellen koko rotuun, jolloin jostakin yksittäisestä mutaatiosta saattaa syntyä rodulle uusi tyyppivika tai -sairaus. Vähitellen on vaikea löytää jalostukseen koiria, joilla ei tätä mutaatiota ole. Ihannetilanteessa jalostukseen käytetään koiria tasaisesti rodun kaikista sukulinjoista.

Monimuotoisuutta turvaava suositus yksittäisen koiran elinikäiselle jälkeläismäärälle on pienilukuisissa roduissa enintään 5 % ja suurilukuisissa enintään 2-3 % laskettuna rodun neljän vuoden rekisteröintimäärästä. Jos rodussa rekisteröidään neljän vuoden aikana yhteensä 1000 koiraa, ei yksittäinen koira saisi olla vanhempana useammalle kuin 20-50 koiralle. Toisen polven jälkeläisiä koiralla saisi pienilukuisissa roduissa olla korkeintaan 10 % ja suurilukuisissa 4-6 % laskettuna neljän vuoden rekisteröinneistä. (Mäki, 2013)

Taulukko 1. Vuositilasto – rekisteröinnit

Vuositilasto - rekisteröinnit											
	2020	2019	2018	2017	2016	2015	2014	2013	2012	2011	2010
Pennut (kotimaiset)	28	20	35	47	41	40	21	53	20	52	22
Tuonnit	1	4	4	1		4	1	3	2	2	2
Rekisteröinnit yht.	29	24	39	48	41	44	22	56	22	54	24
Pentueet	4	4	6	6	7	7	3	7	2	8	4
Pentuekoko	7	5	5,8	7,8	5,9	5,7	7	7,6	10	6,5	5,5
Kasvattajat	4	4	5	6	7	6	3	6	2	8	4
jalostukseen käytetyt eri urokset											
- kaikki	4	4	5	6	6	5	3	7	2	8	4
- kotimaiset	2	3	4	2	3	5	2	4	1	4	1
- tuonnit				2	2		1			2	3
- ulkomaiset	2	1	1	2	1	0	0	3	1	2	0
- keskimääräinen jalostuskäytön ikä	4 v	7 v 8 kk	6 v 4 kk	5 v 6 kk	3 v 9 kk	4 v 8 kk	3 v 1 kk	5 v	4 v 6 kk	4 v 6 kk	4 v 4 kk
jalostukseen käytetyt eri nartut											
- kaikki	4	4	6	6	7	7	3	7	2	8	4
- kotimaiset	3	3	5	5	7	5	3	5	2	5	2
- tuonnit	1	1	1	1		2		2		3	2
- keskimääräinen jalostuskäytön ikä	3 v 10 kk	4 v 6 kk	4 v 3 kk	4 v	3 v 8 kk	3 v 11 kk	4 v 11 kk	3 v 10 kk	3 v 10 kk	3 v 11 kk	3 v 4 kk
Isoisät	8	8	10	12	11	11	6	12	4	15	8
Isoäidit	8	7	10	12	10	10	6	12	4	15	8
Sukusiitosprosentti	2,39 %	5,04 %	5,07 %	2,41 %	4,31 %	0,85 %	0,76 %	2,81 %	2,16 %	5,29 %	0,48 %

(Suomen Kennelliitto, KoiraNet, 2020)

Taulukko 2. Rekisteröintimäärät Suomessa**Tuontikoirien vuosittainen lukumäärä**

Viimeisen kymmenen vuoden aikana Suomeen on tuotu 1-4- koiraa vuodessa, kuten taulukosta 2 on nähtävissä. Koiria on tuotu Suomeen Saksasta, Hollannista, Ukrainasta, Venäjältä, Puolasta, Belgiasta ja Ruotsista.

Rodun jalostusurosten ja -narttujen ikä

Urosten keskimääräinen jalostusikä on 5 vuotta. Narttujen keskimääräinen jalostuskäytön ikä on ollut 4 vuotta.

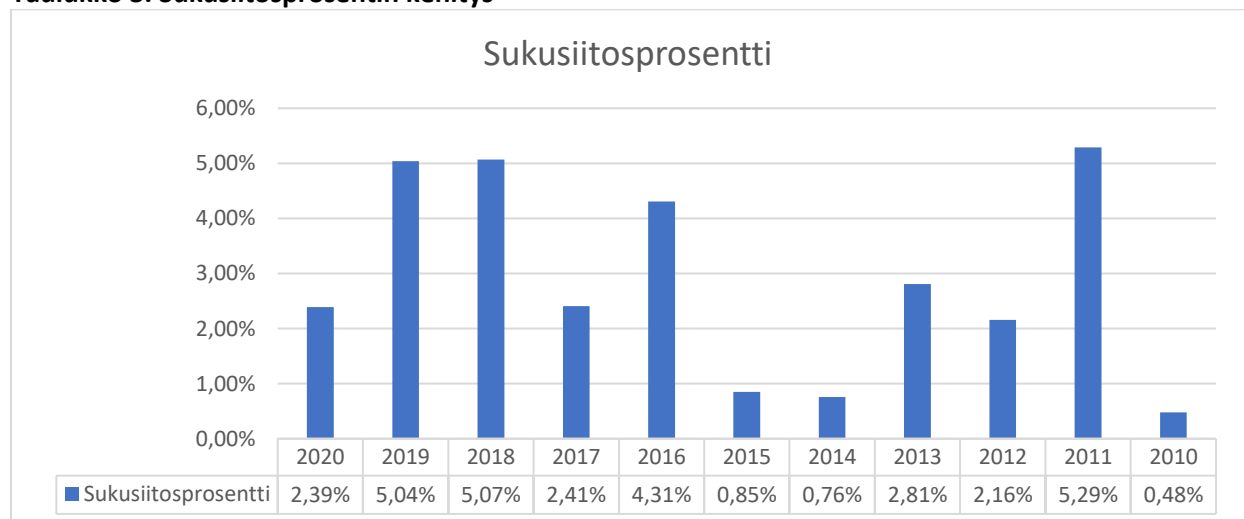
Tietoa sukusiitoksesta

Sukusiitoksessa paritettavat koirat ovat sukua keskenään. Sukusiitos lisää riskiä resessiivisten perinnöllisten sairauksien esilletuloon, sillä sukulaisyhdistelmissä geneettinen vaihtelu pienenee ja sairautta aiheuttavat geenimuodot tulevat yleisemmiksi (<http://www.kennelliitto.fi/sukusiitos>, 2020) Bouviereilla suositellaan yhdistelmän sukusiitosprosentin ylärajaksi 6,25% neljästä sukupolvesta laskettuna.

Rodun vuosittainen sukusiitosaste

Vuosina 2010 – 2020 keskimääräinen sukusiitosaste on vaihdellut välillä 0,48 % - 5,29 %, ollen keskimäärin 2.87%. (Taulukko 1.) Sukusiitosprosentti on pari vuotena tarkastelujaksolla ollut yli 5% rekisteröintien lukumäärän ollessa näinä vuosina 35 ja 52. Muuten sukusiitosprosentti on ollut melko tasainen eikä nousua ole havaittavissa. KoiraNetin antama sukusiitosaste on muilla, kuin kotimaisilla roduilla laskettu puutteellisten sukutaulutietojen mukaan, joten se on aliarvio todellisesta tilanteesta. Sukusiitoksen kehitysmuunta ja sen seuraaminen on kuitenkin nähtävissä ja tärkeä.

Taulukko 3. Sukusiitosprosentin kehitys



Taulukko 4. Viimeisen 10 vuoden aikana jalostukseen runsaimmin käytetyt 15-20 urosta

#	Syntymävuosi	Uros	Tilastointiaikana				Toisessa polvessa		Yhteensä	
			Pentueit a	Pentuja	%-osuus	kumulat. %	Pentueit a	Pentuja	Pentueit a	Pentuja
1	2009	MÖRRIMÖYKYN ÄNGLEK	3	24	6,33 %	6 %	2	8	3	24
2	2013	SAROL VELVET BLACKJACK	3	22	5,80 %	12 %	1	7	3	22
3	2012	JAAKKO HIGH FIVE VAN AQUALAND	3	19	5,01 %	17 %	2	13	3	19
4	2011	BRILAND'S LORD LANCELOT	4	19	5,01 %	22 %	1	7	4	19
5	2006	HUGO CHANEL V.D. NEVEL HOEVE	2	18	4,75 %	27 %	1	11	2	18
6	2013	MÖRRIMÖYKYN ARAGORN	2	15	3,96 %	31 %	0	0	2	15
7	2012	ENZO LYNN V. RIJN EN IJSSELLAND	2	13	3,43 %	34 %	2	13	2	13
8	2011	SKJERVORPET'S BEARDAUX POLAR TZARO	1	12	3,17 %	37 %	0	0	1	12
9	2009	FUZZY FUR'S AJAX	2	12	3,17 %	41 %	0	0	2	12
10	2009	SAROL DIRTY HARRY	1	12	3,17 %	44 %	2	9	1	12
11	2006	CARMSON'S CHARMING CUDJO	1	11	2,90 %	47 %	7	53	1	11
12	2010	EXÁRESS XTRAORDINARY	1	11	2,90 %	50 %	2	10	1	11
13	2005	SAROL TORNADO	1	10	2,64 %	52 %	5	37	1	10
14	2011	SEONSE ÖÖTOTATOTA ANTERO	1	10	2,64 %	55 %	2	14	1	10
15	2016	SAROL ONE OF THE BEST	1	10	2,64 %	58 %	0	0	1	10
16	2008	HOSKY VAN HET GIELDRÉ HOF	2	9	2,37 %	60 %	3	17	2	9
17	2012	BANDELOOS DAPPER DAN	2	9	2,37 %	62 %	0	0	2	9
18	2006	BEN-WIGGLY FROM LOO ALLY	1	8	2,11 %	64 %	3	24	1	8
19	2012	KOTITONTUN DARRA	1	8	2,11 %	66 %	1	4	1	8
20	2006	RUDI	1	8	2,11 %	69 %	6	33	1	8

(Suomen Kennelliitto, KoiraNet, 2020)

12 urosta on käytetty tuottamaan 50 % ajanjakson pennuista.

Taulukko 5. Viimeisen 10 vuoden aikana jalostukseen runsaimmin käytetyt 15-20 narttua

#	Syntymävuosi	Narttu	Tilastointiaikana			Toisessa polvessa		Yhteensä	
			Pentueit a	Pentuja	%-osuus	Pentueit a	Pentuja	Pentueit a	Pentuja
1	2012	MÖRRIMÖYKYN ÖSTRID	3	24	6,33 %	0	0	3	24
2	2013	MÖRRIMÖYKYN AAMURUSKO	3	24	6,33 %	0	0	3	24
3	2008	ULTRA-GESKE V.D. VANENBLIKHOEVE	3	18	4,75 %	2	12	3	18
4	2007	MÖRRIMÖYKYN ZÖPÖLIINI	2	16	4,22 %	12	86	3	30
5	2014	GŁASZA BOUVI-BUZI	2	15	3,96 %	0	0	2	15
6	2007	BOVENOP DARLENE CONLEY	1	12	3,17 %	2	9	1	12
7	2007	SUVIPELLON VIENO	2	11	2,90 %	3	24	2	11
8	2010	FELISTAR'S ALLI	1	11	2,90 %	2	10	1	11
9	2011	PEIKKONEVAN LADY LIKUSTERI	2	11	2,90 %	1	4	2	11
10	2007	BOVENOP BELLE STARR	1	10	2,64 %	1	11	1	10
11	2016	CAISY BOUVIERY Z REGLA	1	10	2,64 %	0	0	1	10
12	2010	EXÁRESS XO SAROL	1	10	2,64 %	5	37	1	10
13	2008	KOTITONTUN BERTTA	1	10	2,64 %	2	14	1	10
14	2011	PUVEPAPAN KLAARA KOTKO	2	9	2,37 %	1	3	2	9
15	2011	BRILAND'S LOVELY ROSE	1	9	2,37 %	2	8	1	9
16	2007	SAROL ELECTRA	2	9	2,37 %	0	0	2	9
17	2013	SAROL VANILLA WOW	1	8	2,11 %	1	10	1	8
18	2014	SEONSE ÄLLÖSÖPÖ ÄLLIS-TYTTI	1	8	2,11 %	1	4	1	8
19	2009	MÖRRIMÖYKYN ÅONA	1	8	2,11 %	3	24	1	8
20	2009	PEIKKONEVAN KARJALANRUUSU	1	8	2,11 %	6	33	1	8

(Suomen Kennelliitto, KoiraNet, 2020)

Jalostuskoirien käyttömäärät ja sukulaissuhteet

Monimuotoisuutta turvaava suositus yksittäisen koiran elinikäiselle jälkeläismäärälle on pienilukuisissa roduissa enintään 5 % ja suurilukuisissa enintään 2-3 % laskettuna rodun neljän vuoden rekisteröintimäärästä. Jos rodussa rekisteröidään neljän vuoden aikana yhteensä 1000 koiraa, ei yksittäinen koira saisi olla vanhempana useammalle kuin 20-50 koiralle. Toisen polven jälkeläisiä

koiralla saisi pienilukuisissa roduissa olla korkeintaan 10 % ja suurilukuisissa 4-6 % laskettuna neljän vuoden rekisteröinneistä. (Mäki, Suomen Kennelliitto, 2013)

Rekisteröintimäärissä bouvier kuuluu pienilukuisiin rotuihin. Viimeisen sukupolven aikana (2016-2019) rekisteröintejä on yhteensä 152. Bouviereilla siis suositeltu monimuotoisuuden turvaava jälkeläismäärä neljän vuoden rekisteröintimäärästä laskettuna on 5 %. Bouvierilla tämä tarkoittaa viimeisen sukupolven mukaan laskettuna n. 8 pentua. Taulukossa 4. 20 eniten käytetystä uroksesta neljä ensimmäistä ylittää 5% suosituksen. Koska toisen polven jälkeläisten määrä kuitenkin kertoo paremmin sen, miten suuren jalostusvaikutuksen uros tuo populaatioon, voidaan todeta, että listan 11. käytetyin uros, Tanskalainen Carmsón´s Charming Cudjo, vaikkakin sillä on vain 1 pentuetta ja 11 pentua, on se merkittävin jalostusuros 53 toisen polven jälkeläisellään. Kymmenen käytetyimmän uroksen listalla myös 6. käytetyin uros, Mörrimöykyn Aragorn, on sen jälkeläinen. Listan käytetyimmän uroksen, Mörrimöykyn Ånglekin jälkeläisiä ei ole käytetyimpien urosten listalla, mutta sen jälkeläiset ovat vasta tulossa jalostusikään, joten sen toisen polven jälkeläisten määrä voi vielä kasvaa.

Rodussa, jossa pentueet ovat suhteellisen suurilukuisia ja rekisteröintejä on melko vähän, voi yksittäisen jalostusnartun osuus olla merkittävä. Käytetyin narttu, Mörrimöykyn Östrid, ylittää 6,33 % jälkeläismääräosuuteen, nartulla ei ole vielä toisen polven jälkeläisiä. Eniten toisen polven jälkeläisiä nartuista on listan 4. nartulla Mörrimöykyn Zöpöliinillä, jolla on 86 toisen polven jälkeläistä. 2. käytetyin narttu Mörrimöykyn Aamurusko on Mörrimöykyn Zöpöliinin tytär. Näiden kahden nartun osuus toisen polven jälkeläisistä on 37%. Mörrimöykyn Zöpöliini on myös käytetyimmän uroksen emä. (Taulukko 5.)

Rodun populaatiot muissa maissa

Bouviereiden tärkeimmät kasvatustilat ovat Hollanti, Ranska, Belgia ja Saksa. Rotu ei ole kovin runsaslukuinen missään, pentuja rekisteröidään eniten Hollannissa. Muissa Pohjoismaissa rekisteröintimäärät ovat samansuuntaiset tai jopa pienemmät kuin Suomessa. Keski-Euroopassa luvut ovat noin kymmenkertaiset Suomeen verrattuna. Tarkkoja tuoreita rekisteröintimääriä rodun tärkeimmissä kasvatustiloissa ei ollut saatavilla. USA on yksi suurimmista rodun harrastajamaista lukumäärällisesti. Tarkkoja rekisteröintimääriä USA:n osalta ei ole saatavilla. USA:ssa bouvierilla on käytössä oma rotumääritelmä. USA:sta ei ole juuri bouviereita Suomeen tuotu. Eri maiden populaatiot ovat hyvin pitkälle samoja hollantilaisia sukulinjoja, koska koirien jalostuskäyttö maiden välillä Euroopassa on yleistä.

Yhteenveto rodun jalostuspohjan laajuudesta

Bouvierin jalostuspohja on melko suppea jo pelkästään rodun pienilukuisuuden takia ja useat eniten jalostukseen käytettävät koirat ovat monesti lähisukulaisia (sisaruksia tai jälkeläisiä). Jalostusvalinnoissa olisi tärkeää huomioida mahdollisimman laajan jalostuspohjan säilyttäminen ja välttää matadorjalostusta.

Tärkeimmät jalostuspohjaa kaventavat tekijät

Tärkeimpiä bouvierin jalostuspohjaa kaventavia tekijöitä ovat pieni koirapopulaatio ja kasvattajien vähäinen määrä. Laadukasta ja saatavilla olevaa ulkomaista jalostusmateriaalia käytetään liian vähän. Erillisiä linjoja on vähän ja kahtia jakautunut jalostus kaventaa pohjaa entisestään.

Jälkeläismäärään perustuva PEVISA-ohjelma

Bouvierin PEVISA-ohjelmassa ei ole jälkeläismäärään liittyviä ohjeita tai rajoituksia.

4.2 Luonne ja käyttäytyminen sekä käyttöominaisuudet

4.2.1 Rotumääritelmän maininnat luonteesta ja käyttäytymisestä sekä rodun käyttötarkoituksesta

Luonne on koiran tärkein ominaisuus. Rotumääritelmän mukainen bouvier on luonteeltaan ja käyttäytymiseltään rauhallinen ja harkitseva, maltillinen ja peloton. Ilme kuvastaa älykkyyttä, tarmoa ja rohkeutta. Bouvierin tulee ehdottomasti aina soveltua työkoiraksi. Kaikki soveltuvuutta heikentävät ominaisuudet katsotaan virheiksi. Lisäksi rotumääritelmä listaa vakavaksi virheeksi arkuuden, ja hylkääviksi virheiksi vihaisuuden ja sairaalloiset piirteet; pelokkuuden ja vaarallisen aggressiivisuuden.

Rotumääritelmä kertoo bouvierin käyttötarkoituksesta seuraavaan; Alun perin bouvier'ta käytettiin karjalaumojen ajajana, vetokoirana ja kirkon pyörittäjänä. Maatilojen uudenaikaistamisen myötä ensisijainen käyttötarkoitus on muuttunut, ja nykyään bouvier toimii ennen kaikkea omaisuuden ja maatilalla vahtina, mutta myös suojele- ja poliisikoirana. Bouvier'n fyysiset kyvyt ja käyttäytyminen, hyvä hajuaisti, aloitekyky ja älykkyys mahdollistavat sen käytön jälki- tai viestikoirana sekä riistanvartijan apuna. Alkuperäisen käyttötarkoituksen ominaisuuksien mittareina voidaan pitää kokeita, joita ovat Ring- lajit (Ranska ja Belgia), KNPV-sertifiointi (Hollanti) ja IGP.

4.2.2 Luonne ja käyttäytyminen päivittäistilanteissa

Tilanne luonteissa tänä päivänä

Bouvierit ovat pääsääntöisesti päivittäistilanteissa käsiteltäviä ja rauhallisia. Rodun vahva tausta vartio- ja vahtikoirana voi tuoda ajoittain haasteita arkeen. Luonnetestien perusteella on ollut havaittavissa rodun passivoitumista. Tämä näyttäytyy haluttomuutena leikkiin, saalistamiseen tai puutteina taistelutahdossa. Lisäksi keskustelua aika ajoin herättää riistaviettiin liittyvät kysymykset.

Erot eri maiden populaatioiden välillä

Rodun käyttötarkoitus ei poikkea merkittävästi eri maiden välillä. Bouvier on monipuolinen palvelus- ja perhekoira. Bouvier on FCI:n luokittelussa käyttökoira, jolta vaaditaan valioitumiseen käyttökoetulos.

Hollannissa bouvieria käytetään edelleen virkakoirana ja niitä sertifioidaan vuosittain KNPV-kokeissa. Ranskassa valioitumiseen vaaditaan 3x CAC kolmelta eri tuomarilta, joista vähintään 2 tuomareista on ranskalaisia. 1 CAC pitää olla rodun erikoisnäyttelystä. Näiden lisäksi koiralla tulee olla hyväksytty TC-luonnetesti, sekä ranskalainen lonkkakuvauslausunto. Belgiassa vaatimus on 2 x cacib, **CQN** tai **IPO1** Belgiassa suoritettuna. Suomen muotovalion arvoon bouvier tarvitsee koulutustunnuksen palveluskoirakokeiden 2. luokasta sekä kolme näyttelysertifikaattia kolmelta eri tuomarilta.

Rodun alkuperämaissa luonne- ja käyttöominaisuuksia mitataan seuraavilla kokeilla: **KNPV**- koe (Koninklijke Nederlandse Politiehond Vereniging) Eri KNPV kokeita ovat PH1 ja PH2. Näiden lisäksi on esinevartiointikoe (ObH) jälkikoe (SpH) ja aiemmin myös pelastuskoe (RH). PH1 on peruskoe ja sen suoritettuaan koira on valmis vartiointi- ja poliisikäyttöön. PH2 kokeen suorittavat ovat yleensä jalostuskäytössä. Aiemmin bouvier oli yleisin koirarotu näissä kokeissa. Vuosittain muutama bouvier suorittaa hyväksytysti KNPV-sertifiointikokeen edelleen.

Brevet on tasokoe ennen varsinaisiin Ring-kokeisiin pääsyä.

Ranskalaisten ja belgialaisten koirien sukutauluista löytyy ring-tuloksia. Ring-kokeissa painotetaan koiran hallittavuutta purutilanteissa. Eri Ring-lajeja ovat Mondio ring (MR1-MR3), Belgialainen ring (BR3-BR1) ja Ranskalainen ring (FR1-FR3).

Ranskalaisia luonne- ja käyttöominaisuustestejä:

CSAU - Certificat de Sociabilité et d'Aptitude à l'Utilisation - Sertifikaatti sosiaalisuudesta ja käyttökoiraksi soveltuvuudesta. Suoritetaan ennen ensimmäistä käyttökoetta. Koirille, jotka treenaavat tottelevaisuus- tai käyttökokeita silmälläpitäen.

TAN - Test d'Aptitude Naturelle – Palveluskoirien soveltuvuustesti. Osioina sosiaalisuus, puolustustaipumus ja laukaukseen suhtautuminen. Ei vaadi kouluttamista.

TATD- Test d'aptitude au Travail de Défence – Työkoiratesti, tarkoitettu suojelulajeissa kilpaileville koirille

TC - Test de Caractère – Luonnetesti. Sisältää TAN-testin osiot sekä rohkeuskokeen. Ranskassa saavat näyttelyissä kilpailla sertifikaatista vain TC-testin läpäisseet koirat. TC-testiin osallistuvalla koiralla tulee olla suoritettuna CSAU-testi.

CANT-Test d'aptitude sur troupeau – paimennustaipumustesti

CQN-Certificat de Qualité Naturelle- Käyttöominaisuus testi (suojaus, jälki)

SELECTION- jalostustarkastus – Sisältää luonteen ja ulkomuodon arvioinnin. Samanlainen sekä Ranskassa että Belgiassa

4.2.3 Käyttö- ja koeominaisuudet

Rodun alkuperäinen käyttö

Pääasiassa bouvier on kautta aikain toiminut talonpoikaisväestön ”yleiskoirana” niin karjapaimenena, vartijana, vetojuhtana kuin tarvittaessa kurnun pyörittäjänäkin. Bouvieria käytettiin myös viesti- ja vartiokoirina molempien maailmansotien aikana ja sotatappioiden myötä kanta sittemmin romahti. Bouvierin käyttö karjakoirana oli loppumassa yhteiskunnassa tapahtuvien muutosten myötä jo rotumääritelmän kirjoittamisvaiheessa, 1900- luvun ensimmäisinä vuosikymmeninä. Samoihin aikoihin oli alkanut koirien käyttö poliisitehtävissä. Usein nämä koirat olivat karja- tai paimenkoiria. Tehtäviin sopivien koirien valitsemiseksi syntyi erilaisia poliisikoira- ja valmiuksia mittaavia koemuotoja. Bouvier oli korkeassa arvossa työkoirana kotimaissaan aina 1960- luvulle asti ollen mm. Hollannin yleisin virkakoira-rotu. Rodun runsastuessa Hollannissa huomasti 1970- ja 1980 -luvulla ja näyttelyharrastuksen kasvaessa käyttöpuolen koirat vähenivät.

Alkuperäiset, rodunomaiset käyttäytymistarpeet ja niiden täyttäminen

Bouvier on vartioiva koira. Rodun yksi tärkeimmistä alkuperäisistä käyttötarkoituksista on ollut omistajan ja tämän omaisuuden vartiointi. Tämä on ominaisuus, joka kuuluu rotuun ja joka omistajan on hyvä huomioida jo pennun kanssa. Koiran tulee olla kuitenkin nyky-yhteiskuntaan ja arkielämään soveltuva, ja siksi koiran kotikasvatuksessa tulee huomioida koiran sosiaalistaminen ja se, että koiran tulee olla omistajansa hallinnassa.

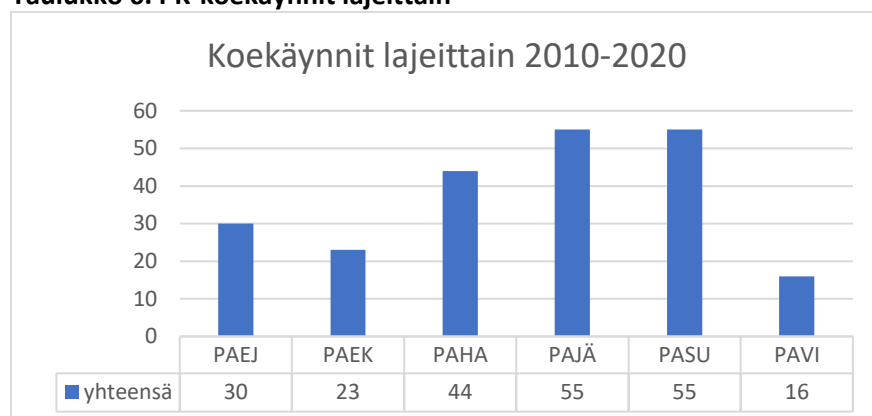
Kokeet

Bouvierin monipuolisesta harrastuskäytöstä kertoo se, että tuloksia löytyy monesta lajista. Alla olevissa taulukoissa on koekäyntien määrät vuosilta 2010 – 2020 (taulukot 6 ja 7). Numeroiden perusteella palveluskoiralajeista suojele- ja jälkikoe näyttäisivät olevan suosituimmat lajit (taulukko 6). Taulukoon listaamatta ovat lajit, joista oli vain yhden koiran tuloksia kymmenen viime vuoden ajalta. Tottelevaisuuskokeen suosio on merkittävästi laskenut viimeisen 5 vuoden aikana (taulukko 10). Rallytokon suosio on myös hieman hiipunut (taulukko 9). Yksi koira on kilpaillut agilityssä, koiratanssissa

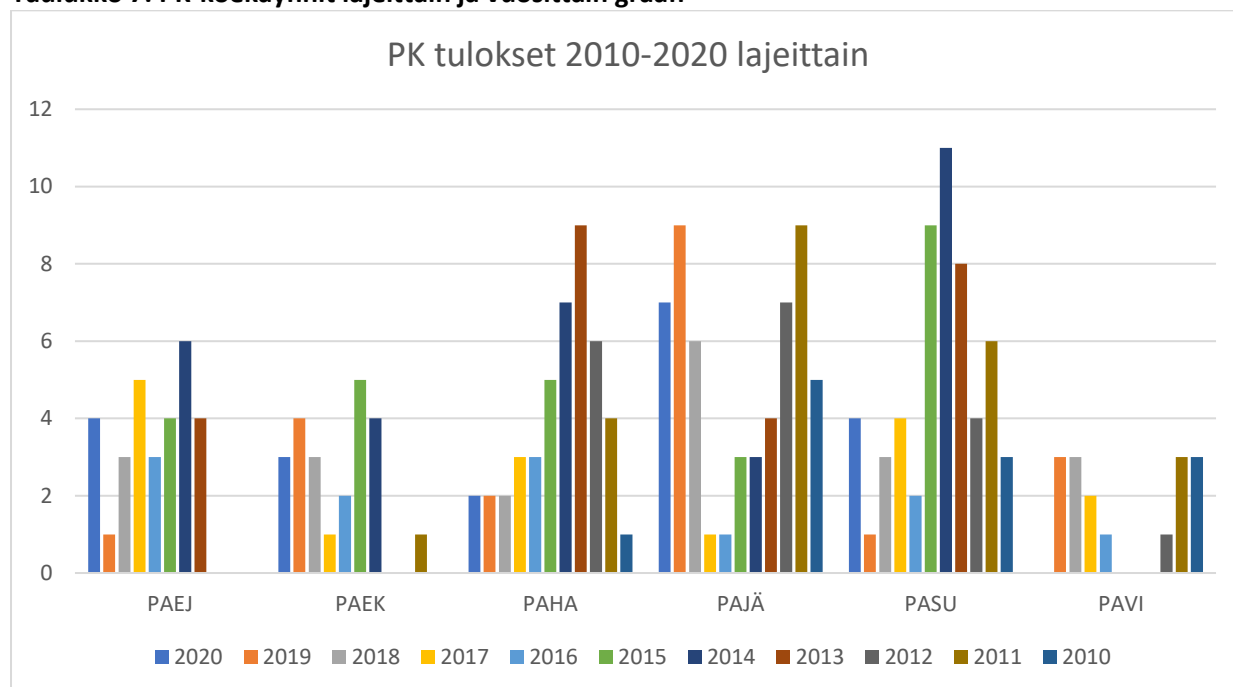
sekä paimenuksessa.

Vuosina 2010–2020 bouviereilla on Suomessa kertynyt palvelus- ja pelastuskoirakoeikäntejä 223 kpl. Suomalaisista bouviereista on vuoden 2020 loppuun mennessä valmistunut kaikkiaan kymmenen (10) käyttövaliota, 23 muotovaliota, yksi vesipelastusvalio, yksi koiratanssivalio sekä neljä tottelevaisuusvaliota (kaksi tottelevaisuuskokeiden tuloksilla ennen vuotta 1986).

Taulukko 6. PK-koeikäynnit lajeittain



Taulukko 7. PK-koeikäynnit lajeittain ja vuosittain graafi



Taulukko 8. BH-koeikäynnit

	2020	2019	2018	2017	2016	2015	2014	2013	2012	2011	2010
PAKK1	4 tulosta	7 tulosta	3 tulosta	8 tulosta	1 tulosta	2 tulosta	4 tulosta	7 tulosta	2 tulosta	5 tulosta	4 tulosta
PAKK0		2 tulosta			1 tulosta	1 tulosta				3 tulosta	2 tulosta
PAKK-											

(Suomen Kennelliitto, KoiraNet, 2020)

Taulukko 9. Rally-toko koekäynnit

	2020	2019	2018	2017	2016	2015	2014	2013	2012	2011	2010
MESHYV		17% (1 tulosta)	25% (5 tulosta)	29% (5 tulosta)	16% (4 tulosta)	10% (5 tulosta)	6% (1 tulosta)				
MESO				12% (2 tulosta)	48% (12 tulosta)	8% (4 tulosta)	12% (2 tulosta)				
MES-					8% (2 tulosta)						
VOIHYV			10% (2 tulosta)	6% (1 tulosta)		20% (10 tulosta)	19% (3 tulosta)				
VOIO						8% (4 tulosta)					
VOI-											
AVOHYV			20% (4 tulosta)	12% (2 tulosta)	4% (1 tulosta)	29% (14 tulosta)	25% (4 tulosta)				
AVOO		17% (1 tulosta)	5% (1 tulosta)			2% (1 tulosta)					
AVO-		17% (1 tulosta)	5% (1 tulosta)				6% (1 tulosta)				
ALOHYV	100% (2 tulosta)	50% (3 tulosta)	35% (7 tulosta)	29% (5 tulosta)	20% (5 tulosta)	20% (10 tulosta)	31% (5 tulosta)				
ALOO					4% (1 tulosta)	2% (1 tulosta)					
ALO-				12% (2 tulosta)							
Yhteensä	2 tulosta	6 tulosta	20 tulosta	17 tulosta	25 tulosta	49 tulosta	16 tulosta	0 tulosta	0 tulosta	0 tulosta	0 tulosta

(Suomen Kennelliitto, KoiraNet, 2020)

Taulukko 10. TOKO-koekäynnit

EVL											
	2020	2019	2018	2017	2016	2015	2014	2013	2012	2011	2010
EVL1									2 tulosta	1 tulosta	
EVL2									5 tulosta	2 tulosta	
EVL3								1 tulosta	1 tulosta	5 tulosta	
EVL0								2 tulosta			
EVL-											
Yhteensä	0 tulosta	0 tulosta	0 tulosta	0 tulosta	0 tulosta	0 tulosta	0 tulosta	3 tulosta	8 tulosta	8 tulosta	0 tulosta
VOI											
	2020	2019	2018	2017	2016	2015	2014	2013	2012	2011	2010
VOI1											1 tulosta
VOI2			1 tulosta	3 tulosta	2 tulosta	2 tulosta		1 tulosta			2 tulosta
VOI3				3 tulosta	1 tulosta		1 tulosta		1 tulosta		
VOIO			1 tulosta	2 tulosta	1 tulosta	2 tulosta	4 tulosta	2 tulosta	1 tulosta		2 tulosta
VOI-					1 tulosta		1 tulosta				
Yhteensä	0 tulosta	0 tulosta	2 tulosta	8 tulosta	5 tulosta	4 tulosta	6 tulosta	3 tulosta	2 tulosta	0 tulosta	5 tulosta
AVO											
	2020	2019	2018	2017	2016	2015	2014	2013	2012	2011	2010
AVO1	3 tulosta	3 tulosta			2 tulosta	4 tulosta	4 tulosta	2 tulosta	4 tulosta	2 tulosta	1 tulosta
AVO2						3 tulosta	2 tulosta		4 tulosta	6 tulosta	5 tulosta
AVO3						2 tulosta			3 tulosta	2 tulosta	4 tulosta
AVO0		1 tulosta							1 tulosta		
AVO-						1 tulosta					
Yhteensä	3 tulosta	4 tulosta	0 tulosta	0 tulosta	2 tulosta	10 tulosta	6 tulosta	2 tulosta	12 tulosta	10 tulosta	10 tulosta
ALO											
	2020	2019	2018	2017	2016	2015	2014	2013	2012	2011	2010
ALO1	1 tulosta	3 tulosta	2 tulosta	3 tulosta		2 tulosta	7 tulosta	10 tulosta	2 tulosta	1 tulosta	9 tulosta
ALO2		1 tulosta		2 tulosta			1 tulosta	5 tulosta		3 tulosta	3 tulosta
ALO3				1 tulosta		1 tulosta	1 tulosta	1 tulosta	2 tulosta	5 tulosta	5 tulosta
ALOO											1 tulosta
ALO-							1 tulosta				3 tulosta
Yhteensä	1 tulosta	4 tulosta	2 tulosta	6 tulosta	0 tulosta	3 tulosta	10 tulosta	16 tulosta	4 tulosta	9 tulosta	21 tulosta
Yhteensä	4 tulosta	8 tulosta	4 tulosta	14 tulosta	7 tulosta	17 tulosta	22 tulosta	24 tulosta	26 tulosta	27 tulosta	36 tulosta

(Suomen Kennelliitto, KoiraNet, 2020)

Näyttelyt ja jalostustarkastukset

Rodulla ei ole käytössä virallista jalostustarkastusta. Suomen Kennelliitolla on yleinen jalostustarkastusmenettely, jota voidaan hyödyntää bouvierin jalostustarkastuksessa. Näyttelyarvosteluissa bouvierien käyttäytyminen on arvioitu rodunomaiseksi. Rodunomaisesta käytöksestä poikkeavat arvioinnit ovat harvinaisia.

Luonnetesti ja MH-kuvaus

Bouviereita on testattu vuosina 1996 - 2020 yhteensä 431 kpl. Jalostukseen käytettävän koiran luonnetestin loppupistemäärällä ei sinällään saa olla merkitystä jalostusyksilöitä valittaessa, vaan huomio tulee kiinnittää puutteellisiin luonneominaisuuksiin. Jo kahdessa edellisessä jalostuksen tavoiteohjelmassa on suurimmiksi puutteiksi ja kehityskohteiksi kirjattu taistelutahdon ja toimintakyvyn puutteet ja panostus näiden ominaisuuksien säilyttämiseen. Jotta rodunomainen luonnetyyppi tulisi huomioitua jalostusvalinnoissa, jalostuskoirilla on PEVISAan liitetty luonnetestivelvoite; joko pk-kokeen koulutustunnus, hyväksyty pelastuskoirakoe, luonnetesti tai MH-kuvaus.

Vuosien 2015-2020 tilanne ei ole luonteiden osalta lähtenyt kehittymään parempaan suuntaan. Jalostuskoirien puutteita luonteissa ei oteta huomioon jalostusvalintoja tehdessä ja samat puutteet, jotka oli kirjattuna edelliseen jalostuksen tavoiteohjelmaan ovat vain kasvaneet (graafit 1 ja 2 sekä taulukot 14 ja 15) Luonnetestitulosten perusteella merkittävimmät puutteet rodussa ilmenevät passiivisuutena ja yleisenä haluttomuutena. Ero ihanneprofiiliin on merkittävä.

Bouvierin luonnetestin ihanneprofiili:

Tummennetulla ihanneprofiiliin mukainen, ohuemmalla vielä hyväksyttävä tulos.

Toimintakyky: Hyvä (+2) tai suuri (+3) tai kohtuullinen (+1)

Terävyys: Kohtuullinen ilman jäljelle jäävää hyökkäyshalua (+3) tai suuri ilman jäljelle jäävää (+2)

Puolustushalu: Kohtuullinen hillitty (+3) tai suuri hillitty (+2)

Taisteluhalu: Suuri (+3) tai kohtuullinen (+2) tai erittäin suuri (+1)

Hermorakenne: Tasapainoinen (+2) tai hieman rauhaton (+1)

Temperamentti: Vilkas (+3) tai kohtuullisen vilkas (+2)

Kovuus: Kohtuullisen kova (+3) tai hieman pehmeä (+1)

Luoksepäästävä: Luoksepäästävä hieman pidättyväinen tai aavistuksen pidättyväinen (+2) tai hyväntahtoinen, luoksepäästävä ja avoin (+3)

Laukauspelottomuus: Laukausvarma (+++)

Taulukko 11, luonnetestit 2010-2020 kpl

	2020	2019	2018	2017	2016	2015	2014	2013	2012	2011	2010
LTE	4 tulosta	14 tulosta	10 tulosta	11 tulosta	9 tulosta	7 tulosta	10 tulosta	13 tulosta	21 tulosta	14 tulosta	21 tulosta
LTE0											
LTE-											
Yhteensä	4 tulosta	14 tulosta	10 tulosta	11 tulosta	9 tulosta	7 tulosta	10 tulosta	13 tulosta	21 tulosta	14 tulosta	21 tulosta

(Suomen Kennelliitto, KoiraNet, 2020)

Taulukko 12, MH-kuvaukset, 2010-2020 kpl

	2020	2019	2018	2017	2016	2015	2014	2013	2012	2011	2010
suoritettu	2 tulosta	4 tulosta	5 tulosta	1 tulosta	3 tulosta	9 tulosta	5 tulosta	8 tulosta	10 tulosta	5 tulosta	5 tulosta
ohj. kesk.					2 tulosta						
kuv. kesk.											
Yhteensä	2 tulosta	4 tulosta	5 tulosta	1 tulosta	5 tulosta	9 tulosta	5 tulosta	8 tulosta	10 tulosta	5 tulosta	5 tulosta

(Suomen Kennelliitto, KoiraNet, 2020)

Taulukko 13. MH-kuvauksen ihanneprofiili bouvierilla.

	1	2	3	4	5
1a. KONTAKTI Tervehtiminen	Torjuu kontaktia, murisee tai yrittää purra	Välttää kontaktia, väistää	Hyväksyy kontaktin vastaamatta siihen, ei väistä	Ottaa itse kontaktia tai vastaa siihen.	Mielistelevä kontaktinotossa, hyppii, vinkuu, haukkuu jne.
1b. KONTAKTI Yhteistyö	Ei lähde vieraan ihmisen mukaan / <i>Ei kokeilla</i>	Lähtee mukaan haluttomasti	Lähteen mukaan, mutta ei ole kiinnostunut TO:sta	Lähtee mukaan halukkaasti, kiinnostuu TO:sta	Lähtee mukaan hyvin innokkaasti, erittäin kiinnostunut TO:sta
1 c. KONTAKTI Käsittely	Torjuu murisemalla ja/tai yrittää purra	Väistää tai hakee tukea ohjaajasta	Hyväksyy käsittelyn	Hyväksyy ja ottaa kontaktia	Hyväksyy ja vastaa liioitellulla kontaktilla
2a. LEIKKI 1 Leikkihalu	Ei leiki - ei osoita kiinnostusta	Ei leiki - osoittaa kiinnostusta	Leikkii - aktiivisuus lisääntyy vähitellen	Leikkii - aloittaa nopeasti ja on aktiivinen	Leikkii - aloittaa erittäin nopeasti ja on hyvin aktiivinen
2b. LEIKKI 1 Tarttuminen	Ei tartu esineeseen	Ei tartu, nuuskii esinettä	Tarttuu esineeseen viiveellä tai etuhampailla	Tarttuu heti koko suulla	Tarttuu heti, nappaa esineen vauhdista
2c. LEIKKI 1 Puruote ja taisteluhalu	Ei tartu esineeseen	Tarttuu viiveellä - irrottaa/pitää, ei vedä vastaan	Tarttuu, vetää vastaan, mutta irrottaa ja tarttuu uudestaan / <i>korjailee otetta</i>	Tarttuu heti koko suulla, vetää vastaan, kunnes TO irrottaa	Tarttuu heti koko suulla, vetää, tempoo, ravistaa - kunnes TO irrottaa
3a. TAKAA-AJO	Ei aloita	Aloittaa, mutta keskeyttää	Aloittaa etenemisen hitaasti, voi lisätä vauhtia, seuraa koko matkan saalista	Aloittaa kovalla vauhdilla päämäärähakuisesti, pysähtyy saaliille	Aloittaa heti kovalla vauhdilla juosten saaliin ohi, voi kääntyä saaliille
3b. TARTTUMINEN	Ei kiinnostu saaliista / <i>ei juokse perään</i>	Ei tartu, nuuskii saalista	Tarttuu saaliiseen epäröiden tai viiveellä	Tarttuu heti saaliiseen, mutta irrottaa	Tarttuu heti saaliiseen, pitää sitä suussaan vähintään 3 sekuntia
4 AKTIVITEETTITASO	Tarkkailematon, kiinnostumaton, passiivinen	Tarkkailevainen, rauhallinen, voi istua, seistä tai maata	Tarkkailevainen ja enimmäkseen rauhallinen, yksittäisiä toimintoja	Tarkkailevainen, toiminnot tai rauhattomuus lisääntyy vähitellen	Toiminnot vaihtelevat nopeasti osion aikana / <i>Rauhaton koko ajan</i>
5a. ETÄLEIKKI Kiinnostus	Ei kiinnostu avustajasta	Tarkkailee avustajaa, välillä taukoja	Kiinnostunut avustajasta, seuraa ilman taukoja	Kiinnostunut avustajasta, yksittäisiä lähtöryityksiä	Erittäin kiinnostunut avustajasta, toistuvia lähtöryityksiä
5b. ETÄLEIKKI Uhka/aggressio	Ei osoita uhkauseleitä	Osoittaa yksittäisiä (1-2) uhkauseleitä osion ensimmäisessä osassa	Osoittaa yksittäisiä (1-2) uhkauseleitä osion ensimmäisessä ja toisessa osassa	Osoittaa useampia uhkauseleitä osion ensimmäisessä osassa	Osoittaa useampia uhkauseleitä osion ensimmäisessä ja toisessa osassa
5c. ETÄLEIKKI Uteliaisuus	Ei saavu avustajan luo	Saapuu linjalle aktiivisen avustajan luo	Saapuu piilossa olevan puhuvan avustajan luo	Saapuu avustajan luo epäröiden tai viiveellä	Saapuu avustajan luo suoraan ilman apua
5d. ETÄLEIKKI Leikkihalu	Ei osoita kiinnostusta	Ei leiki - osoittaa kiinnostusta	Leikkii - voi tarttua varovasti, mutta ei vedä	Tarttuu, vetää vastaan, voi irrottaa ja tarttua uudelleen	Tarttuu, vetää vastaan, ei irrota

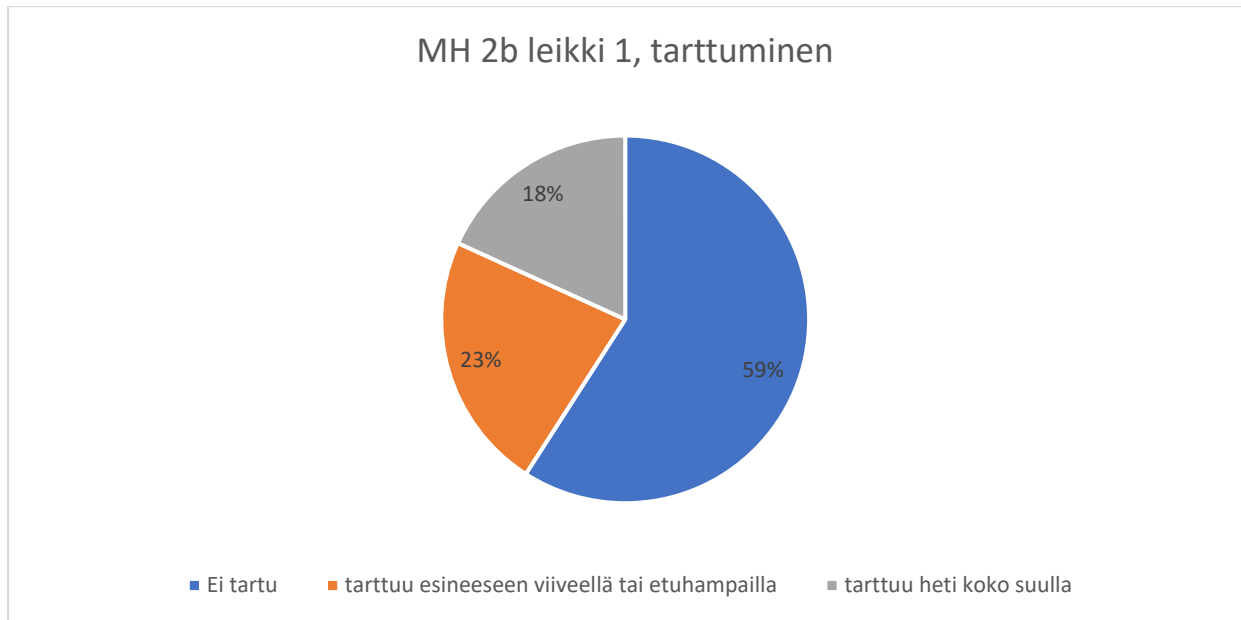
5e. ETÄLEIKKI Yhteistyö	Ei osoita kiinnostusta	Kiinnostuu, mutta keskeyttää	On kiinnostunut leikkivästä avustajasta	Kiinnostunut leikkivästä sekä passiivisesta avustajasta	Houkuttelee myös passiivisia avustajia leikkimään
6a. YLLÄTYS Pelko	Ei pysähdy tai pysähtyy nopeasti	Kyykistyy ja pysähtyy	Väistää kääntämättä pois katsettaan haalarista	Pakenee enintään 5 metriä	Pakenee enemmän kuin 5 metriä
6b. YLLÄTYS Puolustus/aggressio	Ei osoita uhkauseleitä	Osoittaa yksittäisiä uhkauseleitä	Osoittaa useita uhkauseleitä	Osoittaa useita uhkauseleitä ja muutamia hyökkäyksiä	Osoittaa useita uhkauseleitä ja hyökkäyksiä, voi purra
6c. YLLÄTYS Uteliaisuus	Menee haalarin luo, kun se on laskettu maahan / <i>Ei mene ajoissa</i>	Menee haalarin luo, kun ohjaaja puhuu kyykyssä ja houkuttelee koiraa	Menee haalarin luo, kun ohjaaja seisoo sen edessä	Menee haalarin luo, kun ohjaaja on edennyt puoliväliin	Menee haalarin luo ilman ohjaajan apua
6d. YLLÄTYS Jäljellejäävä pelko	Ei minkäänlaisia liikkumisnopeuden vaihtelua tai väistämistä	Pieni niiaus tai liikkumisnopeuden vaihtelu jollain ohituskerralla	Pieni niiaus tai nopeudenvaihtelu kerran, pienenee toisen ohituskerran jälkeen	Niius tai nopeuden vaihtelu samanlaisina vähintään kahdella ohituskerralla	Voimakas pelko voi lisääntyä jokaisella ohituskerralla
6e. YLLÄTYS Jäljellejäävä kiinnostus	Ei osoita kiinnostusta haalariin	Pysähtyy, haistelee tai katselee haalaria yhdellä ohituskerralla	Pysähtyy, haistelee tai katselee haalaria väh. kahdella ohituskerralla	Puree haalaria tai leikkii sen kanssa, kiinnostus vähenee	Puree haalaria tai leikkii sen kanssa väh. kahdella ohituskerralla
7a. ÄÄNIHERKKYYS Pelko	Ei pysähdy tai pysähtyy nopeasti	Kyykistyy ja pysähtyy	Väistää kääntämättä pois katsettaan	Pakenee enintään 5 metriä	Pakenee enemmän kuin 5 metriä
7b. ÄÄNIHERKKYYS Uteliaisuus	Ei mene katsomaan	Menee räminälaitteen luo kun ohjaaja puhuu kyykyssä ja houkuttelee koiraa	Menee räminälaitteen luo kun ohjaaja seisoo sen vieressä	Menee räminälaitteen luo kun ohjaaja on edennyt puoliväliin	Menee räminälaitteen luo ilman apua
7c. ÄÄNIHERKKYYS Jäljellejäävä pelko	Ei minkäänlaisia liikkumisnopeuden vaihteluita tai väistämistä	Pieni niiaus tai liikkumisnopeuden vaihtelu jollain ohituskerralla	Pieni niiaus tai nopeudenvaihtelu kerran, pienenee toisen ohituskerran jälkeen	Niius tai nopeuden vaihtelu samanlaisina vähintään kahdella ohituskerralla	Voimakas pelko voi lisääntyä jokaisella ohituskerralla
7d. ÄÄNIHERKKYYS Jäljellejäävä kiinnostus	Ei osoita kiinnostusta räminälaitetta kohtaan	Pysähtyy, haistelee tai katselee laitetta yhdellä ohituskerralla	Pysähtyy, haistelee tai katselee laitetta väh. kahdella ohituskerralla	Puree laitetta tai leikkii sen kanssa, kiinnostus vähenee	Puree laitetta tai leikkii sen kanssa vähintään kahdella ohituskerralla
8a. AAVEET Puolustus/aggressio	Ei osoita uhkauseleitä	Osoittaa yksittäisiä uhkauseleitä	Osoittaa useita uhkauseleitä	Osoittaa useita uhkauseleitä ja muutamia hyökkäyksiä	Osoittaa uhkauseleitä ja useampia uhkauseleitä
8b. AAVEET Tarkkaavaisuus	Yksittäisiä vilkaisuja ja sen jälkeen ei kiinnostusta / <i>Ei kiinnostu lainkaan</i>	Katselee aaveita silloin tällöin	Tarkkailee aaveita, pitkiä taukoja, kumpaakin puolet ajasta tai koko ajan toista	Tarkkailee aaveita, lyhyitä taukoja	Tarkkailee molempia aaveita koko osion ajan
8c. AAVEET Pelko	On ohjaajan edessä tai sivulla	On enimmäkseen ohjaajan edessä tai sivulla, pientä välimatkanottoa	On enimmäkseen ohjaajan edessä tai sivulla, vaihtelee paon ja kontrollin välillä	On enimmäkseen ohjaajan takana, vaihtelee paon ja kontrollin välillä	Peruuttaa enemmän kuin taluttimen mitan tai lähtee paikalta / <i>Pakenee</i>
8d. AAVEET Uteliaisuus	Menee katsomaan kun ohjaaja on ottanut avustajalta	Menee katsomaan kun ohjaaja puhuu avustajan kanssa ja houkuttelee koiraa	Menee katsomaan kun ohjaaja seisoo avustajan vieressä	Menee katsomaan kun ohjaaja on edennyt puoliväliin	Menee katsomaan ilman apua

	hupun pois / <i>Ei mene ajoissa</i>				
8e. AAVEET Kontaktinotto aaveeseen	Torjuu kontaktia / <i>Ei mene ajoissa</i>	Hyväksyy avustajan tarjoaman kontaktin, mutta ei vastaa siihen	Vastaa avustajan tarjoamaan kontaktiin	Ottaa itse kontaktia avustajaan	Innostunutta kontaktinottoa avustajaan esim. hyppii tai vinkuu
9a. LEIKKI 2 Leikkihalu	Ei leiki – ei osoita kiinnostusta	Ei leiki – osoittaa kiinnostusta	Leikkii – aktiivisuus lisääntyy/vähenee	Leikkii – aloittaa nopeasti ja on aktiivinen	Leikkii – aloittaa erittäin nopeasti ja on hyvin aktiivinen
9b. LEIKKI 2 Tarttuminen	Ei tartu esineeseen	Ei tartu, nuuskii esinettä	Tarttuu esineeseen viiveellä tai etuhampailla	Tarttuu heti koko suulla	Tarttuu heti, nappaa esineen vauhdista
10. AMPUMINEN	Ei häiriinny, havaitsee nopeasti ja sen jälkeen täysin välinpitämätön	Häiritsevyyttä lisääntyy leikin/passiivisuuden aikana, sen jälkeen välinpitämätön	Kiinnostuu laukauksista, yleisöstä tms., mutta palaa leikkiin / passiivisuuteen	Keskeyttää leikin / passiivisuuden, lukkiutuu yleisöä, laukauksia tms. kohden ei palaa leikkiin / passiivisuuteen	Häiriintynyt pelokas / <i>Yrittää paeta / Ohjaaja luopuu ampumisesta</i>

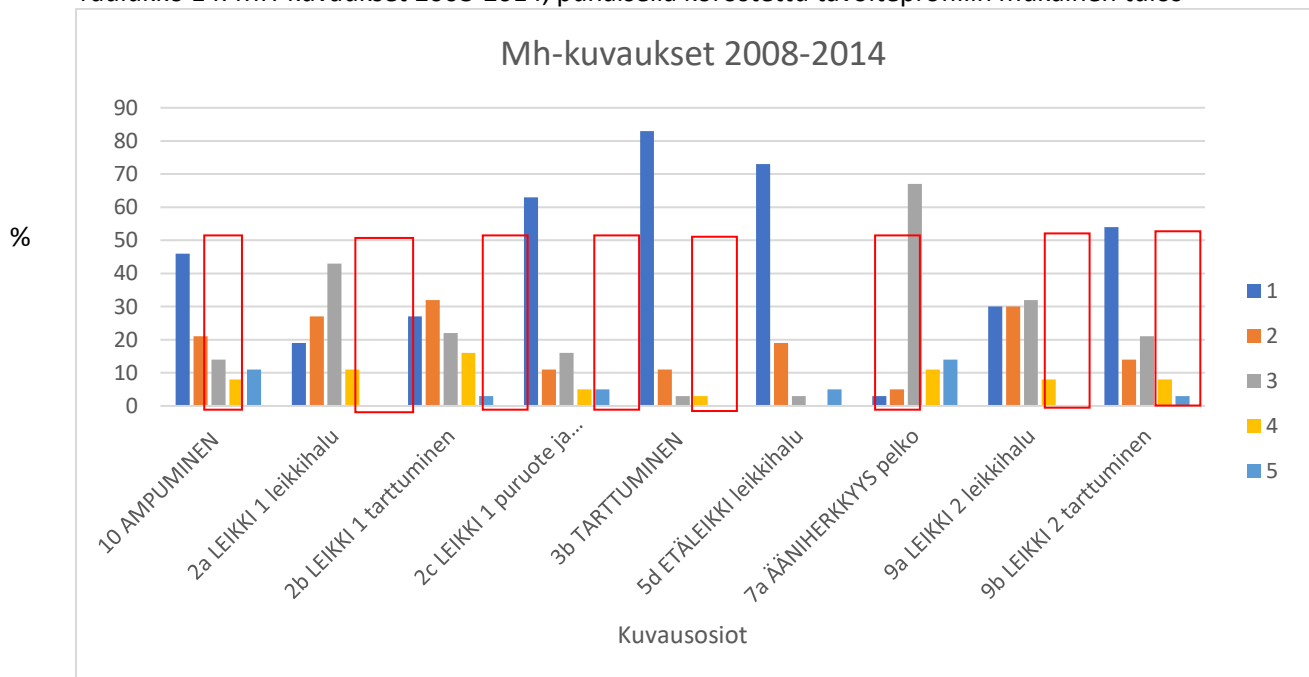
Graafi 1. Toteutunut taisteluhalu luonnetesteissä 2015-2020



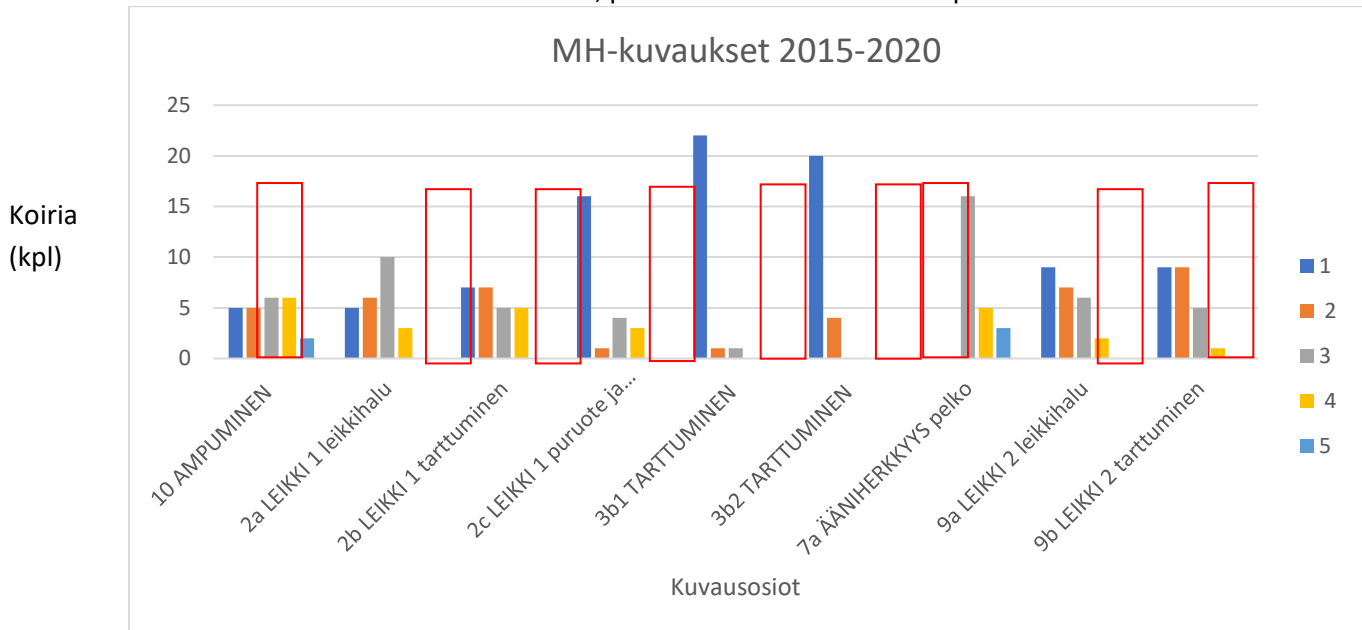
Graafi 2. Tarttuminen MH-kuvauksessa 2b leikki.



Taulukko 14. MH-kuvaukset 2008-2014, punaisella korostettu tavoiteprofiilin mukainen tulos



Taulukko 15. MH-kuvaukset 2015-2020, punaisella korostettu tavoiteprofiilin mukainen tulos.



4.2.4 Kotikäyttäytyminen ja lisääntyminen

Suomen Bouvier ry:llä on verkkosivuilla kaikille avoin terveys- ja käyttäytymiskysely. Ajalla toukokuu 2017 – elokuu 2021 kyselyyn on saatu vastauksia 33 kpl, joista uroksia 16 kpl ja narttuja 17 kpl. Koira on ollut ensimmäinen bouvier n. 47 %:lle vastaajista, lopuilla on ollut bouvier myös aikaisemmin. 97% vastaajista on kertonut rodun vastanneen odotuksia.

Yksinoloon liittyvät ongelmat

Tyypillisesti bouvier ei ole eroahdistukseen taipuvainen, eikä tiedossa ole, että yksinoloon liittyisi rodussa ongelmia.

Lisääntymiskäyttäytyminen

Bouvierien terveys- ja käyttäytymiskyselyyn vastanneet kertovat, että suurimmalla osalla koirista ei ole ongelmia lisääntymiskäyttäytymisessä.

Sosiaalinen käyttäytyminen

Kuolinsyytilastoinnin ajalta (1988-2020) on raportoitu 6kpl käytös- tai käyttäytymishäiriöiden takia lopetettua koiraa, joka on 1,9% tilastoiduista kuolemista. (Suomen Kennelliitto, KoiraNet, 2020)

Pelot ja ääniherkkyys

Viimeisen 5 vuoden aikana luonnetesteissä laukausalttiiksi arvioitujen koirien osuus oli 5%. Mh-luonnekuvauksessa viimeisen viiden vuoden aikana on testattu 24 koiraa, joista 8% on osoittanut ääniarkuutta arvosanalla 5. Ääniherkkyys on voimakkaasti periytyvä ominaisuus ja palveluskoiran tulee suhtautua ääniin pelottomasti. Jalostusvalinnoissa tulee ääniherkkyyteen kiinnittää erityistä huomiota (taulukko15).

Ikään liittyvät käytöshäiriöt

Jalostustietojärjestelmässä on ilmoitettu yksi koira, jonka lopetussyyksi on mainittu käytöshäiriö ja koira on ollut lopetettaessa yli 11 vuoden ikäinen.

Rakenteelliset tai terveydelliset seikat, jotka voivat vaikuttaa koirien käyttäytymiseen

Käyttäytymiseen vaikuttavia tekijöitä voivat olla mm. iän myötä ilmenevä nivelrikkokipu. Neurologiset ongelmat (esim. epilepsia) ja silmäterveyteen liittyvät muutokset, kuten kaihi, voivat vaikuttaa koiran käyttäytymiseen. Joidenkin yksilöiden liian raskas rakenne voi vaikeuttaa tiettyjen lajien harrastamista.

4.2.5 Yhteenvedo rodun käyttäytymisen ja luonteen keskeisimmistä ongelmakohdista sekä niiden korjaamisesta

Keskeisimmät ongelmakohdat, ongelmien syyt ja niiden vähentäminen

Jalostuksen tavoitteena on säilyttää bouvier rotumääritelmän mukaisena rotuna, jonka fyysiset kyvyt ja käyttäytyminen, aloitekyky ja älykyys mahdollistavat sen käytön monipuolisena harrastuskoirana. Jo aikaisemmissa jalostuksen tavoiteohjelmissa listatut ongelmakohdat ja uhat ovat nimenomaan liittyneet käyttöominaisuuksien säilymiseen ja tätä syystä PEVISA- säännöt on päivitetty niin, että velvoite luonnanäyttöön on ollut jalostuskoirilla vuodesta 2012. On kuitenkin huomattu, että jalostusvalinnoissa ei oteta huomioon koirien puutteita luonteissa. Yhtenä syynä voidaan pitää käytettävissä olevien jalostusyksilöiden vähäistä määrää. Koirien ääniherkkyys ja taistelutahdon puute on vain entisestään lisääntynyt tehdyistä toimenpiteistä huolimatta. Nämä ovat vakavia uhkia rodun käyttöominaisuuksien säilymisen kannalta.

Käyttökoiraominaisuuksien säilyttämiseen voisi kiinnittää enemmän huomiota jalostusyksilön valinnassa. Käytettävien jalostusyksilöiden lisäämiseksi on pyritty vuosittain järjestämään luonnetesti ja/tai MH-kuvaus. Yhdistyksen järjestämissä testeissä rodun edustajat ovat usein ilmoittautumisessa etusijalla ja yhdistyksen jäseniä tuetaan alemman osallistumismaksun muodossa. Vuosittain huomioidaan BH-kokeen suorittaneet koirakot ja yhdistys myöntää ns. kisakannustimen, joka oikeuttaa ensimmäisen PK-kokeen osallistumismaksun takaisinmaksuun yhdistyksen toimesta. Luustokuvauksia tuetaan maksamalla virallisesti lausutuista kuvista ennalta määritelty tuki koiran omistajalle sitä haettaessa.

4.3. Terveys ja lisääntyminen

4.3.1 PEVISA-ohjelmaan sisällytetyt sairaudet ja viat

PEVISA-ohjelman voimaantulovuosi sekä ohjelman muutokset

Bouvierin PEVISA-ohjelma on voimassa 1.1.2018 -31.12.2021, uusimpaan ohjelmaa muutettiin lonkka- ja kyynärnivelen kuvausikärajan nosto 12kk → 18kk.

PEVISA-ohjelmaan sisällytetyt sairaudet ja viat

Pentujen vanhemmista pitää olla ennen astutusta annettu lonkkakuvauslausunto ja kyynärnivelausunto, sekä astutushetkellä voimassa oleva silmätarkastuslausunto. Lonkka- ja kyynärnivelausuntokuvauksella koiran tulee olla 18 kuukautta täyttänyt. Lonkkakuvaustuloksen tulee olla A, B tai C. Kyynärnivelausuntokuvauksen tuloksen tulee olla 0 tai 1. Silmätarkastuslausunto ei astutushetkellä saa olla 24 kk vanhempi. Perinnöllistä katarakta sairastavan koiran jälkeläisiä ei rekisteröidä. Diagnoosi ”muu vähämerkityksellinen kaihi” ei kuitenkaan sulje koiraa jalostuksesta.

PEVISA-ohjelmaan sisällytetty luonteen ja käyttäytymisen ja/tai käyttöominaisuuksien testaus ja/tai kuvaus

Rodun PEVISA-säännössä määrätään että jalostukseen käytettävällä koiralla tulee olla suoritettu luonnetesti tai MH-kuvaus tai tulos palveluskoira- tai IPOR-A kokeesta. Määräys on tullut voimaan vuonna 2012. Astutushetkellä koiralla tulee olla koulutustunnus palvelus- tai pelastuskoirakokeesta tai

loppuun suoritettu luonnetesti tai MH-kuvaus.

Luusto- ja nivelsairaudet

Lonkkavika

Lonkkanivelen kasvuhäiriö (engl. hip dysplasia, HD) on koirien yleisin luuston/nivelten kasvuhäiriö. Se voidaan määritellä perinnölliseksi lonkkanivelen löysyydeksi. Lonkat ovat syntymähetkellä makroskooppisesti normaalit, mutta muutokset alkavat jo pennun ensimmäisten elinviikkojen aikana. Löysyys johtaa reisiluun pään ja lonkkamaljan riittämättömään kontaktiin. Alueelle kohdistuu epänormaalin suuri paine, joka on sitä suurempi mitä pienempi kontaktialue on. Tämä voi johtaa mikromurtumiin ja lonkkamaljan mataloitumiseen. Noin vuoden iässä lantion luutumisen on täydellistä ja lonkkaniveletkin stabiloituvat. Lonkkanivelen kasvuhäiriö johtaa yleensä nivelrikkoon. Nivelrikon kehittymisen aikatauluun ja tyyppiin vaikuttavat rotukohtaiset ja yksilölliset erot. Lonkkanivelen kasvuhäiriön perimmäistä syytä ei tiedetä, mutta se periytyy tämänhetkisen tutkimustiedon perusteella kvantitatiivisesti eli siihen vaikuttaa useita eri geenejä. Näistä osa on ns. suurivaikutteisia geenejä (engl. major gene). Periytymisaste vaihtelee eri tutkimuksissa välillä 0.1–0.6. Ympäristöllä on vaikutusta kasvuhäiriön ilmiäsuun. Useissa tutkimuksissa on todettu runsaan ravinnonsaannin olevan yhteydessä lonkkavikaan. Ruokinta ei aiheuta dysplasiaa, mutta se on yhteydessä vian ilmentymiseen geneettisesti alttiilla koirilla. Ruokinnalla voi olla vaikutusta myös toisin päin, optimaalisella ruokinnalla voidaan vaikuttaa siihen, että lonkkanivelen kasvuhäiriö ei tule näkyviin tai on lievempää. Myös liian raju liikunta kasvuaikana voi pahentaa muutoksia. Lonkkanivelen kasvuhäiriötä tavataan lähes kaikilla roduilla, mutta yleisintä se on suurilla ja jättiroduilla. Oireet voidaan huomata pentuna 3-12 kuukauden iässä, jolloin kipu johtuu löysyyden aiheuttamasta nivelkapselin tulehduksesta tai luukalvon hermojen jännityksestä ja repeämisestä. Oireet voivat vähentyä selvästi tai loppua kokonaan jopa useiksi vuosiksi, kun nivelen ympärille muodostuva sidekudos vähentää nivelen löysyyttä. Toinen oireilevien koirien ryhmä on aikuiset koirat, joiden oireiden syynä on nivelrikko. Nuorilla koirilla oireina voivat olla takajalkojen ontuminen, ”pupuhypely”, ylösnousuvaikeudet levon jälkeen, liikkumishaluttomuus ja naksahteleva ääni kävellessä. Oireet voivat alkaa äkillisesti ja omistaja voi liittää ne johonkin tapaturmaan. Vanhemmilla nivelrikkoisilla koirilla oireet voivat olla epämääräisiä. Oireilu laitetaan usein vanhenemisen piikkiin. Tyypillisiä oireita ovat takajalkojen ontuminen ja jäykkyys liikkeessä. Lonkkavikainen koira yrittää viedä painoa pois takaosalta, mikä ilmenee kävellessä selkälinjan aaltoiluna ja lantion kiertymisinä. Tämä johtaa takaosan lihaskatoon ja etupään lihasten voimistumiseen. Lonkkanivelen kasvuhäiriön ja siitä johtuvan nivelrikon hoidossa on ruokinnalla keskeinen merkitys. Ylipaino pahentaa oireita ja pelkkä painon pudotus voi helpottaa koiran oloa. Tulehduskipulääkkeitä ja pistoksena tai suun kautta annettavia nivelnesteiden ja nivelruston koostumusta parantavia aineita käytetään yleisesti. Sopiva liikunta pitää lihaksiston kunnossa ja nivelet liikkuvina. Kirurgisia hoitoja on myös olemassa. Lonkkavian vastustamisohjelma perustuu useimmilla roduilla röntgenkuvissa sairaksi todettujen yksilöiden karsimiseen jalostuksesta. Lonkkanivelen kasvuhäiriön periytyvyys on kohtuullinen. Ilmiäsuunkin perustuvan jalostusvalinnan pitäisi johtaa tuloksiin, jos valinta on systemaattista. Jalostusarvoindeksien (BLUP-indeksit) avulla valinta on tehokkaampaa. Indeksissä otetaan huomioon koiran kaikkien tutkittujen sukulaisten taso ja poistetaan röntgentuloksiin vaikuttavien ympäristötekijöiden vaikutusta. Jalostusindeksejä lasketaan jo useille roduille sekä lonkka- että kyynärnivelistä. Indeksien laskemisen edellytyksenä on riittävä määrä

kuvattuja koiria. Bouvierien jalostusindeksejä on laskettu lonkkien osalta vuoden 2013 lopusta alkaen. (Lappalainen, 2013)

Taulukot 19 ja 20. lonkkaniveltilasto lausuntovuoden mukaan 2015-2020

Vuosi	A	B	C	D	E	Yhteensä
2015	11	8	3	1	0	23
2016	4	1	3	0	0	8
2017	1	14	6	2	0	23
2018	2	2	3	3	0	10
2019	9	6	6	7	0	28
2020	9	8	5	4	0	26
Yhteensä	36	39	26	17	0	118

Vuosi	A	B	C	D	E
2015	48%	35%	13%	4%	0%
2016	50%	12%	38%	0%	0%
2017	4%	61%	26%	9%	0%
2018	20%	20%	30%	30%	0%
2019	32%	21%	21%	25%	0%
2020	35%	31%	19%	15%	0%
Yhteensä	31%	33%	22%	14%	0%

(Suomen Kennelliitto, KoiraNet, 2020)

Bouviereilla lonkkaniveldysplasian (asteet C, D ja E) esiintymistiheys on kyseisellä aikavälillä vaihdellut 17% - 60% välillä. Vuosittainen vaihtelu on suurta, mikä selittyy osin pienellä otannalla. Aikavälillä 2015-2020 C-E asteiden esiintyvyys oli keskimäärin 36%, mikä on huomattava paluu vanhempiin lukemiin edellisiin vertailukausiin nähden. Edellisillä vertailujaksolla 2005-2014 C-E asteiden esiintymistiheys oli 24%, 2000-2004 C-E asteiden esiintymistiheys oli 33%, 2005-2009 C-E asteiden esiintymistiheys oli 36%.

Kynnärnivelen kasvuhäiriö

(engl. elbow dysplasia, ED) on yleisin isojen ja jättikokoisten koirien etujalan nivelkivun ja ontumisen aiheuttaja. Kynnärnivelen kasvuhäiriön eri muotoja ovat varislisäkkeen (processus coronoideus) sisemmän osan sairaus, olkaluun nivelnastan (condylus humeralis) sisemmän osan osteokondroosi ja kiinnittymätön kynnärpään uloke (processus anconaeus). Kynnärnivelen inkongruenssia (nivelpintojen epäyhdenmukaisuutta) pidetään tärkeänä syynä kaikkiin edellä mainittuihin kasvuhäiriöihin ja myös se lasketaan kynnärnivelen kasvuhäiriöksi.

Kynnärnivelen kasvuhäiriön periytyminen on kvantitatiivista eli siihen vaikuttaa useita eri geenejä. Kasvuhäiriön tyyppi vaihtelee eri roduilla, mikä viittaa siihen, että aiheuttajina ovat eri geenit.

Kyynärnivelen kasvuhäiriö on yleisempää uroksilla todennäköisesti urosten suuremman painon ja mahdollisesti myös hormonaalisten tekijöiden takia. Nykykäsityksen mukaan perinnöllisillä tekijöillä on suurin osuus kyynärnivelen kasvuhäiriön synnyssä, mutta ympäristötekijöillä on osuutensa sen ilmenemisessä.

Kaikissa kyynärnivelen kasvuhäiriöissä oireet alkavat keskimäärin 4 – 7 kuukauden iässä. Tyypillinen oire on ontuminen, joka voi pahentua rasituksessa tai olla voimakkainta levon jälkeen. Ontuminen voi olla jatkuvaa tai ajoittaista. Omistajan voi olla vaikea havaita koiran ontumista, jos kasvuhäiriö on molemminpuolinen. Toisinaan kasvuhäiriö on molemmissa kyynärnivelissä, vaikka koira ontuu vain toista jalkaa. Usein oireet huomataan vasta aikuisiällä ja silloin oireet johtuvat kasvuhäiriön seurauksena kehittyneestä nivelrikosta. Kiinnittymätön kyynärpään uloke ei välttämättä oireile nuorella koiralla ja se voi olla röntgenkuvauksen sivulöydös.

Kasvuhäiriöiden ja niiden erilaisten kirurgisten hoitojen tehosta ja pitkäaikaisennusteesta ei ole olemassa kattavia tutkimuksia. Leikkaushoidon hyöty on epävarma, jos nivelessä on jo selvät nivelrikon merkit. Kaikkien kyynärnivelen kasvuhäiriöiden seurauksena on ainakin hoitamattomana yleensä nivelrikko. Leikattuunkin jalkaan kehittyy usein jonkin asteinen nivelrikko, mutta sen määrä voi olla vähäisempää ja se voi kehittyä myöhemmin kuin ilman leikkausta hoidetussa nivelessä. Kyynärnivelen nivelrikko invalidisoi koira yleensä pahemmin kuin esim. lonkkien nivelrikko, koska koiran painosta noin 60 % on etuosalla. Nivelrikon hoidossa tärkeitä ovat painon pudotus, liikunnan rajoitus ja tarvittaessa käytetään myös tulehduskipulääkkeitä. Lisäksi voidaan käyttää nivelnesteeseen koostumusta parantavia lääkkeitä ja ravintolisiä.

Suomessa kyynärnivelnivelkuvien arviointi perustuu pääasiassa nivelrikon merkkeihin, mutta myös muut kasvuhäiriöön viittaavat röntgenlöydökset huomioidaan. Jalostusarvoindeksit (BLUP-indeksit) tehostavat jalostusvalintaa. Indeksissä otetaan huomioon koiran oman tuloksen lisäksi sen kaikkien tutkittujen sukulaisten taso ja poistetaan röntgentuloksiin vaikuttavien ympäristötekijöiden vaikutusta. Jalostusindeksejä lasketaan jo useille roduille sekä lonkka- että kyynärnivelistä. Indeksien laskemisen edellytyksenä on riittävä määrä kuvattuja koiria. (Lappalainen, Suomen Kennelliitto, 2020)

Taulukot 21 ja 22 Kynärniveltilasto lausuntovuoden mukaan 2015-2020

Vuosi	0	1	2	3	Yhteensä
2015	22	0	0	0	22
2016	8	0	0	0	8
2017	23	0	0	0	23
2018	10	0	0	0	10
2019	21	5	1	1	28
2020	21	2	1	2	26
Yhteensä	105	7	2	3	117

Vuosi	0	1	2	3
2015	100%	0%	0%	0%
2016	100%	0%	0%	0%
2017	100%	0%	0%	0%
2018	100%	0%	0%	0%
2019	75%	18%	4%	4%
2020	81%	8%	4%	8%
Yhteensä	90%	6%	2%	3%

(Suomen Kennelliitto, KoiraNet, 2020)

Suurin osa kuvatuista sekä jalostukseen käytetyistä bouviereista on kynärniveltään terveitä. Aiempina vertailukausina 2000–2004 koiria oli tutkittu 104 kpl, joista 88.6 % kynärät olivat terveet, ja 2005–2009 kuvattuja oli 141 kpl, joista 132 kpl eli 93.6 % oli täysin terveitä. Vuosina 2010–2014 kuvatuista 116:sta 110 eli 95 % oli kynärniveltään terveitä. Viimeisimpänä tarkastelujaksona 2015-2020 90% bouviereista oli kynäriltään terveitä.

4.3.2. Muut rodulla todetut merkittävät sairaudet ja viat

Silmäsairaudet

Harmaakaihi eli katarakta

Perinnöllinen harmaakaihi (ent. hereditäärinen katarakta, HC) samentaa silmän linssin osittain tai kokonaan. Useimpien muotojen periytymismallia ei vielä tiedetä. Sairauden alkamisikä vaihtelee suuresti. Perinnöllinen kaihi on yleensä molemminpuolinen ja johtaa sokeuteen, jos linssien samentuminen on täydellinen. Jos kaihisamentuma jää hyvin pieneksi, sillä ei ole vaikutusta koiran näkökykyyn. Edennyt kaihi aiheuttaa silmän sisäistä suonikalvontulehdusta ja siten voi aiheuttaa kipua. Katarakta eli kaihi voi olla perinnöllinen tai ei-perinnöllinen, synnynnäinen tai hankittu. Syntymän ja 8 viikon iän välillä todetut kataraktat ovat synnynnäisiä. Esimerkkinä hankitusta kataraktasta on

sokeritautiin liittyvä, usein hyvin nopeasti täydelliseksi kaihiksi kehittyvä diabeettinen katarakta.

Muita esimerkkejä hankitusta kaihista ovat esimerkiksi vanhuuden kaihi ja PRA:han liittyvä toissijainen kaihi. Ns. nukleaariskleroosi (ei luokitella kaihiksi) on normaaliin ikääntymiseen liittyvä muutos, jossa linssin ydin tiivistyessään muuttuu 'opaalinharmaaksi'. Muutoksella ei ole merkittävää vaikutusta näkökykyyn.

Kaihi voidaan poistaa leikkauksella fakoemulsifikaatiomentelmällä. Perinnöllinen kaihi -diagnoosin saanutta koiraa ei saa käyttää jalostukseen. Poikkeuksena ovat perinnölliseksi todetut ja oletetut muut vähämerkitykselliset linssin kaihimuutokset (mm. sileäkarvaisen noutajan etu Y-sauman pistemäiset kaihimuutokset), joita saa käyttää jalostukseen terveen kumppanin kanssa. (Jalomäki;Pietilä;& Vanhapelto, 2013)

Vuosina 1995–2004 on virallisissa silmätarkastuksissa havaittu neljällä bouvierilla perinnöllinen kaihi. Vuosina 2008–2009 todettiin jo 11 tapausta, eli tutkittujen koirien määrästä perinnöllistä kaihia oli 14,7 %. Vuosina 2010–2014 tutkituista 146:sta bouvierista kolmella havaittiin perinnöllinen kaihi. 2015-2020 tutkittiin 60 koiraa joista kahdella todettiin olevan kaihi. 1.1.2011 lähtien bouvierien PEVISA estää perinnöllistä kaihia sairastavien koirien jalostuskäytön.

Distichiasis

Ylimääräisten ripsien (distichiasis ja ektooppinen cilia) karvatuppi sijaitsee luomirauhasessa tai sen vieressä. Distichiasiksessa, joka on näistä lievempi, karva kasvaa ulos luomen vapaasta reunasta. Oireet riippuvat karvan paksuudesta ja kasvusuunnasta. Ohuet, ulospäin suuntautuvat karvat aiheuttavat tuskin lainkaan oireita, paksummat ja silmän pintaan osuvat karvat sitä vastoin voivat aiheuttaa eriasteisia ärsytysoireita: lievää vuotamista ja räpyttelyä tai voimakkaampia kipuoireita ja jopa sarveiskalvovaurioita. Ripsiä voi irrota ja kasvaa takaisin karvan vaihtumisen yhteydessä. Ektooppinen cilia kasvaa luomen sisäpinnan sidekalvon läpi ja aiheuttaa lähes aina voimakkaat kipuoireet (siristys, hankaaminen ja vetistys) ja sarveiskalvovaurioita.

Hoitona on tarvittaessa ripsien nyppiminen (ripset kasvavat takaisin) tai karvatuppien tuhoaminen joko polttamalla tai jäädyttämällä (distichiasis) tai ripsen ja karvatupen poistaminen kirurgisesti (ektooppinen cilia). Ylimääräisten ripsien merkitys koiralle on usein melko vähäinen, jolloin koiria voi perustellusta syystä käyttää jalostukseen, mutta mieluiten terveen kumppanin kanssa. Vakavia tapauksia (ektooppinen cilia ja selkeitä oireita aiheuttavat distichiat) ei kuitenkaan pidä käyttää jalostukseen. (Jalomäki;Pietilä;& Vanhapelto, 2013)

Taulukot 23 ja 24 silmätutkimustilasto 2015-2020

Vuosi	Syntyneitä	Tutkittu	Tutkittu %	Terveitä	Terveitä %
2015	40	13	32%	11	85%
2016	45	17	38%	16	94%
2017	42	14	33%	13	93%
2018	36	9	25%	9	100%
2019	31	7	23%	6	86%
2020	30	0	0%	0	

Diagnoosi	Esiintymiä
Distichiasis, todettu	1
Ei todettu perinnöllisiä silmäsairauksia	55
Kaihin laajuus, lievä	1
Kortikaalinen katarakta, todettu	1
Posterior polaarinen katarakta, todettu	1
Puutteellinen kyynelkanavan aukko, todettu	1
Silmämuutosten vakavuus, lievä	2
Silmätarkastus ja gonioskopiatutkimus, laminae todettu	1

(Suomen Kennelliitto, KoiraNet, 2020)

Muut sairaudet**Erilaiset syöpäsairaudet**

Syöpä on pahanlaatuisten kasvainten yleisnimitys. Syövälle on tunnusomaista, että se tunkeutuu kasvaessaan ympäröivään kudokseen, jolloin terve kudos tuhoutuu ja korvautuu kasvainkudoksella. Syöpä voi esiintyä kyhmymäisenä kasvaimena, vereshaavana tai solumuutoksena. Syövän etäpesäkkeitä kutsutaan metastaaseiksi ja niitä syntyy varsinkin imusolmukkeisiin, keuhkoihin, maksaan, luihin ja aivoihin.

Suomessa bouviereilla on havaittu ainakin haima-, maksa- ja imusolmukesyöpää, leukemiaa, osteosarkoomaa sekä pahanlaatuisia nisäkasvaimia. Mitään rodulle tyypillistä syöpää bouviereilla ei kuitenkaan ole todettu vaan sairaudet jakaantuvat kaikkiin syöpäsairauksiin.

Syöpäsairaudet näkyvät merkittävästi bouvierien kuolintilastoissa. 2005–2009 23:sta kuolleeksi ilmoitetusta bouvierista yli puolella oli ollut jonkinlaisia kasvaimia tai syöpä. Vakuutusyhtiö Agrian tekemän tutkimuksen mukaan bouvierien suurin kuolinsyy myös Ruotsissa on ollut erilaiset kasvaimet ja syövät. Syöpään sairastutaan keskimäärin 6- vuotiaana. 2010–2014 kuolinsyytilastossa syöpä- ja kasvainsairauksien osuus on 9,6 %, vuosina 2015-2020 tilastojen kuolemien mukaan syöpään kuoli 17% koirista, mikä on edelleen suurin yksittäinen kuolemaan johtanut sairausryhmä, mutta ei suurin kuolinsyy, vanhuuteen kuolleiden osuuden ollessa 32%. Noin puolet bouviereista kuoli jonkun muun syyn johdosta. Kovin pitävää johtopäätöstä ei tämänkään tilaston perusteella voi vetää, koska vain murto-osa kuolinsyistä kirjataan jalostustietojärjestelmään. Koiran omistajia on hyvä kannustaa merkitsemään Kennelliiton jalostustietojärjestelmään koiriensa kuolinsyy.

Immuunijärjestelmän sairaudet

Autoimmuunisairaudet

Autoimmuunisairaudet liittyvät yksilön puolustusmekanismeihin. Autoimmuunisairaus tuhoaa virheellisesti yksilön omia kudoksia ja siihen liittyy usein perinnöllinen alttius. Autoimmuunisairauksia on lukuisia. Koirien autoimmuunisairauksiin kuuluvat mm. kilpirauhasen vajaatoiminta, diabetes, Addisonin tauti, trombosytopenia (verihitautaleniukkuus), immuunihemolyyttinen anemia (IMHA), reuman kaltaiset sairaudet, autoimmuuni aivokalvontulehdus ja erilaisetsuolistosairaudet. Autoimmuunisairauksista IMHA on ollut bouviereilla kaikkein yleisin. Suomessa on kuollut IMHAan noin 10 bouvieria vuosien 1995–2009 välisenä aikana. Osa kuolleista oli lähisukulaisia keskenään. Vuoden 2005 jälkeen on yksi koira sairastunut erittäin harvinaiseen selkädinkanavassa olevaan autoimmuunisairauteen. 2010-luvulla ei ole raportoitu autoimmuunisairauksista johtuvia kuolemia tai sairastumisia. Autoimmuunisairaita koiria ei saa käyttää jalostukseen. Myös lähisuvun käyttöä tulee välttää.

Epilepsia

Epilepsialla tarkoitetaan aivojen toiminnan häiriötä, joka ilmenee säännöllisesti toistuvina kouristuskohtauksina. Kohtausten välillä koira on täysin terve. Sairaus ilmenee ensimmäisen kerran yleensä suunnilleen yhden ja kolmen ikävuoden välillä. Epilepsiaa on todettu monilla koiraroduilla, ja joillakin se on osoittautunut autosomisesti, resessiivisesti periytyväksi. Sitä on pidettävä perinnöllisenä myös muilla roduilla, joissa sairautta esiintyy tietyissä ”linjoissa”. Tämän vuoksi ei epilepsiaa sairastavia koiria, eikä koiria, joilla on epilepsiaa sairastavia jälkeläisiä, saa käyttää jalostukseen. Myös lähisuvun käyttöä tulee välttää.

Suomen bouvierkannassa on diagnosoitu jonkin verran epilepsiatapauksia ja ainakin osa niistä näyttäisi esiintyvän tietyissä linjoissa. Viime vuosina ei tietoon ole tullut uusia tapauksia.

Erilaiset selkäsairaudet

Selkävioista bouviereilla on havaittu mm. sakralisaatiota (alimman lannenikaman yhteenkasvamisen ristiluuhun), luupiikkejä, nikamavälien ahtaumia, väliliveyn pullistumia ja skolioosia (selän ja selkärangan kieroutuma). Rakenteensa puolesta bouvier ei ole herkkä sairastumaan selkäsairauksiin. Useat selkäsairaudet eivät kuitenkaan johdu rakenteellisista tekijöistä, vaan ovat perinnöllisiä. Bouviereita selkiä kuvataan satunnaisesti, joskin kuvausaktiivisuus on ollut viime vuosina nousussa. Rotujärjestö on myös kannustanut ja taloudellisesti tukenut koirien virallisia luustokuvauksia viime vuosina.

Olkanelven osteokondroosi OC

Osteokondroosi (OC) on kasvuhäiriö, jossa ruston alainen luutuminen epäonnistuu, ja tämä aiheuttaa kyseiseen kohtaan rustovaurion. Joskus epäonnistunut luutuminen johtaa luukystan muodostumiseen (koiralla harvinaisempaa) ja tulehdusreaktion nivelessä. Osteocondrosis dissecans (OCD) on tila, jossa irronnut rustopala havaitaan esimerkiksi röntgenkuvasta tai tähytyksessä. Osteokondroosi on koirilla yleisintä olkanelvelessä, mutta se voi esiintyä melkein missä nivelessä tahansa, kuten kinner-, polvi- ja kyynärnivelessä, ja lisäksi selkänikamassa. Olkanelven osteokondroosimuutos sijaitsee olkaluunpään takaosassa. Koiralla voi olla osteokondroosimuutoksia yhdessä tai useammassa nivelessä, mutta kaikki muutokset eivät aiheuta koiralle oireita. Osteokondroosi voi esiintyä myös yhtä aikaa kyynär- ja lonkkanivelven kasvuhäiriön kanssa.

Osteokondroosin oireena on yleensä epämääräinen ontuma 3 – 9 kuukauden iässä, tai ainakin ennen vuoden ikää. Välillä ontumaa voi olla vaikea huomata, etenkin jos se on lievä tai molemmissa

jaloissa. Jotkut koirat alkavat oireilla vasta aikuisiässä. Lievä olkanivelen osteokondroosi on usein oireeton. Röntgenkuvissa osteokondroosi näkyy röntgenharvana kuoppana tai tasaantumana, jonka alla luun tiiviyys on yleensä paikallisesti lisääntynyt.

Olkanivelen osteokondroosin hoito suunnitellaan yksilöllisesti. Hoitosuunnitelmaan vaikuttavat mm. koiran koko, oireiden vakavuus ja oireiden alkamisikä. Oireettomille tai lieväoireisille kevytrakenteisille koirille voi sopia konservatiivinen hoito – painonhallinta ja rajoitettu liikunta ja lääkkeellinen hoito, kun taas varsinkin raskasrakenteisemmille koirille kirurginen hoito on erittäin suositeltavaa. Vanhemmilla koirille nivelrikkoa hoidetaan konservatiivisesti.

Nuorena 4-5kk iässä alkaneet oireet ja vakavat muutokset oireiden alkaessa ja koiran suuri koko huonontavat ennustetta. Varhainen havaitseminen ja hoito antaa yleensä paremman ennusteen ja hidastaa nivelrikon kehittymistä. Pahimmassa tapauksessa kehittyy vakava nivelrikko ja/tai haisjänteen tulehdus.

Luussa oleva osteokondroosimuutos voi parantua, pysyä ennallaan tai johtaa rustopalan irtoamiseen (OCD). Parantuneet tai ennallaan pysyneet osteokondroosimuutokset voivat johtaa lieviin nivelrikkomuutoksiin, kun taas OCD johtaa usein selviin nivelrikkomuutoksiin. Nivelen sisällä oleva irronnut rustopala ja/tai nivelnesteeseen kontakti luun pintaan aiheuttaa yleensä steriilin tulehdusreaktion (-> lämmin, turvonnut, kipeä nivel). Sekä OC että OCD ovat saman sairauden eri ilmenemismuotoja.

Osteokondroosi on monigeeninen perinnöllinen sairaus, jonka puhkeamiseen vaikuttaa geenien lisäksi monia tekijöitä (nopea kasvu, liiallinen ruokinta ja ylipaino, fyysinen trauma, verenkiertohäiriö ja hormonaaliset tekijät). Ruokinnalla ja pennun mahdollisella ylipainolla on merkitystä kliinisen sairauden kehittymisessä. Osteokondroosille on esitetty periytymisasteita välillä 0,25-0,40, joten systemaattisilla jalostusvalinnoilla voidaan vähentää sen esiintymistä rodussa. Koiraa, jolla on todettu osteokondroosi missä nivelessä tahansa, ei tule käyttää jalostukseen. On myös muistettava, että oireeton koira voi periyttää osteokondroosia aiheuttavia geenejä jälkeläisilleen, joten koko suku on otettava huomioon jalostusyhdistelmiä suunniteltaessa. (Reunanen, ei pvm)

Bouviereilla on havaittu vuosien varrella yksittäisiä OC tapauksia ja vuonna 2016 syntyi 9 pennun pentue, jossa 3 koiralla todettiin OC.

Sydänsairaudet

Sydänsairaudet eivät ole kovin yleisiä bouviereilla, mutta jalostustoimikunnan tietoon on tullut ainakin viisi tapausta 2000-luvulla, joissa nuori koira on sairastunut vakavasti sydänsairauteen. Yksi näistä kuoli alle 3-vuotiaana aortan ahtaumaan ja neljä alle 5-vuotiaana kardiomyopatiaan. Agrian tutkimuksessa sydänsairaudet olivat kasvainten ohella yksi suurimpia kuolinsyitä Ruotsissa. Tilannetta tulee seurata tietoja keräämällä ja terveystutkimuksin.

Kondrodysplasia

Kondrodysplasia on sairaus, joka aiheuttaa virheellistä raajojen kasvurustojen kehitystä. Kondrodysplasiassa kasvuruston luutumisprosessissa on häiriö, jonka takia kasvulinja sulkeutuu liian aikaisin ja aiheuttaa pituuskasvun häiriön ja luiden käyristymistä tai pituuskasvun ennenaikaista loppumista. Sairaus on kivulias ja ilmenee jo pentuna, viimeistään noin neljän kuukauden iässä. Tyypillisin ensioire on haluttomuus liikkumiseen ja/tai ontuminen. Joissakin tapauksissa tulee kyseeseen leikkaushoito, mutta useimmissa tapauksissa pennun lopettaminen on välttämätöntä. Bouviereilla kondrodysplasiaa ilmenee silloin tällöin, mutta äärimmäisen harvinaista on useamman pennun sairastuminen samassa pentueessa. v. 2008 Suomessa syntyi pentue, jossa 5 viidellä uroksella

(yht. 6 urosta.3 narttua) oli eriasteinen kondrodysplasia. Kummankaan vanhemman lähisuvussa ei tiettävästi ole esiintynyt ko. sairautta. Tämän jälkeen on myös syntynyt pentueita joissa on ollut yksittäisiä sairaita koiria. Sairasta koiraa ei saa käyttää jalostukseen. Terveiden sisarusten käyttö on sallittua, mutta parituskumppanin tulee olla tältä osin olla ehdottoman terveestä suvusta

Kivespuutokset

Kivesten laskeutuminen nivuskanavista kivespussiin voi viedä pidemmän tai lyhyemmän aikaa eri yksilöillä. Piilokiveksisyystaipumusta säätelevät perintötekijät, joita tulee kivesvikaiselle urokselle molemmilta vanhemmilta. Todennäköisesti mukana on useita genejä. Luultavasti on myös asteeroja, niin että tietty vika-aste voi ilmetä toisen tai molempien kivesten myöhäisenä laskeutumisena. Kivesten laskeutuminen tapahtuu yleensä 1-3 viikon sisällä syntymästä, mutta spontaani laskeutuminen on mahdollista aina 6-8 kk:n ikään saakka. Käytännössä kuitenkin katsotaan, että bouviereilla urospennun molempien kivesten tulisi olla laskeutuneina luovutusikään mennessä. Vielä ei tarkoin tunneta syytä kivesvikaisuuteen. On oletettu, että mekaaniset syyt, kuten nivuskana- vien virheellinen rakenne, tai jokin vika jänteessä, johon kives on kiinnittynyt, voisivat olla syynä. Myös hormonaaliset ja ravitsemukselliset tekijät voivat vaikuttaa. Kivesvikaisuuden periytyvyyttä ei voida kiistää, vaikka sitä ei kovin hyvin tunnetakaan. Piilokives tuottaa hormonia normaalisti, mutta ei tuota siittiöitä. Mikäli piilokiveksiseltä koiralta poistetaan ainoastaan normaalisti laskeutunut kives, jää hormonitoiminta ennalleen, mutta siittiöiden tuotto loppuu. Piilokiveksisyydestä kärsivän uroksen leikkaamista suositellaan, koska sillä on moninkertainen kiveskasvaimen riski verrattuna normaalikiveksiseen urokseen. Yleisestikin ottaen kiveskasvaimet ovat koirilla yleisiä ja piilokiveksisyys kasvattaa tämän alttiuden moninkertaiseksi. Piilokiveksisyydestä voi aiheutua myös kiveskiertymä, joka on hyvin kivulias tila koiralle.

Purentaviat

Bouvierin purennan tulee olla rotumääritelmän mukaisesti joko leikkaava tai tasapurenta. Kannassamme esiintyy sekä ylä- että alapurentoja. Yläpurennan periytyvyydestä ei ole tarkkaa tietoa mutta alapurennan on todettu periytyvän polygeenisesti. Purentavikaista koiraa ei tule käyttää jalostukseen.

Hammaspuutokset

Koirilla esiintyvät hammaspuutokset ovat perinnöllisiä tai ympäristön aiheuttamia. Bouvierin rotumääritelmässä sanotaan, että koiran hampaiston tulee olla täydellinen. Muun hampaan kuin yhden P1:n puuttuminen on rotumääritelmänmukaisesti hylkäävä virhe. Rodussamme esiintyy sekä hammaspuutoksia että ylimääräisiä hampaita. Yleisin puuttuva hammas näyttelyarvostelujen perusteella arvioituna on P3. Jalostukseen käytettävältä koiralta sallitaan yhden välihampaan tai välihammasparin puutos sillä edellytyksellä, että yhdistelmän toisella osapuolella on täydellinen hampaisto ja tällöin tulee kiinnittää erityistä huomiota myös kyseisten koirien lähisukulaisten hampaistoihin.

Muita sairauksia

Edellä mainittujen sairauksien lisäksi muutamia bouviereja on kuollut myös vatsalaukun kiertymään. Muutamalla vanhemmalla koiralla on myös todettu kilpirauhasen vajaatoimintaa.

4.3.3.Yleisimmät kuolinsyyt

Kuolinsyy	Keskim. elinikä	Yhteensä
Hengitystiesairaus	10 vuotta 3 kuukautta	2
Hengitystiesairaus	8 vuotta 7 kuukautta	1
Keuhkojen kasvainsairaus	11 vuotta 11 kuukautta	1
Iho- ja korvasairaudet	6 vuotta 6 kuukautta	1
Pyoderma, vakava tai toistuva märkivä ihotulehdus	6 vuotta 6 kuukautta	1
Kadonnut	11 vuotta 8 kuukautta	2
Kasvainsairaudet, syöpä	9 vuotta 4 kuukautta	24
Kasvainsairaudet, syöpä	9 vuotta 0 kuukautta	12
Luun tai nivelten kasvain	11 vuotta 2 kuukautta	1
Lymfoma, imusolmukesyöpä	6 vuotta 11 kuukautta	3
Maksan, munuaisten tai suoliston kasvain	8 vuotta 10 kuukautta	3
Muu kasvainsairaus	12 vuotta 5 kuukautta	4
Pernan, sydämen tai verisuonijärjestelmän kasvain	9 vuotta 3 kuukautta	1
Kuollut ilman sairauden diagnosointia	8 vuotta 7 kuukautta	6
Lopetus ilman sairauden diagnosointia	12 vuotta 0 kuukautta	18
Lopetus käytös- tai käyttäytymishäiriöiden vuoksi	5 vuotta 11 kuukautta	3
Lopetus käytös- tai käyttäytymishäiriöiden vuoksi	6 vuotta 10 kuukautta	1
Pelokkuus	7 vuotta 9 kuukautta	1
Salakavaluus tai arvaamattomuus	3 vuotta 3 kuukautta	1
Luusto- ja nivelsairaus	6 vuotta 10 kuukautta	11
Kyynärniveldysplasia ja sen seurauksena kehittynyt nivelrikko	5 vuotta 0 kuukautta	3
Lonkanniveldysplasia ja sen seurauksena kehittynyt nivelrikko	9 vuotta 0 kuukautta	3
Luusto- ja nivelsairaus	5 vuotta 3 kuukautta	2
Nivelrikko, artroosi, muualla kuin lonkissa tai kyynärnivelistä	8 vuotta 9 kuukautta	1
Polven ristisidevaurio	7 vuotta 0 kuukautta	2
Maksan ja ruoansulatuskanavan sairaus	8 vuotta 10 kuukautta	3
Haiman vajaatoiminta, EPI	7 vuotta 6 kuukautta	1
Maksan ja ruoansulatuskanavan sairaus	10 vuotta 2 kuukautta	1
Muu maksan tai ruoansulatuskanavan sairaus	9 vuotta 0 kuukautta	1
Muu sairaus, jota ei ole listalla	5 vuotta 1 kuukautta	4
Pennun synnynnäinen vika tai epämuodostuma	0 vuotta 11 kuukautta	1
Muu kehityshäiriö	0 vuotta 11 kuukautta	1
Selkäsairaus	11 vuotta 3 kuukautta	2
Muu selkäsairaus	13 vuotta 1 kuukautta	1
Selkäsairaus	9 vuotta 5 kuukautta	1
Sisäeritysrauhasten sairaus	11 vuotta 6 kuukautta	1
Muu sisäeriterauhasten sairaus	11 vuotta 6 kuukautta	1

Sydänsairaus	2 vuotta 8 kuukautta	2
Muu sydämen sairaus tai vajaatoiminta	2 vuotta 8 kuukautta	2
Synnytysvaikeus	5 vuotta 2 kuukautta	1
Kuollut keisarinleikkaukseen tai sen komplikaatioihin	5 vuotta 2 kuukautta	1
Tapaturma tai liikennevahinko	4 vuotta 11 kuukautta	6
Vanhuus (luonnollinen tai lopetus)	12 vuotta 2 kuukautta	44
Virtsatie- ja lisääntymiselinten sairaus	8 vuotta 11 kuukautta	4
Kohtutulehdus, pyometra	7 vuotta 7 kuukautta	3
Muu virtsatie- tai lisääntymiselinten sairaus	13 vuotta 1 kuukautta	1
Kuolinsyytä ei ole ilmoitettu	11 vuotta 8 kuukautta	27
Kaikki yhteensä	10 vuotta 2 kuukautta	162

(Suomen Kennelliitto, KoiraNet, 2020)

4.3.4 Lisääntyminen

Keskimääräinen pentuekoko

	2020	2019	2018	2017	2016	2015	2014	2013	2012	2011	2010
Pennut (kotimaiset)	36	20	35	47	41	40	21	53	20	52	22
Tuonnit	3	4	4	1		4	1	3	2	2	2
Rekisteröinnit yht.	39	24	39	48	41	44	22	56	22	54	24
Pentueet	6	4	6	6	7	7	3	7	2	8	4
Pentuekoko	6,0	5,0	5,8	7,8	5,9	5,7	7,0	7,6	10,0	6,5	5,5

(Suomen Kennelliitto, KoiraNet, 2021)

Astumisvaikeudet

Ei todettuja astumisvaikeuksia.

Tiinehtymisvaikeudet

Ei todettuja tiinehtymisvaikeuksia.

Synnytysongelmat

Ei todettuja synnytysongelmia.

Pentujen hoitamiseen liittyvät ongelmat nartuilla

Ei todettuja pentujen hoitamiseen liittyviä ongelmia.

Pentukolleisuus

Ei tarkkaa tietoa, kulleisuus alhainen.

Synnyttäiset viat ja epämuodostumat

Ei merkittäviä määriä synnyttäisiä vikoja ja epämuodostumia.

4.3.5 Sairauksille ja lisääntymisongelmille altistavat anatomiset piirteet

Ulkomuotoon liittyvät anatomiset piirteet, jotka altistavat rodun yksilöt sairauksille tai lisääntymis- ja hyvinvointiongelmiille

Bouvierilla ei ole liioiteltuja tai anatomisia piirteitä, jotka altistaisivat yksilöt sairauksille tai lisääntymis- ja hyvinvointiongelmiille.

4.3.6 Yhteenveto rodun keskeisimmistä ongelmista terveydessä ja lisääntymisessä

Keskeisimmät ongelmakohdat

Lisääntymiskäyttäytyminen on rodussa hyvin normaalia eli ihmisen puuttumista asioiden kulkuun tarvitaan vain harvoin. Bouvierien pentuekoko on kohtuullisen suuri. Keskimääräinen pentumäärä on n. seitsemän pentua (6,6)/pentue ja pentukuolleisuus on hyvin pieni. Bouviernartut tarvitsevat vain harvoin apua synnyttämisessä ja pentueen hoitamisessa. Ongelmia saattaa joissakin poikkeustapauksissa olla lähinnä ensisynnyttäjillä. Astutukset ovat lähes poikkeuksetta luonnollisia. Kuolinsyytilaston valossa suurin yksittäinen kuolinsyy ovat erilaiset kasvainsairaudet. Tilastoissa on kuitenkin myös nähtävissä, että keskimäärin näihin sairauksiin kuolleet koirat ovat olleet jo iäkkäitä. Muut terveysongelmat ovat lähinnä yksittäistapauksia.

4.4. Ulkomuoto

Rotumääritelmä

KÄYTTÖTARKOITUS:

Alunperin bouvieria käytettiin karjalaumojen ajajana, vetokoirana ja kurnun pyörittäjänä. Maatilojen uudenaikaistamisen myötä ensisijainen käyttötarkoitus on muuttunut, ja nykyään bouvier toimii ennen kaikkea omaisuuden ja maatilän vahtina, mutta myös suojelu- ja poliisikoirana. Bouvierin fyysiset kyvyt ja käyttäytyminen, hyvä hajuaisti, aloitekyky ja älykkyys mahdollistavat sen käytön jälki- tai viestikoirana sekä riistanvartijan apuna.

FCI:N LUOKITUS: Ryhmä 1 lammas- ja karjakoirat (paitsi sveitsinpaimenkoirat). Alaryhmä 2 karjakoirat. Käyttökoetulos vaaditaan.

LYHYT HISTORIAOSUUS: Bouvier des Flandres on nimensä mukaisesti peräisin sekä Belgian että Ranskan Flanderista; mikään luonnonraja ei erota näitä kahta aluetta toisistaan. Flanderin härkä- ja karjapaimenet, jotka tarvitsivat hyviä karjanajokoiria, valitsivat kotiseudultaan koirat nimenomaan niiden käyttöominaisuuksien ja fyysisten kykyjen vuoksi. Nämä ominaisuudet ovat periytyneet nykyisillekin bouviereille.

YLEISVAIKUTELMA: Tiivisrakenteinen, ei liioiteltu. Lyhytrunkoinen ja vahvarakenteinen; raajat ovat voimakkaat ja erittäin lihaksikkaat. Bouvier vaikuttaa voimakkaalta, mutta ei kömpelöltä. Sen tulee arvosteltaessa seistä vapaasti ilman esittäjän kosketusta.

TÄRKEITÄ MITTASUHTEITA: Rungon pituus mitattuna olkanivelestä istuinluun kärkeen on jokseenkin sama kuin säkäkorkeus. Kallon ja kuonon pituuden suhde on 3 : 2.

KÄYTTÄYTYMINEN / LUONNE: Bouvier on luonteeltaan rauhallinen ja harkitseva, maltillinen ja peloton. Ilme kuvastaa älykkyyttä, tarmoa ja rohkeutta. Bouvierin tulee ehdottomasti aina soveltua työkoiraksi. Kaikki soveltuvuutta heikentävät ominaisuudet katsotaan virheiksi.

PÄÄ: Näyttää voimakkaalta, mitä parta ja viikset vielä korostavat; pää on suhteessa runkoon ja kokoon. Käsien tunnusteltaessa se tuntuu hyvin selväpiirteiseltä.

KALLO-OSA: Hyvin kehittynyt ja tasainen, hieman leveyttään pitempi. Kallon ja kuonon ylälinjat ovat yhdensuuntaiset. Otsauurre on tuskin erottuva.

OTSAPENGER: Hieman erottuva, koholla olevien kulmakarvojen vuoksi vaikuttaa todellista voimakkaammalta.

KIRSU: Kuononselkää pidentävä, kärjestään hieman alaspäin kaartuva, hyvin kehittynyt, reunoiltaan pyöristynyt ja väriltään aina musta. Sieraimet ovat hyvin avonaiset.

KUONO-OSA: Leveä, voimakas ja vahva. Kuononselkä on suora; kuono-osa kaventuu hieman kirsua kohti olematta koskaan suippo. Kuono on lyhyempi kuin kallo suhteessa 2: 3, ympärysmitta heti silmien alapuolelta mitattuna on suunnilleen sama kuin pään pituus.

HUULET: Tiiviit ja voimakaspigmenttiset.

LEUAT / HAMPAAT / PURENTA: Leukojen tulee olla voimakkaat ja keskenään saman pituiset. Hampaat ovat vahvat, terveet, valkoiset ja säännölliset. Leikkaava tai tasapurenta. Hampaiston tulee olla täydellinen.

POSKET: Litteät ja kuivat; poskiluut ovat vain hieman havaittavissa.

SILMÄT: Ilme on avoin ja tarkkaavainen. Silmät eivät ole ulkonevat eivätkä syvällä sijaitsevat. Niiden tulee olla hieman soikeat, asennoiltaan vaakasuorat ja mahdollisimman tummat, karvapeitteen väriin sointuvat. Vaaleat tai pistävälliset silmät ovat vakava virhe. Silmäluomet ovat mustat ja kauttaaltaan pigmentoituneet. Sidekalvojen ei tule koskaan näkyä.

KORVAT: Kolmionmuotoisiksi tyvistetyt, täysin pystyt, ylöskiinnittyneet ja hyvin liikkuvat; on suositeltavaa, että korvien tyvistämisen suhteutetaan pään kokoon. (Huom. Suomessa tyvistyskielto.) Tyvistämättömät korvat ovat ylös, silmien tason yläpuolelle kiinnittyneet. Korvalehdet laskeutuvat pystysuorasti; taitekohdan ei tule olla kallon ylälinjaa korkeammalla. Korvalehdet ovat puolipitkät, tasasivuisen kolmion muotoiset, kärjestään hieman pyöristyneet; litteästi poskenmyötäiset lukuunottamatta ylimmän kiinnityskohdan lievää kohoamista; eivät taittuneet eivätkä kiertyneet. Korvat ovat kooltaan suhteessa pään kokoon ja lyhyen karvan peittämät.

KAULA: Asennoiltaan luonnollinen ja tarpeeksi ylväs, voimakas ja lihaksikas, tasaisesti lapoja kohti levenevä ja hieman päätä lyhyempi. Niska on voimakas ja hieman kaareva. Ei löysää kaulanahkaa.

RUNKO: Voimakas, leveäselkäinen ja lyhyt.

YLÄLINJA: Selän ja lantion ylälinja on vaakasuora, jäntevä ja kiinteä.

SÄKÄ: Hieman erottuva.

SELKÄ: Lyhyt, leveä, lihaksikas ja kiinteä, kuitenkin joustava, ei heikkoutta.

LANNE: Lyhyt, leveä, lihaksikas ja joustava, ei heikkoutta.

LANTIO: Mahdollisimman vaakasuora, liittyy huomaamattomasti pakaran kaareen. Leveä, uroksilla ei kuitenkaan liian leveä, nartuilla kehittyneempi kuin uroksilla. Luisu tai laskeva lantio on vakava virhe

RINTAKEHÄ: Leveä ja syvä, kyynärpäiden tasolle ulottuva, ei tasapaksu. Ensimmäiset kylkiluut ovat hieman kaarevat, muut ovat selvästi kaarevat, taaksepäin suuntautuneet ja antavat rintakehälle

toivottua pituutta. Litteä rintakehä ovat vakava virhe. Etäisyys rintalastan kärjestä viimeiseen kylkiluuhun on suuri, noin 7/10 säkäkorkeudesta.

ALALINJA JA VATSA: Alalinja nousee hieman kohti vatsaa, joka on vain hieman rintakehän alaosaa ylempänä. Kupeet ovat hyvin lyhyet, etenkin uroksilla.

HÄNTÄ: Suhteellisen ylös kiinnittynyt, suoraan selkälinjan jatkeena. Synnynäinen töpöhäntä ei ole virhe. Häntä typistetään syntymäviikolla kahden tai kolmen nikaman mittaiseksi. (Huom. Suomessa typistyskielto.) Typistämätön häntä sallitaan maissa, joissa typistys on kielletty.

RAAJAT ETURAAJAT YLEISVAIKUTELMA: Eturaajat ovat vahvaluustoiset, hyvin lihaksikkaat ja edestä katsottuna täysin suorat ja yhdensuuntaiset. LAVAT: Suhteellisen pitkät, kohtuullisen viistot ja lihaksikkaat, eivät raskaat. Olka- ja lapaluu ovat suunnilleen yhtä pitkät.

OLKAVARRET: Kohtalaisen viistot.

KYYNÄRPÄÄT: Tiiviisti rungonmyötäiset ja yhdensuuntaiset. Ulko- tai sisäkierteisyys on virhe sekä seistessä että liikkeessä.

KYYNÄRVARRET: Sivusta ja edestä katsottuna täysin suorat, keskenään yhdensuuntaiset ja kohtisuorassa alustaan nähden; hyvin lihaksikkaat ja vankkaluiset.

RANTEET: Täysin samassa linjassa kuin kyynärvarret, vain herneluu ranteen takapuolella on ulkoneva. Vahva luusto.

VÄLIKÄMMENET: Vahvaluustoiset, melko lyhyet, vain hieman viistot.

KÄPÄLÄT: Lyhyet, pyöreät ja tiiviit, eivät sisään- eivätkä ulospäin kiertyneet. Varpaiden tulee olla kaarevat ja tiiviisti yhdessä. Kynnet ovat vahvat ja mustat; päkiät paksut ja lujat.

TAKARAAJAT YLEISVAIKUTELMA: Takaraajat ovat voimakkaat, huomattavan lihaksikkaat, hyvin suorat ja takaa katsottuna täysin yhdensuuntaiset; niiden tulee liikkua samassa linjassa eturaajojen kanssa.

REIDET: Leveät, hyvin lihaksikkaat ja liikkeessä yhdensuuntaiset rungon keskiviivan kanssa. Reisiluun asento ei saa olla liian pysty eikä liian viisto. Pakarat ovat alas ulottuvat ja kiinteät; karvapeite muodostaa housut.

POLVET: Jokseenkin lonkan korkeimmasta kohdasta (suoliluun harjanteesta) kohtisuoraan maahan vedetyllä kuvitellulla viivalla.

SÄÄRET: Kohtalaisen pitkät ja hyvin lihaksikkaat, eivät liian pystyt eivätkä liian viistot.

KINTEREET: Melko matalat, leveät ja hyvin varma-asentoiset. Kintereet ovat koiran seistessä takaa katsottuna suorat ja täysin yhdensuuntaiset. Liikkeessä ne eivät saa kääntyä sisään- eivätkä ulospäin.

VÄLIJALAT: Vankat ja kuivat, melko tasapaksut, pystysuorat koiran seistessä vapaasti. Ei kannuksia.

KÄPÄLÄT: Pyöreät ja kiinteät. Varpaat ovat kaarevat ja tiiviisti yhdessä. Kynnet vahvat ja mustat; päkiät paksut ja lujat.

LIIKKEET: Kokonaisuudessaan bouvierin tulee olla mittasuhteiltaan sopusuhtainen, jotta liikkeet olisivat luontevat, vapaat ja ylväät. Kävely ja ravi ovat tavalliset liikkumistavat, vaikka yhtäläillä esiintyy tasa-astujia. Bouvierin ravi on maatavoittavaa.

NAHKA: Tiiviisti pinnanmyötäinen, ei liian löysä. Silmäluomien reunat ja huulet ovat aina erittäin tummat.

KARVAPEITE: Karvapeite on erittäin tuuhea. Peitinkarva ja tiivis aluskarva muodostavat rodun alkuperäisheitujen äkillisiin säänvaihteluihin täydellisesti sopivan, suojaavan peitteen. Karvan tulee olla karhean tuntuista, kuivaa ja kiillotonta, ei liian pitkää eikä liian lyhyttä (noin 6 cm), hieman pörröistä, ei koskaan villavaa eikä kiharaa. Päässä karva on lyhyempää kuin rungossa ja korvalehtien ulkopinnalla lähes sileää, korvien sisäpuolta suojaa kohtuullisen pitkä karvapeite. Ylähuulen viikset ja leuan tuuhea parta antavat rodulle luonteenomaisen karskin ilmeen. Koholla olevat kulmakarvat korostavat silmäkulmien muotoa peittämättä koskaan silmiä. Selän yläosassa karva on erityisen kovaa ja karheaa; se lyhenee hieman raajoja kohti pysyen kuitenkin karheana. Ruumiinmyötäinen peitinkarva ei ole toivottava, koska se on merkki aluskarvan puuttumisesta. Villava, peitinkarvojen alla tiheästi kasvava aluskarva muodostuu hienolaatuisista karvoista; yhdessä ne muodostavat vettähylykivän manttelin.

VÄRI: Bouvier'n karvapeite on yleensä harmaa, juovikas (brindle) tai hiilikko (charbonnée). Yksivärinen musta on myös sallittu, ei kuitenkaan suositeltava. Vaaleat eli haalistuneet värit eivät ole sallittuja. Valkoinen tähti rinnassa hyväksytään.

KOKO JA PAINO SÄKÄKORKEUS: Urokset 62 - 68 cm ja nartut 59 - 65 cm, 1 cm:n ylitys ja alitus hyväksytään. Kummankin sukupuolen ihannekoko on ääriarajojen keskiarvo, eli uroksilla 65 cm ja nartuilla 62 cm. **PAINO:** Uroksilla noin 35 - 40 kg ja nartuilla noin 27 - 35 kg. **VIRHEET:** Kaikki poikkeamat edellä mainituista kohdista luetaan virheiksi suhteutettuna virheen vakavuuteen ja sen vaikutukseen koiran terveyteen ja hyvinvointiin.

VAKAVAT VIRHEET: Arkuus Molossimaisuus tai liian raskas rakenne Runko selvästi liian pitkä (sallitaan lievänä nartulle) tai liian kevyt Liian massiivinen pää, korostunut otsapenger, erottuva otsauurre, liikaa erottuvat poskikaaret Pyöreä tai kapea kallo, liikaa erottuva niskakyhmy, selvästi erisuuntaiset kallon ja kuonon ylälinjat Liian pitkä kuono, pieni kirsu Veltot, paksut tai riippuvat huulet Ristipurenta, purentavirheet Pienet, epäterveet tai epäsuorassa rivissä olevat hampaat Vaaleat tai ulkonevat silmät, epätyypillinen ilme Typistämättömät korvat, jotka ovat kiertyneet tai taittuneet Tasapaksu kaula, löysää kaulanahkaa Selvä notko- tai köyryselkä Selvästi virheellinen raajojen asento, liian maatapeittävä seisonta, liian voimakkaasti kulmautuneet kintereet Silkkinen, pörröinen tai kiiltävä karvapeite, aluskarvan puuttuminen, liioitellusti muotoiltu karvapeite Puutteelliset kulmakarvat ja parta Pigmenttivilheet kirsussa, huulissa ja silmäluomissa

HYLKÄÄVÄT VIRHEET: Vihaisuus tai liiallinen arkuus Selvästi epänormaali rakenne tai käyttäytyminen. Selvästi puutteellinen rotutyypin Lihanvärinen tai muu kuin musta kirsu Suippo kuono. Selvä ylä- tai alapurenta Muun hampaan kuin yhden P1:n puuttuminen Herasilmä tai pistävä ilme Sisään- tai ulospäin kääntyneet silmäluomet (entropium tai ektropium), lihanväriset silmäluomet. Suklaanuskea, valkoinen, pippuri & suola-värinen tai haalistunut karvapeite sekä kaikki muut vaaleat värit hyvin vaaleasta punertavaan, jopa hiilikkonakin (charbonnée). Rotumääritelmän antamista rajoista poikkeava säkäkorkeus.

HUOM. Uroksilla tulee olla kaksi normaalisti kehittynyttä kivistä täysin laskeutuneina kivespussiin. Jalostukseen tulee käyttää vain toiminnallisesti ja kliinisesti terveitä, rakenteeltaan rodunomaisia koiria.

Rodun koirien näyttelykäynnit

2010							
	ERI	EH	H	T	EVA	HYL	Yhteensä
Pentuluokka 7-9 kk	0% (0 tulosta)	0% (0 tulosta)	0% (0 tulosta)	0% (0 tulosta)	0% (0 tulosta)	0% (0 tulosta)	0 tulosta
Junioriluokka	45% (20 tulosta)	36% (16 tulosta)	18% (8 tulosta)	0% (0 tulosta)	0% (0 tulosta)	0% (0 tulosta)	44 tulosta
Nuorten luokka	72% (29 tulosta)	25% (10 tulosta)	2% (1 tulosta)	0% (0 tulosta)	0% (0 tulosta)	0% (0 tulosta)	40 tulosta
Avoin luokka	60% (67 tulosta)	32% (36 tulosta)	5% (6 tulosta)	1% (1 tulosta)	0% (0 tulosta)	1% (1 tulosta)	111 tulosta
Käyttöluokka	100% (1 tulosta)	0% (0 tulosta)	0% (0 tulosta)	0% (0 tulosta)	0% (0 tulosta)	0% (0 tulosta)	1 tulosta
Valioluokka	100% (17 tulosta)	0% (0 tulosta)	0% (0 tulosta)	0% (0 tulosta)	0% (0 tulosta)	0% (0 tulosta)	17 tulosta
Veteraaniluokka	71% (5 tulosta)	29% (2 tulosta)	0% (0 tulosta)	0% (0 tulosta)	0% (0 tulosta)	0% (0 tulosta)	7 tulosta
Yhteensä	63% (139 tulosta)	29% (64 tulosta)	7% (15 tulosta)	0% (1 tulosta)	0% (0 tulosta)	0% (1 tulosta)	220 tulosta
2011							
	ERI	EH	H	T	EVA	HYL	Yhteensä
Pentuluokka 7-9 kk	0% (0 tulosta)	0% (0 tulosta)	0% (0 tulosta)	0% (0 tulosta)	0% (0 tulosta)	0% (0 tulosta)	0 tulosta
Junioriluokka	53% (8 tulosta)	40% (6 tulosta)	7% (1 tulosta)	0% (0 tulosta)	0% (0 tulosta)	0% (0 tulosta)	15 tulosta
Nuorten luokka	85% (11 tulosta)	8% (1 tulosta)	8% (1 tulosta)	0% (0 tulosta)	0% (0 tulosta)	0% (0 tulosta)	13 tulosta
Avoin luokka	86% (89 tulosta)	12% (13 tulosta)	2% (2 tulosta)	0% (0 tulosta)	0% (0 tulosta)	0% (0 tulosta)	104 tulosta
Käyttöluokka	0% (0 tulosta)	0% (0 tulosta)	0% (0 tulosta)	0% (0 tulosta)	0% (0 tulosta)	0% (0 tulosta)	0 tulosta
Valioluokka	100% (12 tulosta)	0% (0 tulosta)	0% (0 tulosta)	0% (0 tulosta)	0% (0 tulosta)	0% (0 tulosta)	12 tulosta
Veteraaniluokka	100% (8 tulosta)	0% (0 tulosta)	0% (0 tulosta)	0% (0 tulosta)	0% (0 tulosta)	0% (0 tulosta)	8 tulosta
Yhteensä	84% (128 tulosta)	13% (20 tulosta)	3% (4 tulosta)	0% (0 tulosta)	0% (0 tulosta)	0% (0 tulosta)	152 tulosta
2012							
	ERI	EH	H	T	EVA	HYL	Yhteensä
Pentuluokka 7-9 kk	0% (0 tulosta)	0% (0 tulosta)	0% (0 tulosta)	0% (0 tulosta)	0% (0 tulosta)	0% (0 tulosta)	0 tulosta
Junioriluokka	60% (31 tulosta)	38% (20 tulosta)	2% (1 tulosta)	0% (0 tulosta)	0% (0 tulosta)	0% (0 tulosta)	52 tulosta
Nuorten luokka	64% (16 tulosta)	24% (6 tulosta)	12% (3 tulosta)	0% (0 tulosta)	0% (0 tulosta)	0% (0 tulosta)	25 tulosta
Avoin luokka	75% (80 tulosta)	22% (24 tulosta)	2% (2 tulosta)	0% (0 tulosta)	0% (0 tulosta)	1% (1 tulosta)	107 tulosta
Käyttöluokka	50% (1 tulosta)	50% (1 tulosta)	0% (0 tulosta)	0% (0 tulosta)	0% (0 tulosta)	0% (0 tulosta)	2 tulosta
Valioluokka	100% (6 tulosta)	0% (0 tulosta)	0% (0 tulosta)	0% (0 tulosta)	0% (0 tulosta)	0% (0 tulosta)	6 tulosta
Veteraaniluokka	90% (9 tulosta)	10% (1 tulosta)	0% (0 tulosta)	0% (0 tulosta)	0% (0 tulosta)	0% (0 tulosta)	10 tulosta
Yhteensä	71% (143 tulosta)	26% (52 tulosta)	3% (6 tulosta)	0% (0 tulosta)	0% (0 tulosta)	0% (1 tulosta)	202 tulosta
2013							
	ERI	EH	H	T	EVA	HYL	Yhteensä
Pentuluokka 7-9 kk	0% (0 tulosta)	0% (0 tulosta)	0% (0 tulosta)	0% (0 tulosta)	0% (0 tulosta)	0% (0 tulosta)	0 tulosta
Junioriluokka	72% (34 tulosta)	23% (11 tulosta)	4% (2 tulosta)	0% (0 tulosta)	0% (0 tulosta)	0% (0 tulosta)	47 tulosta
Nuorten luokka	71% (12 tulosta)	24% (4 tulosta)	6% (1 tulosta)	0% (0 tulosta)	0% (0 tulosta)	0% (0 tulosta)	17 tulosta
Avoin luokka	74% (56 tulosta)	18% (14 tulosta)	8% (6 tulosta)	0% (0 tulosta)	0% (0 tulosta)	0% (0 tulosta)	76 tulosta
Käyttöluokka	33% (1 tulosta)	67% (2 tulosta)	0% (0 tulosta)	0% (0 tulosta)	0% (0 tulosta)	0% (0 tulosta)	3 tulosta
Valioluokka	100% (5 tulosta)	0% (0 tulosta)	0% (0 tulosta)	0% (0 tulosta)	0% (0 tulosta)	0% (0 tulosta)	5 tulosta
Veteraaniluokka	86% (19 tulosta)	14% (3 tulosta)	0% (0 tulosta)	0% (0 tulosta)	0% (0 tulosta)	0% (0 tulosta)	22 tulosta
Yhteensä	75% (127 tulosta)	20% (34 tulosta)	5% (9 tulosta)	0% (0 tulosta)	0% (0 tulosta)	0% (0 tulosta)	170 tulosta

Suomen Bouvier ry, JTO

2021

2014							
	ERI	EH	H	T	EVA	HYL	Yhteensä
Pentuluokka 7-9 kk	0% (0 tulosta)	0% (0 tulosta)	0% (0 tulosta)	0% (0 tulosta)	0% (0 tulosta)	0% (0 tulosta)	0 tulosta
Junioriluokka	59% (38 tulosta)	36% (23 tulosta)	2% (1 tulosta)	0% (0 tulosta)	2% (1 tulosta)	2% (1 tulosta)	64 tulosta
Nuorten luokka	84% (36 tulosta)	16% (7 tulosta)	0% (0 tulosta)	0% (0 tulosta)	0% (0 tulosta)	0% (0 tulosta)	43 tulosta
Avoin luokka	71% (68 tulosta)	24% (23 tulosta)	3% (3 tulosta)	0% (0 tulosta)	0% (0 tulosta)	2% (2 tulosta)	96 tulosta
Käyttöluokka	0% (0 tulosta)	100% (2 tulosta)	0% (0 tulosta)	0% (0 tulosta)	0% (0 tulosta)	0% (0 tulosta)	2 tulosta
Valioluokka	91% (21 tulosta)	9% (2 tulosta)	0% (0 tulosta)	0% (0 tulosta)	0% (0 tulosta)	0% (0 tulosta)	23 tulosta
Veteraaniluokka	100% (15 tulosta)	0% (0 tulosta)	0% (0 tulosta)	0% (0 tulosta)	0% (0 tulosta)	0% (0 tulosta)	15 tulosta
Yhteensä	73% (178 tulosta)	23% (57 tulosta)	2% (4 tulosta)	0% (0 tulosta)	0% (1 tulosta)	1% (3 tulosta)	243 tulosta
2015							
	ERI	EH	H	T	EVA	HYL	Yhteensä
Pentuluokka 7-9 kk	0% (0 tulosta)	0% (0 tulosta)	0% (0 tulosta)	0% (0 tulosta)	0% (0 tulosta)	0% (0 tulosta)	0 tulosta
Junioriluokka	72% (13 tulosta)	17% (3 tulosta)	11% (2 tulosta)	0% (0 tulosta)	0% (0 tulosta)	0% (0 tulosta)	18 tulosta
Nuorten luokka	94% (15 tulosta)	6% (1 tulosta)	0% (0 tulosta)	0% (0 tulosta)	0% (0 tulosta)	0% (0 tulosta)	16 tulosta
Avoin luokka	82% (71 tulosta)	16% (14 tulosta)	2% (2 tulosta)	0% (0 tulosta)	0% (0 tulosta)	0% (0 tulosta)	87 tulosta
Käyttöluokka	33% (2 tulosta)	50% (3 tulosta)	0% (0 tulosta)	0% (0 tulosta)	0% (0 tulosta)	17% (1 tulosta)	6 tulosta
Valioluokka	92% (11 tulosta)	8% (1 tulosta)	0% (0 tulosta)	0% (0 tulosta)	0% (0 tulosta)	0% (0 tulosta)	12 tulosta
Veteraaniluokka	88% (14 tulosta)	12% (2 tulosta)	0% (0 tulosta)	0% (0 tulosta)	0% (0 tulosta)	0% (0 tulosta)	16 tulosta
Yhteensä	81% (126 tulosta)	15% (24 tulosta)	3% (4 tulosta)	0% (0 tulosta)	0% (0 tulosta)	1% (1 tulosta)	155 tulosta
2016							
	ERI	EH	H	T	EVA	HYL	Yhteensä
Pentuluokka 7-9 kk	0% (0 tulosta)	0% (0 tulosta)	0% (0 tulosta)	0% (0 tulosta)	0% (0 tulosta)	0% (0 tulosta)	0 tulosta
Junioriluokka	73% (38 tulosta)	27% (14 tulosta)	0% (0 tulosta)	0% (0 tulosta)	0% (0 tulosta)	0% (0 tulosta)	52 tulosta
Nuorten luokka	62% (15 tulosta)	25% (6 tulosta)	8% (2 tulosta)	4% (1 tulosta)	0% (0 tulosta)	0% (0 tulosta)	24 tulosta
Avoin luokka	79% (48 tulosta)	18% (11 tulosta)	2% (1 tulosta)	0% (0 tulosta)	2% (1 tulosta)	0% (0 tulosta)	61 tulosta
Käyttöluokka	0% (0 tulosta)	0% (0 tulosta)	0% (0 tulosta)	0% (0 tulosta)	100% (1 tulosta)	0% (0 tulosta)	1 tulosta
Valioluokka	95% (21 tulosta)	5% (1 tulosta)	0% (0 tulosta)	0% (0 tulosta)	0% (0 tulosta)	0% (0 tulosta)	22 tulosta
Veteraaniluokka	100% (14 tulosta)	0% (0 tulosta)	0% (0 tulosta)	0% (0 tulosta)	0% (0 tulosta)	0% (0 tulosta)	14 tulosta
Yhteensä	78% (136 tulosta)	18% (32 tulosta)	2% (3 tulosta)	1% (1 tulosta)	1% (2 tulosta)	0% (0 tulosta)	174 tulosta
2017							
	ERI	EH	H	T	EVA	HYL	Yhteensä
Pentuluokka 7-9 kk	0% (0 tulosta)	0% (0 tulosta)	0% (0 tulosta)	0% (0 tulosta)	0% (0 tulosta)	0% (0 tulosta)	0 tulosta
Junioriluokka	88% (23 tulosta)	12% (3 tulosta)	0% (0 tulosta)	0% (0 tulosta)	0% (0 tulosta)	0% (0 tulosta)	26 tulosta
Nuorten luokka	83% (24 tulosta)	17% (5 tulosta)	0% (0 tulosta)	0% (0 tulosta)	0% (0 tulosta)	0% (0 tulosta)	29 tulosta
Avoin luokka	67% (29 tulosta)	26% (11 tulosta)	2% (1 tulosta)	2% (1 tulosta)	0% (0 tulosta)	2% (1 tulosta)	43 tulosta
Käyttöluokka	33% (1 tulosta)	67% (2 tulosta)	0% (0 tulosta)	0% (0 tulosta)	0% (0 tulosta)	0% (0 tulosta)	3 tulosta
Valioluokka	94% (29 tulosta)	6% (2 tulosta)	0% (0 tulosta)	0% (0 tulosta)	0% (0 tulosta)	0% (0 tulosta)	31 tulosta
Veteraaniluokka	92% (12 tulosta)	8% (1 tulosta)	0% (0 tulosta)	0% (0 tulosta)	0% (0 tulosta)	0% (0 tulosta)	13 tulosta
Yhteensä	81% (118 tulosta)	17% (24 tulosta)	1% (1 tulosta)	1% (1 tulosta)	0% (0 tulosta)	1% (1 tulosta)	145 tulosta

2018							
	ERI	EH	H	T	EVA	HYL	Yhteensä
Pentuluokka 7-9 kk	0% (0 tulosta)	0% (0 tulosta)	0% (0 tulosta)	0% (0 tulosta)	0% (0 tulosta)	0% (0 tulosta)	0 tulosta
Junioriluokka	75% (24 tulosta)	22% (7 tulosta)	0% (0 tulosta)	3% (1 tulosta)	0% (0 tulosta)	0% (0 tulosta)	32 tulosta
Nuorten luokka	96% (24 tulosta)	4% (1 tulosta)	0% (0 tulosta)	0% (0 tulosta)	0% (0 tulosta)	0% (0 tulosta)	25 tulosta
Avoin luokka	71% (15 tulosta)	19% (4 tulosta)	10% (2 tulosta)	0% (0 tulosta)	0% (0 tulosta)	0% (0 tulosta)	21 tulosta
Käyttöluokka	0% (0 tulosta)	0% (0 tulosta)	0% (0 tulosta)	0% (0 tulosta)	0% (0 tulosta)	0% (0 tulosta)	0 tulosta
Valioluokka	100% (32 tulosta)	0% (0 tulosta)	0% (0 tulosta)	0% (0 tulosta)	0% (0 tulosta)	0% (0 tulosta)	32 tulosta
Veteraaniluokka	100% (9 tulosta)	0% (0 tulosta)	0% (0 tulosta)	0% (0 tulosta)	0% (0 tulosta)	0% (0 tulosta)	9 tulosta
Yhteensä	87% (104 tulosta)	10% (12 tulosta)	2% (2 tulosta)	1% (1 tulosta)	0% (0 tulosta)	0% (0 tulosta)	119 tulosta
2019							
	ERI	EH	H	T	EVA	HYL	Yhteensä
Pentuluokka 7-9 kk	0% (0 tulosta)	0% (0 tulosta)	0% (0 tulosta)	0% (0 tulosta)	0% (0 tulosta)	0% (0 tulosta)	0 tulosta
Junioriluokka	65% (24 tulosta)	27% (10 tulosta)	5% (2 tulosta)	0% (0 tulosta)	0% (0 tulosta)	3% (1 tulosta)	37 tulosta
Nuorten luokka	81% (17 tulosta)	19% (4 tulosta)	0% (0 tulosta)	0% (0 tulosta)	0% (0 tulosta)	0% (0 tulosta)	21 tulosta
Avoin luokka	78% (46 tulosta)	19% (11 tulosta)	3% (2 tulosta)	0% (0 tulosta)	0% (0 tulosta)	0% (0 tulosta)	59 tulosta
Käyttöluokka	33% (1 tulosta)	0% (0 tulosta)	33% (1 tulosta)	33% (1 tulosta)	0% (0 tulosta)	0% (0 tulosta)	3 tulosta
Valioluokka	95% (19 tulosta)	5% (1 tulosta)	0% (0 tulosta)	0% (0 tulosta)	0% (0 tulosta)	0% (0 tulosta)	20 tulosta
Veteraaniluokka	100% (2 tulosta)	0% (0 tulosta)	0% (0 tulosta)	0% (0 tulosta)	0% (0 tulosta)	0% (0 tulosta)	2 tulosta
Yhteensä	77% (109 tulosta)	18% (26 tulosta)	4% (5 tulosta)	1% (1 tulosta)	0% (0 tulosta)	1% (1 tulosta)	142 tulosta
2020							
	ERI	EH	H	T	EVA	HYL	Yhteensä
Pentuluokka 7-9 kk	0% (0 tulosta)	0% (0 tulosta)	0% (0 tulosta)	0% (0 tulosta)	0% (0 tulosta)	0% (0 tulosta)	0 tulosta
Junioriluokka	100% (1 tulosta)	0% (0 tulosta)	0% (0 tulosta)	0% (0 tulosta)	0% (0 tulosta)	0% (0 tulosta)	1 tulosta
Nuorten luokka	75% (3 tulosta)	25% (1 tulosta)	0% (0 tulosta)	0% (0 tulosta)	0% (0 tulosta)	0% (0 tulosta)	4 tulosta
Avoin luokka	80% (4 tulosta)	0% (0 tulosta)	20% (1 tulosta)	0% (0 tulosta)	0% (0 tulosta)	0% (0 tulosta)	5 tulosta
Käyttöluokka	0% (0 tulosta)	0% (0 tulosta)	0% (0 tulosta)	0% (0 tulosta)	0% (0 tulosta)	0% (0 tulosta)	0 tulosta
Valioluokka	100% (9 tulosta)	0% (0 tulosta)	0% (0 tulosta)	0% (0 tulosta)	0% (0 tulosta)	0% (0 tulosta)	9 tulosta
Veteraaniluokka	100% (4 tulosta)	0% (0 tulosta)	0% (0 tulosta)	0% (0 tulosta)	0% (0 tulosta)	0% (0 tulosta)	4 tulosta
Yhteensä	91% (21 tulosta)	4% (1 tulosta)	4% (1 tulosta)	0% (0 tulosta)	0% (0 tulosta)	0% (0 tulosta)	23 tulosta
Yhteensä	76% (1329 tulosta)	20% (346 tulosta)	3% (54 tulosta)	0% (5 tulosta)	0% (3 tulosta)	0% (8 tulosta)	1745 tulosta

(Suomen Kennelliitto, KoiraNet, 2020)

Rodun koirien jalostustarkastukset

Rodulla ei ole käytössä virallista jalostustarkastusta

Ulkomuoto ja rodun käyttötarkoitus

Rotumääritelmän mukaan bouvierin tulee ehdottomasti aina soveltua työkoiraksi. Kaikki soveltuvuutta heikentävät ominaisuudet katsotaan virheiksi. Bouvierin nykyisessä rakenteessa ei ole käyttötarkoitusta haittaavia ominaisuuksia.

Keskeisimmät ongelmakohdat

Rodun ulkomuoto on erinomaisella tasolla eikä suuria rakenteellisia ongelmia ole.

5. YHTEENVETO AIEMMAN JALOSTUKSEN TAVOITEOHJELMAN TOTEUTUMISESTA

Rodun edellisen jalostuksen tavoiteohjelman voimassaolokausi
2017-2021

Rodun ensimmäisen tavoiteohjelman voimassaolokausi
2005-2010

Edelliseen tavoiteohjelmaan kirjatut jalostustavoitteet sekä niiden toteutuminen

Tavoite	Toimenpide	Tulos
Säilyttää bouvier rotumääritelmän mukaisena rotuna, jonka fyysiset kyvyt ja käyttäytyminen, aloitekyky ja älykkyyden mahdollistavat sen käytön monipuolisena palvelusharrastuskoirana	Suosittelaa, että jalostukseen käytettävien koirien luonteissa huomioidaan rodunomaisen luonteen säilyttäminen. On toivottavaa, että jalostusvalintoja tehtäessä huomioitaisiin mm. bouvierin luonnetestin ja MH-kuvauksen ihanneprofiilit yhtenä työvälineenä luonteiden arvioinnissa. Jalostuskoirilla pakollinen luonnenäyttö on tullut voimaan 2012.	Jo kahdessa aiemmassa JTO:ssa todettiin luonnetestien perusteella rodussa ilmenneen, että tärkeimmät puutteet ovat taisteluhalussa ja temperamentissa. Ihanneprofiileihin nähden tulokset ovat edelleen huonontuneet.
Tavoitteena on, että kasvattajien jalostustyössä näkyisi rodunomaisiin luonteisiin painottaminen.	On suositeltu, että arvioitaessa jalostukseen käytettävien koirien luonneominaisuuksia, ei samoja puutteita omaavia koiria tulisi yhdistää.	Jalostusvalinnoissa ei näy, että suurimpia luonteen puutteita otettaisiin yhdistelmiä suunniteltaessa riittävällä tasolla huomioon. Luonneominaisuudet eivät ole parantuneet.
Lonkkaindeksien käyttö jalostusvalintojen tukena	Ei tarkkaa tietoa indeksien käytöstä jalostusvalintojen tukena	Luustoindeksistä on nähtävissä, että matalampien indeksien koiria yhdistämällä keskenään, on saatu matalaindeksisiä jälkeläisiä

Jalostuksen ulkopuolelle jäävien koirien osuus

Suurin osa Suomessa syntyneistä koirista jää jalostuksen ulkopuolelle. Tuontikoiria käytetään kohtuullisen paljon.

Jalostussuositusten ja PEVISAn ajantasaisuuden arviointi

Jalostussuositukseen on selvästi tarvetta lisätä ja painottaa luonneominaisuuksien säilyttämisen toimenpiteitä. Luustokuvaustulokset ovat huonontuneet ja luustoterveyteen tulee kiinnittää

aikaisempaa enemmän huomiota. Tulee kuitenkin huomioida, että pienessä otannassa jo yhden pentueen tuloksilla voi olla merkittävä koko trendiä muokkaava vaikutus. Tutkimusmäärien ollessa pieni tämä korostuu entisestään. PEVISA-ohjelman ajantasaistamista tulee pohtia JTO-kauden 2022-2026 aikana rodun luonteiden ja luustoterveyden kehityssuuntaan pohjautuen.

6. JALOSTUKSEN TAVOITTEET JA TOTEUTUS

6.1 Jalostuksen tavoitteet

Jalostuspohja

Jalostuspohja on maailmanlaajuisestikin kapea. Jalostuspohjaa tulisi pyrkiä pitämään mahdollisimman laajana käyttämällä tuontikoiria ja mahdollisimman monipuolisesti kotimaisia jalostuskelpoisia koiria. Roturisteytyksistä käytävälle keskustelulle saattaa olla tarvetta lähitulevaisuudessa.

Käyttäytyminen, luonne ja käyttöominaisuudet

Pyritään säilyttämään bouvierin rodunomainen luonne. Jalostusvalinnoissa kasvattajia kannustetaan kiinnittämään huomiota käyttöominaisuuksiin. Erityisesti huomioidaan luonteen osa-alueet, joissa on ollut suurimmat puutteet, jotka ovat toimintakyky, temperamentti ja taistelutahto. Bouvierin tasapainoinen luonne ja käyttäytyminen tulisi saada säilytettyä. Jalostukseen ei käytetä arkoja, ääniarkoja tai aggressiivisiä koiria. Koirien omistajia kannustetaan käyttöominaisuuksia mittaavien harrastuksien pariin ja lisäksi hakeutumaan koiran kanssa erilaisiin kokeisiin, joiden kautta on mahdollista saada lisätietoa koiran ominaisuuksista.

Terveys ja lisääntyminen

Luustotulosten valossa, on syytä kiinnittää huomiota jalostuskoirien lonkkaindeksihin. Suositellaan ettei yhdistettäisi yksilöitä, joiden indeksien keskiarvo on alle sata tai indeksien yhteenlaskettu summa on alle 200.

Ulkomuoto

Tavoitteena on, että koirilla ei ole sellaisia ulkomuotovirheitä, jotka tekevät rodun tunnistamisen vaikeaksi. Liiotellut piirteet eivät ole toivottavia.

6.2 Suositukset jalostuskoirille ja yhdistelmille

Suositukset jalostukseen käytettävien koirien ja yhdistelmien ominaisuuksista

Rodunomaisen luonteen säilyttämiseksi suositellaan, ettei kahta saman puutteen omaavaa yksilöä tule yhdistää keskenään. Luonnetietoa on jalostuskoirilla saatavilla luonnenäyttöpakon ansiosta. Tätä tietoa tulee hyödyntää jalostusvalintoja tehtäessä. Erityinen painoarvo on toimintakyvyn, temperamentin ja taisteluhulun säilyttämisessä. Rodun luonteen ihanneprofiilit auttavat puutteiden tunnistamisessa.

Vanhemmilla on oltava ennen astutusta virallinen lonkka- ja kyynärniveltulos, jonka tulisi olla A tai B lonkkien osalta ja 0 tai 1 kyynärien. Jos toinen vanhemmista on C-lonkkainen, toisen on oltava tulokseltaan joko A- tai B-lonkkainen. Lisäksi C-lonkkaisen kyseessä ollessa on yhdistelmän täytettävä ainakin toinen seuraavista kriteereistä:

- kyseisen koiran tutkituista vanhemmista, isovanhemmista, täyssisaruksista ja jälkeläisistä on lonkkavikaisia alle 20 %
- pentueen vanhempien lonkkaindeksien keskiarvo astutushetkellä on vähintään 101 tai indeksien summa yli 200.

Rodun monimuotoisuutta tulisi pyrkiä ylläpitämään jalostusvalinnoilla. Kunkin yksilön jalostuskäytössä tulisi huomioida populaatiolle saatava jalostuksellinen hyöty ja koiran parituskumppanien tulee olla suvuiltaan mahdollisimman toisistaan poikkeavia. Yhdistelmien sukusiitosprosentiksi suositellaan enimmillään 6,25 %. Uusintayhdistelmiä ei suositella, paitsi, jos aiemmasta yhdistelmästä on syntynyt enimmillään kaksi pentua.

Suositus yksittäisen koiran maksimijälkeläismäärälle

Suositus yksittäisen koiran maksimijälkeläismääräksi on 5 % koko tarkastelujakson rekisteröityjen pentujen määrästä. Tarkastelujaksona käytetään 10 vuoden ajanjaksoa.

6.3 Rotujärjestön toimenpiteet

- PEVISA-ohjelman ylläpito ja seuranta
- Rodussa esiintyvien sairauksien ja vikojen seuranta sekä niistä tiedottaminen.
- Tuomarikokelaiden ja ulkomuototuomareiden koulutus ja tuomarikollegioiden järjestäminen
- Terveyskysely. Kysely päivitetään ja julkaistaan sähköisenä yhdistyksen nettisivuilla.
- Käyttäytymiskyselyt, huomioiden koirien käyttäytyminen arjessa. Kysely päivitetään ja julkaistaan sähköisenä yhdistyksen nettisivuilla.
- Jalostuksen tavoiteohjelman toteuttaminen, seuranta ja kehittäminen.
- Tiedottaminen rodun jalostuksellista tavoitteista ja haasteista, lehdessä, nettisivuilla ja yhdistyksen erilaisissa tapahtumissa.
- Jalostuspäivät pyritään järjestämään vuosittain. Jalostuspäivillä keskustellaan rotumme ajankohtaisista aiheista, annetaan rotukohtaista koulutusta kasvattajille ja rodun harrastajille ja syvennetään tietämystä esim. asiantuntijavierailuin.
- Luonnetestien, MH-kuvausten ja kokeiden järjestäminen.
- Rodun erikoisnäyttelyiden järjestäminen.
- Yhteisten koulutustilaisuuksien ja leirien järjestäminen

6.4 Uhat ja mahdollisuudet sekä varautuminen ongelmiin

Rodun jalostuksen suurimmat uhat ja mahdollisuudet

Mahdollisuudet

- Vielä mahdollista palauttaa rodun hyvä luonne, tasapainoinen ja stressinsietokykyinen palveluskoira.
- Säilyttää rodun hyvä terveys, tällä hetkellä ei olemassa vakavasti koiran elämää haittaavia sairauksia, jotka vaivaisivat koko populaatiota.
- Säilyttää rodunomainen ulkomuoto.

Uhat

- Käyttöominaisuuksien katoaminen kannasta.
- Rodunomaisen luonteen liian vähäinen painoarvo jalostusvalinnoissa, rotutyypillisen luonteen menettäminen; mm. hermorakenteen heikkeneminen, toimintakyvyn heikkoudet, taisteluhalun puutteet, jolloin myös koiran koulutettavuus heikkenee.
- Vakavien koirien elämää haittaavien sairauksien yleistyminen; mm. sukusiitoksen kasvaessa, tai että koirissa ilmenevistä terveysongelmista ei kerrota.
- Hedelmällisyyden heikkeneminen sukusiitoksen kasvaessa.
- Rotutyypin täydellinen hämärtyminen, ulkomuodon täydellinen unohtaminen.

Varautuminen ongelmiin**KÄYTTÖOMINAISUUKSIEN JA RODUNOMAISEN LUONTEEN MENETTÄMINEN**

Syy: Luonnetta ja käyttöominaisuuksia ei huomioida jalostusvalinnoissa

Varautuminen: Jalostuskoirilta luonnetta, käyttötulos osana valionarvovaatimuksia

Miten vältetään: Luonnetta tulosta tulee hyödyntää jalostusvalinnoissa. Pelkkä testaaminen ei riitä.

Rodun luonteissa ilmenneiden puutteiden yhdistämisen jatkaminen heikentää edelleen rodun

luonteita. Edellyttää kasvattajilta selkeää painotuksen ja huomion lisäämistä luonneominaisuuksiin.

Toteutuessaan merkitsee: Rotu ei enää täytä luonteen osalta rodunomaisia piirteitä eikä sovellu käyttötarkoitukseensa.

GEENIPOOLIN PIENENEMINEN

Syy: Jalostukseen käytettävien kotimaisten yksilöiden määrä on pieni, tuonnit samoista sukulinjoista.

Varautuminen: Rodun kokonaisuuden huomioiminen jalostusyksilöitä valittaessa

Miten vältetään: Jalostuskoirien tasainen käyttö, tuonnit erilaisista sukulinjoista, linjojen sekoittaminen

Toteutuessaan merkitsee: Sukusiitosasteen kasvamiseen liittyvät haitat, kuten esim. lisääntymishäiriöt ja perinnölliset sairaudet lisääntyvät.

SAIRAUKSIEN YLEISTYMINEN

Syy: Pienen geenipoolin rodulle luomat haasteet. Jalostuspohjan kapea käyttö voi nopeastikin tuoda vakavia ongelmia rotuun. Virallisten tutkimusten ulkopuolelle jäävistä vioista ja sairauksista ei saada luotettavaa tietoa (Immuunisairaudet, syövät, sydänsairaudet, epilepsia ym.)

Varautuminen: PEVISA:n lonkkakuvaus, jalostuskoirilta lausunto kyynärnivelistä ja

silmätarkastuslausunto astutusikäällä alle 2v vanha. Muiden sairauksien osalta ei ole tietoa saatavilla.

Miten vältetään: Kerättyjen tietojen julkaisu, terveyskyselyt, kuolinsyykyselyt

Toteutuessaan merkitsee: Sairauksien hallitsematon leviäminen, kokonaisten sukulinjojen sammuminen, vaikeaa löytää terveitä jalostusyksilöitä

6.5 Toimintasuunnitelma ja tavoiteohjelman seuranta

Vuosi	Tehtävä tai projekti
2022	Koulutustapahtumat ja leiri. Luonnetesti ja MH kuvaus. Jalostuspäivät
2023	Koulutustapahtumat ja leiri. Luonnetesti ja MH-kuvaus. Jalostuspäivät.
2024	Koulutustapahtumat ja leiri. Luonnetesti ja MH-kuvaus. Jalostuspäivät. Uuden terveys-, käyttäytymis- ja kuolinsyykyselyn käyttöönotto.
2025	Koulutustapahtumat ja leiri. Luonnetesti ja MH-kuvaus. Jalostuspäivät. Uuden PEVISA-ohjelman laatiminen. uuden JTO:n laatiminen.
2026	Koulutustapahtumat ja leiri. Luonnetesti ja MH-kuvaus. Jalostuspäivät. Päivitetty PEVISA:n ja JTO:n hyväksyminen.
2027	Päivitetty PEVISA ja JTO käyttöön.

JTO:n ja PEVISAn vaikutuksen seuraaminen

- Jalostustoimikunta pyrkii järjestämään jalostuspäivät vuosittain
- Suoritetaan ainakin yksi terveystutkimus, kuolinsyykysely ja käyttäytymiskysely.
- Järjestetään vähintään yksi luonnetesti ja MH-kuvaus vuosittain, suunnitellaan toimintasuunnitelmassa, toteutumine arvioidaan toimintakertomuksessa.
- Tuomarikokelaiden ja ulkomuototuomareiden koulutus sekä tuomarikollegioiden järjestäminen.
- Jalostustoimikunnan jäsenten kouluttaminen mahdollisuuksien mukaan.
- Jalostustoimikunta seuraa jalostusentavoiteohjelma tavoitteiden toteutumista.
- Jalostustietokannasta terveystutkimusten ja tulosten seuranta.
- Jalostustietokannasta koetilastojen ja -tulosten seuranta.

Jalostustoimikunta selvittää yhdistyksen toimintakertomuksessa vuosittain, miten tavoiteohjelma on vuosittain toteutunut. Selvityksestä tulee käydä ilmi sekä toteutuneet että toteutumatta jääneet toimenpiteet ja myös syyt, miksi ohjelma joltain osin on jäänyt toteutumatta. Jalostusohjelma tarkistetaan vuosittaisilla jalostuspäivillä tarpeen mukaan. Arviointi suoritetaan vertailemalla voimassaolokautena saavutettuja virallisia terveystutkimus-, luonne- ja käyttötuloksia tässä tavoiteohjelmassa raportoituihin aiempiin (vuosilta 2011–2015) tuloksiin. Samalla arvioidaan terveystutkimusten tulosten pohjalta myös rodun terveydentilaa muiden sairauksien kuin lonkkaniveldysplasian osalta.

7. LÄHTEET

Lähdeluettelo

<http://www.kennelliitto.fi/sukusiitos>. (Lokakuu 2020). Noudettu osoitteesta

<http://www.kennelliitto.fi/sukusiitos>

Jalomäki, S.; Pietilä, E.; & Vanhapelto, P. (syyskuu 2013). *Suomen Kennelliitto*. Noudettu osoitteesta

Suomen kennelliiton silmänsairaustyöryhmä: <https://www.kennelliitto.fi/perinnolliset-sairaudet-ja-koiran-hyvinvointi/yleisimmat-silmasairaudet>

Lappalainen, A. (30. Syyskuu 2013). *Suomen Kennelliitto*. Noudettu osoitteesta

<https://www.kennelliitto.fi/kasvatus-ja-terveys/koiran-terveys/perinnolliset-sairaudet-ja-koiran-hyvinvointi/lonkkanivelen-kasvuhairio>

Lappalainen, A. (30. Marraskuu 2020). *Suomen Kennelliitto*.

Mäki, K. (2013). *Suomen Kennelliitto*.

Mäki, K. (lokakuu 2020). *Suomen Kennelliitto*. Noudettu osoitteesta

<https://www.kennelliitto.fi/kasvatus-ja-terveys/koiran-jalostus/tietoa-jalostuksen-tueksi/perinnollinen-monimuotoisuus-ja-jalostuspohja>

Reunanen, V. (ei pvm). *Suomen Kennelliitto*. Noudettu osoitteesta

<https://www.kennelliitto.fi/kasvatus-ja-terveys/koiran-terveys/koiran-terveystutkimukset/olkanivelen-oc>

Suomen Kennelliitto, KoiraNet. (Lokakuu 2020). *KoiraNet*.

Suomen Kennelliitto, (ei pvm). Noudettu osoitteesta <http://www.kennelliitto.fi/sukusiitos>