

Pinkopahvin kiinnitys seinään

työnäytös Tammelassa 13.4.2010

A large, faint, circular logo in the background. The word "Tammela" is written in a stylized, gothic font across the center. Below it, the number "129" is visible. The logo is surrounded by a decorative border.

Niko Palonen

Juhani Korpinen

SataEDU Nakkilan toimipiste

Kahden ajan maailmanperinnöt –projekti 2010

Pinkopahvin kiinnitys seinään

työnäytös Tammelassa 13.4.2010

Tammela

129



Vipuvoimaa
EU:lta

Materiaalit



Pinkopahvirulla on 1.5 metriä leveä. Rullassa on 24 juoksumetriä ja 36m² pahvia. Laske tarvitsemiesi vuotien määrä huonekorkeuden perusteella.

Nupirihmaa myydään erikseen, mutta sen voi valmistaa myös itse leikkaamalla pinkopahvista noin kuusi senttiä leveitä suikaleita ja taittelemalla ne kaksin kerroin.

Liisteriksi on hyvä valita PVAc-vahvisteinen selluloosaliisteri, joka sekoitetaan yleis- tai puusepän liiman kanssa. Liiman on oltava vesiohenteinen, jotta se sekoittuu liisteriin. Liisterin vahvistaminen liimalla nopeuttaa pystysuuntaisten saumojen kuivumista.

Nupinauloja myydään pienissä annospusseissa, mutta niitä voi löytää myös suurempina laatikoina. Suuremmissa erissä naulat tulevat hieman halvemmiksi. Pahvia ei voi kiinnittää nitojalla nitoen, koska niitti ei kestä pahvin pingoittumisen aiheuttamaa vetoa.

Pohjatyöt

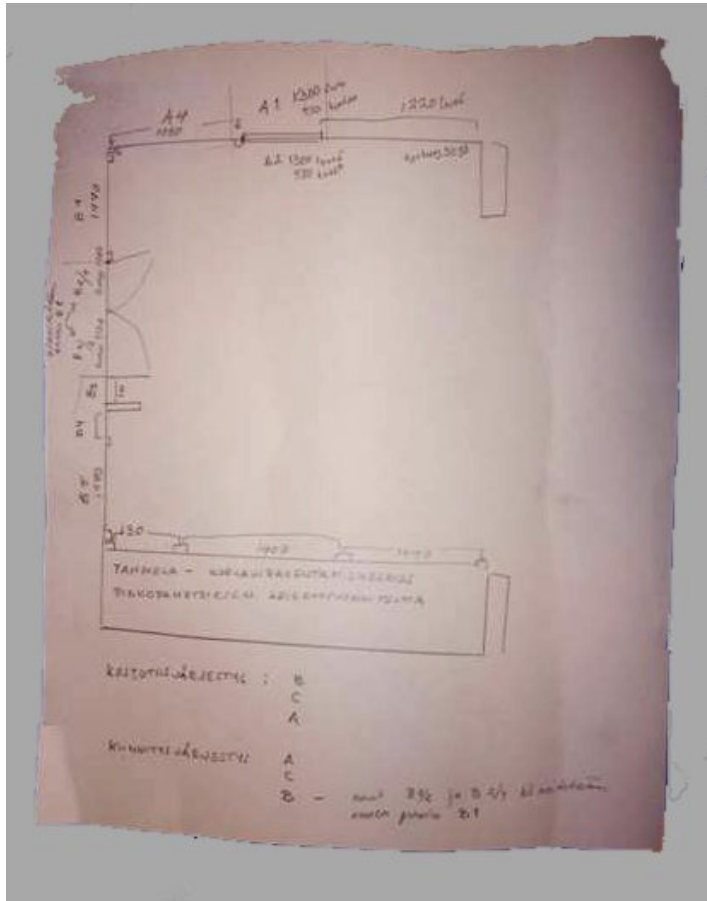
Lattia-, katto-, ikkuna- ja ovi**listat** merkintään ja irrotetaan.

Valokatkaisijoiden sekä pistorasioiden **suojakotelot** irrotetaan.

Seinät tarkastetaan niin, ettei niille jää **haittaavia nauvoja** tai muita kannakkeita.

Seinän suoruus tarkastetaan suoralla laudalla tai linjarilla. Tarkoitus ei ole koolata seiniä pystysuoriksi, mutta niitä voidaan hieman oikaista. Ylös katonrajaan tai alas lattianrajaan voidaan kiinnittää vaakasuuntaisia lautoja **oikaisua** varten.

Ovi- ja ikkunakarmien sekä nurkkien **tiiviydet** tarkastetaan. Tarvittaessa lisätään esimerkiksi pellavarivettä. Nurkkiin kannattaa nitoa paperikaistaleet vetoa estämään.

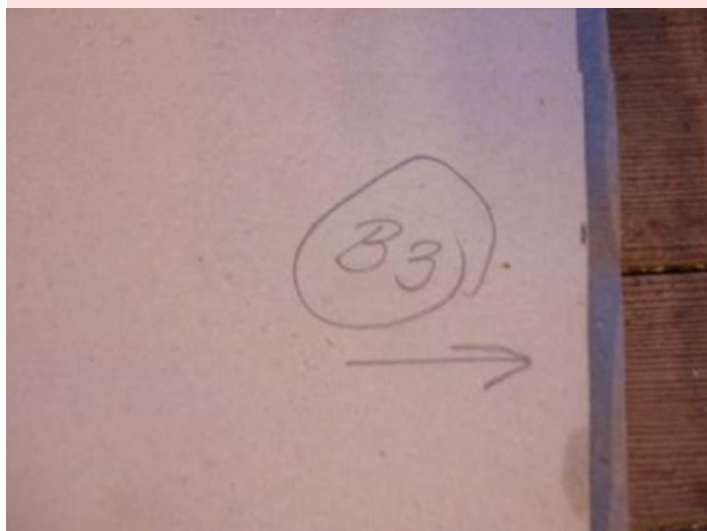


Mitoitus

Pinkopahvitettava huone mitataan ja siitä laaditaan pohjakuva aukkoineen sekä mittoineen.

Pohjakuvaan merkitään jokaisen suunnitellun vuodan paikka.

Kaikki vuodat leikataan kerralla.



Vuotiin sekä pohjakuvaan merkitään koodi, jonka perusteella mittojen mukaan tehty vuota osataan asentaa oikeaan paikkaan huoneessa.



Vuotien kasteleminen

Lattialle levitetään suojamuovi, jonka päälle asetetaan vuota. Vuotaa kastellaan esimerkiksi sumutinpullolla. Kun vuota on kasteltu, asetetaan tämän päälle uusi vuota ja vuorostaan se kastellaan. Näin jatketaan, kunnes kaikki vuodat ovat päällekkäin kasteltuna.

Vuotien kastelemisen jälkeen vuodat kääritään tiiviiseen muovikääröön ja jätetään vettymään vähintään neljäksi tunniksi.

Vuotien kastelemisen yhteydessä on otettava huomioon niiden suunniteltu asentamisjärjestys. Näin päällimmäiseksi saadaan ensimmäiseksi käytettävä ja alimmaiseksi viimeisenä käytettävä vuota.



Pinkopahvivuodan ripustaminen



Muovikääröstä otetaan ensimmäinen asennettava vuota esiin. Käärö suljetaan huolellisesti.

Vuota nostetaan seinälle ja tarkistetaan silmämääräisesti sen suoruus.

Vuota kiinnitetään yläreunastaan muutamalla nupinaulalla.

Kun vuota näin kiinnitettynä roikkuu vapaasti, vedetään vuotaa kevyesti alaspäin ja kiinnitetään myös vuodan alareuna muutamalla nupinaulalla naulaten seinään.

Ylä- ja alareunan kiinnitys

Kostutettu pinkopahvi alkaa kuivua ja samalla kiristyä. Ylä- ja alareunojen kiinnitys on tehtävä mahdollisimman nopeasti.

Nupinaulojen ja pinkopahvin välissä käytetään nupirihmaa, joka ottaa kiristyvän pahvin vetoa vastaan ja ehkäisee pahvin repeytymistä naulankantojen lävitse.

Ylä- ja alareuna kiinnitetään ensin noin viiden sentin välein. Vasta tämän jälkeen tehdään lopullinen naulaus parin-kolmen sentin välein.





Vuotien pystysuuntainen sauma

Sivusuunnassa yhteen liittyneistä vuodista muodostuu seinän levyinen ja korkuinen kokonaisuus, joka on kiinnitetty seinään ainoastaan ylä- ja alareunastaan sekä molemmista sivuistaan. Kahden vuodan välistä saumaa ei siis kiinnitetä kiinteästi seinään. Näin pinkopahvi pääsee kuivuttuaan pingottumaan ja elämään vapaasti.

Kahden vuodan välinen pystysuuntainen sauma kiinnitetään liimalla. Liimauksen ajaksi saumaan lyödään nupinaulat ns. puolipänniin. Kun saumaan levitetty liiman ja liisterin seos on kuivunut, poistetaan puolipänniin lyödyt naulat.

Vuodat limitetään kymmenen senttiä sivusuunnassa. Valmiiksi ohennettu reuna tulee päällimmäiseksi.

Nurkissa pystysuuntaiset reunat kiinnitetään naulaamalla pysyvästi. Myös ikkunoiden ja ovien vieressä tehdään pysyvät naulaukset.





Puolipänniin eli irroitettavaksi tarkoitettu naulaus

”Puolipänni”

Nurkat

Pystysuuntaisiin nurkkiin tulee pysyvä nupinaulaus. Nupinaulat ja –rihmat jäävät erillisen pinkopahvisuikaleen alle.

Suikale leikataan pinkopahvista ja sen molemmat reunat ohennetaan repimällä. Suikale kiinnitetään nurkkaan liisterin ja liiman seoksella.



Nurkat

Pystysuuntaisiin nurkkiin tulee pysyvä nupinaulaus. Nupinaulat ja –rihmat jäävät erillisen pinkopahvisuikaleen alle.

Suikale leikataan pinkopahvista ja sen molemmat reunat ohennetaan repimällä. Suikale kiinnitetään nurkkaan liisterin ja liiman seoksella.





Liimaa jäi käyttämättäkin.