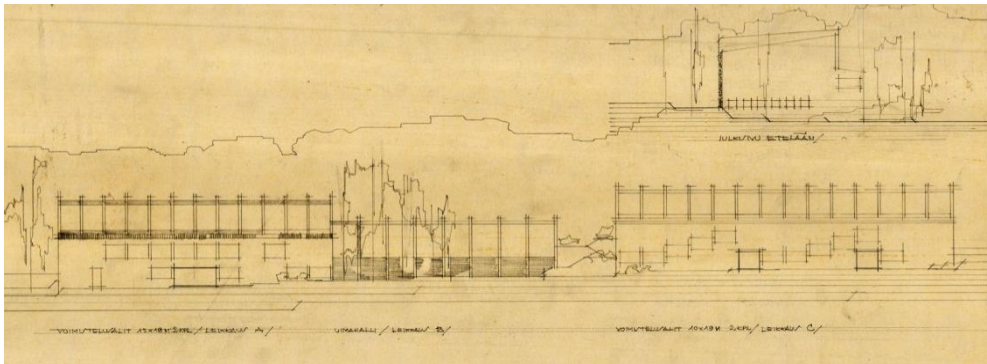


## Jyväskylän uimahalli

Uimahallien rakentaminen yleistyi Suomessa 1950-luvulla, jolloin niiden taustoihin ja rahoitukseen liittyi erilaisia järjestelyjä. Jyväskylässä halli oli Kasvatusopillisen korkeakoulun ylioppilaskunnan hanke, jota kaupunki tuki osaltaan ja valtio veikkausvoitovaroin.

Samoihin aikoihin kuin korkeakoulun arkkitehtuurikilpailua valmisteltiin vuonna 1950, ylioppilaskunta suunnitteli uudisrakennuksiin liittyvää hallia Ilmari Niemeläisen kanssa. Tämä oli arkkitehti ja olympiatason uimari. Arkkitehtuurikilpailun yhteydessä halli nivoutui osaksi Kasvatusopillisen korkeakoulun suunnitelmia. Kilpailuohjelmassa ohjeistettiin, että mikäli suunnitelmaan muutoin sopii, voi pienen hyppylineettömän altaan sijoittaa esimerkiksi voimistelutilojen kellariin.

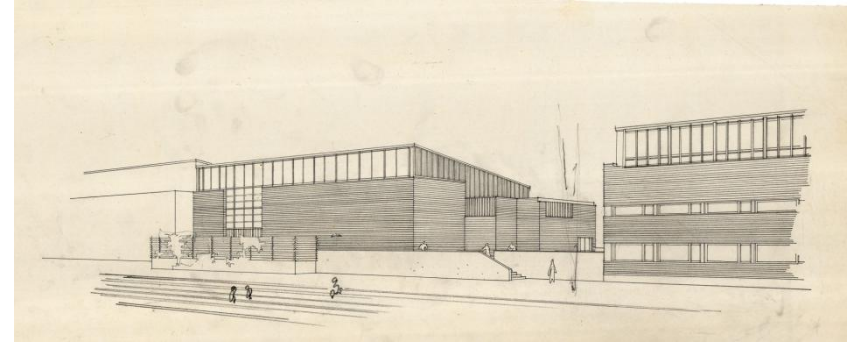
Voimistelurakennukset ja uimahalli esiintyvät arkkitehti Alvar Aallon johdolla tehdyssä kilpailuehdotuksessa ”URBS” jo luonnosvaiheessa. Niiden sijoittelu kampuksella oli yksi Aallon ehdotuksen vahvuuksista, jotka toivat hänelle voiton ja suuren suunnittelutyön. ”Voimistelusaleista uimahalleineen muodostettu urheilutalo liittyy kauniisti alueen keskellä olevaan urheilukenttään sulkematta avonaista laakso- maisemaa ja soveltuu sijainniltaan edullisesti mahdolliseen korkeakoulun ulkopuoliseen käyttöön”, kehui tuomaristo pöytäkirjassaan.



Uimahalli sijoittui toteutettua matalampana kahden voimistelurakennuksen väliin Aallon kilpailuehdotuksessa ”URBS” (kuva: AAM 42–615).

## Uimahallin rakennusvaiheet

Kilpailun jälkeisessä toteutussuunnittelussa uimahallin koko kasvoi. Se eriytyi toiminnallisesti voimistelurakennuksista saaden katsomon sekä oman puku- ja pesuhuonekokonaisuutensa – tosiaan vain yhden. Toisen voimistelurakennuksen pesuhuoneesta oli kulku uimahalliin, mutta käytännössä eri sukupuolet käyttivät hallia omissa vuoroissaan. Uimarit pääsivät halliin 19.9.1955, jolloin Jyväskylässä avautui maamme toinen kunnallinen uimahalli.



Uimahallin ensimmäisen vaiheen perspektiivikuvassa näkyy myös alkuperäinen sisäänkäynti (kuva: AAM 42–1958).



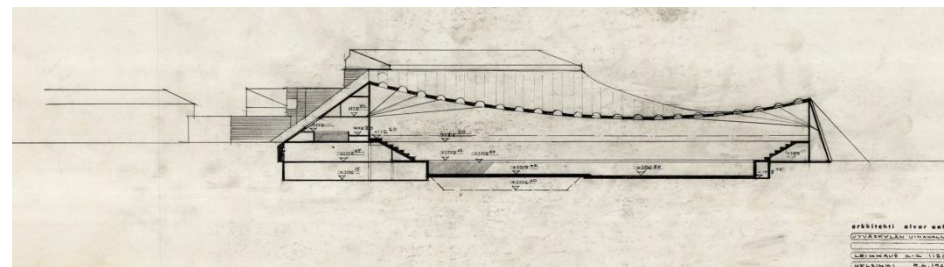
Uimaopetusta Jyväskylän uudessa uimahallissa (valokuva: Antti Taskinen, AAM ar 150).

Laajennuksia ryhdyttiin suunnittelemaan varsin pian. Kaksivaiheiseksi laajennukseksi kaavaillun hankkeen rakennuslupapöytäkirjat Aalto allekirjoitti 11.11.1962. Vain ensimmäinen vaihe toteutui, jolloin halliin saatiin kahvila, uusia puku- ja pesutiloja sekä harjoitusallas aurinkoterasseineen. Vuonna 1964 valmistuneen laajennusosan katolle sijoituivat myös varsin suosittu, miehille ja naisille erilliset, auringonotto-paikot. Uimahalliin jäi tuolloin rakentamatta uusi 25 metrin allas hyppytorneineen sekä erilliset soutu- ja melonta-altaat.



*Uimahallin sisäänkäynti vuoden 1964 laajennuksen jälkeen. Takaoikealla harjoitusallan seinä, jonka eteen seuraava laajennus toteutettiin. (valokuva: AAM 103851).*

Suunnittelua ei lopetettu ensimmäisen laajennusosan valmistuttua, ja uusi allas vaikiintui suunnitelmissa 50-metriseksi. Hankkeeseen sisältyi myös eri vaiheissa runsaasti liikuntatieteen tutkimuslaitosten tiloja. Vuonna 1965 luonnostellun laajennusosan korkealle kymmenmetrisen hyppytornin ylle kurottanut kattorakenne oli varsin kiinnostava betonikehärakenteen ja ripustetun rakenteen yhdistelmä. Nämä ja loppuvuodesta tutkitut liimapuupalkistoihin perustuneet rakenteet sekä seuraavana vuonna kaavaillut porrastuneet betonikattorakenteet jäivät kuitenkin toteuttamatta. Seuraavaa laajennusta jouduttiin odottamaan kymmenen vuotta.



*Riippuva kattorakenne 5.4.1965 päivättyssä luonnoksessa (kuva: AAM 42–2285).*

Sittemmin toteutuneen mukainen, betonielementtirakenteisiin perustunut, laajennuksen hahmo ilmaantui toimiston suunnitelmiin 1960–70-lukujen vaihteessa. Edellisen vuosikymmenen ideoita yksinkertaisempi ja aiempien vaiheiden kanssa samaan koordinaatistoon asetunut laajennus valmistui vuonna 1975. Tässäkin vaiheessa ensimmäiset suunnitelmat olivat toteutuneita laajemmat, nyt pois karsiutui liikuntatieteen tutkimuslaitoksen siipi. Kesäkuussa 1975 uudelleen avattu halli oli vesipinta-alaltaan maamme suurin. Suurin lajissaan oli hyvin varusteltu kuntosalikin. Toteutuneen allashallin taustaseinä lastenallasosan vieressä avautui suurten, pohjapiirustuksessa viiston seinän ikkunoiden kautta osin laatoitetulle metsäiselle pihalle.

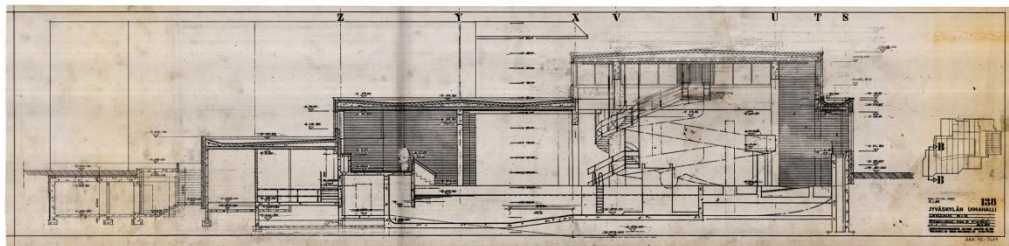


*Uimahalli vuoden 1975 laajennuksen jälkeen. Kylpyläosasto rakennettiin ikkunaseinän taakse. (Valokuva: Pellervo Oksala, AAM 103889).*



Alvar Aallon kuoltua vuonna 1976 Aallon arkkitehtitoimisto jatkoi Elissa Aallon johdolla, ja arkkitehti Heikki Tarkka allekirjoitti uimahallin myöhemmät muutossuunnitelmat. Edellisen laajennuksen ikkunaseinän taakse alettiin luonnostella vesipuutarhaksi kutsuttua laajennusta 1980-luvun puolivälissä. Silloin uimahallien varustelutasoon alettiin kaivata piristystä, ja Aalto Alvarin 25 metrin allashalliin saatiin vesiliukumäki vuonna 1984. Uudisosan kattomuotoja ja erilaisia ikkunaratkaisuja tutkittiin 1980-luvun lopulla laajasti. Hankkeeseen kiinnitettiin myös viihdekympylöihin erikoistunut, Jyväskylässä toiminut arkkitehti Arnold Lerber, joka suunnitteli kylpylän allasjärjestelyjä. Luonnosvaiheessa kaavailtiin erillistä kylpyläosastoa 50-metrin altaan pääkatsomon taakse sekä kahvilan paikalle märkää ja kuivaa ravintolaa, joiden suunnittelu oli myös Lerberin tehtävänä.

Suunnittelukokousten pöytäkirjoista ilmenee, että arkkitehtien työnjaosta oli ollut epäselvyyttä ja eräässä pöytäkirjassa painotettiin: ”kaikissa vaiheissa on erityistä huomiota arkkitehtien väliseen yhteistyöhön. Kaikkien tehtävien ratkaisujen on vastattava Aallon toimiston näkemystä ja henkeä.” Kokonaisuus yksinkertaistui monta vuotta kestäneen suunnittelun aikana, mutta kylpyläosan rakennustyöt käynnistyivät tammikuussa 1990 ja laajennettu halli avattiin vuoden kuluttua.



*Kylpylälaajennuksen leikkaus 16.2.1990 (kuva: AAM 42-7609).*

### **Peruskorjaukset**

Hallin laajennusten yhteydessä aiemmin rakennettuja osia oli kunnostettu ja muokattu. Ensimmäiset varsinaiset peruskorjaukset alkoivat vuonna 1998, jolloin tartuttiin 25 metrin allasosastoon. Viimeisimpänä – tämän vuoden tammikuussa – päättyivät vuonna 1975 valmistuneen osan työt, joten enää kylpyläosa on korjaamattomassa

asussaan. Peruskorjausten arkkitehtisuunnittelusta on vastannut Marjatta Hara-Pietilä Arkkitehtitoimisto Pro-ark oy:stä.

### **Aalto Alvarin arkkitehtuurista**

Arkkitehtuurikilpailun luonnoksissa uimahalli oli selvästi alisteinen korkeakoulun rakennuksille, ja hallin ensimmäinen vaihe oli valmistuttuaankin punatiilipintaisena saumattomasti osa kampusta. Uimahallin julkisivut muutettiin valkoisiksi 1960-luvun lopulla, mikä liittyy sen kampukselta katsottaessa vuonna 1971 käyttöön otettuun, Aallon toimistossa suunniteltuun liikuntatieteellisen tiedekunnan rakennukseen. Uimahallin 1970-luvun laajennusosa tehtiin kuitenkin alueen ulkoreunoille suuntautuvilta julkisivuiltaan Seminaarinmäen kampuksen hengessä punatiilisinä.



*Uimahalli vuoden 1975 laajennuksen valmistuessa (kuva: Pellevo Oksala, AAM 103867).*

Laajennukset kasvattivat uimahallia yhä suuremmaksi yksiköksi ja toivat siihen kullekin vuosikymmenelle tyypillisiä piirteitä: 1960-luvun osat olivat paikalla rakennettuja, 1970-luvulla kattorakenteet tehtiin valtavista betonielementeistä ja 1990-luvun kylpylätoiminta oli vahvasti sidoksissa omaan aikaansa. Kussakin laajennusvaiheessa arkkitehtonisesti ja toiminnallisesti kaikkein kunnianhimoisimmat tavoitteet karsuivat suunnittelun edetessä. Silti kokonaisuus ilmentää poikkeuksellisen monipuolista ja kiinnostavasti 1900-luvun jälkimmäisen puoliskon suomalaisen hyvinvointiyhteiskunnan ja liikuntarakentamisen tavoitteita.

Jonas Malmberg

Kirjoittaja on arkkitehti Alvar Aalto -museon rakennusperintöyksikössä.