

Miksi hämäläiset ja karjalaiset pyyntikulttuurit juuttuivat Kemi- ja Ounasjokeen?

Tiivistelmä:

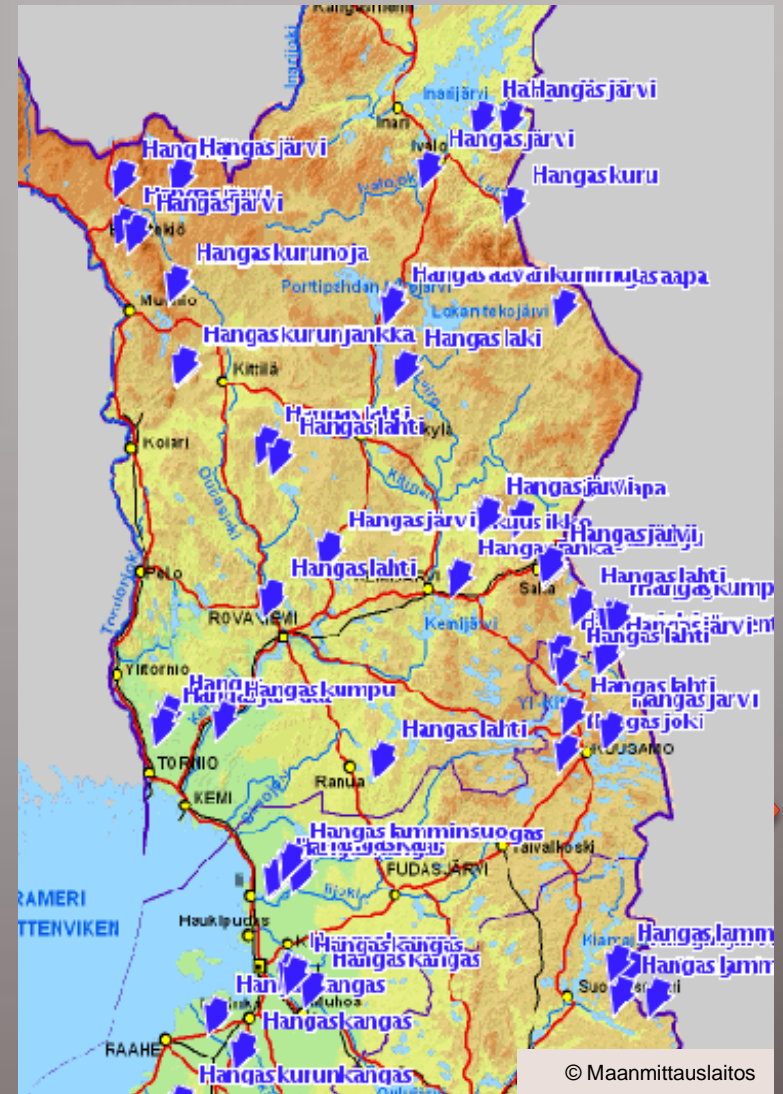
Paikannimitutkimus Tornionlaakson pyyntikulttuuri-
ja asutushistoriasta

© Voitto Valio Viinanen -VVV

Hangas-nimet pohjoisessa (kartassa suhteellisesti)

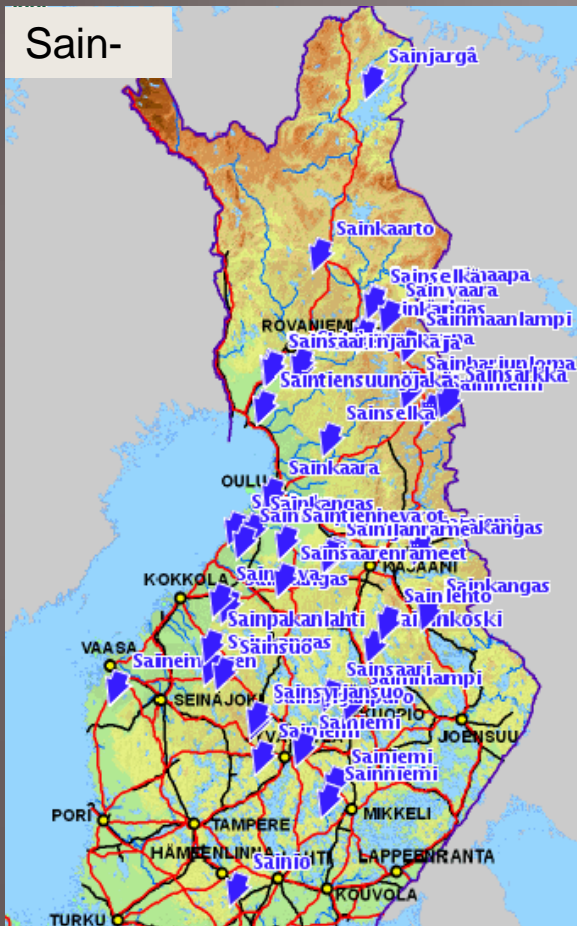
Yli 400 *Hangas-alkuista* paikannimeä Suomessa osoittavat yhteisöjen peuranpyyntipaikkoja.

Tornionlaakso-Enontekiössä on 25 *Hangas-nimeä*, Torniossa ja Ylitorniolla molemmissa kaksi (2), Kolarissa yksi (1), mutta Pellossa ei yhtään; Muonion yhdeksän (9) ja Enontekiön 11 Hangas-nimeä osoittavat siellä olleen voimallista peuranpyyntiä. Kemi-Ounasmaassa (Tervola, Rovaniemi, Kittilä) on 30 Hangas-alkuista paikannimeä; Kuusamon 42 Hangas-nimeä on suhteellisesti eniten koko Suomessa.



Sain-nimen levikki Suomessa; Sadin- pohjoisessa

Sain-



Sain-alkuinen nimi on esillä olevista vanhin muoto.

Suomessa on noin 50 Sain- ja noin 150 Sadin-alkuista, loukkupyydystä tarkoittavaa hämäläisperäistä paikannimeä.

SAIN- ~ SADIN- ~ SALIN-NIMET

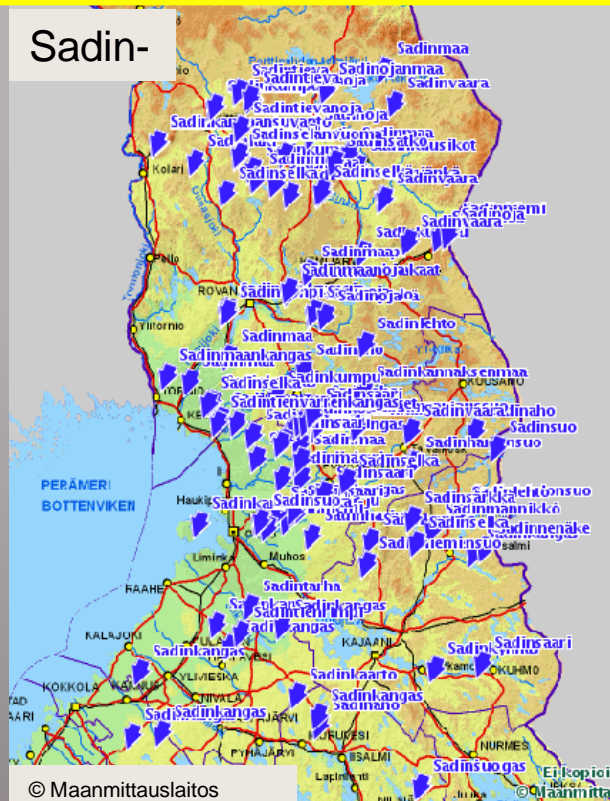
Kiviniemi: *"Salin-nimet liittyvät 'hämäläiseen' d > l-muutokseen, jonka Virtaranta on ajoittanut (1958) 1200-luvulle ja Terho Itkonen (1972) 1000-luvulle."*

Salin-nimet (80) jäävät Oulujoesta etelään.

Oulussa Kiiminkijoen ympäristössä 9 Sadin-nimeä; ei Sain-nimiä.

Haukiputaalla ei ole kumpaakaan nimityyppiä.

Sadin-



Kittilän 12 ja Sodankylän 13 Sadin-nimeä muodostavat pohjoisen esiintymäalueen.

Loukas-nimet Suomessa

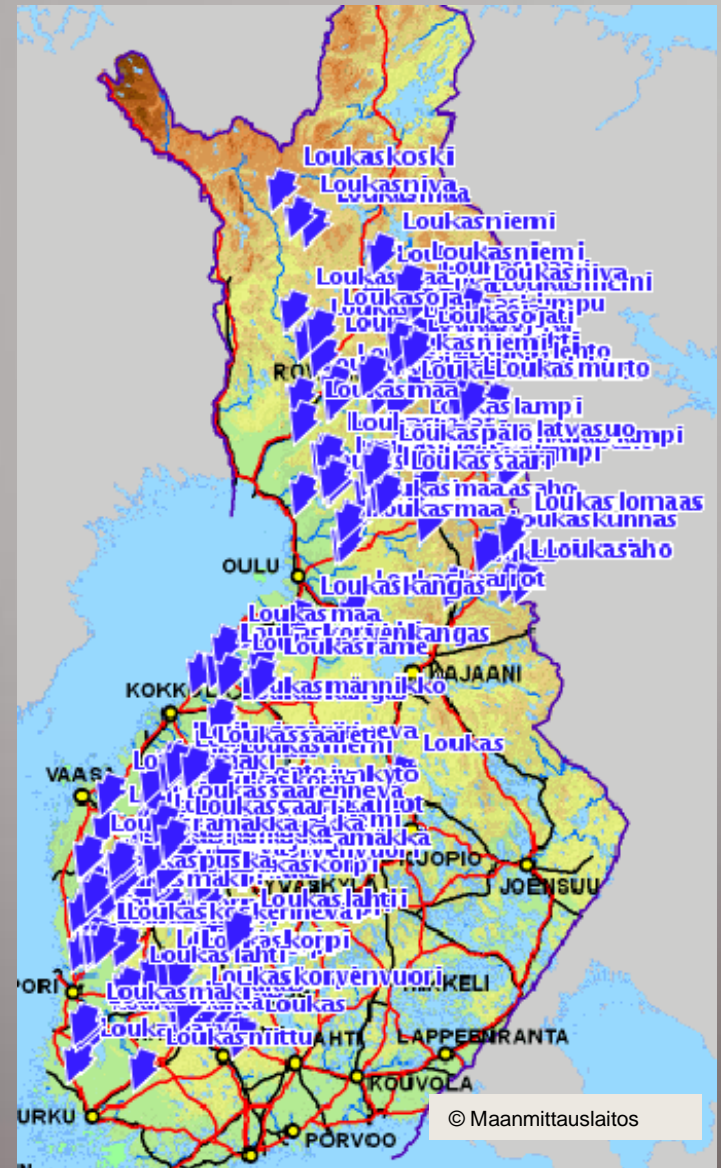
LOUKAS-NIMET (loukkupyödyys) suuntautuvat **Satakunnasta Suomenselkää ja rannikon suunnassa pohjoiseen.**

Pohjoisessa Loukas-nimistö seuraa Kemijokea, nousee Kemijärveltä ja Pelkosenniemeltä Kitisen reittiä Sodankylään ja sieltä Kittilään. Muutama Loukas-nimi tulee Ounasjoen suunnassa Rovaniemeltä pohjoiseen.

Tornionlaakso-Enontekiössä on 1 Loukas-nimi, mutta siellä on **8 LOUKKU-NIMEÄ** (vanhempi muoto).

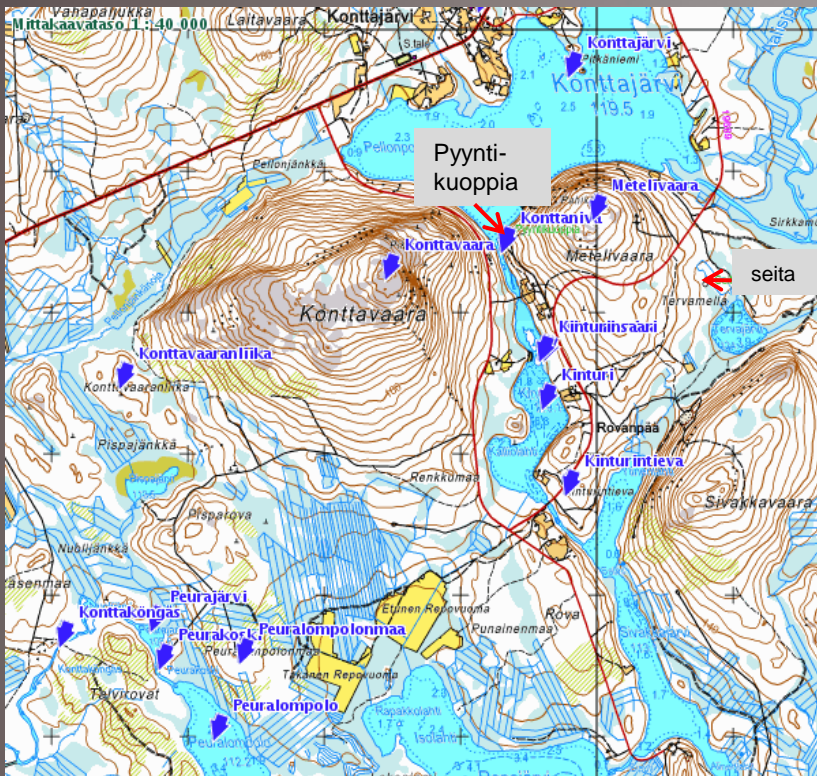
Kemi-Ounasmaassa (Tervola, Rovaniemi, Kittilä) on **15 Loukas-alkuista paikannimeä**, joista Tervolassa 1, Rovaniemellä 11 ja Kittilässä 3. (Ei Loukku-nimiä)

Kuusamossa on **8 Loukas-nimeä.** (Ei Loukku-nimiä)



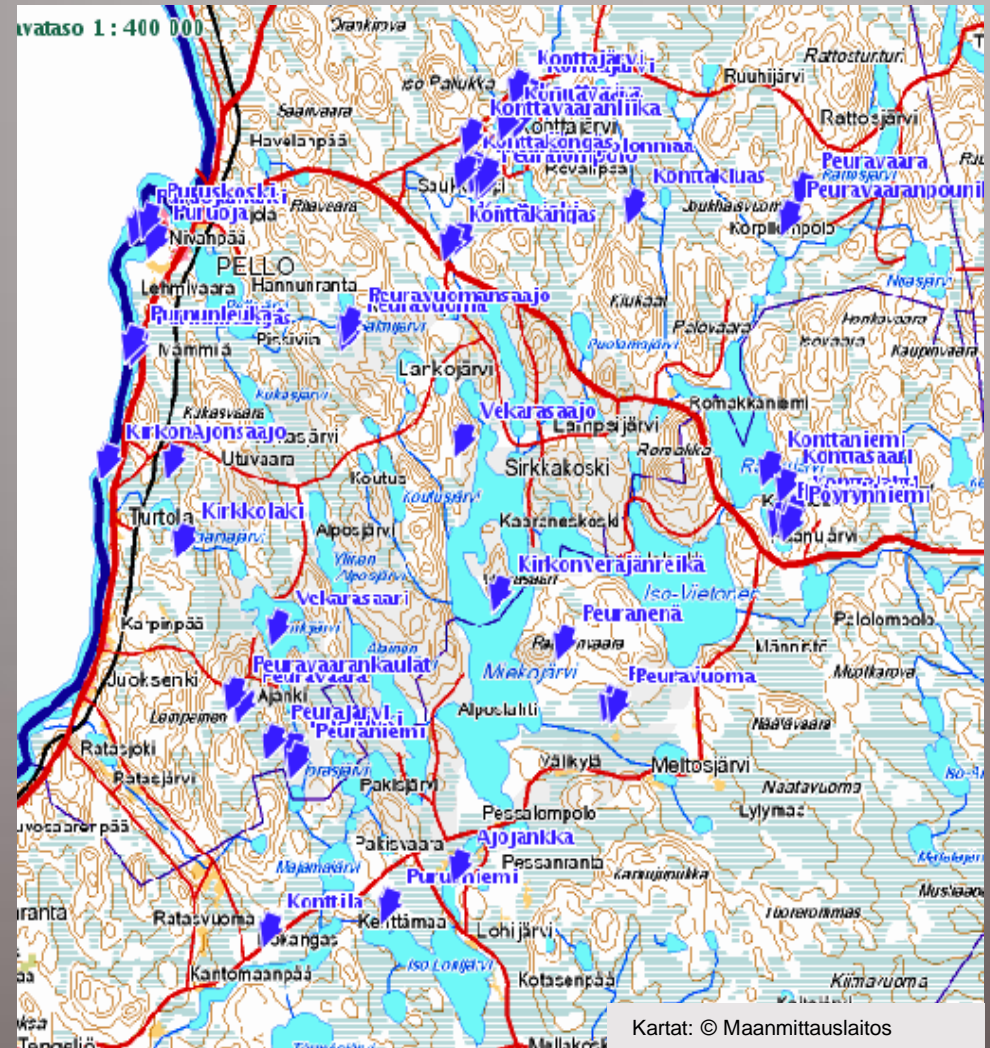
Oulussa on 2 Loukasmaa-nimistä kohdetta. (Ei loukku-nimiä)

Ylitornion – Pellon keskeiset peuranpyyntipaikat



Pello, Konttajärvi. Meteli- ja Konttavaaran
muminainen peuranpyyntipaikka

Kontta-, Kontti-, Peura-, Pöyry-
nimet; Meteli- ja Kinturi-nimet;
Purnu-, Puru- (Purus)-; Vekara- ja
Ajo-nimet; Kirkko-nimet.



Kartat: © Maanmittauslaitos

Peuranajo Pellon Konttajärvellä ja Ylitornion Kenttämaassa



Konttajärvi. Meteli- (vas.) ja Konttavaara



Meteli-nimet yhdistetään tavallisesti aseellisiin yhteenottoihin. Ne ovat kuitenkin usein yhteydessä *Poro*- ja *Lapin*-alkuisiin paikannimiin sekä *peuranpyyntipaikkoihin*. *Meteli*-nimessä yleensä on kysymys peuranajosta.

Ylitornion *Purusniemen* lisäksi Pellossa on *Puruoja* (kivipuru) sekä siihen perustuvat *Puru* ~ *Purus*-nimet (*Puruskoski*, *Puruojanlahti*).



Purusniemi Vähä-Lohijärven Kenttämaasta nähtynä



Samuli Aikio; foto: Pekka Sammallahti

Utsjoki, *Urroaivi* (Vuomakasvaara) *Purnu* sijaitsee muinaisella peuranpyynnin paikalla Utsjoen ja Varangin rajalla. Kohteessa on useita purnuja.



Kivirakkaan tehty isokokoinen purnu

Inari, Mihalijärvi. *Purnu* on muinaisten liesilatamus- ja maavalliperusteisten kotien äärellä.

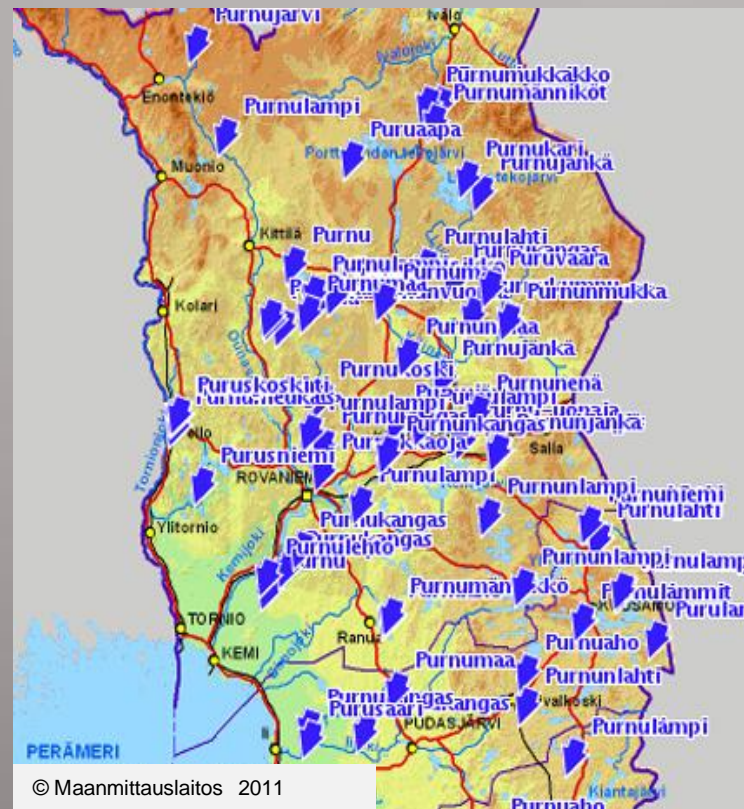
Kohteet ovat aikaisemmin tuntemattomia (Viinanen 2006).



Pello, Korpikoski. Purnukallio.

Purnukallion maljamainen painanne oli padottavissa kuiville. Kohteessa on myös *Purnunleuka* ja *Purnunkangas*.

Purnut ja purut pohjoisessa



'Purnu' borra - puordna; inariksi: puornâ; 'puru ~ puri' = kivi-puri

Tiivistelmä ja päätelmät 1. >>

Alisessa Tornionlaaksossa, Torniossa ja Ylitorniossa, on muuta Tornionlaaksoa vähemmän eräkaudelta juontuvia paikannimiä. Vanhinta pyyntikulttuuri-nimistöä täällä edustavat *Vekara-* ja *Ajo- ~ Ajos-nimet* sekä metsäpeurasta saamelaislähtöiset *Kontta-nimet*. Vanhimpia pyyntilaitteita merkitseviä nimityksiä täällä lienevät Rita-alkuiset paikannimet, erikoisuutena *Kinturi-nimistö* Pellon Konttajärvellä.

Sen sijaan esimerkiksi *Sain-*, *Sadin-*, *Loukas-* ja vaikkapa *Aita-nimet* osoittavat hämäläis- ja satakuntalais-lähtöisten erätalonpoikien tulosuuntia Kemijoelle ja heidän etenemistä sieltä Sodankylään ja Kittilään (*Aita-nimet* Inariin asti). Kemijoelta heille avautui kulkureitti pohjoiseen Kemijärvi – Pelkosenniemi – Kitinen – Sodankylä – Jeesiöjoki – Kittilä -reittiä. Eteläisessä Sodankylässä ja Kittilässä on *Sadin*-nimen toinen päälevikkialue, missä on yhteensä 25 *Sadin*-alkuista paikannimeä.

Viljavat riistamaat ja kalavedet sekä jokilaaksojen rehevät luonnonniityt olivat vetovoimatekijöitä erätalonpoikien etenemiselle Etelä- ja Keski-Lappiin. Todennäköisesti näillä seikoilla on oletettua suurempi vaikutus Sodankylän ja Kittilän pyyntikulttuuri- ja asutushistoriassa. Onko sittenkin arvioitava eteläisen Sodankylän ja etenkin Kittilän eräkulttuuri- ja asutushistoriaa uudesta näkökulmasta? Niin että sinne ei olisi käynytäkään kovin merkittävää muuttovirtaa Tornionlaaksosta vaan päinvastoin kuten esimerkiksi muuttoa Kittilästä Kolariin. Aliseen Tornionlaaksoon hämäläisellä erätalonpojalla ei näytä olleen enää keskiajalla hevin tulemistakaan.

Tiivistelmä ja päätelmät 2.

Saamelaisperäisistä peuranimistä nimen kantamuoto *kontta* on säilynyt paikannimissä Tornionlaaksossa, etenkin *Pellon Konttajärven* ja *Ylitornion Raanujärven* pyyntipaikoilla. Mutta toisaalta etelästä Koillismaalle ja pohjoiseen kiertyvä *Kontti-nimistö* rajautuu Kemijokeen ja muodostaa pesyeet Kemi- ja Ounasjoen haaran eteläpuolelle ja Sodankylään. **Hämäläistä lähtöä olevat Pöyry-nimet palautuvat ainakin 1200-luvulle. Siten Kontta-nimet esimerkiksi Ylitornion Raanujärvellä ovat perua tuota varhemmalta ajalta.**

Pääkysymys kuului: Mikä oli se kulttuuri- ja voimatekijä Tornionlaaksossa, joka esti 1200-luvulta sekä hämäläisen että karjalaisen pyyntikulttuurin levittäytymistä tänne? Ilmeisesti kyse on näitä pyyntikulttuureja vanhemmasta, nykytutkimuksen mukaan satakuntalais-hämäläis-pohjalaisesta ja karjalaisesta erätalonpoikaisesta väestöstä, joka oli jo varhain asuttanut Tornionlaaksoa ja kykeni sittemmin identiteetiltään yhtenäistyneenä pitämään sen luonnonvaroja hallinnassaan? Tämä seikka todennäköisesti johtuu tänne jo varhain juurtuneesta – vähintään tuhatvuotisesta länsisuomalaisesta talonpoikais- ja toisaalta täällä vaikuttaneesta karjalaiskulttuurista. Tähän viittaavat esimerkiksi arkeologiset löydöt ja tutkimustulokset Ylitornion Kainuunkylästä ja sitä vastapäätä Ruotsin puolelta Hietaniemestä.