

Maastoliikennelain mukainen lupa ja valvonta – Case Kurjenneva Enduro

Jukka Järvinen
vs. ympäristötarkastaja
Seinäjoen kaupunki / Ympäristönsuojelu

Lammin Päivät 5.10.2017

Johdanto

- * Lainsäädäntötaustaa
- * Valvontamenetelmät
- * Seinäjoen luvat
- * Case Kurjenneva Enduro
- * Johtopäätökset

Lainsäädäntötaustaa / Maastoliikennelaki (1710/1995)

- * 30 §: Lupa kilpailuihin ja harjoituksiin
 - * Maanomistajan luvalla saa ajaa ”yksittäisiä ajoja siellä täällä”
 - * Toistuvaan tai pysyvään järjestämiseen samassa maastossa
 - * Toistuvuuden määrittely
 - * Kerran vuodessa samassa maastossa järjestetty kilpailu tai harjoittelu
- * Maastoliikennelain mukainen lupa vs. ympäristölupa
 - * YSL:n luvanvaraiset toiminnot: ulkona sijaitseva moottoriurheilurata
 - * Kiinteitä rakenteita → ympäristölupa
 - * Maastoliikennelaki ei mahdollista toiminnan aloittamista muutoksenhausta huolimatta
 - * Luvan käsittelyn maksuttomuus
- * Valvonta
 - * Ympäristönsuojeluviranomainen valvoo myöntämänsä luvan noudattamista lupamääräysvalvonnalla
 - * Laajemmin maastoliikennettä valvoo poliisi
 - * Yhteistyö poliisin kanssa?

Valvontamenetelmät

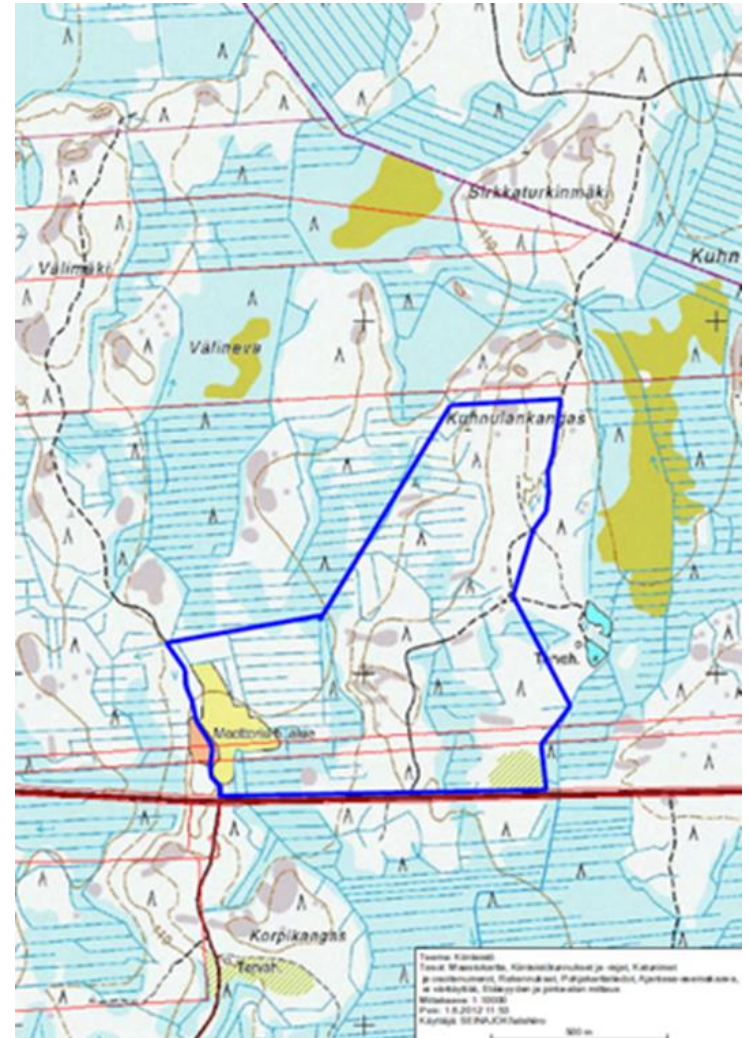
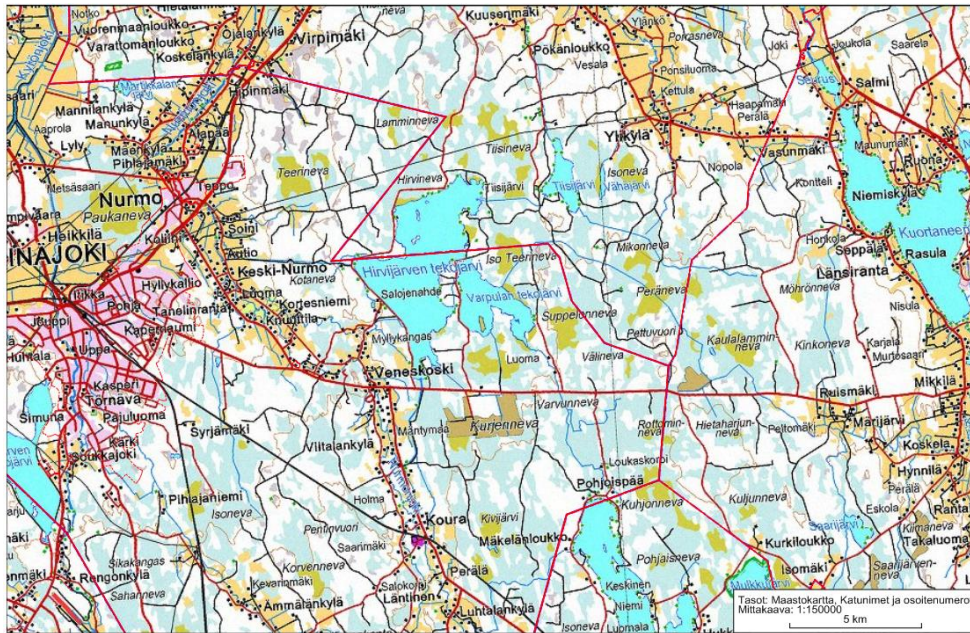
- * Käyttöpäiväkirjat
 - * Toiminta-ajat, kilpailujen ja harjoitusten ajankohdat ja kuljettajamäärät
- * Maastotarkastukset
 - * Jätehuolto, öljynimeytysmateriaali, maaston kuluminen, reitin merkintä
- * Valvontamelumittaukset
- * Muun valvonnan yhteydessä esille tulevat
 - * Maanomistajan luvalla tapahtuvaa ajoa
 - * Hiekka- ja soramontut, metsäalueet, kelkkareitit
 - * Moottoripyörät, -kelkat ja mönkijät
 - * Vain maanomistaja saa ajaa – siis yksin

Seinäjoen luvat

- * Kurjennevan enduro-moottoripyöräreitti - Case
- * Kyrkösjärven jäärata 2015 (talvikaudet 2016-2020), aikaisemmat luvat 2008 ja 2011
 - * Motocrosspyörät ja mönkijät
 - * Erillinen alue harjoitteluun ja erillinen kilpailuille
 - * Maanomistajina kaupunki ja yksityisiä, muistutus lähimmältä asukkaalta (500 m), meluselvitysten mittaukset tehty kilpailupäivänä
 - * Vuosittaiset meluilmoitukset, joiden perusteella annetaan täydentäviä erillismääräyksiä, esim. toiminta-ajat
 - * Kilpailut helmikuussa, jonka jälkeen kilpailureittikin on harjoituskäytössä
 - * Moottoriliiton ympäristömääräykset
- * Viitalankylän enduro-reitti
 - * voimassa toistaiseksi, lupaehtojen tarkistaminen tehtävä)
 - * Kilpailut vuosittain
- * Jääkarting, talvikausi 2009-2010, Rahkolan vanha louhosmonttu
- * Kurjennevan motocross-rata (sijoituspaikkalupa, ympäristölupa haettava)
- * Karting-rata (ympäristölupa)

Case Kurjenneva - alueen esittely

- * N. 20 km Seinäjoelta Kuortaneen suuntaan, tien 697 pohjoispuolella
- * Kaavoittamaton talousmetsän alue
- * Lähin vapaa-ajan asunto 1,8 km ja vakituinen asunto 2,9 km etäisyydellä
- * Maakuntakaavassa enduro-reittialueen lähimmät merkinnät (yli 1 km) ovat Suppelonnevan soidensuojelualue ja Larvanevan metsiensuojelualue
- * Lähellä sijaitsee sijoituspaikkaluvallinen motocross-rata
 - * Ympäristölupahakemus laitetaan vireille, olisiko toimintakokonaisuus enduro-radan kanssa?
- * Turvetuotantoalueen laajennus ei saanut lupaa v.2014, koska lähellä on kalasääsken tekopesä, jossa todettu pesintä v. 2012
- * Kansallispuistoaloite
 - * Suomen luonnonsuojeluliiton Pohjanmaan piiri ry teki Etelä-Pohjanmaan liitolle aloitteen 27.6.2011 kansallispuiston perustamiseksi alueelle
 - * Esitys ympäristöministeriöön kansallispuiston toteuttamiseksi valtion maille Suppelonnevan-Peränevanholman (keidassuo ja vanha metsä) alueelle (506 ha) Seinäjoen ja Lapuan kaupunkien alueelle



Luontoselvitys - perustietoja

- * T:mi Lakeuden Luontokartoitus
- * Alueen luonnonympäristön erityispiirteet ja luontoarvoiltaan merkittävät kohteet
- * Selvitysalueen laajuus n. 60 ha
- * Pesimälinnusto, luontotyypit, kasvillisuus ja lepakot

Luontoselvitys - menetelmät

- * Tausta-aineistona
 - * Seinäjoen kaupungin ympäristötarkastaja Mika Yli-Petäyksen lausunto alueen luontoarvoista (28.5.2010)
 - * ELY-keskuksen alustava lausunto lupahakemuksesta (12.7.2012)
 - * E-P:n Metsäkeskuksen Seinäjoen kaupungin Nurmon palstojen Metsien monimuotoisuuskohteiden kartoitusraportti (Raatikainen, 1999)
- * Lajistoselvitys pesimälinnuston osalta kartoituslaskentana
 - * 9.6.2012 klo 4.00-7.00 ja 18.6.2012 klo 4.30-7.00
 - * Kartoituslaskennan perusteella tehty arvio pesimälinnustosta parimäärineen
- * Luontotyypit ja kasvillisuus
 - * Etsittiin luonnonsuojelu-, vesi- tai metsälain suojelemia sekä uhanalaisia luontotyyppejä
 - * Kasvillisuudesta ensisijaisesti uhanalaisia lajeja
 - * Maastotyöt 18.6.2012, 28.6.2012 ja 21.7.2012
- * Lepakot
 - * Mahdollisten esiintymisalueiden selvitys detektorilla, 12.-13.7.2012 ja 16.-17.7.2012 väliset yöt
- * Liito-oravat
 - * Ei kartoitusten ajankohdan vuoksi selvitetty
 - * Suunnittelualueen ei oleteta olevan potentiaalista liito-oravan elinympäristöä
- * Natura- ja yksityismaiden muut suojelualueet sijaitsevat selvitysalueen rajalta n. 1,1 km etäisyydellä
 - * ”Hankkeen vaikutukset niihin tulee arvioida lupahakemusta käsiteltäessä”
 - Luontokartoittajalla kuitenkin parempi näkemys vaikutuksista kuin luvittajalla

Luontoselvitys - tulokset

* Pesimälinnusto

- * 24 lintulajia ja 74 paria
- * Runsaimpia olivat odotetusti peippo, pajulintu ja metsäkirvinen
- * Uhanalaisluokittelun mukaan silmälläpidettäviä lajeja näistä ovat teeri ja sirittäjä
- * Mahdollisena pesimälajina metso
 - * Silmälläpidettävä sekä alueellisesti uhanalainen
 - * Ei näköhavaintoa, soidinpaikka lähellä selvitysalueen ulkopuolella
- * Selvitysalueen läheisyydessä esiintyi direktiivilajeista kurki ja kapustarinta
- * Selvitysalueen pesimälinnustossa ei varsinaisia uhanalaisia lajeja
- * ”Huomionarvoisinta linnuston osalta on Seinäjoki-Kuortane –tien pohjoispuolisen alueen kuuluminen maakotkan perinteisiin asuinseutuihin. Uhanalaisen (vaarantunut) maakotkan suotuisan suojelutason turvaaminen tulee arvioida lupahakemusta käsiteltäessä.”

* Luontotyytit ja kasvillisuus

- * Kuivahkoa mäntyvaltaista kangasmetsää, kangasrämettä ja avokallioita
- * Yksi pienialainen metsälain mukainen kohde, kelomännikkö
 - * Täyttää koostaan huolimatta metsälain 10 §:n kriteerin: ”vähätuottoinen kitu- ja joutomaan elinympäristö”
- * Kasvillisuudesta ei löytynyt valtakunnallisesti tai alueellisesti uhanalaisia kasvilajeja
- * Lahopuustoa hyvin vähän alueen kaikissa luontotyypeissä

* Lepakot

- * Ei detektorihavaintoja

Meluselvitys - perustietoa

- * Symo Oy ja Thermopolis Oy
- * Motocross-radan ja enduro-reitin kanssa yhteinen
- * VNP (993/1992) melutasojen ohjearvoista
 - * Asumiseen käytettävät alueet: 55 dB (päivä), 50 dB (yö)
 - * Loma-asutus, taajamien ulkopuoliset virkistysalueet ja luonnonsuojelualueet: 45 dB (päivä) ja 40 dB (yö)
- * Mittaukset ja laskennat
- * Lähin melulle altis kohde 1,1 km enduro-reitistä (Suppelonneva)
- * Kuortaneentien vaikutus alueen melutilanteeseen
 - * 2000 ajoneuvoa/vrk, 55dB n. 180 m etäisyydellä tiestä

Meluseelvitys - menetelmät

- * Mittaukset 29.6.2012 klo 15-18
- * Enduroradalla 3 pyörää normaalissa rata-ajossa lyhennetyllä reitillä mittauspisteen läheisyydessä (hieman yliarvioitu ajotiheys)
- * Laskelmat 2 tunnin päivittäisellä ajoajalla
- * Melunmittausohjeen mukaiset sääolosuhteet (Ympäristöministeriön ohje 1:1995)
 - * Lämpötila 17-18 °C, tuulen nopeus 2-4 m/s

Meluseelvitys - tulokset

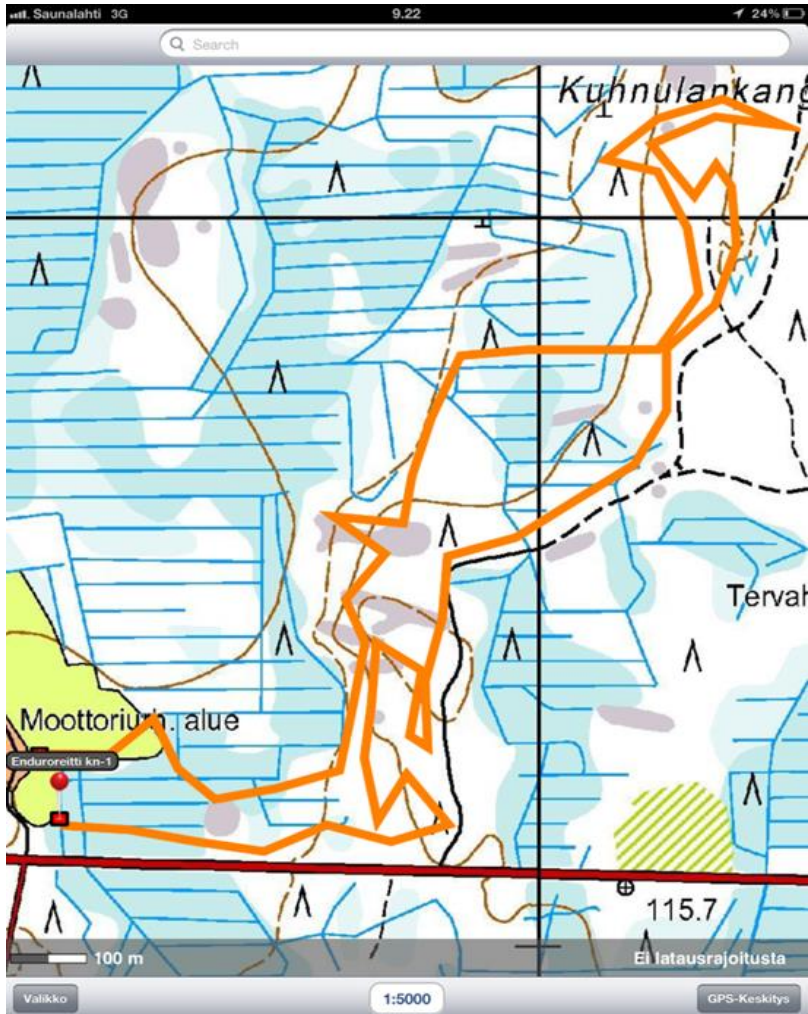
Mittauspiste	Pisteen etäisyys reitistä tai radasta (m)	Mittauksen aikainen keskiäänitaso (dB)	Laskennallinen päiväajan keskiäänitaso (dB) 2 tunnin ajoajalla, sis. taustamelu	Taustamelutaso (dB)
MP1 (enduro)	17	58	50	40
MP2 (motocross)	30	68	59	50
MP3 (motocross)	55	56	51	48

Meluselvitys - tulokset

- MP1 kohdalla päiväohjearvo 55 dB alittuu laskennallisesti jo mittauspisteen kohdalla
- MP2 kohdalla päiväohjearvo 55 dB alittuu n. 60 m etäisyydellä cross-radasta
- Ohjearvon ylitykset eivät ole mahdollisia lähimmässä melulle altistuvassa kohteessa (1100 m enduro-reitistä)
- Laskennallinen tulos on lievä yliarvio, koska se ei ota huomioon kasvillisuuden melua vaimentavaa vaikutusta
- Vertaukset päiväohjearvoon, koska yöaikaan ei ajeta

Lupakäsittely

- * Hakija: Etelä-Pohjanmaan Maastomotokerho ry
- * Hakemus vireille 26.6.2012
 - * Vaihtoehtoisia paikkoja kartoitettu, alkaen vuodesta 2010
- * Maanomistaja: Seinäjoen kaupunki
 - * Maanvuokrasopimus voimassa 31.5.2037 saakka
- * Neuvottelu osapuolten kesken 1.6.2012
- * Luontoselvitys 29.7.2012, meluselvitys 7.8.2012
- * Lausunnot
 - * ELY-keskuksen alustava lausunto 12.7.2012:
 - * ” Kuortaneentien pohjoispuolinen alue kuuluu maakotkan perinteisiin asuinseutuihin, jossa vakiintunut reviiri.”
 - * ” EU:n lintudirektiivin suojelema (liitteen 1 laji). Direktiivi edellyttää sekä lajin että sen elinympäristön suojelua.”
 - * ELY-keskuksen lisälausunto 16.8.2012:
 - * ”Meluselvitys on riittävä. Luontoselvitys on riittävä linnuston ja kasvillisuuden osalta. Puutteena pidetään lepakoiden syyssseurannan tekemättä jättämistä.”
 - * ”Vaikka melu ei näytä aiheuttavan uhkaa petolinnustolle, saattaa alueen käyttö kokonaisuudessaan olla häiriölle herkän maakotkan pesintää vaarantava tekijä.”
- * Lupapäätös, Seinäjoen ympäristölautakunta 16.8.2012
- * Reittisuunnitelman hyväksyntä
 - * Ympäristöjohtajan päätös 27.8.2012
 - * ”Reitti kulkee luvassa rajatulla alueella, ei kulje alueen luontokartoituksessa havaitun metsälakikohteen kautta eikä ELY-keskuksen lausunnossa todetun metson soidinalueen lähellä eikä myöskään ylitä alueella olevaa yksityistietä.”



Lupakäsittely - Lupamääräykset

- * Reittiajoa vain enduro-moottoripyörillä
- * Reitillä ajo on kielletty:
 - * Lintujen pesintäaikaan 1.5.-30.6.
 - * Hirvenmetsästyksen aikaan 1.10.-20.12.
- * Metsälain mukainen erityiskohde tulee rajata reittialueen ulkopuolelle
- * Reitistä laadittava yksityiskohtainen reittisuunnitelma karttoineen hyväksyttäväksi ennen toiminnan aloittamista
- * Reitti tulee merkitä maastoon selvästi ja pystyttää reitin lähtöpisteelle infotaulu karttoineen, käyttöajankohtineen ja -sääntöineen
- * Jätehuolto järjestettävä siten, ettei ympäristöön joudu haitallisia aineita eikä toiminnasta aiheudu epäsiisteyttä
 - * Jäteastiat, käymälät, öljynimeytysmateriaalia
- * Reittiajosta ei saa aiheutua korvaamatonta haittaa luonnolle eikä tarpeetonta häiriötä asutukselle
- * Kirjanpito harjoituspäivien ja osanottajien määristä ja ajankohdista
- * Lupaviranomaisella on oikeus luvan haltijaa kuultuaan tarkistaa lupamääräyksiä, mikäli päätöstä tehtäessä vallinneet olot ovat olennaisesti muuttuneet, lähiasukkailta tulee vaatimuksia tai valvonnan perusteella ne katsotaan tarpeelliseksi
- * Lupa voimassa toistaiseksi tai korkeintaan niin kauan kuin alueen vuokrasopimus on voimassa

Lupakäsittely – Valitus ja HAO:n päätös

* Valitus 7.9.2012

- * Muutoksenhakijat: 2 maanomistajaa, Etelä-Pohjanmaan luonnonsuojeluyhdistys ry ja Suomenselän Lintutieteellinen Yhdistys ry
- * ”Päätös kumottava, kulku yksityisille metsäpalstoille estyy, onnettomuusriski lisääntyy, kilpailujen aikaan ympäristön kuormitus ja häiriöt liian suurta, melu heikentää läheisen Natura-alueen suojeluarvoja”
- * ”Vaarantuneiden ja uhanalaisten lintulajien, kuten kotkien ja kanalintujen levähdys- ja lisääntymisalue häiriintyy”

* Luvanhakijan vastine ja ympäristölautakunnan lausunto valituksen johdosta

* Muutoksenhakijoista em. 2 yhdistystä ovat toimittaneet sääntönsä HAO:lle

* Vaasan hallinto-oikeuden päätös 4.10.2013

- * ”Hallinto-oikeus ei tutki valitusta Suomenselän Lintutieteellinen Yhdistys ry:n eikä Etelä-Pohjanmaan luonnonsuojeluyhdistys ry:n osalta
 - * ”Lupapäätöstä ei ole kohdistettu yhdistykseen eikä päätöksen myöskään voida hallintolainkäyttölaissa tarkoitetulla tavalla katsoa välittömästi vaikuttavan niiden oikeuteen, velvollisuuteen tai etuun” (Hallintolainkäyttölaki 6 §)
 - Ei siis valitusoikeutta
- * ”Hallinto-oikeus kumoaa ympäristölautakunnan päätöksen ja hylkää Etelä-Pohjanmaan Maastomotokerho ry:n hakemuksen”
 - * ”Yhdistyksen lupahakemus ei sisällä lupaharkinnan kannalta riittäviä tietoja suunnitellun toiminnan laajuudesta ja sen vaikutuksista. Tämän vuoksi ei ole arvioitavissa, täyttyvätkö luvan myöntämisen edellytykset.”

Lupakäsittely – Uusi hakemus

- * 25.3.2014: Hakemus vireille
 - * Hakemusta täydennetty harjoitus- ja käyttäjämäärillä
 - * Arkipäivisin max. noin 15 kuljettajaa/pv ja la-su max. noin 30 kuljettajaa/pv
 - * Reitillä ajaa kerrallaan n. 3 kuljettajaa
 - * Ei järjestetä kilpailuja
 - * Sama luonto- ja meluselvitys kuin aiemmin
- * 8.4.2014: Muistutus, Etelä-Pohjanmaan luonnonsuojeluyhdistys ry
 - * ”Merkittävää haittaa alueen luonnolle ja virkistyskäytölle”
 - * ”Reittialueella pesii useita Suomessa uhanalaiseksi luokiteltuja lintulajeja”
 - * ”Alueelle on asettunut pesimään mm. laulujoutsen”
 - * ”Hakemuksessa ei huomioida lähialueella pesivää maakotkaa mitenkään”
 - * ”Reitin perustaminen heikentäisi läheisen Natura-alueen niitä suojeluarvoja, joiden vuoksi alue on perustettu”
- * 5.5.2014: Hakijan vastine muistutukseen
- * ELY:n lausunto
 - * 11.6.2014: ”Hankealueen sijainti on ongelmallinen mm. uhanalaisen ja erityisesti suojeltavan maakotkan suotuisan suojelutason turvaamisen kannalta. Maakotkalla on vakiintunut reviiri alueella. Reviirillä on useita vaihtopesiä, joista lähin on vain 2,5 km päässä hankealueesta.”
 - * 18.6.2014: EPOELY: Eliölajit-tietokanta/uhanalaiset lajit:
 - * Lähimmät maakotkan pesät (n. 2 km ja n. 3 km) ja kalasääsken pesä (n. 2 km) sekä vanhat pesäpuut (n. 3 km)
 - * Tarkat koordinaattitiedot salassa pidettäviä
 - * Maakotka ja kalasääski pesinyt em. pesissä viimeksi 2012
 - * Liito-oravahavaintoja Peränevanholman Natura-alueella

Lupakäsittely – Uusi päätös

- * Päätös, Seinäjoen ympäristölautakunta 26.6.2014
- * Lupamääräyksiin muutoksia:
 - * Tarkennettiin reittiä käytettäväksi vain harjoitusajoon, ei kilpailukäyttöön
 - * Reittiä saa kiertää kerrallaan enintään 5 enduro-pyörää
 - * Reitillä voidaan ajaa ympärivuotisesti klo 10.00-20.00
 - * Ei kuitenkaan lintujen pesintäaikaan (1.5.-30.6.) ja hirvenmetsästysaikaan (1.10.-20.12.)
- * Sama reittikartta kuin aiemmassa päätöksessä
 - * Hyväksyttiin nyt lupapäätöksen liitteenä eikä erillisellä viranhaltijapäätöksellä
- * Luvan myöntämisen edellytyksiin ja luvan perusteluihin tarkennuksia:
 - * ”Suositeltavan häiriöttömän puskurivyöhykkeen leveys asutun maakotkan pesän ympärillä pesinnälle herkimpänä ajankohtana on 900-1100 metriä (Kontkanen, H. & Nevalainen, T. 2002. Petolinnut ja metsätalous). Lähin maakotkan vaihtopesä on ELY-keskuksen lausunnon mukaan 1,8 km etäisyydellä reittilinjauksesta, joten suunnitellun enduro-reitin ei katsota häiritsevän maakotkan pesintää.”
 - * ”Toiminta lupapäätöksen mukaan toteutettuna ei heikennä maakotkan tai muiden lintujen suotuisaa suojelutasoa eikä vaikuta läheisen Natura-alueen luonnonarvoihin heikentävästi siten, että niistä syntyisi luvan myöntämisen este.”
 - * ”Luonnonsuojelulain 39 § mukainen kielto koskien rauhoitettujen eläinlajien, tässä tapauksessa lähinnä lähialueella pesivien lintujen tahallinen häiritseminen tai vahingoittaminen on tästä lupapäätöksestä riippumatta muutoin voimassa.”
 - * ”Laulujoutsenen kanta Etelä-Pohjanmaan alueella on BirdLife Suomelta saadun tiedon mukaan elinvoimainen (LC) eikä näin ollen ole uhattu. Maastokäynnin perusteella laulujoutsen ei ole yrittänyt pesiä kyseisessä pesässä keväällä tai kesällä 2014.”

Lupakäsittely – Uusi valitus ja HAO:n päätös

- * Valitus: Etelä-Pohjanmaan luonnonsuojeluyhdistys ry
 - * Maanomistajat eivät valittaneet
 - * ”Ympäristölautakunnan päätös kumottava”
 - * Yhdistyksen lisäselvitys valitusoikeudesta HAO:lle
 - * Luvan hakijan vastine ja ympäristölautakunnan vastine
- * Vaasan HAO:n päätös 13.5.2015
 - * ”Hallinto-oikeus ei tutki valitusta”
 - * ”Valituksenalaista lupapäätöstä ei ole kohdistettu yhdistykseen eikä päätöksen katsota välittömästi vaikuttavan sen oikeuteen, velvollisuuteen tai etuun (Hallintolainkäyttölaki 6 §)
 - Yhdistys ei asianosainen eikä sillä näin ollen ole valitusoikeutta
- * Ei valitusta korkeimpaan hallinto-oikeuteen
 - Päätös lainvoimainen

Maastoliikennelain mukaisen lupahakemuksen käsittely

- * Ja kaikki tämä tehtiin ilmaiseksi!
 - * Voidaan laskuttaa vain lehtikuulutukset
- * Käsittelyaika verrattavissa ympäristölupahakemukseen
 - * Venyy kuitenkin huomattavasti mikäli tulee valituksia
- * Tässä luvassa aikaa kului 26.6.2012 – 13.5.2015
 - * Ennen hakemuksen vireille tuloa vaihtoehtoisten sijoituspaikkojen kartoitus hakijan ja muiden osapuolten kanssa

Johtopäätökset

- * Luvan tarkka rajaaminen
 - * Käyttömäärät, kellonajat, ajoneuvotyypit, alue ym.
- * Melu- ja luontoselvitysten tärkeys → lupaviranomainen tukeutuu näihin
- * Muutoksenhaku
 - * ”Maanomistajat vahvoilla”
 - * Lupakäsittelyn ja lainvoimaisuuden viivytystä?
- * Maastoliikennelain uudistus
 - * Luvan hakeminen maksulliseksi
 - * Toisaalta erilaisten selvitysten teettäminen luvan liitteeksi on jo itsessään kallista usein harraste-/talkoopohjalta toimivalle kerholle
 - * Toiminnan aloittaminen muutoksenhausta huolimatta
 - * 2 viikon kuulutusaika riittäisi
- * Maastoliikennelain mukaiset luvitetut kohteet vähentävät villiä ajelua
 - * Parempi keskittää ajo muutamiin luvallisiin paikkoihin kuin tuhota ja häiritä monessa paikkaa
 - * Luvanhaltijat usein sitoutuneet kattojärjestönsä Suomen Moottoriliitto ry:n ympäristöohjelman määräysten toteuttamiseen

Kiitos!

Jukka Järvinen
vs. ympäristötarkastaja
Seinäjoen kaupunki / Ympäristönsuojelu
jukka.jarvinen@seinajoki.fi
p. 050 5811 695